

Landbrugsministeriets Vildtforvaltning
Kalo . 8410 Rønde
Telefon 86 37 25 00



Landbrugsministeriets Vildtforvaltning Beretning 1988



**Landbrugsministeriets
Vildtforvaltning
Beretning 1988**



© Landbrugsministeriets Vildtforvaltning 1989.
 Vignetter: Jeppe Ebdrup.
 Tryk: Hornslet Bogtrykkeri.
 Omslagsfotos: Palle Uhd Jepsen og Leif Ahlmann Olesen.
 Redaktion: Jes Kramer.

INDHOLDSFORTEGNELSE:

Forord	3
Vildtforvaltningens opbygning og funktion	4
Sekretariatet	6
Jagtlovskontoret	6
Konsulentvæsenet	7
Vildtbiologisk Station	13
Vildtreservatkontoret	24
Vildtforvaltningens Skole	28
Afdelingen for vildtsygdomme	29
Landbruget	30
Skovbruget	30
Bygninger	31
Vildtforvaltningsrådet	31
Jagtrådet	32
Vildtforvaltningsrådets reservatudvalg	33
Vildtforvaltningsrådets faunaudvalg	33
Vildtforvaltningens medarbejdere	34
Vildtforvaltningens publikationer i 1988	36



*Kalø Slotsruin - en kulturhistorisk seværdighed.
 (Foto: Ebbe Bøgebjerg).*

Forord

Hermed præsenteres Landbrugsministeriets Vildtforvaltnings årsberetning for 1988, den sidste beretning under Landbrugsministeriet. Statsministeren besluttede i begyndelsen af 1989, at Vildtforvaltningen fra den 1. juli skal overflyttes til Miljøministeriet.

Med overflytningen af administrationen af lov om jagt og vildtforvaltning til Miljøministeriet har man samlet forvaltningen af de vildtlevende fugle og pattedyr og af deres levesteder i eet ministerium, hvilket i fremtiden bør kunne bidrage til en hensigtsmæssig forvaltning af vor fauna.

I beretningen gives som tidligere en orientering om Vildtforvaltningens arbejde i det forløbne år. Det er mit håb, at den kan være med til at fremme forståelsen for, at der i et samfund, der stadig øger presset på naturen, fortsat udføres en forsvarlig forvaltning af vor fauna, så også vore efterkommere får glæden af at opleve en natur med en arts- og talrig vildtbestand.

*Søren Eis
 Administrator kst.*

Vildtforvaltningens opbygning og funktion

Forvaltning af de vildtlevende fugle og pattedyrs forhold omfatter blandt andet foranstaltninger, der begrænser menneskers mulighed for at overudnytte arterne, f.eks. ved jagt samt ved at sikre bestandene fristeder ved oprettelse af vildtreservater.

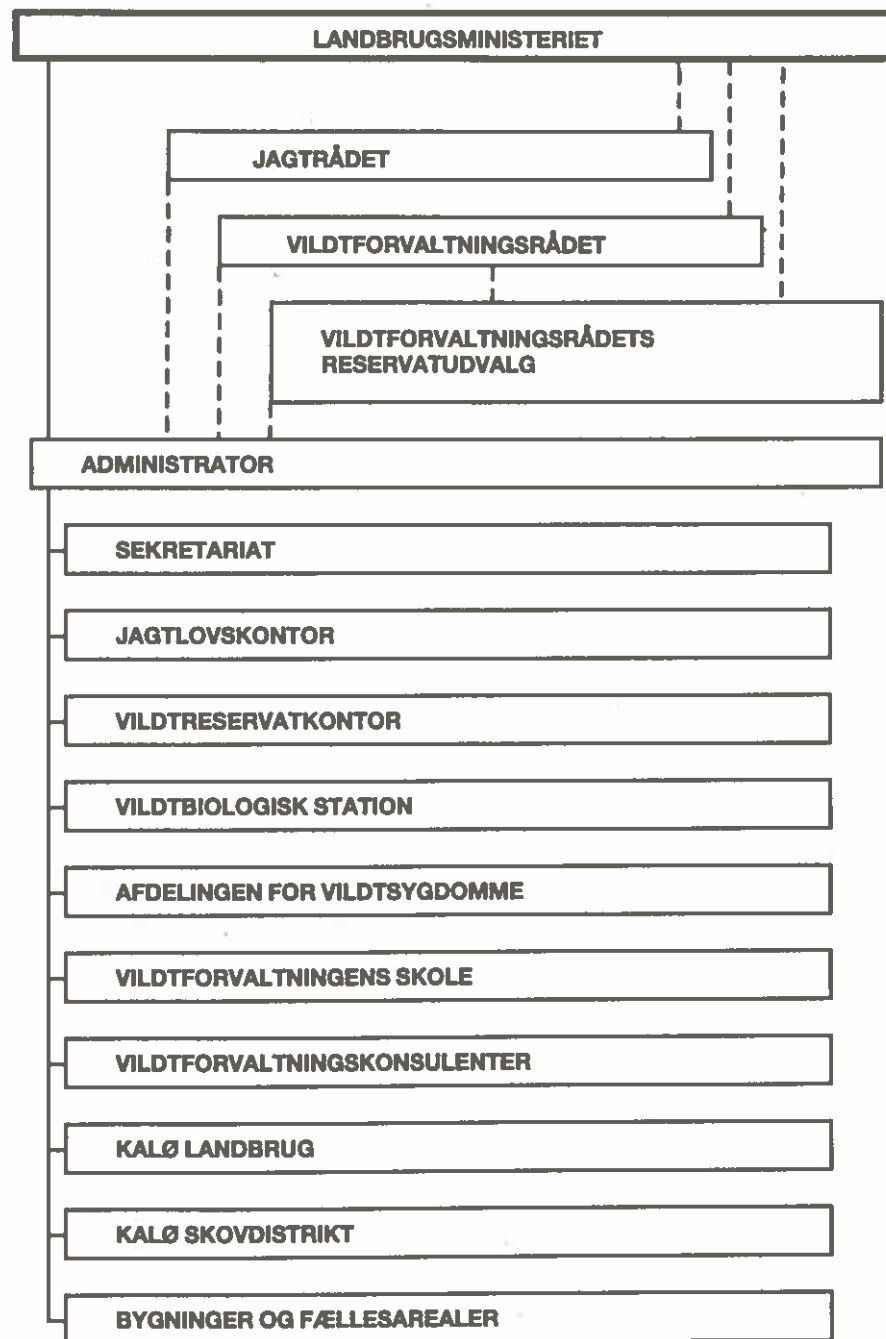
Vildtforvaltningen arbejder med disse forvaltningsmæssige opgaver ud fra vildtets situation. Grundlaget tilvejebringes især af Vildtbiologisk Station, men også af Vildtreservatkontoret og vildtforvaltningskonsulenterne. Tilladelser og dispensationer i henhold til Lov om jagt og vildtforvaltning udstedes af vildtforvaltningskonsulenterne og Jagtlovskontoret.

Vildtforvaltningens Skole foretager undervisning i vildtforvaltning og afholder kurser på specielle områder med relation til Lov om jagt og vildtforvaltning. For at give Vildtforvaltningen de nødvendige betingelser for forskning og undervisning har staten stillet Kalø Gods til rådighed, hvor hele forvaltningen har til huse med undtagelse af distriktskonsulenterne og Afdelingen for Vildtsygdomme.

Som rådgivende organer for Vildtforvaltningen fungerer Vildtforvaltningsrådet og Jagtrådet, der består af repræsentanter for forskellige interesseorganisationer. Vildtforvaltningsrådet har nedsat et reservatudvalg, hvor praktiske forhold vedrørende vildtreservater behandles. Endvidere har Rådet nedsat et faunaudvalg, som skal udarbejde en målsætning for den danske fauna og dens forvaltning.

Som det fremgår af oversigten side 5, er Vildtforvaltningen opdelt efter emne i ti enheder.

Østfløjen på Kalø Hovedgård er i 1988 blevet indrettet til nye kontorer til Vildtforvaltningens Administration. Hele Administrationen har nu til huse i hovedbygningen. (Foto: Jes Kramer).



Sekretariatet

Vildtforvaltningens sekretariat varetager bl.a. funktionerne omkring personaleadministration, bogholderi, løn, postbehandling, herunder journal, regnskab og budget. Sekretariatet administrerer endvidere Vildtforvaltningens ejendomme, ydelse af tilskud i henhold til jagtlovens regler, udførelse af regnskabsfunktionen for Nordisk Kollegium for Vildtforskning. Endvidere foretages en række kontrol-, registrerings- og driftsmæssige opgaver i øvrigt.

Sekretariatet har i 1988 beskæftiget 6 heltids og 1 deltids medarbejder samt 2 EFG-elever.

Sekretariatet har til huse i »Jægerhuset«, der er beliggende 3 km fra den øvrige administration i hovedbygningen på Kalø Gods, men sekretariatet flytter til hovedbygningen i foråret 1989, når den igangværende indretning af kontorer m.v. i hovedbygningens østfløj er tilendebragt.

I forbindelse med inførelsen af et integreret EDB-system har Vildtforvaltningens personale gennemgået kurser og anden uddannelse i brugen af det nye udstyr, som nu betragtes som et uundværligt arbejdsredskab i dagligdagen af såvel det administrative som det videnskabelige personale. Ved hjælp af et EDB-netværk kan de enkelte enheder såvel som de enkelte medarbejdere udnytte fælles programmer samt kommunikere indbyrdes over nettet.



Jagtlovskontoret

Vildtforvaltningens primære opgave er at administrere Lov om jagt og vildtforvaltning og påse, at lovens bestemmelser overholdes. En væsentlig del af lovadministrationen forestås af Jagtlovskontoret i samarbejde med vildtforvaltningskonsulenterne.

På kontoret er der ansat 3 fuldtids og 1 deltids medarbejder samt 2 EFG-elever.

Kontorets samlede budget for 1988 udgjorde kr. 3.430.000. Heraf udgjorde lønudgifterne kr. 959.700. Resten var driftsudgifter, herunder portoudgift til udsendelse af jagttegn, indkaldelseskort til jagtprøven, tryksager samt udgifter til EDB-servicebureau vedrørende lagerstyring af jægerregistret, der omfatter ca. 220.000 jagttegnsberettigede personer.

Kontoret har en omfattende sagsbehandling, der bl.a. vedrører ansøgninger om tilladelse til at nedlægge skadevoldende vildt og til fangst af såvel jagtbare som fredede vildtarter til videnskabelige formål. Endvidere meddelelse af dispensationer fra Jagtlovens bestemmelser, udstedelse af jagttegn, udsendelse af konservatorprotokoller og mærker til de zoologiske konservatorer samt administration af schweishunderegistret (hundeførere, hvis hunde er specielt trænet til at følge et anskudt eller påkørt hjortevildts blodspor).

Kontoret har endvidere deltaget i lovforberedende arbejde, ligesom man har udarbejdet forslag til bekendtgørelse om dyrehave m.v. og om olietilsøede fugle.

I slutningen af marts 1988 godkendte Landbrugsministeriet og Finansudvalget en jagttegnsforhøjelse på kr. 70, så jagttegnsafgiften for jagtåret 1988/89 blev på 220 kr. Det derved skabte merprovenu kom ikke Vildtforvaltningens aktiviteter til gode i 1988, idet man ikke nåede at få en endelig godkendelse af det aktstykke, der blev udarbejdet på grundlag af jagttegnsforhøjelsen. Denne godkendelse foreligger nu for finansåret 1989.

I 1988 løste 167.202 jagttegn, hvilket er en nedgang på ca. 5.000. Nedgangen skal måske ses i lyset af den forhøjede jagttegnsafgift. Blandt jagttegnsløserne var 1696 udlændinge, primært jægere fra Vesttyskland,

Norge og Sverige. Der blev endvidere udstedt 1.075 erstatningsjagttegn á kr. 25. I forbindelse med manglende oplysninger om vildtudbyttet fik 27.581 jægere pålagt et ekstragebyr på kr. 25. Det er en lille nedgang i forhold til 1987. Men stadig alt for mange jægere glemmer at udfylde vildtudbytteskemaet, der er påtrykt jagttegnets (girokortets) bagside, inde på indbetaler jagttegnsafgiften til Postvæsenet eller et pengeinstitut. Jægerne har i henhold til bekendtgørelsen om jagttegn pligt til at indberette om nedlagt vildt.

Jagtlovskontoret har i 1988 registreret 4.859 nye jægere, der bestod den obligatoriske jagtprøve (se side 8). Kontoret forestod endvidere i samarbejde med LEC, Århus, registreringen af det fra jægerne indberettede vildtudbytte for jagtåret 1987/88 (se side 23).

Ud over møder og foredrag indenlands har kontoret deltaget i følgende internationale møder: Firenze, vedr. møde i CIC. Bruxelles, vedr. møde om EF-fuglebeskyttelsesdirektivet. Geneve, vedr. møde om Bonn-konventionen og Strasbourg vedr. møde om Bern-konventionen.

Konsulentvæsenet

Konsulentvæsenet er den ældste afdeling i den nuværende Vildtforvaltning, idet konsulentvæsenet som landsdækkende informationsorgan blev en realitet allerede i 1933. I løbet af de 55 år konsulentvæsenet således har eksisteret, har en del af arbejdsopgaverne naturligvis ændret sig, men visse opgaver er stadig aktuelle. Som eksempel herpå kan nævnes rådgivningen vedr. forbedring af landskabets værdi som leve- og opholdssted for mange af vore almindeligste vildtarter - såvel jagtbare som ikke jagtbare. I takt med den igennem mange år stigende industrialiseringsgrad i alle dele af samfundet, har det danske landskab været udsat for en tilsvarende forringelse som leve- og opholdssted for mange pattedyr og fugle, og betydningen af information og rådgivning om kompensationsmulighederne er i dag større end nogensinde.

I alt 14 konsulenter varetager de mangedelte vildtforvaltningsopgaver i et tilsvarende antal distrikter, fordelt over hele

Det er de lokale vildtforvaltningskonsulenter, der fremover skal føre tilsyn med de indhegninger med hjortevildt, der registreres som dyrehaver. (Foto: Poul Hartmann).



landet, og i Vildtforvaltningens Administration arbejder 2 konsulenter og 1 assistent med opgaver, overvejende af administrativ og koordineringsmæssig karakter.

Budget

I 1988 har konsulentvæsenets budget været på 5.344.550 kr., hvoraf 1.994.870 kr. er medgået til driften, og 3.349.680 kr. til lønninger.

Dispensationer

Ved ikrafttrædelsen af Lov om jagt og vildtforvaltning i 1983 pålagde man konsulentvæsenet nye opgaver af administrativ art. Det er således distriktskonsulenternes opgave at meddele tilladelser og dispensationer i henhold til bekendtgørelsen om regulering af skadevoldende vildt. I de 14 distrikter er der i 1988 meddelt følgende tilladelser:

- 49 tilladelser til regulering af duehøg, spurvehøg og musvåge ved større opdræts- og udsætningspladser og dueslag,
- 2 tilladelser til beskydning af skadevoldende vildt i jagttiden, 1½ time før solopgang og 1½ time efter solnedgang,
- 6 tilladelser til beskydning af grågæs i juli måned,
- 5 tilladelser til anvendelse af platforme ved beskydning af klovbærende vildt, samt
- 48 tilladelser til indfangning af fasaner til æglægning.

Ud over ovennævnte tilladelser, som meddeles lokalt af konsulenterne, medvirker disse også ved behandlingen af andre sager vedr. særlige tilladelser. Det kan f.eks. dreje sig om regulering af skarver eller spættede sæler på lokaliteter, hvor disse forekommer særlig talrigt.

Jagtprøver

En af de opgaver, som bringer konsulenterne i kontakt med mange mennesker, er jagtprøven.

Konsulenterne fungerer her som prøve-

sagkyndige, ligesom de også deltager i uddannelsen af de frivillige lærere, som underviser jagtprøveaspiranterne inden disse kommer til prøve.

I 1988 var ialt 9.175 personer tilmeldt den tvungne jagtprøve, 4.859 af disse bestod prøven. Af de 3.383, som ikke bestod prøven, dumpede 2.368 ved prøvens teoretiske del og 1015 ved den efterfølgende praktiske del. Omregnet til procenter, har 53,2% af aspiranterne bestået prøven, og 36,9% dumpede. Hertil kommer 907 tilmeldte personer, svarende til ca. 10%, som ikke mødte op til prøven, og som derfor er registreret som ikke beståede.

Der har i de seneste år været en mindre, men sikker, stigning i antallet af jagtprøveaspiranter, som består prøven. Dette skyldes formentlig mere og bedre undervisningsmateriale, samt en stadig uddannelse af de frivillige lærere.

Foredrag

I mange år var foredragsvirksomheden en af konsulenternes vigtigste opgaver. Emnerne var ofte nært knyttet til selve jagtudøvelsen, og tog sigte på at højne jægerens viden på dette område.

I dag er jægerne generelt bedre uddannede - blandt andet p.g.a. jagtprøven og jagtorganisationernes egen indsats på uddannelsesområdet. Vildtforvaltningskonsulenternes foredrags- og informationsarbejde drejer sig derfor nu i højere grad om emner med direkte relevans til Vildtforvaltningens ansvarsområde. Det kan f.eks. dreje sig om informationer om ny lovgivning.

Vildtreservaterne

Langt størstedelen af de områder i Danmark, som er pålagt reservatstatus, er vildtreservater, som administreres af Vildtforvaltningen. Konsulenterne deltager i vidt omfang i dette arbejde, og opgaverne kan eksempelvis være månedlige tællinger af fugle i reservaterne, ansvar for at tilsynet med reservatreglernes overholdelse fungerer, samt deltagelse i møder og forhandlinger med lodsejere og jagtorganisationer.



For at bestå den praktiske del af jagtprøven kræves, at aspiranten udviser en forsvarlig behandling af jagtvåbnet. Ved passage af forhindringer, skal haglbøssen være knækket og patronerne taget ud. (Foto: Anders Wulff).

Nye opgaver

En af de nye opgaver, som konsulenterne vil få ansvaret for i den kommende tid, er tilsynet med den del af landets mange indhegninger med hjortevildt, som bliver registreret som dyrehaver, og som derfor henhører under Vildtforvaltningens ansvarsområde.

Hvor stort antallet af dyrehaver bliver, er det endnu for tidligt at sige noget endeligt om, men at der bliver tale om en betydelig del af det samlede antal hjorteindhegninger, er der ingen tvivl om. Den del af indhegningerne, som bliver registreret som hjortefarme, henhører under Veterinærdirektoratet.

Informations- og undervisningsmateriale

Informationsbudgettet udgjorde i 1988 kr. 600.000. En del af midlerne blev brugt til følgende informationsmaterialer, der blev udsendt med jagttegnet til de danske jægere:

- »Vildtinformation 88«, redegjorde i korte artikler for nogle af Vildtforvaltningens aktiviteter i 1987 samt behandlede aktuelle emner som f.eks. orientering om den nye bekendtgørelse vedrørende begrænsninger af jagt fra motorbåd, - »Jernhagl er lige så gode som blyhagl til jagt på råvildt, - Sådan driver man jagt med riffel på små arealer, - orienteringsløb og jagt forstyrrer krondyrene, - derfor bør jægerne hjælpe vildtbiologerne med oplysninger«.

Som noget nyt udvidede man sideantallet i »Vildtinformation« fra 16 til 24 sider. Formålet hermed er, at midtersiderne hvert år skal anvendes til specielle artikler, som jægerne kan tage ud af hæftet og gemme.

I 1988 hed artiklen »Udsætning af fasaner, agerhøns og gråænder«. Den giver gode råd om, hvordan den enkelte jæger eller jagtudlejer bedst udsætter vildtfugle, så de kan nå at vænne sig til livet i naturen. Målsætningen er, at fuglene lidt efter lidt lærer at optræde, som om de var vilde fugle.

- Jagttabel med de generelle- og lokale jagttider for jagtåret 1988/89.

- Schweisshunderegistret 1988/89 med navne og adresser på de personer, der af Vildtforvaltningen er antaget til at eftersøge såret hjortevildt. I jagtsæsonen 1987/88 har schweisshundeførerne været kaldt ud til 761 eftersøgninger. I 466 tilfælde, ca. 59 procent er det anskudte eller påkørte dyr fundet dødt eller er blevet aflivet, efter at hunden havde opsporet det.

Pjece om opdræt, udsætning og jagt på udsatte fugle

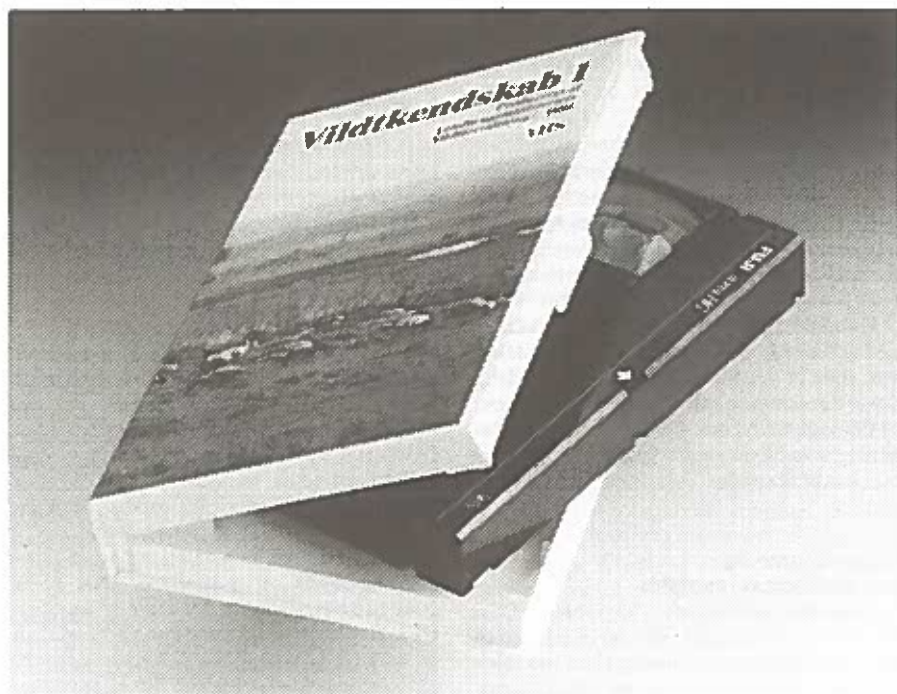
I de senere år har moderne tekniske hjælpemidler gjort opdræt mulig i større skala. Dette har medført, at der i mange situationer er udsat opdrættede fugle, som ikke har været i stand til at klare sig på lige fod med andet vildt i naturen. Disse fugle har i mange tilfælde været genstand for jagt på en måde, der med rette har kunnet kritiseres som jagtetisk uacceptabel.

Landbrugsministeriet har på baggrund af råd fra Vildtforvaltningsrådet valgt at søge at løse problemet ad frivillighedens vej. Med henblik herpå har Vildtforvaltningen i samarbejde med Vildtforvaltningsrådet udarbejdet en pjece »Opdræt, udsætning og jagt på udsatte fugle«. Pjecen giver den enkelte jæger eller jagtudlejer gode råd om, hvordan man kan opdrætte vildt til udsætning, som bedst muligt er tilvænnet de forhold, som naturen byder på.

Pjecen er på 48 sider, og kan fås hos de lokale vildtforvaltningskonsulenter og hos Vildtforvaltningens administration.

Abonnement til »Den nye Jæger«

Vildtforvaltningens lærebog »Den nye Jæger« er som tidligere år blevet ajourført med rettelsesblade, der er udsendt til de personer, der har tilmeldt sig abonnementsystemet. Abonnementet omfatter bl.a. nye love, bekendtgørelser og cirkulærer, der vedrører området jagt og vildtforvaltning.



Ny videofilm om vildtkendskab. (Foto: Scan-ad Reklamebureau).

Det er hensigten, at man i løbet af 2 til 3 år vil udgive en helt ny udgave af lærebogen, idet der længe har været ønske om at udskifte hele billedmaterialet i kapitel 2, vildtkending, med nye farvefotos. Materialet, der bruges i dag, er tegninger af maleren Leif Ragn Jensen. De nye fotos optages af vildtforvaltningskonsulent Leif Ahlmann Olesen.

I forbindelse med udgivelse af den nye udgave, vil abonnementsystemet naturligt overgå til den. Det bliver derfor nødvendigt at anskaffe sig den nye lærebog, hvis man fortsat vil tegne abonnement.

Instruktive film om vildtkending

Den første i en serie af videofilm om vildtkending bygget op omkring afsnittet om vildtkendskab i lærebogen »Den nye Jæger«, blev udgivet i 1988. Filmen er optaget af vildtforvaltningskonsulent Leif Ahlmann Olesen, og omhandler arterne lappedykker, lommer, storkefugle, svaner og gæs. Filmen er på 30 minutter og distribueres fra Hornslet Bogtrykkeri.

Ahlmann Olesen er allerede i gang med den næste film i serien, der kommer til at omfatte svømmeænder og dykænder. Det er planen, at filmen skal være klar til distribution i 1990.

Tilskudsordningen til vildtplanter

Forhøjelsen af jagttegnsafgiften i 1988 har gjort det muligt at bruge flere penge på tilskud til vildtplanter. Fra forårssæsonen 1989 er der afsat 1 million kroner ekstra, så det samlede tilskud pr. år bliver 2,7 millioner kroner.

Vildtforvaltningen betaler 75% procent af planternes pris. Ansøgeren betaler 25% foruden et gebyr til dækning af fragt og emballage.

I efteråret 1988 var Vildtforvaltningen desværre nødt til at lade omkring en tredjedel af ansøgerne »stå i kø«. De ansøgere, som fik tilskud, blev fortsat tildelt mindst 300 planter i gennemsnit. Ved tildeling af et mindre antal planter vil ansøgerens udgift til fragt og emballage blive for stor i forhold til prisen for selve planterne.

De ansøgere, som ikke fik planter i efteråret 1988, fik naturligvis leveret planter i foråret 1989.

I 1988 blev der ydet tilskud til ialt 2.322 vildtplantninger. Budgettet var på kr. 1.750.000. Dertil skal lægges de 25%, som ansøgerne selv betaler. Der indkøbes således planter for ialt kr. 2.187.000.

Der kan søges om vildtplanter til enten forårs- eller efterårslevering. Ansøgningsskema fås hos den lokale vildtforvaltningskonsulent. Det udfyldte skema skal indsendes til den lokale konsulent senest den 30. april, hvis man vil have planter til efteråret, og senest 31. oktober, hvis planterne ønskes leveret det følgende forår.

Bird-strikes. (Fuglekollisioner)

Der har været foretaget 29 konsulentbesøg på flyvepladser og militære skydeområder i 1988, hvilket ligger på samme niveau som året før. Projektet har omfattet 7 militære flyvestationer og 2 skydeområder, samt 3 civile lufthavne.

I 1988 har der ialt været 83 bird-strikes, hvilket er et fald på 22% sammenlignet med 1987. (Statistikken omfatter foruden de forannævnte yderligere 5 civile lufthavne!) Heraf er 37 med militære fly, hvilket er et kraftigt fald fra 63 i 1987. De civile fly havde ialt 41 kollisioner, mod 38 i 1987. Årsagen til det faldende antal kollisioner skyldes overvejende mindre nedbør og stabilt tørt vejr.

Artsfordelingen af de kollisionsramte fugle har ændret sig en del i 1988. Mågegruppen er halveret sammenlignet med 1987. Sanglærken er den hyppigst ramte fugl (13,3%) og herefter kommer hættemågen med nogenlunde samme hyppighed (13,2%). Vibe og landsvale udgør hver især 8,4%, stær og agerhøne hver 3,6%. Det er bemærkelsesværdigt, at agerhønen igen optræder på listen over kollisionsramte fugle efter at have været ude i en årrække, samt at tårnfalken er faldet jævnt gennem en årrække. Den 8. november 1988 ramte SAS 3 rådyr på FSN Tirstrup med en DC 9er. Der skete kun ubetydelig skade på flyet. To af dyrene blev slået ihjel, medens det tredje aldrig blev fundet. Kollisioner med råvildt forekommer dog kun yderst sjældent.

På Rømø skydeområde blev der foretaget bortskræmning og bekæmpelse af hættemå-

ger ved skydemålene. Det lykkedes ved en forholdsvis begrænset indsats at fordrive fuglene fra området. En ynglekoloni tæt ved skydemålene vil indebære en meget alvorlig risiko for kollisioner med fly i forbindelse med skydeøvelser, og det er derfor nødvendigt at forebygge dette. På øen Fruens Holm ved Ålborg blev der i lighed med tidligere år foretaget ring- og farvemærkning af hættemåger. Der blev ialt mærket 400 ynglefugle og 1200 unger. Farvemærkningen blev foretaget med Pikrinsyre, som er vejr- og vandfast og har en citrongul farve, som efterhånden går over i orangegul.

Tilbagemeldinger af de mærkede fugle, såvel ved observationer af de gule måger, som ved dødfundne eller skudte fugle, skal herefter afklare, i hvilken udstrækning hættemågerne på øen bruger flyvepladsen som raste- og fødeområde. Forsøget forventes afsluttet i 1989 eller 1990.

I årets løb har der været afholdt 3 kursusdage for personale fra Flyveåbnet for at orientere og undervise dem i bird-strikeproblemer.

Vildtafværgemidler

Afprøvningen af vildtafværgemidler i 1988 har overvejende omfattet »Hyleren« (den oppustelige skræmmemand) i en ny bevægelig udgave. Den hylende lyd er afløst af en sirene. Effekten har været særdeles god mod en række fuglearter som f.eks. gæs, duer, råger og krager. I nogle tilfælde har den også haft en god effekt mod svaner. En kombination mellem en gaskanon og en hylere har ligeledes været afprøvet og har haft en meget god effekt. Systemet er dog for kompliceret og besværligt at anvende i praksis, og vil kun være anvendelig i forbindelse med specielle problemer.

Gaskanonen har været afprøvet på et højt trebetet stativ, hvor den drejer lidt efter hvert skud. Det har ikke i praksis været muligt at registrere nogen forskel, og det enkle stativ, som normalt bruges, skønnes at være tilstrækkeligt.

Podahegn er under afprøvning ved opdrætspladser mod ræv og husmår, men der foreligger endnu ikke nogle endelige resultater.



»Hyleren«, den oppustelige skræmmemand, er meget effektiv til bortskræmning af vildt, der gør skade på markafgrøder. (Foto: Lars Schepler).

Vildtbiologisk Station

Vildtbiologisk Station har til opgave at gennemføre økologiske undersøgelser over fugle og pattedyr for at klarlægge dyrenes levevis og deres afhængighed af omgivelserne på en måde, der kan føre til øget kendskab til de enkelte arter. Derigennem skabes et bedre forvaltningsgrundlag.

I takt med at presset på den danske natur er stadig stigende, fremsættes flere ønsker om forskningsprojekter til belysning af konkrete problemstillinger. Forslag til forskningsopgaver kan fremsættes af Landbrugsministeriet, andre offentlige myndigheder, Vildtforvaltningen, Vildtforvaltningsrådet og de deri repræsenterede organisationer samt Vildtbiologisk Station.

Da der imidlertid er ønsker om langt flere forskningsprojekter, end der er kapacitet til at gennemføre, har det været nødvendigt at foretage en prioritering. Til at bistå forskningslederen i udarbejdelsen af prioriteringsforslag og til sikring af et højt videnskabeligt niveau i Stationens forskning er der nedsat et vildtbiologisk forskningsudvalg med repræsentanter fra Landbrugsministeriet, Miljøministeriet, Københavns og Århus Universiteter, Den kgl. Veterinær- og Landbohøjskole samt Landbrugets Samråd for Forskning og Forsøg.

Fra Vildtbiologisk Forskningsudvalg går prioriteringsforslagene til Vildtforvaltningsrådet for nærmere drøftelse og herfra til Landbrugsministeriet, der træffer den endelige beslutning om igangsætning af nye undersøgelser. For de enkelte forskningsprojekter udarbejdes de fornødne projektbeskrivelser, der angiver formål, tidsramme, mandskabsindsats og økonomi.

I 1988 har Stationens undersøgelser været koncentreret om samspilseffekter mellem moderne landbrugsdrift og bestandene af fugle og pattedyr i det åbne land (Landbrug og vildt) og trækkende vildarters biologi (Vandfugleforskning). Disse to hovedprojekter er opdelt i en række delprojekter, der vil blive nærmere belyst i det følgende. Herudover er der gennemført enkelte andre opgaver, ligesom hele registreringsarbejdet, herunder bl.a. vildtudbyttestatistikken, er

gennemført med henblik på at følge udviklingen i en række bestande.

Vildtbiologisk Station har i årets løb samarbejdet med en række offentlige myndigheder, faglige organisationer og foreninger samt forskellige enkeltpersoner. Fra Stationens side har vi fundet dette samarbejde særdeles værdifuldt, og vi vil gerne rette en varm tak til de mange, der har ydet os hjælp i vort arbejde.

Ud over de fastlagte opgaver har 1988 været præget af den epidemi, som brød ud i sælbestandene, og som i løbet af sommeren medførte en stærkt forøget dødelighed. Stationen fulgte i 1988 også udbruddet af kvægtuberkulose i en række hjortefarme med det formål at vurdere de mulige følger for den vildtlevende hjortebestand.

I international sammenhæng har Vildtbiologisk Station i 1988 haft et frugtbart år. Stationens medarbejdere har deltaget i et stort antal internationale møder, symposier og kongresser, ligesom Stationen på flere områder er blevet involveret i nye internationale opgaver.

Stationen har i 1988 varetaget formands- og sekretariatsfunktionen i Nordisk Kollegium for Vildtforskning (NKV), beklædt vicepræsidentposten i det internationale jagtråds (CIC) trækfuglekommision, forestået ledelsen og koordineringen af IWRB's internationale gåseforskning samt været medlem af den internationale arbejdsgruppe vedrørende vandfugle i Østersøområdet under IWRB. Desuden har EF-kommissionen udpeget medarbejdere ved Stationen som eksperter på områder, der omfatter fuglebeskyttelsesdirektivet og relationer mellem oliefrøproduktion og vildtforhold.

Personale- og budgetforhold

Pr. 31. december 1988 var der ansat 27 medarbejdere - de 6 på deltid.

Det samlede regnskab for 1988 var på 9,0 mio. kr., hvoraf 1,1 mio. kr. blev tilført udefra. Lønudgifter udgjorde 5,6 mio. kr. og driftsudgifter 3,4 mio. kr.



Pejlevogn i forsøgsmark med sprøjtede og usprøjtede parceller.
(Foto: Jørn Pagh Berthelsen).

FORSKNINGSPROJEKTER 1988

Landbrug og vildt

Projektets langsigtede formål er at belyse, hvordan agerlandet kan gøres mere fauna-venligt på en måde, der er forenelig med landbrugserhvervets økonomiske og praktiske muligheder. De fleste af undersøgelserne er udført på Kalø's jorder, og der er som tidligere samarbejdet med Landskontoret for Planteavl, Skejby, Miljøstyrelsens Center for Jordøkologi, Århus Universitet og Statens Husdyrbrugsforsøg, Foulum. Forskningsområdet har i 1988 omfattet følgende delundersøgelser:

Fugles og pattedyrs udnyttelse af landbrugsarealer

I perioden 1984-1986 foretog Stationen optællinger året igennem på Kalø's marker med det formål at følge eventuelle ændringer i udbredelsesmønstre hos pattedyr- og fuglearter.

Resultater til belysning af harers præference for forskellige afgrødetyper blev præsenteret ved den XI. Nordiske Kongres for Vildtforskning, september 1988, Espoo, Finland, hvorfra der er publiceret et resumé (Hansen & Strandgaard).

Småfugles udnyttelse af agerlandets småbiotoper i yngletiden

Ynglefuglefaunaen blev i 1988 optalt på et 1 km² stort område på Kalø Gods. Der blev anvendt samme forsøgsområde og metode som i 1987. Resultaterne af agerlands-optællingerne i 1987 og 1988 understreger det vigtige i at bevare og om muligt forøge antallet af disse biotoper. Resultaterne vil blive offentliggjort i 1989.

I sommeren 1988 undersøgte man musvitters og blåmejsers biotopvalg ved fouragering. I efteråret 1988 registreredes hyppighed, højde og struktur af forskellige træ- og buskarter i de levende hegn på Kalø med

bl.a. det formål at belyse de enkelte vedplanters egnethed som fødesøgningssted for insektædende småfugle.

Effekter på insektfauna, flora og plantesygdommes udbredelse ved udlægning af sprøjtefrie zoner langs hegn

3 års feltundersøgelser på Kalø og Gjorslev godser afsluttedes i 1987. Delprojektet er gennemført i samarbejde med Center for Jordøkologi, Århus Universitet og Planteværnscentret i Lyngby. Resultaterne er publiceret i Miljøprojekt nr. 103 (Hald et al.) Miljøstyrelsen, 1988.

Indflydelse af et svampemiddel på småfugles ynglesucces

Forsøg med sprøjtefrie randzoner langs læhegn på bl.a. Kalø har vist, at svampeangreb kan blive et problem i kornafgrøder, når sprøjtning mod svampeangreb udelades. Med det formål at undersøge om sprøjtning med et af de mest anvendte svampemidler, Tilt Turbo, har indflydelse på hegnsfuglenes ynglesucces, blev 20 mejsekuld, der også indgik i ovennævnte projekt om småfugles udnyttelse af agerlandets småbiotoper, og som alle var placeret i hegn, fulgt igennem ynglesæsonen. Halvdelen af kuldene var placeret i hegn, der blev Tilt-påvirkede i den periode, hvor der var redeunger. Resultaterne af denne undersøgelse forventes publiceret sammen med resultater fra 1989, hvor et tilsvarende forsøg med et andet sprøjtemiddel gennemføres.

Fasaners biotopvalg og ynglesucces i landbrugsområder

På Kalø's landbrugsarealer blev der i 1988 indfanget og radiomærket 20 fasanhøner.

Formålet var, som året før, at registrere redepladser, vurdere ynglesucces og kortlægge kyllingernes fourageringssteder i relation til landbrugsafgrøder. I 1989 vil en lignende registrering finde sted, og de samlede resultater af de 3 års undersøgelser vil blive publiceret i 1990.

Fasaners anvendelse af sprøjtede og usprøjtede parceller i kornmark

For at undersøge om behandling med sprøjtemidler påvirker fasaners udnyttelse

af kornmarker, har en 21 ha forsøgsmark med vårbyg for tredje år i træk været opdelt i 16 parceller, hvoraf de 8 har været sprøjtet, de resterende usprøjtet. 7 radiomærkede fasaners brug af kornmarken er registreret, bl.a. for at belyse deres fourageringsadfærd.

Ukrudtsudviklingen, insekt- og svampeangrebene er løbende blevet registreret og vurderet af en konsulent fra Landskontoret for Planteavl. Resultaterne er under bearbejdelse for publicering.

Fødevalg hos fasan og agerhøne

En ca. 50 år gammel undersøgelse viste, at markukrudt er en vigtig fødekilde for agerhøns og fasaner. Formålet med delprojektet er at undersøge, om den ændrede dyrkningsform, der har fundet sted i landbruget de seneste årtier, igennem en forandring af ukrudtsfloraen, har ændret hønsefuglenes fødevalg. Der blev i efteråret 1988 indsamlet fordøjelsesorganer, kro og kråse fra 140 agerhøns og 218 fasaner, der var nedlagt i jagtsæsonen. Disse prøver analyseres af Statens Frøkontrol for forekomst og antal af ukrudtsfrø. Undersøgelsens resultater forventes publiceret i 1989.

Udsætning af agerhøns

På baggrund af agerhønsbestandens tilbagegang igennem de sidste 20-30 år ringmærkede Vildtbiologisk Station i samarbejde med vildtforvaltningskonsulenterne i 1984-87 godt 3.000 agerhøns til udsætning. Formålet er, på grundlag af tilbagemeldinger, at belyse de udsatte agerhøns' situation og at vurdere såvel deres overlevelse som deres andel af jagtudbyttet. Materialet er under bearbejdelse og vil blive publiceret i 1989.

Harers aktivitetsområder og udnyttelse af landbrugsarealer

Harer med påsat radiosender er fulgt ved hjælp af radiotelemetri i perioden april 1984 - september 1986 på Kalø i områderne omkring Ringelmoseskoven og på landbrugsarealerne øst derfor. Undersøgelsens resultater vedrørende størrelsen af aktivitetsområder blev præsenteret ved den XI. Nordiske Kongres for Vildtforskning, september 1988, Espoo, Finland.

Harers fødevalg på landbrugsarealer

Igennem en treårig periode er der indsamlet maveprøver fra harer skudt på arealerne omkring Odense Universitet med henblik på at undersøge fødevalg på landbrugsarealer. Maveprøverne er i 1988 blevet analyseret, og resultaterne forventes publiceret i 1989.

Harers ungeproduktion

Undersøgelsen har til formål at belyse fødselshyppighed og killingeoverlevelse i en harebestand på arealerne ved Odense Universitet. Materialeindsamlingen er afsluttet i 1987, og resultaterne er under bearbejdelse til publicering i serien Rapport fra Vildtbiologisk Station. Resultaterne blev præsenteret ved den XI. Nordiske Kongres for Vildtforskning, september 1988, Espoo, Finland, hvorfra der er publiceret et resumé (Hansen & Strandgaard).

Indsamling af hareforben

De sidste 25 års tilbagegang i hareudbyttet er baggrunden for, at Stationen i efteråret påbegyndte en indsamling af forben fra nedlagte harer. Ud fra en vækstknude på forbenet kan det afgøres, om haren er over eller under ét år. Denne aldersbestemmelse kan danne grundlag for en vurdering af den årlige killingeproduktion i en lokal harebestand. Et større antal hareforben fra udvalgte områder kan således indikere, hvordan ungeproduktionen, og dermed harens ynglebetingelser, har været det enkelte år.



Radiomærket hare med reflekterende øremærker. Haren sidder inaktiv i dagsædet. (Foto: Niels E. Franzmann).

Registrering af landbrugsdrift og afgrødeudviklingen på Kalø Gods

I 1988 blev markstyring taget i anvendelse på Kalø Gods. Det skabte basis for brug af de driftstekniske data i landbrugsprojektets forskellige delprojekter som grundlag for tolkning af materialer og resultater. Særlige hensyn til den vildtlevende flora og fauna kan indføres i det nuværende markstyrings-system, der er et virkemiddel til at fremme balancen mellem effektiv landbrugsdrift og et godt agerlandsmiljø.

Vandfugleforskning

Vildtbiologisk Station foretager en række undersøgelser, som belyser vandfuglenes levevilkår i Danmark. Disse er stort set bestemt af to vigtige forhold, de naturgivne og de menneskeskabte vilkår. En del af undersøgelserne er af ren grundforskningsmæssig karakter, mens andre er kombineret grundforskning og overvågning. Forskningsområdet har i 1988 omfattet følgende delundersøgelser:

Analyse af jagtudbyttet af fuglevildarter knyttet til vådområder

Vingeindsamling blev i 1988 gennemført efter samme retningslinier som foregående år. Der indkom i alt 12.572 vinger fra jagtsæsonen 1987/88. Resultatet af denne indsamling er publiceret i serien Rapport fra Vildtbiologisk Station (Clausager, 1988).

Landsdækkende optællinger af vandfugle fra fly

Der blev i 1988 gennemført fire totaloptællinger af vandfugle i de danske farvande - i januar/februar, i marts/april, i august og i oktober/november. Optællingerne udføres fra flyvemaskine ved overflyvning af alle lavvandede og kystnære vandområder. Formålet med optællingerne er dels at følge udviklingen i de forskellige vandfuglebestande (resultaterne sammenlignes med optællinger fra fly foretaget af Vildtbiologisk Station i perioden 1965-1973), dels at kortlægge de væsentligste rasteområder.

Der blev endvidere udført to transsektoptællinger, dvs. optællinger af fugle i en 200 m



Vildtbiologen i gang med at optælle vandfugle fra fly, som et led i de landsdækkende tællinger. (Foto: John Frikke).

bred zone langs en række linier, der er udlagt i de åbne havområder. Denne type optælling bruges især til registrering af de arter, der forekommer spredt over store havområder, således at dækning ved hjælp af totaloptællinger er umulig. Transsektoptællinger blev foretaget i de centrale dele af Nordsøen, Skagerrak, Kattegat og Østersøen - områder der ikke tidligere eller kun sporadisk har været undersøgt for fugleforekomster. Optællingerne blev gennemført i samarbejde med Skov- og Naturstyrelsen og Ornitho Consult.

Januar-optællingen var præget af den milde vinter, og de fleste arter forekom i større antal end under optællingen i januar 1987. Resultatet af januar-optællingen indgår i IWRB's midvinteroptælling af andefugle i Europa.

Optællingen i marts/april var den første totaloptælling, der blev foretaget i forårstrækperioden.

Optællingen i oktober/november gav specielt høje antal af blishøne og toppet skallesluger. Arter, der under den tilsvarende optælling i 1987 forekom fåtalligt. Resultaterne af disse optællinger har været underkastet en foreløbig bearbejdelse og er publiceret i serien Rapport fra Vildtbiologisk Station (Laursen et al., 1988a; Laursen et al., 1988b; Laursen et al., 1988c). De landsdækkende optællinger af vandfugle indgår i et samarbejde mellem IWRB og NKV om koordinering af tællinger i det nordisk-baltiske område. For at styrke dette samarbejde har Stationen sammen med IWRB taget initiativ til etablering af en database for andefugle for det nordisk-baltiske område.

Overvågning af gåsebestande i Danmark og det øvrige Europa

Formålet er dels at følge størrelse og fordeling af de hjemlige bestande af rastende gæs, dels at monitorere størrelse og geografisk udbredelse af gåsebestandene i hele det vestpalæarktiske område.

Arbejdet i Danmark foregår i den danske gåsearbejdsgruppe, der er dannet som et resultat af et samarbejde mellem Landbrugsministeriets Vildtforvaltning, Dansk Ornitologisk Forening, Skov- og Naturstyrelsen og Zoologisk Museum. Gruppen står for tællinger og igangsætter undersøgelser af gæs i Danmark.

IWRB's gåsearbejdsgruppe har med Vildtbiologisk Stations deltagelse arbejdet videre på en status over de europæiske gåsebestandes størrelse, og der er udarbejdet et katalog over mærkningsprojekter på gæs i Europa. Vildtbiologisk Station har i 1988 taget initiativ til at etablere en database for de internationale tællinger af gæs.

Kortlægning af fugle i Vadehavet

Vadehavet har international betydning for en lang række bestande af vandfugle.

Mørkbugede knortegæs raster i stort antal i Vadehavet. (Foto: John Frikke).



Ved månedlige optællinger fra flyvemaskine kortlægges fuglelivet og den menneskelige aktivitet i reservatet. Herved indsamles oplysninger om fuglenes antal og fordeling igennem året, om svingninger i bestandene fra år til år samt om menneskets brug af Vadehavet.

I forbindelse med de månedlige optællinger, blev der i januar, maj og september 1988 gennemført internationale optællinger af trækfuglene på samme dag og ved samme højvande i Danmark, Tyskland og Holland. De danske undersøgelser udføres i samarbejde med Dansk Ornitologisk Forening. I 1988 blev der endvidere foretaget kortlægning af ynglefugle i fire forlands- og marsk-områder, samt indledt drøftelser med tyske og hollandske kolleger om fremtidige tællinger af ynglefuglene i hele Vadehavsområdet hvert 5. år.

Det store materiale, der igennem årene er blevet indsamlet i forbindelse med Vildtbiologisk Stations vadehavprojekt, er under bearbejdelse. Dette vil i 1989 bl.a. resultere i publicering af de første års resultater af de månedlige optællinger af Vadehavets fuglebestande.

Habitatvalg og fouragering hos andefugle og gæs i Vadehavet

Resultaterne af denne undersøgelse, der blev gennemført i årene 1986-88, er bearbejdet; undersøgelsen af de planteædende andefugles økologi om efteråret er udgivet i Danish Review of Game Biology (Madsen 1988a), og to andre manuskripter er under publicering. Derudover er en artikel om en duehøg, der slog knortegæs på forlandet, publiceret i Dansk Ornitologisk Forenings Tidsskrift (Madsen 1988b).

Ederfugle og muslingefiskeri i Vadehavet

Fra 1984 til 1987 har der været et tiltagende fiskeri efter blåmuslinger i det danske Vadehav. Efter 1987 er fiskeriet gået i stå på grund af mangel på blåmuslinger. Vildtbiologisk Station har undersøgt effekten af dette fiskeri, da der var begrundede formodninger om, at det kunne medføre forringede levevilkår for de mange ederfugle, der tilbringer en stor del af året i Vadehavet.

Gennem månedlige flyttællinger har Stationen registreret antal og fordeling af ederfugle i Vadehavet. Det er sket rutinemæssigt siden 1979.

Foruden den direkte overvågning af fuglene er der i løbet af sæsonen 1986/87 og 1987/88 indsamlet 368 ederfugle på forskellige tidspunkter fra forskellige lokaliteter. Disse fugle er blevet vejede, og der er foretaget en række biometriske mål. Fra hver enkelt fugl er kråse og spiserør taget ud og indholdet analyseret. Byttedyrene er artsbestemt, antallet registreret og størrelsen opmålt. Disse resultater er under bearbejdelse til publicering.

Ederfugleundersøgelser

I 1970'erne blev der gennemført tre store undersøgelser af ederfuglekolonierne på Mandø, i Stavns Fjord (Samsø) og på Christiansø. Formålet var at tilvejebringe nødvendig basisviden om arten, der er langt den almindeligste dykand i Danmark med et årligt vildtudbytte på ca. 150.000 individer. Fra 1970 til 1980 blev der ringmærket rugende hunner i alle tre kolonier, og et omfattende materiale om kuld størrelser, redepredation (bl.a. sølvmåge og ræv), ynglebiologi m.v. blev indsamlet. I Stavns Fjord



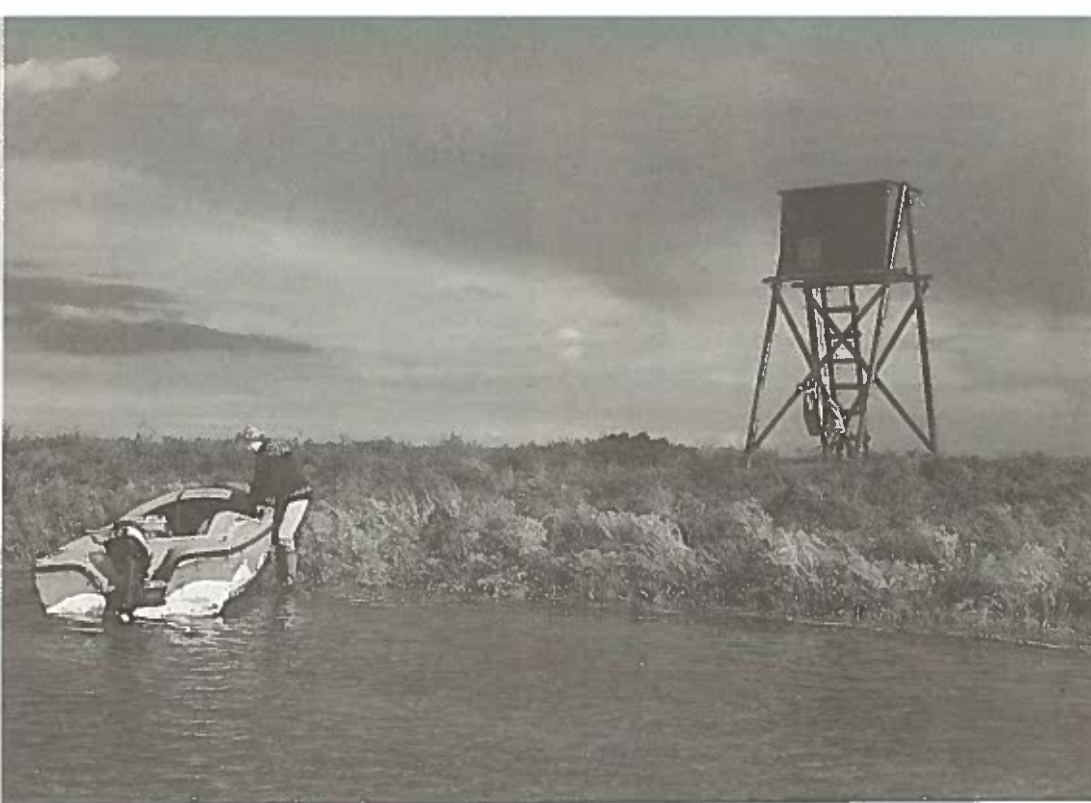
I forbindelse med kortlægning af ederfuglens trækvaner og overlevelse, er et stort antal gamle ederfuglehunner fanget på reden og ringmærket. (Foto: Ebbe Bøgebjerg).

og på Christiansø blev der desuden gennemført omfattende mærkninger af ællinger.

Ved ringmærkningsundersøgelser må der nødvendigvis gå en vis årrække med at afvente gemeldingernes indkomst, og materialet er derfor først nu »modent« til analyse. Der foreligger efterhånden over 7.000 gemeldinger af ringmærkede fugle fra de tre kolonier, og desuden ca. 9.000 kontrol-aftæsnings fra selve kolonierne i undersøgelsesperioden. Et så omfattende materiale giver en dybtgående indsigt i både reproduktion og overlevelse i hver enkelt af de tre kolonier, og kombineret med ca. 2.000 danske gemeldinger af overvintrende skandinaviske ederfugle opnås samtidig megen ny viden om de enkelte bestandes udnyttelse af de danske farvande. Kendskabet til ederfuglens biologi i Danmark kan således forventes at blive betydeligt udbygget i de kommende år under materialets bearbejdelse til publicering. Projektet støttes af Nordisk Kollegium for Vildtforskning.

Bestandsstørrelse af havdykænder i Europa og Nordafrika

Bestandsstørrelsen af overvintrende havdykænder i Europa og Nordafrika er i 1988 estimeret. Arbejdet er udført i samarbejde med IWRB's arbejdsgruppe vedr. nordisk/baltisk andefugleoptællinger samt Nordisk Kollegium for Vildtforskning. Arbejdet er afsluttet og publiceres i 1989.



Vandfuglenes brug af forsøgsreservatet Ulvshale-Nyord på Møn registreres bl.a. fra observationstårnet. (Foto: John Frikke).

Forsøgsreservater (Nibe Bredning og Ulvshale-Nyord)

Formålet med dette projekt er at undersøge rekreative aktiviteters mulige forstyrrende effekt på vandfugles brug af to udvalgte vådområder, hvor der kan være behov for oprettelse af vildtreservater. Ved undersøgelsen skabes der baggrundsviden for fremtidig tilrettelæggelse af vildtreservater på basis af vandfuglenes økologiske krav.

I perioden 1986-89 foretages der observationer af fugles og menneskers brug af områderne, hvorefter der i årene 1989-91 vil blive gjort forsøg med forskellige reservatordninger.

På grundlag af de opnåede resultater besluttet det i 1992, om der er behov for reservater i områderne, og hvordan den eventuelle udformning skal være.

Undersøgelsen foretages omkring Ulvshale-Nyord på Møn og i Nibe Bredning i Limfjorden. I 1988 blev feltundersøgelserne fortsat med:

- registrering af vandfuglenes antal, fordeling og aktivitet i relation til den menneskelige brug af områderne; registreringerne blev dels gjort fra landjorden, dels månedlige optællinger fra fly,
- registrering af den menneskelige aktivitetens udbredelse, intensitet og type, med særlig fokus på jagtens udøvelse,
- indsamling af nedlagte ænder til analyse af fødevalg,
- kortlægning af undervandsvegetationen i de lavvandede områder,
- analyse af vandfuglenes græsningseffekt på undervandsvegetationen ved Møn.

Bearbejdningen af det indsamlede materiale blev påbegyndt i slutningen af 1988.

Projekt lysbuget knortegås

Svalbards bestand af lysbuget knortegås, der blot tæller 3-4.000 fugle, har overvintringsområde i Danmark. Det er en af verdens mindste gåsebestande, men det er uvist, hvorfor bestanden, der engang talte mange flere fugle, trives så dårligt som den gør. Der savnes konkret viden om gæssenes økologi, der kan medvirke til at forklare bestandens problemer, og specielt fra ynglepladserne på Svalbard foreligger der meget ringe viden. Det er baggrunden for, at Vildtbiologisk Station har indledt en undersøgelse af gæssenes økologi igennem året.

I sommeren 1987 foretog Vildtbiologisk Station i samarbejde med Norsk Polarinstittutt en undersøgelse af yngleøkologien hos lysbugede knortegås, der yngler på Svalbard og overvintrer i Danmark. Resultaterne fra denne ekspedition er bearbejdet og under publicering.

En undersøgelse over økologien hos de lysbugede knortegæs under deres ophold i Danmark er iværksat med støtte fra Verdensnaturfonden. Undersøgelsen foretages i Vadehavet og Mariager Fjord om efteråret og ved Nissum Fjord og på det sydvestlige Mors om foråret.

Olieforurening af vandfugle

I januar/februar 1988 blev der meldt om flere mindre forureninger fra Vadehavet, Kattegat og Storebælt. Få hundrede havdykænder omkom. I december omkom ca. 2.000 fugle i Vadehavet, hvor der blev organiseret aflivning af de olieindsmurte fugle.

Vindmøller og fugle

I perioden 1987-90 foretager Vildtbiologisk Station en undersøgelse, der skal belyse, hvordan den 60 m høje Tjæreborg-mølle ved Vadehavet lige syd for Esbjerg influerer på fuglelivet.

Mølleanlæggets forstyrrelseseffekt på ynglende, rastende og trækkende fugle vurderes ud fra et intensivt kortlægnings- og registreringsarbejde, hvor bl.a. radarteknik er taget til hjælp. Kollisionsrisikoen belyses ud fra fund af døde fugle i mølleområdet.

Projektet, der finansieres af I/S Vestkraft, afsluttes med en rapport i april 1990.

Mærkning af fugle

Fangst og mærkning indgår som et vigtigt element i flere af Vildtbiologisk Stations forskningsprojekter. Genmeldinger af mærkede individer er ikke alene en god men i mange henseender den eneste måde at øge kendskabet til arternes biologi og levevis.

I 1988 blev der ringmærket i alt 5.995 fugle. Der blev i alt genmeldt 214 fugle fra ind- og udland mærket i 1988 eller tidligere. Yderligere blev der ekspederet 416 ringe fra fugle, der var mærket i 17 andre lande og genmeldt i Danmark.

Øvrige projekter

Genetiske forhold i danske kronvildtbestande

Undersøgelse over genetiske forhold i danske kronvildtbestande er afsluttet og publicering vil ske i Rapport fra Vildtbiologisk Station i januar 1989. International publicering af resultaterne er under forberedelse.

Spørgebrevsanalyser for egern

Omkring 1980 skete der en voldsom tilbagegang i antallet af nedlagte egern (ca. 15.000 i 1977 til ca. 3.000 i 1986). For at belyse tilbagegangen blev der i 1987 udsendt spørgebrev til godt 1.200 jægere, som på deres vildtudbytteskema for sæsonen 1985/86 angav at have nedlagt egern.

Svarbrevene fra jægerne gav et godt billede af egernjagten, som den foregår i dag. Den viste endvidere, at nedgangen i udbyttet afspejlede et kraftigt fald i bestanden, at nedgangen var standset og endda en del steder afløst af en ny fremgang.

I et forsøg på at følge og dokumentere denne fremgang vil Foreningen til Dyrenes Beskyttelse i Danmark bekoste en henvendelse til alle landets skovdistrikter angående egernets aktuelle status. Resultaterne af denne undersøgelse vil blive publiceret sammen med resultaterne fra spørgebrevsundersøgelsen, når materialet er færdigbearbejdet.

Afprøvning af jernhagl ved beskydning af råvildt

Afprøvningen af jernhagls anvendelighed til jagt på rådyr er afsluttet og publiceret i serien Rapport fra Vildtbiologisk Station. Endelig international publicering er under udarbejdelse.

Der kunne ikke med sikkerhed påvises reelle forskelle i den dræbende virkning af bly- og jernhagl, men samlet kunne det konkluderes, at jernhagl er et udmærket alternativ til blyhagl til jagt på rådyr.

Det skal bemærkes, at denne undersøgelse kun drejer sig om jernhagls anvendelighed til nedlæggelse af dyret. Mulige biefekter, som evt. øget risiko for rikolettering eller indskudte jernhagls indvirkning på træforarbejdningmaskiner, ligger uden for denne vurdering.



Haglfordeling på rådyr nedlagt med jernhagl nr. 4 på 21 meters afstand. Antal hagl indskudt: 92.

	Blyhagl	Jernhagl 2	Jernhagl 4
Gennemsnitlig skudafstand, m	21	21	19
Antal dyr skudt i sideskud	15	15	13
Antal dyr skudt i spidsskud	1	1	
Gennemsnitlig opbrækket vægt, kg	14,5	15,0	12,0
Dyr i fart i skudøjeblikket, %	100	69	85
Skuddets placering (% dyr med hagl i forparten)	69	81	70
Gennemsnitligt antal hagl	32	36	96
Antal træffere i % af ladning	22	27	45

Gennemsnitlige værdier for de væsentligste af de variabler, der har indflydelse på virkningen af haglskuddet.

VILDTUDBYTTET I DANMARK

Alle jagttegsløbere er forpligtet til at meddele, hvor meget vildt de har nedlagt i den forløbne jagtsæson. Oplysningerne gives i forbindelse med indbetaling af jagttegnsafgiften for den følgende sæson. Oplysningerne om det årlige vildtudbytte gør det muligt at følge udviklingen for de vildtarter, der har en jagttid.

Nedlagt vildt (afrundede tal)	1984/85	1985/86	1986/87	1987/88
Krondyr	2.000	1.700	1.700	1.600
Dådyr	1.700	1.900	2.300	2.600
Sika	200	300	300	300
Rådyr	51.000	56.000	57.000	54.000
Harer	187.000	193.000	190.000	151.000
Kaniner	7.600	10.000	11.000	12.000
Egern	2.400	3.100	2.300	1.600
Ræve	45.000	54.000	51.000	50.000
Grævlinger	1.300	1.600	1.400	1.700
Ildere	1.200	1.200	1.100	900
Mink	1.300	1.600	2.000	2.100
Husmårer	5.300	6.400	5.800	5.600
Agerhøns	53.000	64.000	74.000	50.000
Fasaner	655.000	765.000	786.000	633.000
Ringduer	235.000	249.000	275.000	252.000
Tyrkerduer	9.700	9.000	10.000	7.700
Gråænder	564.000	629.000	657.000	649.000
Andre svømmeænder	126.000	122.000	108.000	110.000
Ederfugle	146.000	116.000	110.000	114.000
Andre dykænder	68.000	78.000	47.000	53.000
Gæs	10.000	13.000	13.000	15.000
Måger	136.000	132.000	118.000	116.000
Blishøns	57.000	41.000	32.000	26.000
Fiskehejrer	1.200	1.200	1.100	1.000
Skovsneppe	19.000	17.000	23.000	21.000
Bekkasiner	38.000	30.000	25.000	26.000
Regnsøver	9.700	10.000	9.000	7.400
Krager	119.000	112.000	115.000	103.000
Husskader	62.000	65.000	63.000	64.000
Skovskader	8.400	13.000	12.000	12.000
Råger	79.000	76.000	77.000	86.000
Alliker	7.600	7.500	7.100	6.800
I alt	2,7 mio.	2,9 mio.	2,9 mio.	2,6 mio.

Optælling af de danske sælbestande

Vildtbiologisk Station, Skov- og Naturstyrelsen og Fiskeri- og Søfartsmuseet i Esbjerg følger i samarbejde udviklingen i de danske sælbestande. Optællingerne blev i 1988 intensiveret som følge af den forøgede dødelighed blandt spættede sæler, og der blev udvist stor aktivitet i sælkoordineringsgruppen, hvor de ovennævnte involverede institutioner er repræsenteret. Stationen gennemførte i august 6 sæltællinger fra fly. Antallet af sæler faldt fra gang til gang, og næsten ingen unger blev observeret.

Af de dødfundne sæler er der i 1988 udtaget et stort antal prøver, som skal analyseres som grundlag for en vurdering af epidemien langsigtede virkninger for sælbestandene.

Internationalt samarbejde

Vildtbiologisk Station repræsenterer Landbrugsministeriets Vildtforvaltning i følgende nordiske og øvrige internationale organer:

1. Nordisk Kollegium for Vildtforskning (NKV): Formandskabet og sekretariatet varetages for tiden af Danmark.

2. International Waterfowl and Wetland Research Bureaus (IWRB) øverste råd og diverse arbejdsgrupper.

3. International Union of Game Biologists (IUGB).

4. Fællessekretariat for Holland, Vesttyskland og Danmark til overvågning og koordinering af optællinger for det samlede Vadehav.

5. Conseil International de la Chasse (CIC): Stationen deltager i årsmøder og er tillige medlem af forskellige arbejdsgrupper.

6. The European Union for Bird Ringing (EURING): Vildtbiologisk Station repræsenterer Danmark sammen med Ringmærkningsafdelingen på Zoologisk Museum, København.

Specialestuderende på Vildtbiologisk Station

I 1988 har Vildtbiologisk Station haft 10 studerende fra Århus Universitet og 1 fra Københavns Universitet, med speciale indenfor vildtbiologi.

I Vildtreservaterne foretages løbende registreringer af fugle og pattedyr. Opgaverne udføres af frivillige observatører samt af vildtforvaltningskonsulenter og reservatkontorets egne medarbejdere.

Kontoret anvender tællingerne til en intern vurdering af reservaternes betydning for den vilde fauna. Desuden indgår lokaliteterne som en del af Vildtforvaltningens samlede naturovervågningsaktivitet og dermed som et væsentligt led i det nationale naturovervågningsprogram.

Personale- og budgetforhold

Pr. 31 december 1988 var der tilknyttet 5 faste medarbejdere til Vildtreservatkontoret. Desuden var der kontraktansat 81 tilsynsførende til varetagelse af konkrete opgaver i de enkelte reservater.

Vildtreservatkontorets budget for 1988 var kr. 2.326.700, hvoraf kr. 1.297.433 blev

anvendt til lønninger og resten til driftsudgifter m.m. - herunder bl.a. til biotoppleje samt til afmærkning og information ved de enkelte reservater.

Fugletællinger

Vildtreservatkontoret har i samarbejde med vildtforvaltningskonsulenter og frivillige tællere foretaget månedlige registreringer af rastende fugle i omkring 50 reservater af betydning for trækkende fugle.

I reservater af særlig betydning for ynglende vandfugle - fortrinsvis ynglereservater - er der gennemført 1-2 årlige tællinger i fuglenes yngletid.

Fugleregistreringerne på disse lokaliteter indgår i overvågningen af ynglende og trækkende fugle i de danske Ramsar- og EF-fuglebeskyttelsesområder. Naturovervågning udføres i samarbejde med Skov- og Naturstyrelsen, og resultaterne heraf vil foreligge i rapportform i løbet af 1989.

Sælerne døde af lungebetændelse, udløst af en virusinfektion - men det kan ikke udelukkes, at miljøpåvirkninger også har spillet ind. (Foto: Palle Uhd Jepsen).

Vildtreservatkontoret

Ved udgangen af 1988 var der her i landet 80 vildtreservater med et samlet areal på ca. 120.000 ha, hvoraf henved 85% er vådområder.

Vildtreservater oprettes med det formål at beskytte og ophjælpe landets vildtbestand, herunder bl.a. trækkende og ynglende fugle. De forskellige begrænsninger for jagt, ophold og færdsel i et reservat samt den geografiske udstrækning er nærmere beskrevet i en bekendtgørelse udstedt af Landbrugsministeren.

Vildtreservatkontoret varetager den daglige administration og drift af vildtreserva-

terne. Tilsynet i de enkelte reservater udføres bl.a. ved hjælp af lokale tilsynsførende. Vildtreservatkontoret har foruden til opgave at ajourføre de gældende reservatbekendtgørelser samt at forberede oprettelsen af nye vildtreservater. Inden der sker indstilling til Landbrugsministeren, drøftes de enkelte forslag i Vildtforvaltningens reservatudvalg. (se 33).

Herudover koordinerer kontoret Vildtforvaltningens sagsbehandling og udtalelser til Landbrugsministeriet og anden offentlig myndighed bl.a. vedrørende region-, kommune- og lokalplaner samt naturfredningsforslag.



Reservatudvalget i 1988

Reservatbekendtgørelsen for Grenå vildtreservat blev ophævet med virkning fra 1. juli 1988. Det blev desuden besluttet, at reservatordningerne for Dallund Sø, Holstebro og Ærøskøbing også skulle bringes til ophør.

Nedlæggelsen af de nævnte byreservater sker med henvisning til, at reservaterne kun har en begrænset værdi for vandfugle, eller fordi de helt eller delvist er omfattet af den 300 m jagtfrie zone ved bymæssig bebyggelse.

I årets løb har kontoret beskæftiget sig med revision og videreførelse af reservatbestemmelser for Hvidovre Strand, Neksø, Sildekulen, Svendborg og Gavnø.

Der har desuden været ført forhandlinger og afholdt møder vedrørende forslag om oprettelse af et vildtreservat i Mariager Fjord. Reservatkontoret har ligeledes haft forberedende forhandlinger i forbindelse med oprettelse af forsøgsreservaterne ved Ulvs-hale-Nyord og Nibe- og Gjøl Bredning samt oprettelse af et nyt vildtreservat for sæler ved Ejerslev Røn i Limfjorden.

Sældøden

I forårs- og sommermånederne 1988 blev næsten alle danske sælbestande ramt af en virusinfektion, der efterfulgt af en bakteriel lungebetændelse halverede den samlede bestand på ca. 6000 sæler.

Som et led i en koordineret bestandsovervågning har Skov- og Naturstyrelsen dækket det centrale Kattegat, og Fiskeri- og Søfartsmuseet i Esbjerg har stået for Vade-

havet, mens Vildtforvaltningen har dækket resten af landet.

I et samarbejde mellem de involverede myndigheder er der indsamlet sæler til nærmere undersøgelser af forløb og årsagen til sældøden. Hertil kommer en ganske omfattende opsamling af døde sæler til destruktion, som er foregået i et nært samarbejde med de berørte kommuner.

Til den praktiske afvikling af disse arbejdsopgaver har reservatkontorets medarbejdere Jeppe Ebdrup og Anton Linnet dækket henholdsvis Vadehavet og Limfjorden, ligesom der er ydet en stor indsats af de tilsynsførende ved sælreservaterne og i Vadehavet.

Planerne om at etablere et sælreservat på Ejerslev Røn i Limfjorden skal bl.a. ses som et konkret beskyttelsestiltag foranlediget af den aktuelle sældød.

Forvaltningsplan for kortnæbbet gås

De stigende problemer med markskader på forårsafgrøder i Vestjylland forårsaget af kortnæbbede gæs blev i 1988 fortsat søgt begrænset ved fodring med korn.

Vildtreservatkontoret har udarbejdet en langsigtet forvaltningsplan for bestanden af kortnæbbet gås, som har fået Vildtforvaltningsrådets tilslutning og anbefaling.

I planen indgår bindende aftaler med landmænd i Vestjylland om udlæg af arealer, der kan benyttes til fodring af og ophold for gæssene. I 1988 har der således efter aftale været anvendt arealer ved Skjern Å, Nissum Fjord og Vest Stadil Fjord.

Udvalg og arbejdsgrupper

Vildtreservatkontoret repræsenterede i 1988 Vildtforvaltningen i udvalg og arbejdsgrupper vedrørende:

- Naturovervågning
- Vestamager
- Fysisk planlægning
- Saltvandssøen
- Fredninger på land- og søterritorium
- Sæler

Desuden varetager Vildtreservatkontoret sekretariatsfunktioner for Vildtforvaltningsrådets reservatudvalg og styringsgruppen for drift af Saltvandssøen i Margrethe-Kog.



På udvalgte marker ved Vest Stadil Fjord fodres de kortnæbbede gæs med korn for at undgå skader i området, som et led i forvaltningsplanen for gæssene. (Foto: Palle Uhd Jepsen).

Internationalt samarbejde

Vildtreservatkontoret deltager for Vildtforvaltningen i internationale relationer vedrørende:

- Ramsar-konventionen
- Det Statslige Vadehavssekretariat
- International Waterfowl and Wetland Research Bureau (IWRB) i forvaltningsmæssige spørgsmål
- International Union for Conservation of Nature and Natural Resources (IUCN)

Vildtforvaltningen søgte i 1988 om medlemsskab i IUCN, hvilket blev accepteret i efteråret med virkning fra 1/1-1989. Forud for ansøgningen repræsenterede reservatin-

spektør Palle Uhd Jepsen Vildtforvaltningen på unionens generalforsamling i Costa Rica i februar 1988.

Herudover har Reservatkontoret deltaget i Third International Wetland Conference i Rennes, i en regeringskonference bl.a. omkring sæler og havforurening i Bonn og i en international sælkonference i London.

Som et led i en international forskerudveksling har Vildtreservatkontoret frem til maj 1988 været vært for en australsk biolog, som har undersøgt og i en rapport beskrevet danske vådområder og deres rekreative og erhvervmæssige udnyttelse.



Vildtforvaltningens Skole

Man har ændret såvel Skolens aktiviteter som dens fysiske rammer i perioden 1985-1988. Først blev undervisningsindsatsen ført ind på nye veje. Derefter tog man fat på den lokalemæssige udbygning, hvis første etape afsluttedes i december 1988.

I 1988 var den faste stab 1 skoleleder, 1 sekretær og en del af året 1 undervisningsmedarbejder. Man inddrog 35 gæstelærere fra Vildtforvaltningens andre afdelinger, det øvrige Danmark og udlandet. En række ekskursionsværter ydede værdifuld undervisning. Budgettet var kr. 945.500, heraf kr. 524.500 til lønninger og kr. 421.000 til drift. Hertil kommer en speciel bevilling til bygning af to elevboliger.

Kurser m.v. i 1988

Der er gennemført 12 symposier og kurser, nemlig for herregårdsjægere, vildtopdrættere, schweisshundeførere, skovbrugsstuderende, skovteknikerelever, deltidskytter, jagtprøvelærere, naturvejledere, vildtforvaltningsmedarbejdere og landbrugsskoleelever.

Det kan her anføres, at alle nye jagtprøvelærere skal have deltaget i et kursus på Skolen, inden de kan begynde deres undervisning af jagtprøveaspiranter, og at kursus på Skolen er obligatorisk for skovteknikerelever, skovbrugsstuderende samt schweisshundeførere, der ønsker optagelse i Vildtforvaltningens schweissregister.

De nye elevboliger på Vildtforvaltningens Skole. Hermed er første etape af skolens fysiske udbygning fuldført. (Foto: Lars Schepler).



Skolen har desuden foranstaltet korte kurser (»minikurser«) for norske jægere, elever fra Øster-Malma Jaktvårdsskole, Sverige, agronomstuderende fra udlandet, danske landbrugsskoleelever, franske skovbrugsstuderende og danske jægere.

Antallet af deltagere i de forskellige større arrangementer var 288 og i »minikurserne« 172, altså i alt 460.

Kalø er året igennem mål for ekskursioner, og det er Vildtforvaltningens Skole, som modtager gæsterne og formidler foredrag og besigtigelser for dem. I 1988 har man således taget sig af 24 grupper omfattende 458 personer (danske og udenlandske landmænd og læplantningsfolk 161, seminarie- og skoleelever 132, jægere 66, andre 99).

Skolen giver også forelæsninger i foreninger og institutioner i andre egne af Danmark. I 1988 således 33 om vildtøkologiske emner m.v. De 10 blev holdt på landbrugsskoler, de 9 for landbrugsorganisationer o.lign., de 7 for jægere eller jægere plus landbrugere og de 7 i serviceklubber o.a.

Andre aktiviteter

Medarbejderne har yderligere skrevet artikler til fagblade, holdt foredrag ved et symposium i udlandet og deltaget i møder, udvalgsarbejde m.v., hvor vildt- og jagtinteresser skulle behandles.

Afdelingen for vildtsygdomme

Sygdoms- og sundheds-
overvågning hos vildt

Diagnostiske undersøgelser

Vildtundersøgelserne ved Statens Veterinære Serumlaboratorium har til formål at skaffe indsigt i sygdomsårsager og sundhedsforhold blandt fritlevende vildt i Danmark. Specielt følges forekomst af sygdomme og belastning med miljøgifte, der kan have betydning for sundhedstilstanden hos husdyr og mennesker. Undersøgelserne

gennemføres dels på grundlag af systematisk indsamlet materiale, dels på grundlag af undersøgelser af dødfundet vildt.

Der er i 1988 obduceret 349 stk. vildtlivende pattedyr (26 rådyr, 114 harer, 52 rovdyr, 150 sæler og 7 andre pattedyr af andre arter) og 302 stk. fugle (32 hønsefugle, 26 andefugle, 21 måger, 202 rovfugle og 21 stk. af forskellige andre fuglearter). Den ræveskab, der er startet i Sønderjylland, synes hastigt at brede sig til ræve i resten af Jylland og Bornholm. Også en del hunde er blevet smittet. Der fandtes en kronhjort fra Nordjylland med tuberkulose. Derudover påvises ikke specielt smitsomme lidelser hos vildtet.

Forsknings- og udviklingsprojekter

1. Tungmetalbelastning i dansk vildt, herunder sundhedstilstand og forekomst af tungmetaller hos odder.
Projektmedtagere: A.B. Madsen, Århus Universitet, B. Clausen.
2. Forekomst af tungmetaller i ederfugle.
Projektmedtagere: K. Laursen, Vildtbiologisk Station, B. Clausen.
3. Forekomst af kviksølv i ænder fra Grindsted.
Projektmedtager: B. Clausen.
4. Forekomst af bly i rovfugle.
Projektmedtagere: J. Fjeldsø, Københavns Universitet, B. Clausen.
5. Sygdoms- og sundhedstilstand hos sæler.
Projektmedtagere: B. Clausen og SVS Århus og Lindholm.

Foredrag, undervisning

1. Dansk Miljøkemi. Foredrag om sundhedstilstand og forureningsforhold blandt vore marine pattedyr.
2. Davis Veterinærskole, Californien. Foredrag om sygdomme blandt grønlands vildt.
3. Biologisk forening, Colorado. Foredrag om immobilisering af moskusokser.
4. Nat. Wild. Health Lab., Wisconsin. Foredrag om blyforgiftning i dansk vildt, og indførelse af stålhagl i DK.
5. Dansk selskab for patologi. I: Foredrag, »sygdomme i dansk vildt set fra et bakteriologisk hygiejnisk synspunkt«. II: Foredrag, »udbrud af sygdomme blandt danske sæler foråret 1988«.

6. Danmarks Naturfredningsforening: Foredrag, »sældøden i 1988«.

Studieophold, rejser, kursusdeltagelse

1. Studieophold, 1 måned på Nat. Wild. Health Lab., Wisconsin.
2. Workshop på Colorado University i vildtsygdomme for biologer. Deltog som instruktør.
3. Workshop om småhvaler, Cambridge. Demonstrerede obduktionsteknik.

Kongresser, seminarer m.m.

1. Årsmøde i det europæiske cetacean soc., Portugal. Foredrag, »sundhedstilstand og bifangst af marsvin i danske farvande«.
2. Årsmøde for amerikanske vildtveterinærer, Georgia.
3. Økotoxikologisk kongres, København. Sundhedstilstande i danske sæler.
4. EF-møde om vildt og 00 Raps, Bruxelles.
5. Nordisk kongres om tungmetaller, Norge. Foredrag, »tungmetaller i dansk vildt«.



Dyrlægen fra Afdelingen for vildtsygdomme, Statens Veterinære Serumlaboratorium, undersøger en af de døde sæler på stranden. (Foto: Palle Uhd Jepsen).

Landbruget

Kalø's landbrug har for driftsåret 1988 udvist en særdeles positiv udvikling. Den igangværende omlægning af driften er ved at være på plads. Det skal her fremhæves, at bygningerne blev moderniseret i 1988. Kostalden renoveret med nyt inventar, så der nu er plads til 120 køer og 75 stk. opdræt, og de gældende miljøkrav er opfyldt. I laden er der etableret et plantørteri til 16.000 tdr. korn, og det gamle frugtager er lavet om til maskinhus.

Udviklingen i markbrugets salgsafgrøder har i 1988 givet bedre udbytte end 1987 grundet bedre vejrtilstande, og de nødvendige tiltag i marken har forbedret økonomien positivt.

Stalden er ligeledes inde i en god udvikling og forventes i fremtiden at give et bedre resultat p.g.a. bedre ydelse og bedre priser på produkterne.

Landbruget har i 1988 beskæftiget 7 medarbejdere, heraf 3 i stalden, 3 i marken og 1 driftsleder.

Landbruget er nu inde i en rolig udvikling og forventes i fremtiden at give et positivt driftsresultat. Vildtbiologisk Stations forsøgsvirksomhed har i 1988 omfattet ca. 5 ha forsøg med sprøjtefrie zoner langs de levende hegn, samt forsøget i Stegelykke, der omfatter 21 ha, hvor det halve af arealet er blevet dyrket uden brug af sprøjtemidler.

Skovdistriktet

Kalø Skovdistrikt omfatter ca. 400 ha fordelt på 3 skove, levende hegn og remiser.

Afdelingen har som de andre enheder under Vildtforvaltningen en selvstændig status og drives med 1 skovfoged som leder og 4-5 medarbejdere. I 1988 er der tilplantet/fornyet 12 ha af de utilplantede arealer efter stormen i 1981. Tilplantningen er sket med bøg, eg og nordmannsgran. Desuden er der oprenset 12.500 m grøfter til afhjælpning af forsumpningsproblemer, og de tilhørende overkørsler er ombygget.

Hugsten har fortrinsvis været udtynding i unge og mellemaldrende bevoksninger. Den skovede mængde udgør 3250 m³ fordelt på 900 m³ nåletræ og 2350 m³ løvtræ. Desuden er der solgt 1200 stk. normannsgran juletræer og 30 t klippegrønt.

Der resterer stadig store tilplantningsopgaver på skovdistriktet, og der tilplantes fortrinsvis med løvtræ. Efterslæbet forventes først indhentet om 4-5 år. Grøfteoprensningen afsluttes i 1989, og herefter vil der kun være almindelig vedligeholdelse.

Skovdistriktet har som de andre enheder under Vildtforvaltningen fået installeret EDB på kontoret, og regnskabet køres nu på et specielt skovbrugsprogram. Denne omlægning har været meget tidskrævende, men allerede i 1989 skulle dette være løst.

1988 har således været et år for skovdistriktet med store ændringer og investeringer, som vil fortsætte endnu nogle år, dog ikke i samme omfang som i 1988.

Bygninger

I 1988 påbegyndte man udvidelsen og renoveringen af bygningerne på Kalø. Aktstykket vedr. byggeriet blev godkendt af Finansudvalget i 1987 og omfattede foruden institutionsbygningerne også landbrugets driftsbygninger (se side 30).

Hovedgårdens østfløj er blevet indrettet til nye kontorer, ligesom der er indrettet fire nye kontorer i midterfløjens østende. Denne udbygning betyder, at Administrationen i begyndelsen af 1989 bliver samlet på Hovedgården.

Jagtslottet på Kalø, hvor vildtbiologerne har til huse, har fået hele facaden renoveret, ligesom der er isat nye vinduer, der alle er holdt i den gamle stil. Endvidere er der lagt nyt tegltag på. Dette har bevirket, at jagtslottet i dag fremtræder som en særdeles flot bygning.

På Vildtforvaltningens skole er der bygget to nye pavilloner med 4 moderne elevværelser i hver. Udbygningen har nu gjort det muligt for skolen selv at huse samtlige elever på driftleder kurset, der afholdes hvert andet år.

Der er endvidere foretaget en omfattende renovering af Kalø Slotskro, hvor der bl.a. er etableret nye toiletter.

Byggeprojekterne er fuldt ud finansieret af Vildtforvaltningen ved opsparede midler og anlægsmidler.

Vildtforvaltningsrådet

Vildtforvaltningsrådet er Landbrugsministerens og Vildtforvaltningens rådgivende organ i vildtspørgsmål. Sager forelægges dels af ministeren, dels af Vildtforvaltningen, men rådet kan også af egen drift fremkomme med forslag vedrørende spørgsmål om jagt og vildtforvaltning.

Vildtforvaltningsrådet har følgende sammensætning:

Formand: Professor, dr.agro. Per Ole Olesen, Skovbrugsinstituttet, Den Kgl. Veterinær- og Landbohøjskole.

Dansk Jagtforening: Forpagter Gustav Rønholt.

Landsjagtforeningen af 1923: Landsformand Frede Petersen. Fra 1/7 landsformand Kristian Raunkjær.

Dansk Strandjagtforening: Ingeniør Jørgen Vesterdahl.

Dansk Ornithologisk Forening: Skoleinspektør Christian Hjorth.

Danmarks Naturfredningsforening: Økonomichef Folmer Hjorth Kristensen.

Friluftsrådet: Civilingeniør Torkil Laurson.

De Danske Landboforeninger: Gårdejer Thomas Overgård.

Danske Husmandsforeninger: Gårdejer Niels Aage Mols.

Naturfredningsrådet: Afdelingsbestyrer Johannes Keiding.

Dansk Skovforening: Hofjægermester Vilhelm Bruun de Neergaard.

Følgende emner har bl.a. været drøftet i Vildtforvaltningsrådet i 1988:

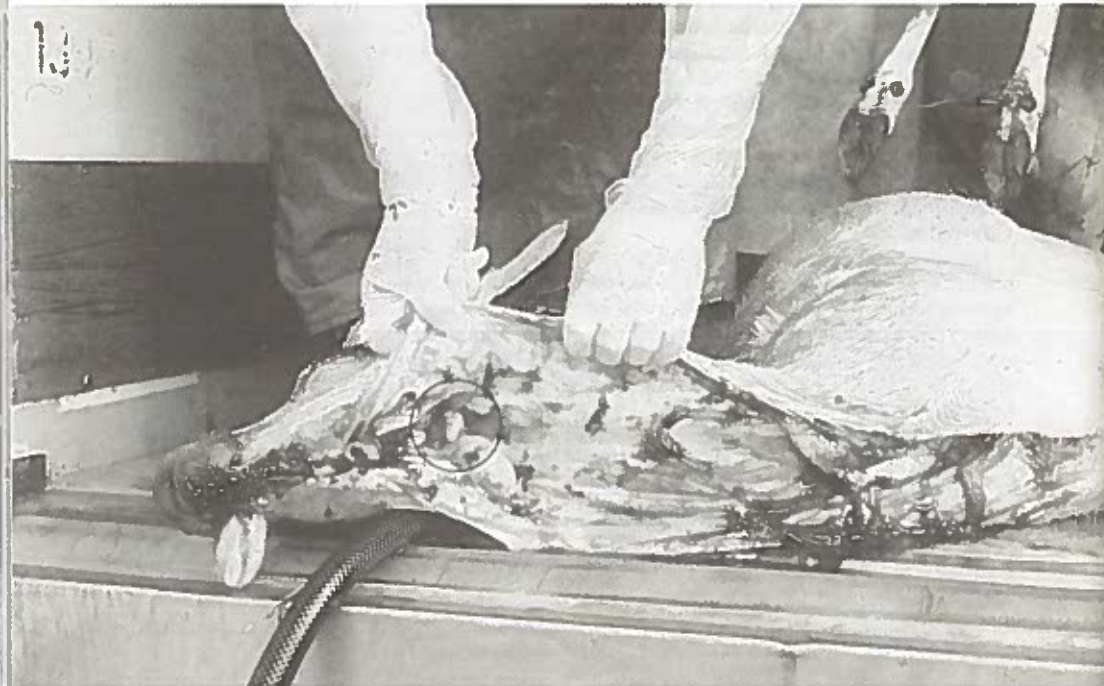
Anvendelse af det ved jagttegnsforhøjelsen fremkomne merprovenu, administration af

loven om hjortehold samt bekendtgørelsen om dyrehaver, forvaltningsplaner for gæs, sæler og skarv, anvendelse af marginaljorde til vildtbiotoper, herunder ønsket om øgede midler til tilskudsordningen til vildtplanter, prioritering af forskningsopgaver på Vildtbiologisk Station, lokale jagttider, forvaltning af Danmarks kronvildtbestand og kvægtuberkulose i hjortefarme. Endvidere har Vildtforvaltningen i samarbejde med Rådet udarbejdet pjecen »Opdræt, udsætning og jagt på udsatte fugle«.

Jagtrådet

Jagtrådet har lignende rådgivende funktion som Vildtforvaltningsrådet og har følgende sammensætning:

Vildtforvaltningsrådet har bl.a. drøftet kvægtuberkulosen i danske hjortefarme. Jægerne bør være opmærksomme på f.eks. forstørrede lymfeknuder, når de brækker hjortevildt op. (Foto: Veterinærdirektoratet).



Formand: Professor, dr.agro. Per Ole Olesen, Skovbrugsinstituttet, Den Kgl. Veterinær- og Landbohøjskole.

Dansk Jagtforening: Forpagter Gustav Rønholt.

Landsjagtforeningen af 1923: Landsformand Frede Petersen. Fra 1/7 landsformand Kristian Raunkjær.

Dansk Strandjagtforening: Ingeniør Jørgen Vesterdahl.

Dansk Ornithologisk Forening: Skoleinspektør Christian Hjorth.

Jagtrådet beskæftiger sig med sager vedrørende:

Jagttekniske spørgsmål.

Dansk Medlemsskab af internationale jagtsammenslutninger.

Ydelse af tilskud fra Jagtfonden.

Fastsættelse af jagttegnsafgifter.

I 1988 har rådet bl.a. behandlet 13 sager vedr. jagtlovsovertrædelser, tilskud af jagtfondens midler og jagttegnsafgiftens forhøjelse.

Vildtforvaltningsrådets reservatudvalg

Reservatudvalget varetager primært en rådgivende funktion over for Landbrugsministeren i sager vedrørende oprettelse, nedlæggelse og videreførsel af vildtreservater. Udvalget holder almindeligvis 2-3 årlige møder og er sammensat af repræsentanter for private interesseorganisationer og statslige myndigheder.

I 1988 har Reservatudvalget især koncentreret sig om de videre drøftelser om forslag til oprettelse af et vildtreservat i Mariager Fjord. I udvalget blev der opnået enighed om principperne i et reservatforslag, som vil blive forelagt Landbrugsministeren i 1989.

Udvalget har desuden drøftet videreførsel og eventuelle ændringer i bekendtgørelserne for vildtreservaterne Hvidovre Strand, Sildekulen, Svendborg, Gavnø og Nekso. Reservaterne forventes videreført og endelig indstilling desangående vil forventelig ske i 1989.

Herudover har udvalget anbefalet at opheve reservatordningerne for Dallund Sø, Holstebro og Ærøskøbing. Endvidere kunne udvalget anbefale, at der søges oprettet et sælreservat på Ejerslev Røn i Limfjorden.

På baggrund af en henvendelse om tilladelse til windsurfing i Nissum Fjord kunne udvalget efter en nærmere drøftelse acceptere en dispensation til windsurfing om foråret i en forsøgsperiode på afmærkede baner.

Reservatudvalget har i 1988 haft følgende sammensætning:

Formand: Administrator Holger B. Dybdahl.

Reservatkontoret: Reservatinspektør Palle Uhd Jepsen.

Vildtbiologisk Station: Cand.scient. Karsten Laursen.

Konsulentvæsenet: Vildtforvaltningskonsulent Erik Meyer Pedersen.

Dansk Jagtforening: Forpagter Gustav Rønholt.

Landsjagtforeningen af 1923: Landsfor-

mand Frede Petersen, fra 1/7 landsformand Kristian Raunkjær.

Dansk Strandjagtforening: Ingeniør Jørgen Vesterdahl.

Dansk Ornithologisk Forening: Ornitolog Hans Meltofte.

Danmarks Naturfredningsforening: Cand.scient. Chr. Ebbe Mortensen.

Skov- og Naturstyrelsen: Fuldmægtig Poul Hald-Mortensen og statsskovrider Henrik Gammeltoft.

Vildtforvaltningsrådets faunaudvalg

Faunaudvalget har i 1988 afholdt to møder, hvor man har fortsat drøftelserne fra 1987 vedrørende forslag til en overordnet mål-sætning for den danske fauna og dens forvaltning. Endvidere har udvalget drøftet forvaltningsplaner for enkelte vildtarter, herunder sæl, kortnæbbet gås, sædgås, skarv, kronvildt, egern, urfugl, råge og fiskehejre. Når der er udarbejdet konkrete forslag til sådanne forvaltningsplaner forelægges disse for Vildtforvaltningsrådet.

Faunaudvalget har følgende sammensætning:

Formand:

Professor, dr. agro. Per Ole Olesen.

Dansk Skovforening:

Hofjægermester Bruun de Neergaard.

De Danske Landboforeninger:

Gårdejer Thomas Overgård.

Dansk Strandjagtforening:

Ingeniør Jørgen Vesterdahl.

Naturfredningsrådet:

Afdelingsleder Johs. Keiding.

Landsjagtforeningen af 1923:

Landsformand Frede Petersen, fra 1/7

Landsformand Kristian Raunkjær.

Dansk Jagtforening:

Landsformand Gustav Rønholt.

Dansk Ornithologisk Forening:

Ornitolog Hans Meltofte.

Danske Husmandsforeninger:

Husmand Niels Aage Mols.

Danmarks Naturfredningsforening:

Økonomichef F. Hjort Kristensen.

Vildtforvaltningens medarbejdere pr. 31. december 1988

SEKRETARIATET

Andersen	Else Friberg	Assistent
Bugtrup	Susanne Weber	Assistent
Degn	Henny A.	Overassistent
Dybdahl	Holger Bunk	Administrator
Jacobsen	Grethe	Rengøringsass.
Jacobsen	Hanne	EFG-elev
Krarup	Tina	Assistent
Matzen	Britta	Assistent
Rasmussen	Per Rønne	Fuldmægtig
Sørensen	Pia Siw Erland	EFG-elev
Tvedegård	Lise Lotte	EFG-elev

Agronom, H.D.

Cand.oecon.

JAGTLOVSKONTORET

Eis	Søren Rolf	Cand.jur.	Fuldmægtig
Hansen	Mette Melanchton		EFG-elev
Jensen	Birthe Bjerregaard		Assistent
Nielsen	Jytte		Assistent
Sørensen	Inger		Rengøringsass.

JAGTTEGNSKONTORET

Andersen	Keth	EFG-elev
----------	------	----------

KONSULENTVÆSENET

Bjerremand	Peter	Vildtforvaltningskonsulent
Daugaard-Petersen	Ole	Vildtforvaltningskonsulent
Essendrop	Søren	Vildtforvaltningskonsulent
Hansen	Anders Walther	Vildtforvaltningskonsulent
Have	Peter	Vildtforvaltningskonsulent
Holm	Mathias Jessen	Vildtforvaltningskonsulent
Jensen	Finn Arne	Vildtforvaltningskonsulent
Junker-Hansen	Bent	Vildtforvaltningskonsulent
Kramer	Jes Lindvig	Vildtforvaltningskonsulent
Lerke-Møller	Svend	Vildtforvaltningskonsulent
Olesen	Leif Ahlmann	Vildtforvaltningskonsulent
Pape	Max Emil	Vildtforvaltningskonsulent
Pedersen	Erik Meyer	Vildtforvaltningskonsulent
Pedersen	Frode Sarto	Vildtforvaltningskonsulent
Sørensen	Per Leth	Vildtforvaltningskonsulent
Wulff	Anders	Vildtforvaltningskonsulent

VILDTBIOLOGISK STATION

Asferg	Tommy	Cand.scient.	videnskabelig ass.
Bertelsen	Jan	Cand.scient.	videnskabelig ass.
Berthelsen	Jørn Pagh		Skovtekniker

Bøgebjerg	Ebbe, Hansen
Clausager	Ib
Clausen	Bjarne
Fog	Anne Mette
Frikke	John
Godtfredsen	Anne Marie
Hansen	Kurt
Hansen	Mogens
Hartmann	Poul
Jensen	Edy Bach
Larsen	Susan Juul
Laursen	Karsten
Madsen	Aase C.
Madsen	Jesper
Mikkelsen	Connie E.
Nielsen	Else-Marie
Noer	Henning
Odderskær	Peter
Pauli	Thøger
Pihl	Hans Stefan
Poulsen	Erik
Strandgaard	H. Helmuth
Søland	Peter
Sørensen	Anne-Grethe

	Lic.agro.	Skovtekniker
	Cand. med. vet.	videnskabelig ass.
	Cand. mag.	laborator
		videnskabelig ass.
		Skovtekniker
	Cand. scient.	Assistent
		videnskabelig ass.
		Studerende
		Skovtekniker
		Overassistent
	Cand. scient.	Korrespondent
		videnskabelig ass.
	Cand. scient.	Assistent
		videnskabelig ass.
		EFG-elev
		Assistent
	Cand. scient.	videnskabelig ass.
	Cand. scient.	videnskabelig ass.
		EDB-medarbejder
		Assistent
	Cand. scient.	videnskabelig ass.
	Dr. phil	forskningsleder
		Skovtekniker
		EFG-elev

VILDTRESERVATKONTORET

Ebdrup	Jeppe	Skovtekniker
Holbech	Inge Marion	Assistent
Jepsen	Palle Uhd	Reservatinspektør
Linnert	Anton	Skovtekniker
Søgaard	Bjarne	Cand. scient.

Hertil kommer 81 vederlagslønnede tilsynsførende ved vildtreservaterne landet over.

VILDTFORVALTNINGENS SKOLE

Fog	Jørgen	Mag.scient.	Skoleleder
Schepler	Lars		Assistent
Winther	Anne Lise		Assistent

LANDBRUGET

Andersen	Jørgen Frank	Landbrugsmedhjælper
Hansen	Benny	Medhjælper
Jensen	Ove	Traktorfører
Kulmbach	Birgitte Brock	Foderelev
Nielsen	Hans Walther	Gartner
Skovbjerg	Finn	Kvægbrugsleder
Stilling	Christian	Inspetør
Sørensen	Arne	Traktorfører
Sørensen	Jørgen Thorup	Foderelev

SKOVBRUGET

Busse	Søren Mandrup	Skovarbejder
Larsen	Robert	Medhjælper
Møller	Eigil Christensen	Skovfoged
Nielsen	Anders Bent	Skovarbejder
Roslyng	Anders Westring	EFG-elev

Vildtforvaltningens publikationer i 1988

Vildtbiologisk Station

- Meddelelse nr. 217: Madsen, Jesper. 1988a. Autumn Feeding Ecology of Herbivorous Wildfowl in the Danish Wadden Sea, and Impact of Food Supplies and Shooting on Movements. Resumé: Fødeøkologi hos planteædende andefugle i Vadehavet om efteråret, og fødemængdens og jagtens effekt på flokkes træk. Danish Review of Game Biology, Vol. 13, No. 4, 32 pp.
- 218: Madsen, Jesper. 1988b. Duehøg (*Accipiter gentilis*) forstyrrer og dræber knortegæs (*Branta bernicla*) ved specialiseret jagtteknik. Dansk Orn. Foren. Tidsskr. (1988) 82:57-58.
- 219: Hansen, Hans Bjarne. 1988. Dyrehaver og hjortefarme i Danmark. Deer Parks and Deer Farming in Denmark. Danske Vildtundersøgelser, hæfte 44, 62 pp.
- 220: Clausen, B. & S. Andersen. 1988. Evaluation of Bycatch and Health Status of the Harbour Porpoise (*Phocoena phocoena*) in Danish Waters. Resumé: Vurdering af bifangst af marsvin (*Phocoena phocoena*) i danske farvande og status over deres helbredstilstand. Danish Review of Game Biology, Vol. 13, No. 5, 20 pp.

Rapporter fra Vildtbiologisk Station

- Strandgaard, Helmuth. Februar 1988. En undersøgelse over jernhagls anvendelighed til jagt på rådyr.
- Laursen, Karsten, Stefan Pihl, Mogens Hansen & John Frikke. 1988a. Landsdækkende optælling af vandfugle fra flyvemaskine, oktober/november 1987. Clausager, Ib. Juni 1988. Vingeindsamling fra jagtsæsonen 1987/88 i Danmark. Simonsen, Niels Henrik. Oktober 1988. Observationer af vandfugle og jagt ved Vest Stadil Fjord i efteråret 1987.
- Laursen, Karsten, Stefan Pihl, Mogens Hansen & John Frikke. 1988b. Landsdækkende optælling af vandfugle fra flyvemaskine, januar/februar 1988.
- Laursen, Karsten, Stefan Pihl, Mogens Hansen & John Frikke. 1988c. Landsdækkende optælling af vandfugle fra flyvemaskine, marts/april 1988.

Øvrige publikationer, der er offentliggjort udenfor Vildtbiologisk Station's regi.

- Hansen, K. & H. Strandgaard, 1988. Effects of modern agriculture on game birds and mammals. I: XI Nordic Congress on Game Research, ed.: B. Ehrnstrén et al., Helsinki, p. 6.
- Hansen, K., 1988. Oilseed rape in Denmark - Development of production and observations of impact on wildlife. I: Oilseed Rape and Wildlife - Expert Group of EEC, Sep. 1988, Brussels. In press.
- Hald, A.B., Nielsen, B.O., Samsøe-Petersen, L., Hansen, K., Elmegaard, N. og Kjølholt, J., 1988. Sprøjtefri randzoner i kornmarker. Miljørapport nr. 103. Miljøstyrelsen, 206 pp.

Reservatkontoret Grønne rapporter

- Christensen, J.O., 1988: Ynglefugletællinger i Nissum Fjord 1988. Landbrugsministeriets Vildtforvaltning, Vildtreservatkontoret.