

Landbrugsministeriets Vildtforvaltning  
Strandvejen 4 . 8410 Rønde  
Telefon 06 37 25 00

# Landbrugsministeriets Vildtforvaltning Beretning 1987



**Landbrugsministeriets  
Vildtforvaltning  
Beretning 1987**



© Landbrugsministeriets Vildtforvaltning 1988.

Vignetter: Jeppe Ebdrup.

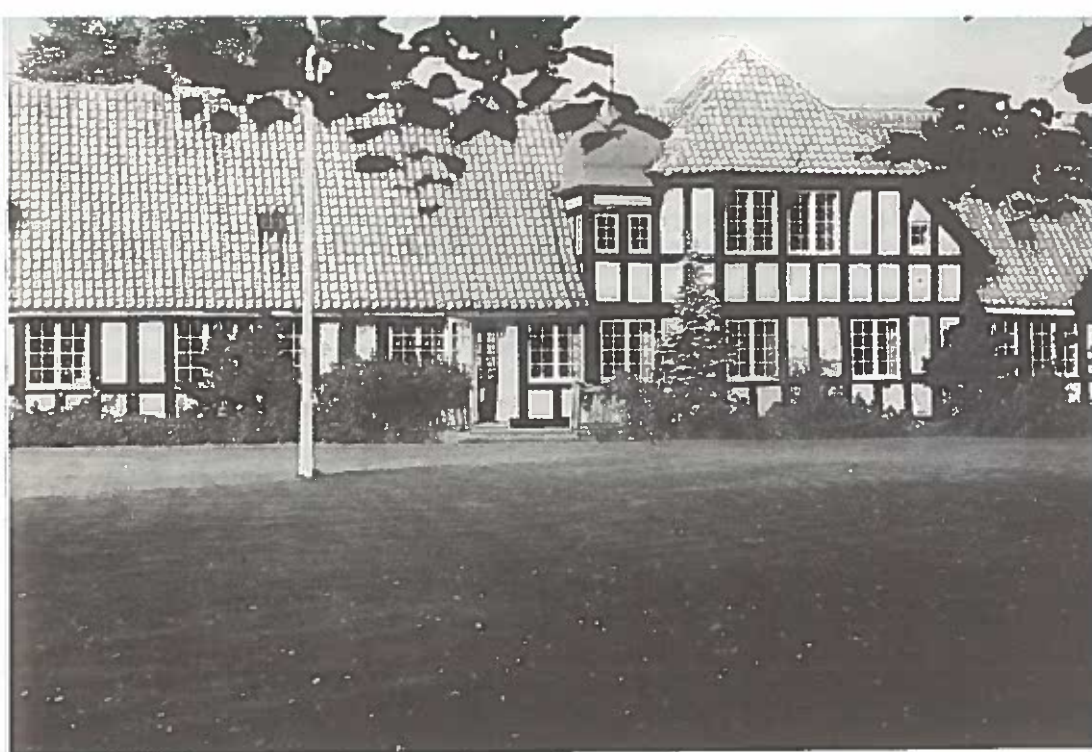
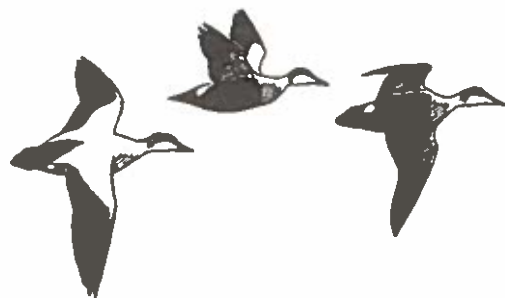
Tryk: Hornslet Bogtrykkeri.

Omslagsfoto: Kortnæbbede gæs ved Vest-Stadil Fjord (Palle Uhd Jepsen)

Redaktion: Jes Kramer

## INDHOLDSFORTEGNELSE:

Forord .....	3
Vildtforvaltningens opbygning og funktion .....	4
Sekretariatet .....	6
Jagtlovskontoret .....	6
Konsulentvæsenet .....	7
Vildtbiologisk Station .....	11
Vildtreservatkontoret .....	20
Vildtforvaltningens Skole .....	23
Landbruget .....	24
Skovbruget .....	24
Bygninger og fællesarealer .....	25
Vildtforvaltningsrådet .....	26
Jagtrådet .....	26
Vildtforvaltningsrådets reservatudvalg .....	27
Vildtforvaltningsrådets faunaudvalg .....	28
Artikel om vildtovervågning .....	28
Vildtforvaltningens medarbejdere .....	35
Vildtforvaltningens publikationer i 1987 .....	37



*Kalø Hovedgård, hvor en del af administrationen har til huse. (Foto: Birthe Bjerregård).*

## Forord

Hermed præsenteres Landbrugsministeriets Vildtforvaltnings årsberetning for 1987. I denne gives en beskrivelse af de vigtigste begivenheder i Vildtforvaltningens enkelte enheder i 1987. Desuden indeholder årsberetningen som noget nyt en faglig artikel om Vildtforvaltningens arbejde med at overvåge den danske vildtbestand med henblik på at kunne vurdere i tide, hvad der skal gøres i konkrete situationer. Vildtforvaltningen ønsker hermed blandt andet at give et indtryk af, hvorledes de enkelte enheder arbejder sammen om en vigtig tværgående opgave.

Vildtforvaltningen ser det som sin opgave

at yde et bidrag til at bevare bestanden af vildtlevende fugle og pattedyr lige så artsrig og talrig som hidtil. Det er kun muligt at løse denne opgave i et sådant samarbejde, herunder også med andre institutioner o.l., som beskæftiger sig med beslægtede forhold. Men Vildtforvaltningen mener også, at det er vigtigt med en bred forståelse i befolkningen for betydningen af denne opgave, og det er derfor mit håb, at denne årsberetning kan bidrage til at fremme en sådan forståelse.

*Kalø, juni 1988  
Holger Bunk Dybdahl*

# Vildtforvaltningens opbygning og funktion

Forvaltning af fugle og pattedyrs forhold omfatter blandt andet foranstaltninger, der begrænser menneskers mulighed for at overudnytte arterne ved f.eks. jagt samt ved at sikre bestandene fristeder ved oprettelser af vildtreservater.

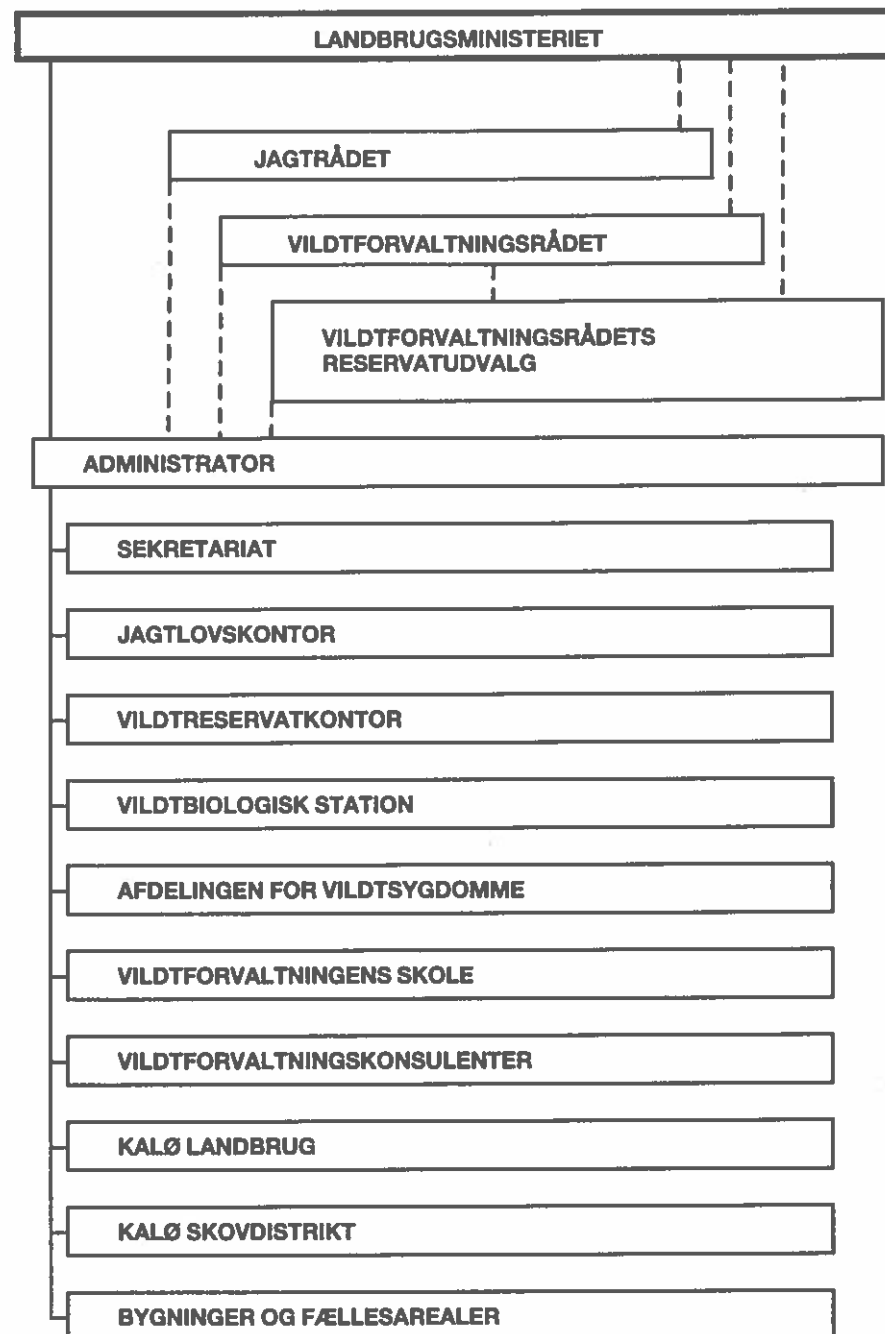
Vildtforvaltningen anskuer disse forvaltningsmæssige opgaver ud fra vildtets situation. Grundlaget tilvejebringes især af Vildtbiologisk Station, men også af Vildtreservatkontoret og vildtforvaltningskonsulenterne. Tilladelser og dispensationer i henhold til Lov om jagt og vildtforvaltning gives af vildtforvaltningskonsulenterne og Jagtlovskontoret.

Vildtforvaltningens Skole giver en almen uddannelse i vildtforvaltning og afholder kurser på specielle områder med relation til Lov om jagt og vildtforvaltning. For at give Vildtforvaltningen optimale betingelser for forskning og uddannelse har staten stillet Kalø Gods til rådighed, hvor hele forvaltningen med undtagelse af distriktskonsulenterne og Afdelingen for Vildtskygdomme har til huse.

Som rådgivende organer for Vildtforvaltningen fungerer Vildtforvaltningsrådet og Jagtrådet, der består af repræsentanter for forskellige interesseorganisationer. Vildtforvaltningsrådet har nedsat et reservatudvalg, hvori praktiske forhold vedrørende vildtreservaterne drøftes.

Som det fremgår af oversigten side 5, er Vildtforvaltningen opdelt efter emne i ialt ti enheder.

Jagtslottet på Kalø, hvor Vildtbiologisk Station har til huse. (Foto: Palle Uhd Jepsen).



## Sekretariatet

Vildtforvaltningens sekretariat varetager de opgaver, der er forbundet med personale-administration, herunder lønbogholderi, samt opgaver i forbindelse med postbehandling, journalisering, regnskab, bogholderi og den økonomiske styring. Af andre opgaver er der administration af Vildtforvaltningens ejendomme, ydelse af tilskud efter jagtlovens regler, sekretariatsfunktionen for Vildtforvaltningsrådet og Jagtrådet, regnskabsfunktionen for Nordisk Kollegium for Vildtforskning samt kontrol-, registrerings- og driftsmæssige opgaver i øvrigt.

Der er i sekretariatet beskæftiget 6 fuldtids og 1 deltids medarbejder samt 2 EFG-elever.

Det i 1986 påbegyndte arbejde med at indføre mere gennemgribende og avanceret edb-teknologi i Vildtforvaltningen førte i 1987 efter forhandlinger med flere edb-leverandører til indgåelse af kontrakt med en leverandør, der i slutningen af året leverede det ønskede edb-materiel og programmel. Samtidig blev der efter aftale med leverandør påbegyndt uddannelse af Vildtforvaltningens personale i brugen af det nye udstyr.

Der stilles store forventninger til, at udstyret vil rationalisere og forbedre arbejdsgangen i Vildtforvaltningen.

## Jagtlovskontoret

Vildtforvaltningens primære opgave er at administrere Lov om jagt og vildtforvaltning og påse, at lovens bestemmelser overholdes. En væsentlig del af lovadministrationsfunktionen forestås af Jagtlovskontoret i samarbejde med vildtforvaltningskonsulenterne.

På kontoret er der ansat 3 fuldtids og 1 deltids medarbejder samt 2 EFG-elever.

Kontorets samlede budget for 1987 udgjorde 3.314.775 mill. kr. Heraf udgjorde lønudgifterne kr. 795.800. Resten var driftsudgifter, herunder portoudgift til udsen-

delse af jagttegn til jagttegnslødere samt udgifter til EDB-servicebureau.

Jagtlovskontoret har i 1987 ekspederet ca. 800 enkeltsager, hvoraf en del vedrører ansøgninger om tilladelse til bl.a. at nedlægge skadevoldende vildt og til fangst af såvel jagtbare som fredede vildtarter til videnskabelige formål.

Kontoret har også beskæftiget sig med dispensationer fra jagtlovens bestemmelser, udstedelse af jagttegn, udsendelse af protokoller og mærker til de zoologiske konservatorer samt administration af schweisshunderegistret (særligt trænede hunde, der kan følge et stykke anskudt hjortevildts blodspor).

Kontoret har endvidere deltaget i lovforberedende arbejde, ligesom man har arbejdet med forslag til ændring af bekendtgørelsen om regulering af skadevoldende vildt, bekendtgørelsen om jagttegn, bekendtgørelsen om jagttid for visse pattedyr og fugle samt bekendtgørelsen om aflivning af olie-tilsølede fugle.

Der er ca. 220.000 jagttegnsberettigede personer. Af disse løste 172.304 jagttegn á kr. 150. Blandt jagttegnsløserne var 1547 udlændinge. Der blev udstedt 1031 erstatningsjagttegn á kr. 25. Der var endvidere 28.692 jægere, der fik pålagt et ekstragebyr på kr. 25 p.g.a. manglende oplysninger om vildtudbyttet. Den samlede jagttegnsafgift var således ialt på kr. 26.588.973.

Jagtlovskontoret har i 1987 registreret 5.189 nye jægere, der bestod den obligatoriske jagtprøve. (Se side 8.)

Kontoret forestod i årets løb i samarbejde med Landbrugets EDB Center registreringen af det fra jægerne indberettede vildtudbytte for jagtåret 1986/87 (se side 19).

Udover møder og foredragsvirksomhed indenlands har kontoret deltaget i følgende internationale møder:

Nordisk møde vedr. vildtforvaltning i Finland. Møde i Regina, Canada, vedr. Ramsar-konventionen. Møde i London angående Bonn-konventionen (flagermus). Møde i Strasbourg vedr. Europarådets konvention vedr. beskyttelse af Europas flora og fauna og disses levesteder (Bern konventionen).

## Konsulentvæsenet

Konsulentvæsenet varetager Vildtforvaltningens opgaver på lokal plan. Konsulenterne arbejder selvstændigt i hvert sit distrikt, hvoraf der er ialt 14 fordelt over landet. Ud over de 14 distriktskonsulenter er der ansat 2 konsulenter og 1 assistent i Vildtforvaltningens administration.

Vildtforvaltningskonsulenterne er, som følge af den repræsentative karakter deres arbejde ofte har, impliceret i en stor del af Vildtforvaltningens sager. Konsulentvæsenet har derigennem et nært samarbejde med andre afdelinger i institutionen - eksempelvis Jagtlovskontoret, Vildtbiologisk Station, Vildtforvaltningens Skole og Reservatkontoret.

Konsulentvæsenets budget var i 1987 på 4.810.500 mill. kr., heraf 3.032.000 mill. kr. til lønninger og 1.778.500 kr. til drift.

### Dispensationer

Det er distriktskonsulenternes opgave at meddele tilladelser og dispensationer i henhold til bekendtgørelse om regulering af skadevoldende vildt. I de 14 konsulentdistrikter er der i 1987 meddelt følgende tilladelser:

- 60 tilladelser til regulering af rovfugle (du-ehøg, spurvehøg og musvåge) ved udsætningspladser og dueslag.
- 2 tilladelser til beskyddning af skadevoldende vildt efter solnedgang.
- 9 tilladelser til beskyddning af grågæs i juli måned.
- 11 tilladelser til anvendelse af skydeplatforme, og
- 63 tilladelser til indfangning af fasaner til æglægning.

*Det er den lokale vildtforvaltningskonsulent, der giver tilladelse til at anvende skydeplatforme. (Foto: Anders Wulff).*



Ud over de her nævnte tilladelser medvirker konsulenterne også ved behandlingen af særlige tilladelser til f.eks. regulering af skarver og sæler.

### Jagtprøver

I hvert af de 14 distrikter er det den stedlige vildtforvaltningskonsulent, som er ansvarlig for jagtprøvens afvikling. Jagtprøven har nu eksisteret så længe, at størstedelen af alle danske jægere har bestået jagtprøven forud for udstedelse af jagttegn.

I 1987 var ialt 9.107 personer til jagtprøve. Heraf bestod 5.189 personer prøven. Af de 3.918, der ikke bestod prøven, dumpede 24% i den skriftlige og 11% i den praktiske prøve. 9% udeblev fra prøven. Konsulenterne deltager også i uddannelsen af de lærere, som underviser de vordende jægere, inden de kommer til jagtprøve.

### Foredrag

En del af konsulentvæsenets rådgivning og information finder sted i forbindelse med foredrag i foreninger, på kurser o.lign. Foredragene, der i de senere år i højere og højere grad har fået faglig og informativ karakter vedr. emner med direkte relevans til Vildtforvaltningens arbejdsopgaver, er gratis og ledsages ofte af film eller dias.

### Reservatopgaver

Konsulenterne bistår i et vist omfang Vildtforvaltningens reservatkontor med driften af Danmarks 82 vildtreservater. I de senere år har såvel Vildtreservatkontoret som Vildtbiologisk Station intensiveret indsatsen i østdanske områder. Der er således i 1987 påbegyndt et forsøgsreservat i Nyordområdet ved Møn - et arbejde som konsulentvæsenet også er inddraget i.

### Tilskudsordning til vildtplanter

I 1987 har Vildtforvaltningen ydet tilskud til 2625 vildtplantninger med ialt kr. 1.8 mill. Tilskudet er på 75% af plantepriisen. Ansøgerne betaler de resterende 25% samt et fragt- og emballagegebyr. Der har været en stadig stigende interesse for at plante for vildtet. Dette har bevirket, at Vildtforvaltningen i forbindelse med ønsket om en jagt-

tegnforhøjelse, har søgt om en ekstra bevilgning på 1 mill. kr. om året til vildtplanter, så det samlede tilskud fremover hæves til ca. 2,8 mill. kr.

Der kan søges om vildtplanter til enten forårs- eller efterårslevering. Ansøgningsfristen er henholdsvis den 31. oktober og den 30. april. Der tildeles fortrinsvis lave og høje løvtræbuske, løvtræer og mindre portioner nåletræer.

Tilskudsordningen er baseret på et ansøgningsskema, der kan fås ved henvendelse til den lokale vildtforvaltningskonsulent. Skeskemaet skal i udfyldt stand returneres til konsulenten. Ønsker man besøg i forbindelse med udarbejdelse af f.eks. en planteplan, aftales dette med konsulenten.

### Informations- og undervisningsmaterialer

Informationsbudgettet udgjorde i 1987 kr. 525.000. En del af midlerne blev brugt til følgende informationsmaterialer, der blev udsendt med jagtteget til de danske jægere:

- "Vildtinformation 87", redegjorde i korte artikler for nogle af Vildtforvaltningens aktiviteter i 1986 samt behandlede aktuelle emner som f.eks. "fortolkninger af den nye bekendtgørelse om forbud mod anvendelse af blyhagl i Ramsar-områderne, at man trygt kunne spise dansk vildt trods Tjernobyl-ulykken, og at alle jægere forud for udstedelse af jagttegn skal have deres vandelskrav prøvet i Kriminalregistret".

- Jagttabel med de generelle jagttider og amtslige særfredninger for jagtåret 1987/88.

- Schweisshunderegistret 1987/88 med navne og adresser på de personer, der af Vildtforvaltningen er antaget til at eftersøge såret hjortevildt med hunde, der er specielt trænet til at følge et blodspor. I 1986/87 har schweisshundeførerne været kaldt ud til 600 eftersøgninger. I 368 tilfælde, ca. 61%, er det anskudte eller påkørte dyr fundet død eller er blevet aflivet, efter at hunden havde opsporet det.

### Pjece om motorbådsjagt

Den 1. december 1987 trådte en ny bekendtgørelse i kraft om forbud mod motorbådsjagt i visse indre danske farvande. I den for-



Vildtforvaltningskonsulenterne giver råd og vejledning om terrænpleje. (Foto: Palle Uhd Jensen).

bindelse har Vildtforvaltningen udarbejdet en pjece, hvor jægerne på et kort kan se de nye motorbådsjagtfrie områder, ligesom den geografiske afgrænsning af områderne er nævnt. Pjecen kan fås hos de lokale konsulenter og hos Vildtforvaltningens administration.

### Abonnement "Den nye Jæger"

Vildtforvaltningens lærebog "Den nye Jæger", der specielt er tilegnet jagtprøveaspiranter, er som tidligere år blevet ajourført med rettelsesblade, der er udsendt til de personer, der har tilmeldt sig abonnements-systemet. Abonnementet omfatter bl.a. nye love, bekendtgørelser og cirkulærer, der vedrører området jagt og vildtforvaltning.

### Instruktiv film om vildtkending

I 1987 blev optagelserne til en ny film om vildtkending færdige. Filmen er bygget op

omkring afsnittet om vildtkendskab i lærebogen "Den nye Jæger" og omhandler arterne lappedykkere, lommer, storkefugle, svaner og gæs. Filmen lægger vægt på at vise specielt den nye jæger, fuglenes feltkendetegn, så de bliver i stand til at skelne de jagtbare arter fra de fredede. Filmen er optaget på 16 millimeter film og overspilles til video. Filmen udgives i 1988.

### Vildtafværgemidler

Afprøvningen af vildtafværgemidler fortsatte i 1987. "Hyleren" (den oppustelige skræmmemand) har fortsat vist sig at have en tilfredsstillende virkning. Den har især været anvendt mod fugle som gæs, duer, råger og krager. Den har også været anvendt mod kronvildt med positivt resultat. Vildtforvaltningen har i årets løb indkøbt yderligere 10 "hylere", så næsten samtlige distriktskonsulenter nu har en hylere til udlån.

Problemer med harer, som ødelægger

specialafgrøder som f.eks. kål og salat, har nu fundet en løsning. Ved opsætning af el-hegn (Poda-hegn) tæt ved jorden og på skrå pæle kan man i vid udstrækning holde harerne ude fra afgrøderne.

Gaskanoner har ligeledes været anvendt en del steder, men giver desværre en del problemer med støj i forhold til naboer. En kombination mellem en gaskanon og en hyl er nu fremstillet. Når skræmmemanden rejser sig, afgiver gaskanonen et skud. Den er endnu ikke afprøvet, men det vil ske i 1988.

### Bird-strikes

Der har været foretaget 30 konsulentbesøg på flyvepladser og skydeområder i 1987, hvilket er 11 mindre end året før. Det skyldes, at 5 provinslufthavne har opsagt samarbejdet med Vildtforvaltningen og således ikke længere skal besøges. Bird-strike projektet omfatter herefter kun 65% af konsulentens arbejdstid, medens de resterende 35% fortrinsvis anvendes til afprøvning af vildtafværgemidler.

I 1987 var der ialt 107 bird-strikes, hvilket er en stigning på 43% i forhold til 1986. Stigningen skal ses på baggrund af et fald i 1985 og 1986 på 46%, og antallet i 1987 er således vendt tilbage til det normale d.v.s. gennem-

snittet for en årrække. Stigningen skyldes de store nedbørsmængder og det urolige vejr.

De seks fuglearter, som hyppigst blev ramt, var hættemåge 30,2%, sanglærke 13,2%, vibe 6,6%, landsvale 5,7%, stormmåge 4,7% og stær 2,8%. Det er bemærkelsesværdigt, at antallet af bird-strikes med hættemåger er steget betydeligt fra 10,7% til 30,2%, medens antallet af bird-strikes med tårnfalk er faldet.

På Rømø skydeområde foretog de værnepligtige bortskræmning og bekæmpelse af hættemåger ved skydemålene for at forhindre dem i at yngle. Antallet af reder var dog begrænset til ca. 50, og indsatsen ser ud til at give resultat.

På øen Fruens Holm ved Ålborg flyveplads blev der foretaget ring- og farvemærkning af 475 ynglefugle og 1311 unger. De blev alle farvemærket med en gul farve (pikrinsyre). Ved observationer og tilbagemeldinger forsøger man at klarlægge, i hvilken udstrækning hættemågerne bruger flyvepladsen som raste- og fødeområde. Forsøget har nu strakt sig over 5 år og forventes afsluttet i løbet af 1988.

I årets løb har der været afholdt 2 kursusdage for personale fra Flyvevåbenet for at orientere og undervise dem i bird-strike problemer.

*Brug af forskellige afværgemidler kan afhjælpe markskader forvoldt af vildt. Det er vigtigt, at skræmmemidlet, papirsæk, skræmmemand, gaskanon eller »hyler«, dagligt flyttes rundt på marken. (Foto: Anders Wulff).*



## Vildtbiologisk Station

Vildtbiologisk Station, der er Vildtforvaltningens forskningsinstitution, tilvejebringer gennem undersøgelser og forsøg konkret viden om den vilde fugle- og pattedyrfauna i Danmark.

Siden 1979 har der været tilknyttet to tilsynsførende fra Den Kgl. Veterinær- og Landbohøjskole for at sikre, at Stationens forskning blev gennemført på en faglig forsvarlig måde. Fra 1. marts 1987 er de to tilsynsførende afløst af et forskningsudvalg bestående af 6 medlemmer, der er udpeget af landbrugsministeren efter indstilling fra hhv. Den Kgl. Veterinær- og Landbohøjskole, Københavns og Århus Universiteter, Landbrugets Samråd for Forskning og Forsøg samt Miljøministeriet. Udvalgets opgave er at være rådgivende for Vildtbiologisk Stations leder i spørgsmål vedrørende forskningsprojekter.

De forskellige undersøgelser er gennemført i henhold til de forliggende projektbeskrivelser. Men det har medført forskellige personalemæssige rokeringer og forsinkelser af visse undersøgelser, at lederen af projekt "Landbrug og Vildt", lic. scient. Niels Erik Franzmann, døde i januar 1987 efter kort tids sygdom.

Fleere af de undersøgelser, Vildtbiologisk Station foretager, gennemføres på grundlag af et nært samarbejde med jægere og andre. Det gælder f.eks. spørgebrevsanalyser, vingeindsamling, vildtudbyttestatistik og indsendelse af ringe fra mærkede fugle. Samarbejdet har været særdeles godt, men i de seneste år har der i nogle kredse blandt jægerne været en stigende skepsis og mistillid til Stationens arbejde. Vildtbiologisk Station har igennem redegørelsen for formålet med Stationens arbejde bl.a. gennem artikler i jagtblade og på møder forsøgt at reducere disse uoverensstemmelser. Formålet er igennem forskning og undersøgelser af forskellig art at bidrage til at sikre pattedyr og fugle de bedst mulige levevilkår.

Stationens medarbejdere har, for fagligt at holde sig ajour, deltaget i såvel nationale som internationale møder og kongresser

samt foretaget studiebesøg hos søsterinstitutioner i udlandet.

### Personale- og budgetforhold

Pr. 31. december 1987 var der ansat 27 medarbejdere, - de 5 på deltid. Det samlede budget for 1987 var på 8,0 mill. kr., hvoraf 0,9 mill. blev tilført udefra. Lønudgifter udgjorde 4,7 mill. kr. og driftsudgifter 3,3 mill. kr.

### FORSKNINGSPROJEKTER 1987

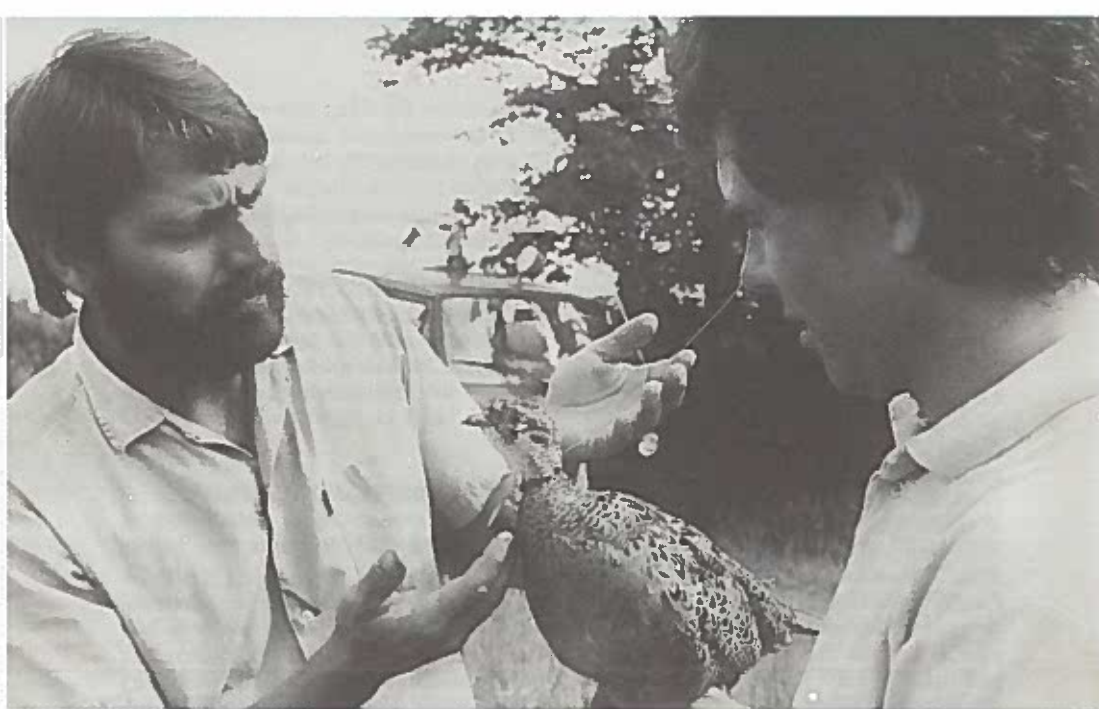
#### Landbrug og vildt

Der skete i 1987 omstrukturering af projektgruppen bl.a. på grund af en nyansættelse, der var foranlediget af projektlederens død. Der har i 1987 været arbejdet med en række problemstillinger, som vil blive omtalt i det efterfølgende. Udviklingen i retning af større, ensartede marker med kun ringe variation i afgrødesammensætningen har vist sig at være ude af stand til at opfylde arternes krav til levestederne. Det har bl.a. vist sig, at fødeemner i tilstrækkelig mængde og af tilfredsstillende kvalitet ofte mangler i de kritiske faser af arternes livscyklus.

Projektets langsigtede formål er derfor at finde ud af, hvordan agerlandet kan gøres mere faunavenligt på en måde, der er forenelig med landbrugserhvervets økonomiske og praktiske muligheder. De fleste af undersøgelserne er udført på Kaløs jorder, og der er som tidligere samarbejdet med Landskontoret for Planteavl i Skejby, Miljøstyrelsens Center for Jordøkologi, Århus Universitet og Statens Husdyrbrugsforsøg, Foulum.

#### Fugle og pattedyrs udnyttelse af landbrugsarealer

I perioden 1984-1986 foretog Stationen optællinger året igennem på Kaløs marker med det formål at følge eventuelle ændringer i udbredelsesmønstre hos pattedyr og fugle. Materialet er bearbejdet i 1987 og vil blive publiceret i 1988.



*I dag anvendes radiosendere som et vigtigt middel til at øge kendskabet til dyrenes aktivitetsmønstre og adfærd. Her ses en fasanhøne, der netop har fået påsat en lille radiosender om halshalsen. (Foto: Jørgen Pagh Berthelsen).*

#### *Småfugles udnyttelse af agerlandets små biotoper i yngletiden*

De hidtidige undersøgelser viser, at det er nødvendigt at skelne mellem de forskellige former for sprøjtning, idet herbicider, fungicider og insekticider påvirker fuglenes fødeemner på forskellig måde. Efter en indledende undersøgelse af ynglesucces og ungedødelighed i forhold til pesticidanvendelse gennemføres delprojektet nu i 5 kilometer hegn, der hører under Kalø Gods. Her blev 100 redekasser ophængt i 1987 med det formål at registrere ynglesucces og fourageringsforhold hos musvit. I 1987 blev småfugle-faunaen på et 100 hektar stort område under Kalø Gods optalt og kortlagt efter retningslinier, der gør det muligt at påvise svingninger i ynglebestandene og foretage

en nøjagtig indplacering af ynglefuglene. Optællingen kan blive et vigtigt instrument til at følge forskellige plejeforanstaltningers indvirken på områdets småbiotoper. Undersøgelsen vil blive gentaget i de kommende år i det samme område, og en foreløbig redegørelse for to optællingsperioder forventes publiceret ultimo 1988.

#### *Effekter på insektfauna, flora og plantesygdommes udbredelse ved udlægning af sprøjtefrie zoner langs hegn*

3 års feltundersøgelser på Kalø og Gjorslev godser afsluttedes i 1987. Delprojektet er gennemført i samarbejde med Center for Jordøkologi, Århus Universitet og Landskontoret for Planteavl. Det samlede materi-

ale er under bearbejdelse og publiceres i Miljøstyrelsens miljørapporter i 1988.

#### *Føde- og biotopvalg hos fasanekyllinger i landbrugsområder*

16 fasanhøner med radiosendere blev fulgt ved pejlinger igennem forårs- og sommerperioden 1987. Formålet var at fastlægge redesteder, vurdere ynglesucces, kortlægge kyllingernes fourageringssteder og undersøge fødevalg. Det ekstremt nedbørsrige forår fik en stor negativ indflydelse på ynglesuccesen og forringede dermed hele projektet. Undersøgelserne fortsættes i 1988.

#### *Fasaners anvendelse af sprøjtede og usprøjtede kornmarker*

For at undersøge om behandling med sprøjtemidler påvirker fasaners udnyttelse af kornmarker, har en 21 hektar forsøgsmark med vårbyg for andet år været opdelt i 16 parceller, hvoraf de 8 har været sprøjtet, de resterende usprøjtet. Radiomærkede fasaners brug af kornmarken er registreret, bl.a. for at belyse deres fourageringsadfærd. En konsulent fra Landskontoret for Planteavl har løbende vurderet ukrudtsudviklingen og insekt- og sygdomsangrebene. Der er tillige i 1987 indsamlet prøver til analyse af den øvrige insektfauna.

#### *Harers fødevalg på landbrugsarealer*

Igennem en treårig periode er der indsamlet maveprøver fra harer skudt på arealerne omkring Odense Universitet med henblik på at undersøge fødevalg på landbrugsarealer. Maveprøverne forventes analyseret i 1988.

#### *Harers ungeproduktion*

Undersøgelsen har til formål at belyse fødselshyppighed og killingeoverlevelse i en harebestand ved Odense Universitet. Materialeindsamlingen er afsluttet i 1987, og resultaterne er under bearbejdelse til publicering i serien Rapport fra Vildtbiologisk Station.

#### *Udsætning af agerhøns*

I takt med agerhønens drastiske tilbagegang den sidste halve snes år, har der været stigende interesse for at udsætte fugle til jagt. Vildtbiologisk Station har i samarbejde med vildtforvaltningskonsulenter og interesserede jægere i perioden 1984-1987 gennemført et ringmærkningsprojekt, der bl.a. har til formål at klarlægge udsætningsfuglenes overlevelse. Cirka 30% af godt 3.000 mærkede agerhøns er gemeldt, og materialet er ved at blive analyseret for senere publicering.

#### *Registrering af landbrugsdrift og afgrødeudvikling på Kalø Gods*

Godsdriften registreres løbende året igennem og danner grundlag for bearbejdelse og tolkning af materialer og resultater opnået under de øvrige delprojekter under "Landbrug og Vildt". I 1987 er de jævnlige afvigelser fra den udarbejdede driftsplan registreret og høstudbyttet opgjort.

#### *Vandfugleforskning*

Vildtbiologisk Station foretager en række undersøgelser, som belyser vandfuglenes levevilkår i Danmark, herunder bestandsvurderinger, analyser af økologiske behov og menneskelig indflydelse på fuglenes trivsel. En del af undersøgelserne er af ren grundforskningsmæssig karakter, mens andre er kombineret grundforskning og overvågning.

#### *Analyse af jagtudbyttet af fuglevildarter knyttet til vådområder*

Vingeindsamling blev gennemført efter samme retningslinier som foregående år. Der blev fra 12. januar 1987 indført fredning af de fleste dykænder og blyshøns som følge af begyndende isvinter. Det medførte, at antallet af indsendte vinger fra disse arter blev noget mindre end året før. Der indkom ialt 12.600 vinger fra jagtsæsonen 1986/87. Resultatet af vingeindsamlingen 1986/87 er publiceret i serien Rapport fra Vildtbiologisk Station (Clausager, 1987). Ved siden af vingeindsamlingen foretager Stationen løbende spørgebrevsanalyser vedrørende jagtudbyttet af "andre dykænder".



### *Landsdækkende andefugletællinger*

Nogle millioner andefugle, der udgør en væsentlig del af den samlede verdensbestand, tilbringer hovedparten af tiden udenfor ynglesæsonen i de danske farvande. Vildtbiologisk Station startede i 1985 optællinger med det formål at følge udviklingen i bestanden og kortlægge de væsentligste rastesteder. Optællingerne udføres fra flyvemaskiner. Der foretages to typer optællinger. Ved totaltællinger opsøges alle lavvandede områder med dybder ned til 10 meter. Ved den anden type optælling lægges der nogle flyveruter ud over hele det danske sokkelområde. Langs disse flyveruter optælles kun de fugle, der ligger inden for 100 meter på begge sider af flyvemaskinen. Denne type tællinger bruges især til registrering af de arter, der er spredt ud over store dele af farvandsområderne, hvor totaltællinger er umulige. Tællingerne gennemføres i samarbejde med Skov- og Naturstyrelsen og Ornis Consult. I 1987 blev der foretaget ialt tre optællinger - i januar/februar, august og i oktober/november. Januar/februar-tællingen var præget af en streng isvinter, hvor store dele af de indre farvande var isdækkede. På grund af dette var der flere arter, som f.eks. gråand og blishøne, der kun forekom sparsomt. Ved august-tællingen gennemførtes for første gang en samlet optælling af måger i de danske farvande. Optællingen i oktober/november sker i flere andefugles hovedtrækperiode. Tællingen viser bl.a., at ederfuglene og sortænderne på dette tidspunkt stort set har indfundet sig i de danske farvande.

Resultaterne af disse optællinger har været underkastet en foreløbig bearbejdelse og er publiceret i serien Rapport fra Vildtbiologisk Station (Laursen, 1987; Laursen et al., 1987a; Laursen et al., 1987b).

### *Overvågning af gåsebestande i Danmark og det øvrige Europa*

Formålet er at overvåge størrelse og fordeling af de bestande af gæs, der raster i Danmark, og som overordnet koordineret for IWRB's gåsearbejdsgruppe at klarlægge de samlede gåsebestandes størrelse og geografiske udbredelse i Europa. Den danske

gåsearbejdsgruppe blev efter et par års pause gendannet i 1987 som et samarbejde mellem Landbrugsministeriets Vildtforvaltning, Skov- og Naturstyrelsen, Dansk Ornitologisk Forening og Zoologisk Museum. Gruppen igangsætter tællinger og undersøgelser af gæs i Danmark. Vildtbiologisk Station fungerer som sekretariat og database for gruppen. I arbejdet i IWRB's gåsearbejdsgruppe er der i 1987 udarbejdet en oversigt over vort foreløbige kendskab til de europæiske gåsebestandes størrelse.

### *Vesteuropæiske gåsebestandes status, problemer og fremtidige forvaltning*

Der er udarbejdet en oversigt over status og forvaltning af de gåsebestande, som trækker gennem Danmark. Arbejdet, der er udført i kontakt med IWRB's gåsearbejdsgruppe, er afsluttet med publikation (Madson, J., 1987).

### *Habitatvalg og fouragering hos andefugle og gæs i Vadehavet*

Formålet med denne undersøgelse er at undersøge gæs og ænders valg af levested og udnyttelse af den tilgængelige føde om efteråret, at klarlægge knortegæssenes brug af forlandene i Vadehavet som fourageringsplads om foråret, og bl.a. relatere græsningstrykkets størrelse til græsvæksten. Den første del af undersøgelsen er afsluttet i 1986, og resultaterne er klar til publicering. I 1987 er der foretaget vurderinger af knortegæssenes græsningstryk på en række forlande, og der er udført målinger af græsvækst i relation til gåsegræsning på øen Langli.

### *Kortlægning af fugle i Vadehavet*

Vadehavet er et område af international betydning for mange vandfugle. Ved månedlige optællinger fra flyvemaskiner overvåges fuglelivet og den menneskelige udnyttelse i området. På denne måde opnås oplysninger om fuglenes antal og fordeling igennem året og om svingninger i bestanden fra år til år. I 1987 er der i et dansk-tysk-hollandsk samarbejde gennemført 3 optællin-

ger af fuglene i det samlede Vadehav fra Den Helder til Blåvands Huk.

### *Ederfugle og muslingefiskeri i Vadehavet*

Der har i de seneste år været en kraftig stigning i muslingefiskeriet i Vadehavet. Dette fiskeri kulminerede med en fangstkvote på 34.000 tons i 1986. Vildtbiologisk Station har fulgt dette fiskeri, fordi det kunne tænkes at skade områdets værdi for det store antal ederfugle, der tilbringer en væsentlig del af året her. Antallet af ederfugle i januar/februar giver et godt indtryk af ederfuglenes situation. Perioden er fødemæssigt kritisk, da andre fødekilder end blåmuslinger er reduceret i antal. De første resultater af denne undersøgelse er publiceret i serien Rapport fra Vildtbiologisk Station (Laursen & Frikke, 1987).

### *Forsøgsreservater*

#### *(Nibe Bredning og Ulvshale - Nyord)*

Formålet med denne undersøgelse er at analysere rekreative aktiviteters mulige for-

styrrende effekt på vandfuglenes brug af to udvalgte vådområder, og at skabe baggrundsviden for tilrettelæggelse af vildtreservater ud fra vandfuglenes økologiske behov. I perioden 1986 - 89 foretages der observationer, hvorefter der i årene 1989 - 92 bliver eksperimenteret med forskellige reservatorordninger. På baggrund af resultaterne tages der stilling til, hvorvidt der skal være reservat i områderne. Undersøgelsen foretages omkring Ulvshale-Nyord på Møn og i Nibe Bredning i Limfjorden. Feltundersøgelser startede i 1987 med:

- kortlægning af undervandsvegetationen i de lavvandede områder,
  - registrering af vandfugles antal, fordeling og aktivitet i relation til menneskelig brug af områderne,
  - registrering af den menneskelige aktivitets udbredelse og intensitet, specielt i forbindelse med jagtens udøvelse,
  - indsamling af nedlagte (skudte) ænder til analyse af fødevalg.
- De månedlige optællinger fra fly er fortsat som i 1986.

*Vildtbiologisk Station undersøger, om det øgede muslingefiskeri i Vadehavet skader områdets værdi for ederfuglene. (Foto: John Frikke).*



## Øvrige projekter

### Lysbugede knortegæs i Mariager Fjord

Vildtforvaltningsrådets reservatudvalg har udarbejdet en plan for et vildtreservat i Mariager Fjord, specielt med henblik på sikring af den lille bestand af lysbugede knortegås. Vildtbiologisk Station har leveret en beskrivelse af gæssenes og de øvrige andefugles brug af området som rasteplass. Ud fra dette materiale er der givet anbefalinger til en vildtreservatordning.

### Lysbugede knortegæs på Svalbard

I sommeren 1987 foretog Vildtbiologisk Station i samarbejde med Norsk Polarinstitut en undersøgelse af den lysbugede knortegås' yngleøkologi på ynglepladserne på Svalbard. Det er første gang, der er udført egentlige biologiske undersøgelser på ynglepladserne. Ynglesucces, adfærd, fødeøkologi i rugetiden og efter klækning blev registreret.

### Olieforurening af vandfugle

I 1987 har man været forskånet for olieforureninger med større fugledødsfald til følge. Men der er i næsten alle farvande registreret et mindre antal olieindsmurte fugle, - flest langs den jyske vestkyst. Ingen af tilfældene har givet anledning til en systematisk aflivning af de olietilsølede fugle.

### Vest Stadil Fjord

I perioden august-december 1987 har Vildtbiologisk Station i samarbejde med Ringkøbing Amtskommune foretaget en undersøgelse af vandfuglene i området ved Vest Stadil Fjord. Formålet var at beskrive efterårstrækkets forløb, antallet af rastende fugle og deres udnyttelse af området, samt at beskrive og vurdere områdets betydning for de trækkende vandfugle, især for kortnæbbet gås. Med særlig fokus på jagtudøvelsen i området blev menneskelige aktiviteter indflydelse på fuglenes brug af området registreret, og resultaterne vil blive publiceret i serien Rapport fra Vildtbiologisk Station.

### Vindmøller og fugle

Vildtbiologisk Station indledte 1. maj 1987 en undersøgelse, der skal belyse, hvordan en 60 m høj vindmølle i Tjæreborg Enge syd for Esbjerg influerer på fuglelivet.

Undersøgelsen skal

- kortlægge bestanden af ynglefugle i området,
  - registrere rastende og trækkende fugle,
  - belyse antallet af fugle på de tilstødende vade- og forlandsarealer,
  - belyse, hvordan de trækkende fugle reagerer på møllen bl.a. ved brug af radarovervågning,
  - vurdere kollisionsrisikoen på grundlag af de døde fugle, der findes omkring møllen.
- I/S VESTKRAFT finansierer projektet, der ventes afsluttet i efteråret 1989.

### Forvaltningsplan for skarvbestanden i Danmark

Skarvbestanden i Danmark har siden 1970 udviklet sig med stor hastighed. Bestanden var i 1987 på 12.200 ynglepar fordelt på 15 kolonier, hvoraf de tre ældste talte 75% af parrene. En skarvbestand i den størrelsesorden giver økonomiske problemer for fiskerierhverv og skovbrug, og den medfører nogle fredningsmæssige problemer, da skarverne forringer eller ødelægger livsbetingelserne for en del andre arter i deres ynglekolonier. Der er ikke noget tegn på, at den årlige stigning i skarvbestanden inden for de nærmeste år vil aftage. Det må derfor forudses, at de problemer, som skarverne forårsager, vil forøges kraftigt i de kommende år. På den baggrund har Vildtforvaltningen udarbejdet en forvaltningsplan for skarvbestanden i Danmark. Forvaltningsplanen går ud på at bevare de nuværende kolonier, hvor skarverne får lov til at være i fred. Hver gang nye kolonier etableres, vurderes det, om man ønsker en koloni det pågældende sted. Disse vurderinger foretages af Vildtforvaltningsrådet efter indstilling af et særligt organ, Faunaudvalget, og forelægges ligeledes Naturfredningsrådet og Skov- og Naturstyrelsen.

### Mærkning af fugle og pattedyr

Fangst og mærkning indgår som et vigtigt element i flere af Vildtbiologisk Stations forskningsprojekter. Gennemmeldinger af mærkede individer er ikke alene en god, men i mange henseender den eneste måde at øge kendskabet til arternes biologi og levevis.

I 1987 blev der ringmærket ialt 3.309 fugle. Der blev ialt gennemmeldt 445 fugle fra ind-

og udland mærket i 1987 eller tidligere. Yderligere blev der ekspederet 391 ringe fra fugle, der var mærket i 16 andre lande og gennemmeldt i Danmark. I forbindelse med kortlægning af fasans, agerhønes og hares adfærd har indfangne forsøgsdyr fået påsat små radiosendere, der har gjort det muligt at lokalisere dem gennem radiopejling.

*Vindmøllers effekt på fulgletrækket undersøges af Vildtbiologisk Station. Her en flok kortnæbbede gæs, der passerer en mølle. (Foto: Palle Uhd Jepsen).*



### Fritidsaktiviteters indvirkning på skoven som levested

Stationen har i 1987 afsluttet dette projekt, der bl.a. har belyst jagtens og orienteringsløbs indvirkning på hjortevildt. Resultaterne er publiceret i Danish Review of Game Biology vol. 13 no. 1-3, Danske Vildtundersøgelser hæfte 43 og i serien Rapport fra Vildtbiologisk Station (Lund-Jeppe- sen, 1987).

### Genetiske forhold i danske kronvildtbestande

Findes der en rent dansk kronvildtstamme? Spørgsmålet er blevet rejst i forbindelse med indførsel af udenlandske hjorte til hjortefarme og dyrehaver. I jagtsæsonen 1986/87 blev der indsamlet et mindre materiale til en indledende undersøgelse. I den følgende sæson blev materialet udvidet med et større antal prøver fra flere forskellige distrikter i Danmark og fra ét i Slesvig-Holsten. Vildtbiologisk Station foretager materialeindsamlingen og vurderer populationsdata, mens Institut for Genetik og Økologi, Århus Universitet, foretager analyse af genfrekvenser på grundlag af elektroforese.

*Forsøg på Kalø har vist, at jernhagl har lige så stor dræbende effekt på råvildt, som blyhagl. (Foto: Finn Kristoffersen).*

### Afprøvning af jernhagl ved beskydning af råvildt

I 1987 er det materiale, der blev indsamlet i 1986, bearbejdet. Det publiceres i starten af 1988 i serien Rapport fra Vildtbiologisk Station under titlen: »En undersøgelse over jernhagls anvendelighed til jagt på rådyr«. Undersøgelsen blev gentaget i 1987, hvor der blev nedlagt 30 dyr med blyhagl og 30 med jernhagl.

### Spørgebrevsanalyse for egern

Gennem de seneste ti år er der sket en voldsom reduktion i antallet af nedlagte egern - fra ca. 15.000 i 1977 til ca. 3.000 i 1986. For at belyse tilbagegangen og dens årsager blev der i 1987 udsendt spørgebrev til godt 1.200 jægere, som på deres vildtbytteskema for sæsonen 1985/86 angav at have nedlagt egern. Mere end 1.000 jægere har svaret på henvendelsen, og deres oplysninger vil sammen med andre informationer danne baggrund for en statusrapport for egern i Danmark. Rapporten tilstræbes publiceret i 1988.

## VILDTUDBYTTET I DANMARK

Alle jagttegnsløbere er forpligtet til at meddele, hvor meget vildt de har nedlagt i den forløbne jagtsæson. Oplysningerne gives i forbindelse med indbetaling af jagttegnsafgiften for den følgende sæson, idet vildtudbytteskemaet er påtrykt girokortets (jagttegnets) bagside. Oplysningerne om det årlige vildtudbytte gør det muligt at følge udviklingen for de vildtarter, der har en jagttid.

Vildtart	1984/85	1985/86	1986/87
Krondyr	2.000	1.700	1.700
Dådyr	1.700	1.900	2.300
Sika	200	300	300
Rådyr	51.000	56.000	57.000
Harer	187.000	193.000	190.000
Kaniner	7.600	10.000	11.000
Egern	2.400	3.100	2.300
Ræve	45.000	54.000	51.000
Grævlinger	1.300	1.600	1.400
Ildere	1.200	1.200	1.100
Mink	1.300	1.600	2.000
Husmårer	5.300	6.400	5.800
Agerhøns	53.000	64.000	74.000
Fasaner	655.000	765.000	786.000
Ringduer	235.000	249.000	275.000
Tyrkerduer	9.700	9.000	10.000
Gråænder	564.000	629.000	657.000
Andre svømmeænder	126.000	122.000	108.000
Ederfugle	146.000	116.000	110.000
Andre dykænder	68.000	78.000	47.000
Gæs	10.000	13.000	13.000
Måger	136.000	132.000	118.000
Blishøns	57.000	41.000	32.000
Fiskehejrer	1.200	1.200	1.100
Skovsnepper	19.000	17.000	23.000
Bekkasiner	38.000	30.000	25.000
Regnsøver	9.700	10.000	9.000
Krager	119.000	112.000	115.000
Husskader	62.000	65.000	63.000
Skovskader	8.400	13.000	12.000
Råger	79.000	76.000	77.000
Alliker	7.600	7.500	7.100
Ialt (millioner)	2,7	2,9	2,9



### Optælling af den danske bestand af sæler

Vildtbiologisk Station følger den danske sælbestand i et samarbejde med Skov- og Naturstyrelsen og Fiskeri- og Søfartsmuseet i Esbjerg. Stationen foretog i august 1987 to optællinger fra fly.

### Forvaltningsplan for sælbestanden i Danmark

Sælbestanden i Danmark er vokset fra ca. 2.000 dyr i 1976/77 til ca. 5.500 i 1987. Denne forøgelse har medført tiltagende økonomiske problemer for fiskerierhvervet på grund af de skader, sælerne forvolder på garn og redskaber. Der er i 1987 udarbejdet en forvaltningsplan, der under hensyntagen til sælbestandens trivsel åbner mulighed for, at erhvervsfiskere i udvalgte kystområder kan få dispensation til at skyde skadevoldende sæler.

### Internationalt samarbejde

Vildtbiologisk Station repræsenterer Landbrugsministeriets Vildtforvaltning i følgende nordiske og øvrige internationale organer:

1. Nordisk Kollegium for Vildtforskning (NKV): Formandskabet og sekretariatet varetages for tiden af Danmark.
2. International Waterfowl and Wetland Research Bureau (IWRB) øverste råd og diverse arbejdsgrupper.
3. International Union of Game Biologists (IUGB).
4. Fællessekretariat for Holland, Vesttyskland og Danmark til overvågning og koordinering af optællinger for det samlede Vadehav.
5. Conseil International de la Chasse (CIC): Stationen deltager i årsmøder og er tillige medlem af forskellige arbejdsgrupper.
6. The European Union for Bird Ringing (EURING): Vildtbiologisk Station repræsenterer Danmark sammen med Ringmærkningsafdelingen på Zoologisk Museum, København.

### Specialestuderende på vildtbiologisk station

I 1987 har Vildtbiologisk Station fra Århus Universitet haft ialt 7 studerende med speciale indenfor vildtbiologi.

## Vildtreservatkontoret

Vildtreservater oprettes med det formål at beskytte og opbygge landets vildtbestand herunder trækkende vandfugle gennem forskellige begrænsninger for jagt, ophold og færdsel. For det enkelte reservat er regler og afgrænsning nærmere beskrevet i en bekendtgørelse udstedt af Landbrugsministeren. Ved udgangen af 1987 var antallet af vildtreservater 82 med et samlet areal på ca. 120.000 ha, hvoraf henved 85% er vådområder. Vildtreservatkontoret varetager den daglige administration og drift af vildtreservaterne. Tilsynet i de enkelte reservater udføres bl.a. ved hjælp af lokale tilsynsførende. Vildtreservatkontoret har foruden til

opgave at ajourføre de gældende reservatbekendtgørelser samt at forberede oprettelsen af nye vildtreservater. Inden der sker indstilling til Landbrugsministeren drøftes de enkelte forslag i Vildtforvaltningsrådets reservatudvalg (se side 27).

Herudover koordinerer kontoret Vildtforvaltningens sagsbehandling og udtalelser til Landbrugsministeriet og anden offentlig myndighed bl.a. vedrørende region-, kommune- og lokalplaner samt naturfredningsforslag.

I vildtreservaterne foretages løbende registreringer af fugle og pattedyr. Opgaverne udføres af frivillige observatører samt af



Besser Rev er den naturlige østlige afgrænsning af Stavns Fjord vildtreservat. I forgrunden ses skanseanlæg, der stammer fra 1700-tallet. (Foto: Palle Uhd Jepsen).

vildtforvaltningskonsulenter og reservatkontorets egne medarbejdere. Kontoret anvender tællingerne til en intern vurdering af reservaternes betydning for den vilde fauna. Desuden indgår lokaliteterne som en del af Vildtforvaltningens samlede naturovervågningsaktivitet og dermed som et væsentligt led i det nationale naturovervågningsprogram.

### Personale- og budgetforhold

Pr. 31. december 1987 var der tilknyttet 5 faste medarbejdere til Vildtreservatkontoret. Desuden var der kontraktansat 89 tilsynsførende til varetagelse af konkrete opgaver i de enkelte reservater. Vildtreservatkontorets budget for 1987 var på kr. 2.203.500, hvoraf kr. 1.168.000 blev anvendt til lønninger og resten til driftsudgifter m.m. - herun-

der bl.a. til biotoppleje samt til afmærkning af og information ved de enkelte reservater.

### Oprettelse og forlængelser af reservater

Nørskov Vig med omliggende odder på nordenden af Venø i Limfjorden blev den 1. april 1987 udlagt som vildtreservat foreløbig i en periode på 10 år. Området fungerer som en værdifuld ynglelokalitet for kystfugle, der gennem vildtreservatordningen med adgangsforsbud i fuglenes yngletid, er beskyttet mod forstyrrelser fra mennesker. I 1987 udløb desuden vildtreservatordningerne for Hjarbæk Fjord, Horsens Nørrestrand, Rotholmene, Struer, Selsø Sø-Møllekrogen og Stavns Fjord. Reservatordningerne er alle videreført med enkelte justeringer for Struers og Selsø Sø-Møllekrogens vedkommende.

## Fugletællinger

Vildtreservatkontoret har i samarbejde med vildtforvaltningskonsulenter og frivillige tællere videreført de månedlige tællinger af rastende fugle i omkring 50 reservater af betydning for trakkende fugle. I reservater af særlig betydning for ynglende vandfugle - fortrinsvis ynglereservater - er der gennemført 1-2 årlige tællinger i fuglenes rugeperiode. Ynglefugleregistreringerne på disse lokaliteter forventes at indgå som et væsentligt bidrag til overvågningen af ynglende fugle i de danske Ramsar- og EF-fuglebeskyttelsesområder, som udføres i samarbejde med Skov- og Naturstyrelsen. I Nissum Fjord, der foruden at være vildtreservat også er udlagt som Ramsar- og EF-fuglebeskyttelsesområde, har Vildtforvaltningen i en lang årrække fulgt fuglelivet. Den omfattende eutrofiering har her betydet store ændringer i det fysiske og biologiske miljø og dermed forringede levevilkår for bestande af ynglende og rastende fuglearter. Vildtreservatkontoret har dokumenteret disse forhold i en rapport udgivet i 1987. Rapporten er udarbejdet af Jens Overgaard Christensen og omhandler Nissum Fjords fugleliv i perioden 1983-1985 sammenstillet med eksisterende kildemateriale om fjorden og dens fugleliv.

## Forvaltningsplan for kortnæbbet gås

De stigende problemer med markskader på forårsafgrøder i Vestjylland forårsaget af kortnæbbede gæs blev også i 1987 søgt begrænset ved fodring med korn ved Vest Stadil Fjord. Samtidig besluttede Vildtforvaltningsrådet, at Vildtreservatkontoret i løbet af 1987 skulle udarbejde en langsigtet forvaltningsplan for gåsebestanden. I den forbindelse foretog medarbejdere på Vildtreservatkontoret en studierejse til Friesland i Holland i vinteren 1987. Indtrykket fra denne studietur sammenholdt med de indhøstede erfaringer fra fodringer og observationer af gæssene i Vestjylland udmøntedes i september 1987 i udgivelsen af en rapport med forslag til forvaltningsplan for den kortnæbbede gås. Vildtforvaltningsrådet har senere anbefalet planen.

## Udvalg og arbejdsgrupper

Vildtreservatkontoret repræsenterede i 1987 Vildtforvaltningen i udvalg og arbejdsgrupper vedrørende:

- Naturovervågning
- Vestamager
- Naturdata
- Fysisk planlægning
- Fredning af Tøndermarsken.

Desuden varetager Vildtreservatkontoret sekretariatsfunktioner for Vildtforvaltningsrådets reservatudvalg og styringsgruppen for drift af Saltvandssøen i Margrethe-Kog.

## Internationalt samarbejde

Vildtreservatkontoret deltager for Vildtforvaltningen i internationale relationer vedrørende:

- Ramsar-konventionen
- Det Statslige Vadehavssekretariat
- International Waterfowl and Wetland Research Bureau (IWRB) i forvaltningsmæssige spørgsmål.

Som et led i en international forskerudveksling har Vildtreservatkontoret fra 1. september 1987 været vært for en australsk gæstestipendiat, Anne Jensen. Den pågældende arbejder til daglig for det sydafrikanske Miljø- og planlægningsministerium med forvaltningsmæssige aspekter knyttet til delstatens mest betydningsfulde flodsysteem.



Schweishundeførerne skal på et 2-dages kursus på skolen, før de kan optages i Vildtforvaltningens schweishunderegister. (Foto: Jørgen Fog).

## Vildtforvaltningens Skole

Skolen er Vildtforvaltningens undervisningsenhed. Den afholder kurser for personer, hvis aktiviteter har indflydelse på vildt og jagt i Danmark.

I 1987 var de faste medarbejdere 1 skoleleder, 1 sekretær og 1 undervisningsmedarbejder. Der blev inddraget 49 gæstelærere, heraf 26 fra Vildtforvaltningen, i undervisningen. Endvidere gav lærere fra Vejlbys Landbrugsskole, Skovskolen i Nødebo m.v. forelæsninger. Der blev købt specialkurser i land- og skovbrug af de to sidstnævnte institutioner. I 1987 var budgettet på kr. 877.000, heraf kr. 450.000 til lønninger og kr. 427.000 til driftsudgifter. Der var indtægter på kr. 172.000. Hovedaktiviteten var et otte-måneders driftslederkursus og en række kortere symposier m.v.

### Driftslederkursus

Holdet talte 15 elever. Af disse var 11 skyttelever, 1 EFG uddannet skovbruger, 1 skovtekniker (nordmand), 1 landbrugsuddannet og 1 viltmastare (svensker).

Der blev foretaget 21 ekskursioner, hvor man beskæftigede sig med fugle, drift af jagtvæsen, hjortevavl, åleproduktion, planteskolevirksomhed, terrænpleje, pyntegrøntproduktion m.v. Yderligere besøgte man udstillinger (bl.a. the C.L.A.: Game Fair i England), fugleparker i England og Frankrig, en hjorteskudningsbane og forskellige museer og virksomheder.

### Øvrige kurser

Der blev afholdt 9 større og 3 ganske korte

kurser for schweishundeførere (19), skovteknikerelever (22), nye jagtprøvelærere (111), konservatorer (15), danske naturforvaltere (46), svenske naturforvaltere og jagtprøvelærere (28), skovbrugsstuderende (12), skoleelever (35) og landbrugsskoleelever (40). Det samlede deltagerantal var 328.

### Emnerne

Ved driftslederkurset undervistes i vildtbio-  
logi, vildtpleje, forebyggelse af vildtskade,  
relation mellem jordbrug og vildtforekom-  
ster, jagtformer, lovgivning, økonomi, vå-  
ben, pædagogik m.v. I forbindelse med gæ-  
steforelæsninger og ekskursioner drøftedes  
mulige nicheaktiviteter for jagtvæsen, land-  
og skovbrug.

Ved de korte kurser drejede forelæsning-  
er, instruktioner, diskussioner og ekskursion-  
er sig i høj grad om vildtøkologi. Informere-  
ring om Landbrugsministeriets Vildtforvalt-  
nings lovgrundlag, organisation og funktion  
havde en fremtrædende plads. Yderligere  
må nævnes juridiske aspekter i relation til  
våben- og naturfredningslov af betydning  
for jægerens og terrænplejerens virke, og  
problematikken omkring konservatorvirk-  
somhed. Også praktiske og etiske spørgs-  
mål vedrørende jagten samt modeller for ra-  
tionelt landbrug kombineret med oprethol-  
delsen af et varieret landskab med et rigt dy-  
reliv og en god jagt har været indgående  
drøftet.

### Andre aktiviteter

Skolen har yderligere medvirket ved andre  
instansers foredragsarrangementer m.v., og  
der er skrevet en del artikler i forskellige  
tidsskrifter.

## Landbruget

Driften af Kaløs landbrug blev omlagt i  
1987, idet man nedsatte bestanden af mal-  
kekøer fra ca. 200 til ca. 120 stk. Desuden  
blev produktionen af fedetyre indstillet. I

markbruget ophørte produktionen af majs.  
Der anvendtes 350 ha til salgsafgrøder og 75  
ha til foderafgrøder.

Der blev gennemført en tiltrængt kalk-  
ning af markerne samt en bekæmpelse af  
kvik og flyvehavre. Desuden blev der fore-  
taget en udskiftning af maskinparken, hvor-  
ved antallet af traktorer blev skåret ned fra  
12 til 4, ligesom de to mejetærskere blev er-  
stattet med een ny og større.

For at have en god økonomisk styring  
blev landbruget tilmeldt landboforeningens  
regnskabssystem, så der med udgangen af  
året kunne styres efter månedsbudgetter.

Landbrugets budgetter bliver i fremtiden  
lagt af økonomikonsulenten på basis af  
markplaner og produktionsbudgetter, udar-  
bejdet af planteavls- og fodringskonsulen-  
terne.

Høsten i 1987 blev særdeles vanskelig, og  
udbyttet blev moderat, delvist på grund af  
det våde og kolde år.

Efter en årrække med betydelige proble-  
mer i Kaløs landbrug bevirkede den gen-  
nemgribende omlægning i 1987, at der frem-  
tidigt kan påregnes overskud af Kaløs land-  
brug.

## Skovbruget

Kalø Skovdistrikt omfatter ca. 400 ha for-  
delt på 3 skove samt levende hegn og remi-  
ser. Afdelingen har som de andre enheder  
under Vildtforvaltningen en selvstændig  
status og drives med 1 skovfoged som leder.  
Den 1. september 1987 blev der ansat ny  
skovfoged og antallet af medarbejdere un-  
der skovbruget udover skovfogeden har i 1.  
halvdel af 1987 været 2 medarbejdere og i  
sidste halvdel 5.

Der er i de kommende år store opgaver  
med tilplantning, kulturpleje, vandvedlige-  
holdelse og tynding i bevoksninger. Dette  
arbejde blev påbegyndt i efteråret 1987 og  
vil foregå i de næste 4-5 år.

Hugsten i denne årrække er planlagt til  
3500 m<sup>3</sup> årligt fortrinsvis i yngre og mellem-  
aldrende bevoksninger. Dette er årligt 500



Ederfuglepar med ællinger. (Foto: Palle Uhd Jepsen).

m<sup>3</sup> mere end tilvæksten, men planen er, at  
når de 5 år er gået, skal der kun skoves 75%  
af tilvæksten. Årsagen til de omfattende  
kulturopgaver er stormfaldet i 1981. Der vil  
fremover fortrinsvis blive etableret løvtræ-  
kulturer. Der plantes også en del normanns-  
gran til juletræproduktion bl.a. for at ud-  
ligne det store indtægtshul, der kommer ef-  
ter et så stort stormfald som i 1981. I den  
ældre aldersgruppe af bøg vil der, hvor det  
er muligt, blive forsøgt med selvforyngelse  
af bøgen.

Driften af skovdistriktet tager således rigt  
hensyn til både den rekreative værdi af sko-  
ven og det økonomiske i skovbruget. Der vil  
derfor komme en årrække med en højere in-  
vestering i skovbruget, men dette søges del-  
vist dækket af den højere hugstmængde.  
Når ovennævnte planer er fuldført, vil skov-  
bruget kunne give et overskud.

## Bygninger og fællesarealer

I 1987 vedtog finansudvalget et aktstykke  
om istandsættelse, ombygning og udvidelse  
af bygningerne på Kalø over en fireårig pe-  
riode.

For institutionsbygningerne betyder det,  
at hovedbygningen til Kalø Gods udbygges  
med kontorer i østfløjen. Jagtslottet, hvor  
Vildtbio- og Station har til huse, får nyt  
tag, vinduer og facade. Vildtforvaltningens  
Skole bliver renoveret og udbygget med to  
pavilloner med 8 elevværelser. Jægerhuset  
nedlægges og erstattes af de nye kontorer i  
østfløjen af hovedbygningen.

For landbrugets driftsbygninger sker der  
det, at kostalden moderniseres, og der ind-  
rettes plantager til korn og frø i laden. I vest-

længen indrettes der maskinhus.

Før Kalø Skovdistrikt indebærer aktstykket opførelse af et nyt maskinhus.

Endelig omfatter aktstykket istandsættelse af de boliger på Kalø Gods, som agtes bibeholdt og etablering af nye toiletter på Kalø Slotskro.

Efter vedtagelsen af aktstykket blev der nedsat en byggestyregruppe, der i løbet af året foretog en konkretisering af byggeprojekterne med henblik på gennemførelse i 1988-90.

Byggeprojekterne finansieres fuldt ud af Vildtforvaltningen ved opsparede midler, anlægsmidler og salg af ejendomme i Rønede by samt i periferien af Kalø Gods.

## Vildtforvaltningsrådet

Vildtforvaltningsrådet er Landbrugsministerens og Vildtforvaltningens rådgivende organ i vildtspørgsmål. Sager forelægges dels af ministeren, dels af vildtforvaltningen, men rådet kan også af egen drift fremkomme med forslag vedrørende spørgsmål om jagt og vildtforvaltning.

Vildtforvaltningsrådet har følgende sammensætning:

Formand: Professor, dr.agro. Per Ole Olesen, Skovbrugsinstituttet, Den Kgl. Veterinær- og Landbohøjskole.

Dansk Jagtforening: Landsformand Gustav Rønholt.

Landsjagtforeningen af 1923: Landsformand Frede Petersen.

Dansk Strandjagtforening: Ingeniør Jørgen Vesterdahl.

Dansk Ornitologisk Forening: Skoleinspektør Christian Hjorth.

Danmarks Naturfredningsforening: Økonomichef Folmer Hjorth Kristensen.

Friluftsrådet: Civilingeniør Torkil Laurisen.

De Danske Landboforeninger: Gårdejer Thomas Overgård.

Danske Husmandsforeninger: Gårdejer Niels Aage Mols.

Naturfredningsrådet: Afdelingsbestyrer Johannes Keiding.

Dansk Skovforening: Hofjægermester Vilhelm Bruun de Neergaard.

Følgende emner har bl.a. været drøftet i Vildtforvaltningsrådet i 1987:

Opdræt og udsætning af vildt, falkejagt, bekendtgørelse om handel med vildt, vinterfodring af vildt, jagtudøvelse på små arealer, lov om hjortehold, lokale jagttider og forvaltningsproblemer vedr. gæs.

## Jagtrådet

Jagtrådet har lignende rådgivende funktion som Vildtforvaltningsrådet og har følgende sammensætning:

Formand: Professor, dr.agro. Per Ole Olesen, Skovbrugsinstituttet, Den Kgl. Veterinær- og Landbohøjskole.

Dansk Jagtforening: Landsformand Gustav Rønholt.

Landsjagtforeningen af 1923: Landsformand Frede Petersen.

Dansk Strandjagtforening: Ingeniør Jørgen Vesterdahl.

Dansk Ornitologisk Forening: Skoleinspektør Christian Hjorth.

Jagtrådet beskæftiger sig med sager vedrørende:

Jagttekniske spørgsmål.

Dansk Medlemskab af internationale jagtsammenslutninger.

Ydelse af tilskud fra jagtfonden.

Fastsættelse af jagttegnsafgiften.

I 1987 har rådet bl.a. behandlet 26 sager vedr. jagtlovovertrædelser, isfredninger og jagtprøvens fremtidige form.



## Vildtforvaltningsrådets reservatudvalg

Reservatudvalgets primære opgaver er at rådgive Landbrugsministeren i spørgsmål vedrørende oprettelse af vildtreservater. Udvalget er sammensat af repræsentanter for private organisationer og statslige myndigheder.

Udvalget holder normalt 2-3 møder om året.

I 1987 har Reservatudvalget først og fremmest beskæftiget sig med et forslag om oprettelse af vildtreservat i Mariager Fjord. Drøftelserne herom fortsættes i 1988.

Derudover har udvalget taget stilling til videreførelse af reservatordninger, der udløber i 1988. Det drejer sig om sælreservaterne ved Bosserne og Saltholm og ø-reservaterne Tjørneholm/Hylleholm samt Lindholm.

Udvalget har desuden behandlet et forslag om oprettelse af vildtreservat i Egense Dyb i Odense Fjord, men der er endnu ikke taget stilling til eventuel reservatoprettelse.

Reservatudvalget har følgende sammensætning:

*Vildtforvaltningsrådet har bl.a. drøftet spørgsmål om opdræt og udsætning af vildt. (Foto: Anders Wulff).*

Formand: Administrator Holger B. Dybdahl.

Reservatkontoret: Reservatinspektør Palle Uhd Jepsen.

Vildtbiologisk Station: Cand.scient. Karsten Laursen.

Konsulentvæsenet: Vildtforvaltningskonsulent, Anders Walther Hansen.

Dansk Jagtforening: Landsformand Gustav Rønholt.

Landsjagtforeningen af 1923: Landsformand Frede Petersen.

Dansk Strandjagtforening: Ingeniør Jørgen Vesterdahl.

Dansk Ornitologisk Forening: Ornitolog Hans Meltofte.

Danmarks Naturfredningsforening: Museumsinspektør Birger Jensen.

Skov- og Naturstyrelsen: Statsskovrider Henrik Gammeltoft og fuldmægtig Poul Hald-Mortensen.



## Vildtforvaltnings- rådets faunaudvalg

Vildtforvaltningsrådet nedsatte i 1987 et faunaudvalg med den opgave at udarbejde forslag til Vildtforvaltningsrådet om en målsætning for den danske fauna og dens forvaltning. Udvalget holdt to møder i 1987 og fik lagt rammerne for det fremtidige arbejde. Faunaudvalget har følgende sammensætning:

Formand: Professor, dr.agro. Per Ole Olesen.

Dansk Skovforening: Hofjægermester Bruun de Neergaard.

De Danske Landboforeninger: Gårdejer Thomas Overgård.

Dansk Strandjagtforening: Ingeniør Jørgen Vesterdahl.

Naturfredningsrådet: Afdelingsleder Johs. Keiding.

Landsjagtforeningen af 1923: Landsformand Frede Petersen.

Dansk Jagtforening: Landsformand Gustav Rønholt.

Dansk Ornitologisk Forening: Ornitolog Hans Meltofte.

Danske Husmandsforeninger: Husmand Niels Aage Mols.

Danmarks Naturfredningsforening: Økonomichef F. Hjørth Kristensen.

## Artikel om vildtovervågning

Danmarks vildtbestand - det vil sige de fritlevende pattedyr og fugle - er et fintmærkende barometer for, hvordan vor fælles natur har det. Udsving i bestandene af de enkelte vildtarter - de være sig negative eller positive - giver vigtige meldinger om, hvordan den øvrige fauna og flora klarer sig i det åbne land, i vore skove, i vore søer og endnu eksisterende moser og kær, vore resterende hedestrækninger, langs vore kyster og vandløb og på det åbne hav. Det er en meget vigtig opgave, løbende at holde øje med den naturverdi, som vore vildtbestande udgør rekreativt og samfundsøkonomisk.

Denne vildtovervågning varetages bl.a. af Vildtforvaltningen. Det er specielt Vildtbiologisk Station og Vildtreservatkontoret, som har til opgave at følge udviklingen i Danmarks 82 vildtreservater, der dækker et område på ca. 120.000 ha. Vildtovervågningen omfatter ikke kun vildtarter, som året rundt er stationære i Danmark - eksempelvis råvildt, hare og agerhøne. Men også overvågning af de millioner af trækfugle, der på grund af Danmarks geografiske placering på en af de mest betydningsfulde

trækruter i Europa, forår og efterår passerer Danmark og raster her på deres træk mod ynglepladserne i nord og overvintringspladserne i syd. Derved får den danske vildtovervågning også et vigtigt skandinavisk og europæisk perspektiv.

Vildtovervågning er ikke kun et spørgsmål om tal og registrering af den aktuelle vildtbestand, for derefter måske beklagende at konstatere, at sådan er det bare. Det drejer sig lige så meget om at bedømme vildtarternes livsbetingelser i det moderne kulturlandskab og vurdere, hvorfor nogle vildtarter går frem og nogle tilbage. Dette sker med henblik på at fastholde en artsrig vildtbestand i Danmark.

Registrering af vore vildtbestandes forekomst i antal og arter, deres behov for levesteder, føde, ynglemuligheder m.v. er ikke et mål i sig selv. Det er et middel til på kvalificeret grundlag at skabe bedre betingelser for de vildtarter, der passerer os på træk eller som standvildt lever her året rundt. Hvad man gør, hvordan og hvorfor er det denne artikels formål at orientere om.



Det er vigtigt for udarbejdelse af den årlige vildtudbyttestatistik, at jægerne giver præcise oplysninger om nedlagt vildt. (Foto: Jørgen Pagh Berthelsen).

### Vildt og statistik

Det vigtigste middel, som Vildtforvaltningen har i forbindelse med overvågningen af en del fugle og pattedyr, og dermed vor fælles natur, er den årlige vildtudbyttestatistik. Den udarbejdes på grundlag af de oplysninger, som Danmarks ca. 172.000 jægere hvert år indsender i forbindelse med fornyelse af deres jagttegn. Enhver jæger har nemlig pligt til at udfylde det vildtudbytteeskema, der er påtrykt jagttegnets (girokortets) bagside, med oplysninger om det vildt, han personligt har nedlagt i det foregående jagttår.

Når jagttegnsafgiften indbetales, får Vildtforvaltningen automatisk vildtudbyttestatistikken fra postvæsenet. Det er kun

Arter de erfarer, hvort vildtet er nedlagt. Vildt, nedlagt på fl-akvartieret, opføres under nærmeste amt (se grænserne på kortet).	Tilsk af andre amt her			
	amt	amt	amt	amt
KV Kronvildt				
DV Dævildt				
SI Skuvildt				
RV Råvildt				
HR Hare				
KA Kaniner				
EQ Egeme				
RÆ Ræve				
GL Grævlinger				
IL Ibjere <sup>1)</sup>				
MJ Mink <sup>2)</sup>				
HM Hamstre				
AH Agerhøns				
FA Fasaner				
RD Ringduer (Skovduer)				
TY Tyrilskuduer				
ÆN Gråænder				
AÆ Andre svømmeænder <sup>3)</sup>				
ED Ederfluge				
AD Andre dykænder <sup>4)</sup>				
GS Gæs				
MÅ Måge				
BL Bishøns				
FI Fiskehejrer <sup>5)</sup>				
EF Skovsneppe				
BE Bekkasiner				
RE Regspøve				
KG Krager <sup>6)</sup>				
HS Høskader <sup>7)</sup>				
SS Skovskader <sup>8)</sup>				
RG Råger <sup>9)</sup>				
AL Alke <sup>10)</sup>				
I alt				



## Vildt og landskab

Det moderne danske kulturlandskab er ikke særlig vildtvenligt. Vildtarter som f.eks. hare og agerhøne er i de seneste årtier gået drastisk tilbage. Det samme er tilfældet for en række ikke jagtbare fuglearter som f.eks. vibe og lærke, der tidligere var karakterfugle over danske marker og enge. Årsagerne hertil er der forsket meget i på Vildtbiologisk Station. Man har fået mange svar på de spørgsmål, der er stillet, men mange andre er endnu ubesvarede. Derfor er en fortsat og kontinuerlig overvågning af udviklingen i vore bestande af fritlevende vildtarter også meget vigtig. Vildtforvaltningskonsulenterne holder året rundt øje med naturen i deres distrikt, samtidig med at de står til rådighed for alle, der vil have gode råd om forbedringer af vildtets levevilkår. Sideløbende hermed startede man i 1984 på Vildtbiologisk Station et forskningsprojekt med temaet "Landbrug og vildt", der som direkte mål har at finde frem til metoder, der kan forene moderne landbrugsdrift med et dyrerigt miljø i det åbne land. I "Landbrug og Vildt" indgår naturligvis også, hvordan moderne driftsformer påvirker dyrelivet i vore skove og plantager, idet mange af vore vildtarter - f.eks. råvildt, hare og fasan - er afhængige af og har brug for en varieret natur.

## Vildt og hav

Havet omkring Danmark er et af Vildtbiologisk Station's vigtigste arbejdsområder - set med såvel nationale som internationale øjne. Millioner af gæs, ænder og vadefugle passerer under trækket de danske farvande forår og efterår. En del af trækfuglene bliver i Danmark, hvor de yngler på vore øer og holme, ved vore søer og i vore moser. De danske farvande er også vinterkvarter for store mængder af specielt dykænder og svaner, men de fleste svømme- og vadefuglearter yngler nord for os og overvintrer syd og sydvest for os. Danmark ligger på en såkaldt korsvej for europæiske trækfugle. Derfor er vildtovervågning og en kontinuerlig bestandstælling netop meget betydningsfuld. De periodevise store koncentrationer, som

Danmark - på grund af landets geografiske placering - huser, giver Vildtforvaltningen en central rolle i registrering og vurdering af udvikling og trivsel i vore fælleseuropæiske vandfuglebestande. Dette sker i et nært samarbejde med tilsvarende institutioner i det øvrige Skandinavien og Vesteuropa. De havområder, der skal overvåges, er overordentlige store, og de data, der senere skal bearbejdes, er tilsvarende i omfang. Det kræver derfor en stab af specialister, til at bearbejde det omfattende materiale. Vandfugletællingerne og overvågningen foregår først og fremmest fra fly over hele landet samt i specielt udvalgte områder, f.eks. Vadehavet, hvor der er store fuglekoncentrationer. Observationerne fra luften suppleres med økologiske undersøgelser på jorden til uddybning og tolkning af de observerede data. Også den danske sælbstand følges fra luften ved årlige optællinger, der udføres i samarbejde med Skov- og Naturstyrelsen og Fiskerimuseet i Esbjerg.

## Vildt og reservater

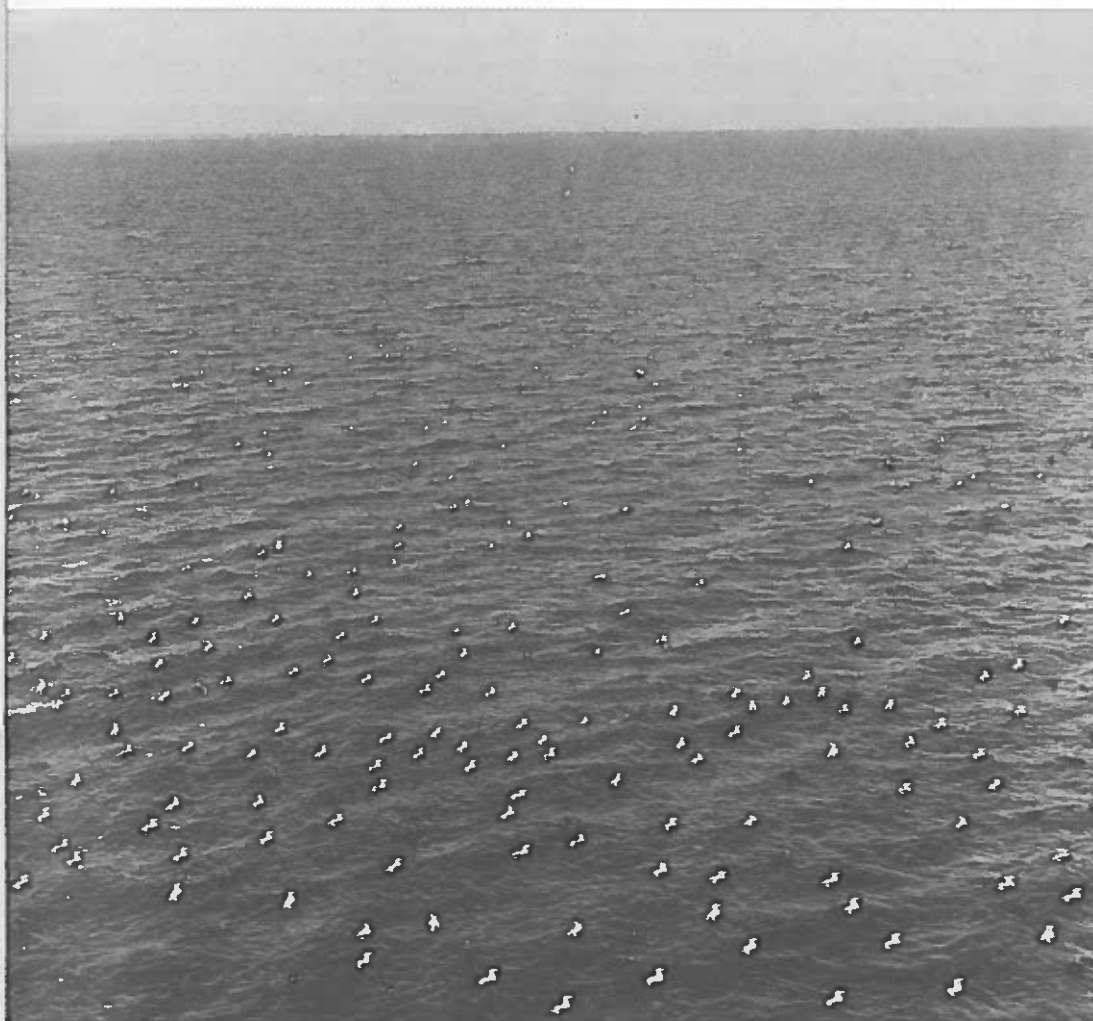
Vildtforvaltningen tilser og overvåger året rundt de 82 danske vildtreservater. Det omfatter en løbende vurdering af naturens tilstand, vildtets trivsel og dermed den øvrige faunas og floras situation i områder, der omfatter over 100.000 ha land og vand. Vadehavet er langt det største reservat og vådområde på ca. 73.000 ha. Endvidere omfatter reservaterne ca. 25 ubeboede øer og holme i de indre danske farvande. På landjorden er Hanstholm-reservatet, et klit- og hede-landskab på 3.700 ha i Thy, det største, medens højmosesarealet Ølene på Bornholm med dets 112 ha er blandt de mindste. Men overalt i Danmark finder man vildtreservater, som nok de færreste danske borgere har bemærket sig eksistensen af. Det er Vildtforvaltningens reservatkontor, der har hånd i hanke med disse områder. Det daglige opsyn varetages af tilsynsførende, der er tilknyttet de enkelte reservater.

Men også biologer og reservatteknikere overvåger naturtilstanden i reservaterne, eller den kulturtilstand, de befinder sig i, fordi der i mange af områderne fortsat drives landbrug, skovbrug og fiskeri. Vildtreservaterne, der bl.a. også omfatter flere hedeom-

råder, som hører til fristederne for vore sidste urfugle, er af både national og international betydning i forbindelse med vildtovervågning, fordi de ikke blot fungerer som refugier for vore hjemlige vildtbestande, men også i perioder huser store mængder af trækfugle, som vi "deler" med det øvrige Skandinavien, Europa og Afrika. I vildtreservaterne er indført forskellige begrænsninger i forbindelse med ophold og færdsel for offentligheden i visse områder og i visse perioder, men Vildtforvaltningens medarbejdere færdes der nødvendigvis året rundt i forbin-

delse med registrering af reservaternes betydning, for især rastende og ynglende vandfugle. Jagt i vildtreservaterne finder kun sted i et meget begrænset omfang og oftest i forbindelse med regulering af vildtarter, f.eks. ræv, der kan blive en belastning for det øvrige og måske meget sårbare dyreliv i områderne, ligesom den ellers totalfredede duehøg indfanges eller skydes i hedereservaterne for at beskytte Danmarks sidste urfugle. Duehøgen er ikke truet som dansk ynglefugl, men det er urfuglen.

*Ederfugle i Vadehavet, som de tager sig ud fra luften under flytælling. (Foto: Palle Uhd Jensen).*



### Vildt og sygdom

Der er måske ikke så mange mennesker, der gør sig klart, at vore vildtarter specielt småvildtarter som agerhøne, fasan, ringdue og hare - lever et kort liv. En agerhøne skal f.eks. gennemsnitligt være meget heldig for at leve mere end 2 år. Og det er ikke kun fordi, der "kom en hæsleg jæger", en ræv, mår eller en rovfugl. Det kan også være på grund af dårligt vejr og deraf følgende mangel på føde. Men vildtet kan ligesom mennesket også få sygdomme. De store udbrud af rabies - hundegalskab - hos ræve i Sønderjylland, som vi et par gange i løbet af de sidste årtier har oplevet, er et eksempel herpå. Andre eksempler kunne nævnes f.eks. coccidiose hos harer, vortesyge hos fuglevildt og lungeorm hos hjortevildt. Mange af disse sygdomme er smitsomme og kan i givet fald forårsage en drastisk nedgang for en vildtbestand i områder, hvor de bryder ud. Derfor er det også en vigtig opgave i forbindelse med vildtovervågningen, at Vildtforvaltningen har et nært samarbejde med afdelingen for vildtsygdomme under Statens veterinære Serumlaboratorium. Denne afdeling

modtager dødfundet vildt fra hele landet for at fastslå, hvad de enkelte indsendte dyr er døde af. Dermed er afdelingen med til at tegne et rimeligt godt billede af den almene sundhedstilstand i den danske vildtbestand og kan pege på de faktorer, der påvirker den i det moderne kulturlandskab. Det var således denne afdeling, der som en af de første herhjemme gjorde opmærksom på de problemer for vore andefugle, som nedfaldende blyhagl udgjorde i vore lavvandsområder - og som nu har ført til påbud om brug af stålhagl (jernhagl) for at undgå, at andefuglene optager blyhagl i kråserne og dermed blyforgiftes i forbindelse med deres fødeindtagelse.

### Vildt og vinger

I samarbejde med danske jægere har Vildtbiologisk Station i de senere år gennemført en slags "indirekte" vildtovervågning, idet man har opfordret jægerne til at indsende vinger af nedlagte svømmeænder, dykænder, måger, gæs, bekkasiner, regnsponer, skovsnepper og blyhøns til Kalø. Det har været en stor succes og udtryk for det gode og positive forhold, der er mellem den almindelige danske jæger og vore vildtforskere. Vildtbiologerne får mange vigtige oplysninger fra de vinger, som jægerne indsender bl.a. om arternes trækforhold og udbredelse, fordeling på alder og køn, ungeproduktion og svingninger i bestandene fra år til år. Registreringen af vingerne er et meget omfattende arbejde. Men det er en vigtig funktion, hvis vi vil lære mere om både vore hjemlige vildtarter og de trækkende vildtarter.

*Indsendte vinger arts-, køns- og aldersbestemmes til brug for analyse af jagtudbyttet. (Foto: John Frikke).*



*Ringmærkning af fugle har givet vigtige oplysninger om bl.a. trækruter. Her er en ryle ved at blive vejlet. Bemærk metalringen på venstre ben. (Foto: Jørgen Pagh Berthelsen).*

### Vildt og mærkning

Den første i verden, der fandt på at ringmærke fuglevildt, var danskeren H.C. Mortensen, der omkring århundredeskiftet kravlede rundt på hustagene i Viborg og satte små metalringe forsynet med et registreringsnummer omkring benene på storkeungerne i rederne. I dag er ringmærkning en rutinesag til undersøgelse af trækveje og dødelighed hos fuglebestande, og vildtbi-

ologerne har - som et led i både forskning og vildtovervågning - udvidet denne aktivitet til også at omfatte andre vildtarter end vore trækfugle og andre former for "nummerplader". Vestjysk kronvildt har igennem en årrække været indfanget i fælder og forsynet med øremærker, så det enkelte dyr kan identificeres igennem en stærk kikkert eller, hvis det bliver skudt eller fundet dødt. Naturligvis er det kun meget få af den samlede bestand, der øremærkes, men disse få indi-

vider er alligevel repræsentative, fordi de i deres levevis og årsrytme ikke adskiller sig fra deres artsfæller i den øvrige jyske kronvildtstamme, der periodevis kan få vandrelyst i blodet og trække langt omkring i de vest- og midtjyske skov- og plantageområder.

I forbindelse med vildtovervågningen anvender man også mere avancerede metoder. En del af råvildtet f.eks. i Kaløskovene er blevet forsynet med Halsbånd med en lille radiosender, så vildtbiologerne via en pejlevogn kan følge dem døgnet rundt og på den måde få en dybere indsigt i dyrenes levevis, uden at de forstyrres igennem direkte observationer. Man kan således igennem radio-signalet fra det enkelte dyr konstatere, hvornår det er aktivt, f.eks. for at indtage føde, og hvornår det er i hvile, dets reaktioner overfor menneskelige forstyrrelser, dets flugtdistancer og de enkelte dyrs tilholdssteder i skoven. Også andre vildtarter som f.eks. fasan og hare er det muligt at forsyne med øremærker, halsringe m.v., så vildtbiologerne hele tiden kan følge dem i terrænet og identificere de enkelte individer. Så der er sket noget siden H.C. Mortensen ved at ringmærke storkene i Viborg fik bevis for, at den danske bestand ikke overvintrede i "Faraos enge", men om vinteren trækker langt længere mod syd i Afrika. Mærkning af vildt sker, uden at dyrene lider overlast, og det må kun foretages af specialister, der har godkendelse fra Vildtforvaltningen.

Hvinænder i våge. (Foto: Palle Uhd Jepsen).

### Vildtovervågning og samarbejde

Vildt kender ikke til menneskeskabte grænser, det være sig hegn og skel mellem naboejendomme eller grænsepæle mellem forskellige lande. At holde øje med vildtbestandenes udvikling og situation året rundt er derfor en omfattende aktivitet, der kræver et positivt samarbejde med andre naturforvaltende institutioner og organisationer, både her i landet og i resten af Europa. På internationalt plan har man således nær kontakt med andre vildtbiologiske forskningscentre omkring overvågningen af vore trækfuglebestande, men udnytter iøvrigt også på andre områder udenlandsk viden og erfaring. Her i landet har man, f.eks. i forbindelse med overvågningen af vort kronvildt, et løbende samarbejde med Skov- og Naturstyrelsen under Miljøministeriet. Skov- og Naturstyrelsen er også sammen med Fiskeri- og Søfartsmuseet i Esbjerg repræsenteret i en samarbejdsgruppe, der følger den danske sælbstands udvikling. På Kalø har man også et godt og positivt samarbejde med Danmarks Naturfredningsforening, Dansk Ornitologisk Forening, Landbrugsorganisationerne og landets jagtforeninger. I det særligt nedsatte samarbejdsudvalg, Vildtforvaltningsrådet, er vildtovervågningen også et fast punkt på dagsordenen.

For at vi i Danmark kan bevare en artsrig og mængdemæssig stor vildtbestand, som også de næste generationer kan have glæde af, er det meget vigtigt, at der også fremover både nationalt og internationalt, foretages en omfattende vildtovervågning.

## Vildtforvaltningens medarbejdere pr. 31. december 1987

### SEKRETARIATET

Andersen	Else Friberg	Assistent
Andersen	Ruth E.	Overassistent
Bugtrup	Susanne Weber	Assistent
Degn	Henny A.	Overassistent
Dybdahl	Holger Bunk	Agronom, H.D.
Godtfredsen	Anne Marie	Administrator
Jacobsen	Grethe	Assistent
Krarup	Tina	Rengøringsass.
Matzen	Britta	Assistent
Nikolajsen	Mette	EFG-elev
Rasmussen	Per Rønne	Cand.oecon. Fuldmægtig
Sørensen	Pia Siw Erland	EFG-elev

### JAGTLOVSKONTORET

Eis	Søren Rolf	Cand.jur.	Fuldmægtig
Jensen	Birthe Bjerregaard	Assistent	
Hansen	Mette Melanchton	EFG-elev	
Nielsen	Jytte	Assistent	
Sørensen	Inger	Rengøringsass.	

### JAGTTEGNSKONTORET

Andersen	Keth	EFG-elev
Ejlersen	Ann-Merete	Assistent

### KONSULENTVÆSENET

Bjerremand	Peter	Vildtforvaltningskonsulent
Daugaard-Petersen	Ole	Vildtforvaltningskonsulent
Essendrop	Søren	Vildtforvaltningskonsulent
Hansen	Anders Walther	Vildtforvaltningskonsulent
Have	Peter	Vildtforvaltningskonsulent
Holm	Mathias Jessen	Vildtforvaltningskonsulent
Jensen	Finn Arne	Vildtforvaltningskonsulent
Junker-Hansen	Bent	Vildtforvaltningskonsulent
Kramer	Jes Lindvig	Vildtforvaltningskonsulent
Langvad-Jensen	Jørgen	Vildtforvaltningskonsulent
Lerke-Møller	Svend	Vildtforvaltningskonsulent
Olesen	Leif Ahlmann	Vildtforvaltningskonsulent
Pape	Max Emil	Vildtforvaltningskonsulent
Pedersen	Erik Meyer	Vildtforvaltningskonsulent
Pedersen	Frode Sarto	Vildtforvaltningskonsulent
Wulff	Anders	Vildtforvaltningskonsulent

### VILDTBIOLOGISK STATION

Asferg	Tommy	Cand.scient.	videnskabelig ass.
Andersen	Johannes	Cand.mag.	videnskabelig ass.
Berthelsen	Jan	Cand.scient.	videnskabelig ass.
Berthelsen	Jørn Pagh		Skovtekniker
Clausager	Ib		videnskabelig ass.
Clausen	Bjarne	Cand. med. vet.	laborator
Christensen	Hans H. Strandgaard	Dr.Phil	forskningsleder
Fog	Anne Mette	Cand. mag.	videnskabelig ass.
Frederiksen	Odd Wang	Cand.scient.	videnskabelig ass.

Frikke	John	Skovtekniker
Gaardmand	Bo	Radiotekniker
Hansen	Ebbe Bøgebjerg	Skovtekniker
Hansen	Carl August	Portner
Hansen	Kurt	videnskabelig ass.
Hansen	Lykke	Rengøringsass.
Hansen	Mogens	Studerende
Hartmann	Poul	Skovtekniker
Jensen	Edy Bach	Overassistent
Jeppesen	Johnny Lund	videnskabelig ass.
Larsen	Susan Juul	Korrespondent
Laursen	Karsten	videnskabelig ass.
Madsen	Aase C.	Assistent
Madsen	Jesper	videnskabelig ass.
Nielsen	Else-Marie	Assistent
Nielsen	Niels Peter O.	videnskabelig ass.
Pauli	Thøger	EDB-Medarbejder
Pedersen	Michael Brinch	Medhjælper
Pihl	Hans Stefan	Assistent
Poulsen	Erik	videnskabelig ass.
Rønne	Ingrid	Assistent
Svendsen	Birthe Margrethe	EFG-elev
Sørensen	Pør Leth	Skovtekniker
Thabasz-Zaluski	Kirsten	Korrespondent

#### VILDTRESERVATKONTORET

Ebdrup	Jeppe	Skovtekniker
Holbech	Inge Marion	Assistent
Jepsen	Palle Uhd	Reservatinspektør
Linnet	Anton	Skovtekniker
Søgaard	Bjarne	videnskabelig ass.

Hertil kommer 89 vederlagsansatte tilsynsførende ved vildtreservaterne landet over.

#### VILDTFORVALTNINGENS SKOLE

Bredholdt	Jens Kristian	Assistent
Fog	Jørgen	Skoleleder
Schepler	Lars	Assistent
Winther	Anne Lise	Assistent

#### LANDBRUGET

Ahrendtsen	Bo	Elev
Arnholm	Lars	Elev
Hansen	Benny	Medhjælper
Jensen	Ove	Traktorfører
Mikkelsen	Ole	Fodermester
Rasmussen	Lars Søgaard	Elev
Rasmussen	Tom	Medhjælper
Stilling	Christian	Inspektør
Sørensen	Arne	Traktorfører
Sørensen	Betty	Rengøringsass.

#### SKOVBRUGET

Holm	Lise Lotte	EFG-elev
Jensen	Bjarne Thilo	Skovarbejder
Larsen	Robert	Parkarbejder
Møller	Eigil Christensen	Skovfoged
Nielsen	Anders Bent	Skovarbejder
Smærup	Peter	Skovarbejder
Taastrøm	Henrik	Skovarbejder

## Vildtforvaltningens publikationer i 1987

#### Vildtbiologisk Station

- Meddelelse nr.
- 211: Madsen, Jesper. Status and Management of Goose Populations in Europe, with Special reference to Populations Resting and Breeding in Denmark. Danish Review og Game Biology vol. 12. no. 4.
  - 212: Jeppesen, Johnny Lund. Seasonal Variation in Group Size, and Sex and Age Composition in a Danish Red Deer (*Cervus elaphus*) Population under Heavy Hunting Pressure. Danish review og Game Biology vol. 13 no. 1.
  - 213: Jeppesen, Johnny Lund. Impact of Human Disturbance on Home Range, Movements and Activity of Red Deer (*Cervus elaphus*) in a Danish Enviroment. Danish Review of Game Biology vol. 13. no. 2.
  - 214: Jeppesen, Johnny Lund. The Disturbing Effects of Orienteering and Hunting on Roe Deer (*Capreolus capreolus*). Danish Review of Game Biology vol. 13 no. 3.
  - 215: Jeppesen, Johnny Lund. Umiddelbare reaktioner hos kronstyr (*Cervus elaphus*) i Oksbøl området, når de udsættes for orienteringsløb og drivjagt. Danske Vildtundersøgelser hæfte 43.
  - 216: Det åbne land. Dansk Vildtforskning 1986-87.

#### Rapporter fra Vildtbiologisk Station

- Laursen, Karsten. Januar 1987. Fældende dykænder i danske farvande i 1985 og 1986 samt oplysninger om skarv og knopsvane.
- Fog, Mette. Februar 1987. Om agerhønen i Danmark.
- Laursen, Karsten & John Frikke. Marts 1987. Foreløbig undersøgelse af ederfugle i relation til fiskeri af blåmuslinger i Vadehavet.
- Laursen, Karsten, Ebbe Bøgebjerg Hansen, John Frikke, Jesper Madsen og Thøger Pauli. Juni 1987a. Landsdækkende optælling af andefugle og visse havfugle fra flyvemaskine, januar/februar 1987.
- Clausager, Ib. Juli 1987. Vingeindsamling fra jagtsæsonen 1986/87 i Danmark.
- Laursen, Karsten, Mogens Hansen, Stefan Pihl, John Frikke og Thøger Pauli. December 1987b. Landsdækkende optælling af vandfugle fra flyvemaskine, august 1987.
- Jeppesen, Johnny Lund. December 1987. Friluftaktivitetens indvirkning på kronstyr og rådyr i skovene.

#### Vildtreservatkontoret

##### Grønne rapporter

- Christensen, J.O., 1987: Nissum Fjords fugleliv 1983-1985. Landbrugsministeriets Vildtforvaltning, Vildtreservatkontoret.
- Christensen, J.O., 1987: Ynglefugletællinger i Nissum Fjord, 1986 og 1987. Landbrugsministeriets Vildtforvaltning, Reservatkontoret.
- Ebdrup, J., P.U. Jepsen & A. Linnet, 1987: Observationer af kortnæbbet gås ved Vest Stadil Fjord, forår 1987. Landbrugsministeriets Vildtforvaltning, Vildtreservatkontoret.
- Jepsen, P.U., J. Ebdrup & A. Linnet, 1987: Forslag til forvaltning af bestanden af kortnæbbet gås i Danmark. Landbrugsministeriets Vildtforvaltning, Vildtreservatkontoret.
- Søgaard, B. & P.U. Jepsen, 1987: Wetland data sheet Denmark 1987. Landbrugsministeriets Vildtforvaltning, Reservatkontoret og Dansk Ornitologisk Forening.