

DANSKE VILDTUNDERSØGELSER

HEFTE 6

Kai Ulfkjær

DANSKE RÅBUKKEOPSATSER

(MÅLT I TIDEN 1948—1955)

(Danish roe-deer heads measured during the years 1948—55)

Udgivet med støtte af Jagtfonden

REDAKTION

Dr. phil. H. M. Thamdrup
Vildtbiologisk station
Kals pr. Rønde

Professor R. Spärck
Jagtfondens vildtbiologiske undersøgelser
Zoologisk Museum, København

DANSKE
VILDTUNDERSØGELSER

HEFTE 6

Kai Ulfkjær

DANSKE RÅBUKKEOPSATSER

(MÅLT I TIDEN 1948—1955)

(Danish roe-deer heads measured during the years 1948—1955)

Meddelelse nr. 19
fra Vildtbiologisk Station, Kalø pr. Rønde

1956

Udgiwet med støtte af Jagtfonden

Indholdsfortegnelse

	Side
Indledning	3
Den største, danske råbukkeopsats	4
En opsats fra Fyn	5
Hvorfra kommer de store opsatser iøvrigt?	6
Sammenligning af opsatser fra de enkelte landsdele	10
Hvor gamle er bukkene med de store opsatser?	11
Nye måleregler	12
Liste over de målte opsatser	15
English Summary	23

Indholdet af dette hefte
må kun citeres
med angivelse af kilden

Indledning

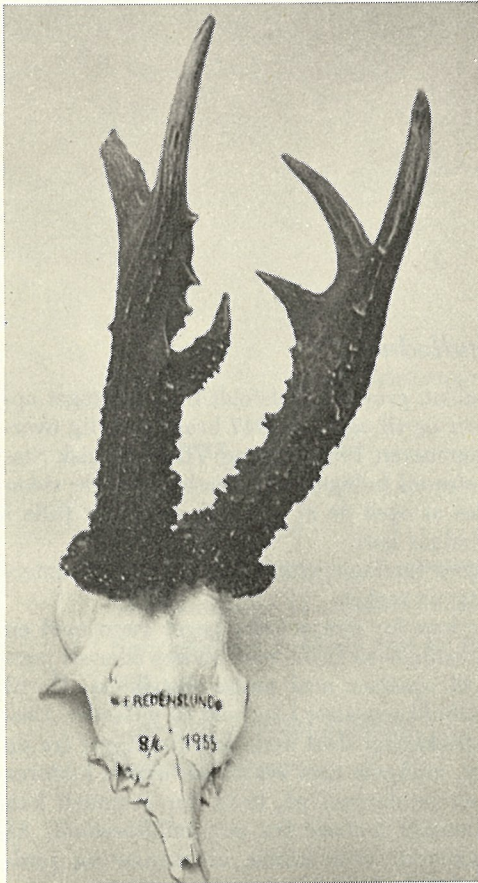
Siden 1934 har overjagtkonsulent, greve G. Ahlefeldt Bille foretaget opmåling af danske råbukkeopsatser og til og med 1947 bragt en årlig oversigt i Dansk Jagttidende. Fra sommeren 1950 overtog Vildtbiologisk Station disse målinger, og dette hefte vil bringe en opgørelse over de siden 1948 foretagne målinger, således at også de af greve G. Ahlefeldt Bille i 1948 og 1949 opmålte opsatser indgår heri.

Bedømmelserne er som tidligere foretaget efter de i 1937 af det internationale jagtråd (C. I. C.) vedtagne regler.

Formålet med disse målinger kan for den enkelte jæger være med en nøjagtig talværdi at kunne sammenligne sit trofæ med andres eller sit jagtdistrikts ydeevne med hensyn til opsatser med andre distrikters. Hertil kommer placeringen af danske råbukkeopsatser i forhold til udlandet. Desuden kan målingerne, når et tilstrækkeligt stort materiale foreligger fra de forskellige år, egne og distrikter, muligvis give svaret på, hvilke faktorer der indvirker på opsatsdannelsen og dermed på, hvad der eventuelt kan gøres for at opnå store, ønskværdige trofæer fra en råvildtbestand. Af sådanne mulige faktorer kan nævnes: race, klima, ernærings- og jordbundsforhold samt beskydningstekniske forhold.

I perioden 1948-55 er der ialt opmålt ca. 250 opsatser, men for begrænsningens skyld er her kun medtaget opsatser over 100 points, hvilket vil sige virkelig stærke opsatser. Af disse er der målt 108, og derudover er der målt 16, nedlagt før 1948. Lister over de enkelte opsatser, fordelt efter størrelse og år, findes sidst i heftet.

Målingerne viser en stigning i antallet af store opsatser i forhold til tidligere målinger; men om denne stigning skyldes, at der nu skydes flere store bukke end tidligere, eller det skyldes en forøget interesse for indsendelse til bedømmelse, vil kun en systematisk opmåling for hele landet kunne give svar på. Det indsendte materiale synes heller ikke at være fyldestgørende med henblik på en analyse af de enkelte år, dermed menes muligheden for at undersøge, om der i bestemte år er blevet produceret særlig store opsatser. Derimod vil målingerne kunne fortælle om, hvor store de største, danske opsatser er, og hvor de findes. De sidste otte år kan således fremvise en ny danmarkrekord samt en bedre repræsentation af de vest- og midtjydske opsatser.



Fredenslund 1955

Middelstanglængde 27,1 cm
 (Mean length of both antlers)
 Vægt (Weight) 540 g
 Volumen (Volume) 241 ccm
 Skønhed (Beauty) 18,6 points
 Total 158,5 points

Den største, danske råbukkeopsats

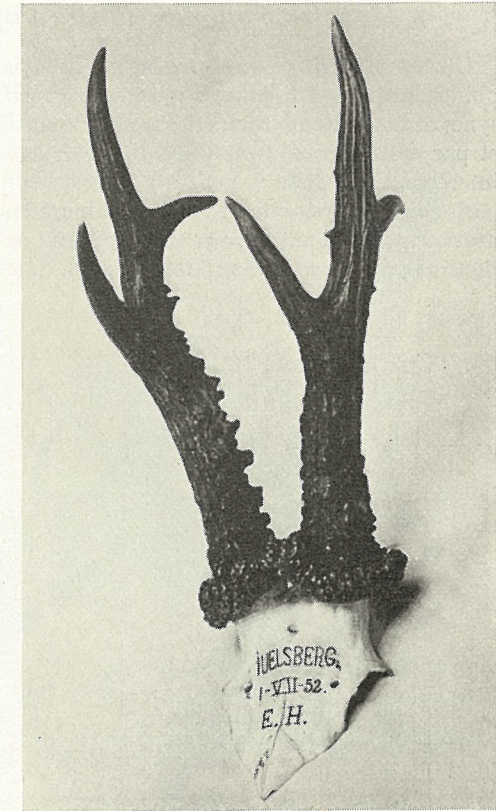
Da den hidtilværende danmarkskord, »Meilgårdbukken« på 158,1 points, i 1944 blev nedlagt (Dansk Jagttidende, årgang 62, side 14), betegnede greve G. Ahlefeldt Bille den som et »stjerneskid«, hvormed mentes, at dens opdukken på egnen og distriktet var noget ganske usædvanligt og vanskeligt kunne forklares. Det samme må siges nu, da et jydsk revir igen leverer en danmarkskord. Dette skete i 1955 på Fredenslund ved Solbjerg, et distrikt, som ligger i nærheden af den lille Vildmose.

Bukken blev skudt den 8. juni, og opsatsen er et år efter opmålt til 158,5 points, altså kun en overskridelse på 0,4 points af den tidligere rekord.

Opsatsen gør et ganske kolossalt indtryk på grund af sin masse, og at den ikke opnår mere i points skyldes, at den er for snæver og til dels mangler forsprosser. De manglende forsprosser er efter alt at dømme forårsaget af en overfaldsskade — d. v. s. en mekanisk påvirkning, endnu inden opsatsen

Juelsberg 1952

Middelstanglængde 27,6 cm
 (Mean length of both antlers)
 Vægt (Weight) 499 g
 Volumen (Volume) 229 ccm
 Skønhed (Beauty) 22,5 points
 Total 154,9 points



har været fuldt udviklet. Således ses på venstre stang et næsten centimeterdybt hul på det sted, hvor forsprossen normalt ville være ansat — til gengæld findes på denne stang en ekstra, meget lang bagsprosse. Forsprossen på højre stang er meget lille og åbenbart under samme påvirkning drejet ind mod venstre stang.

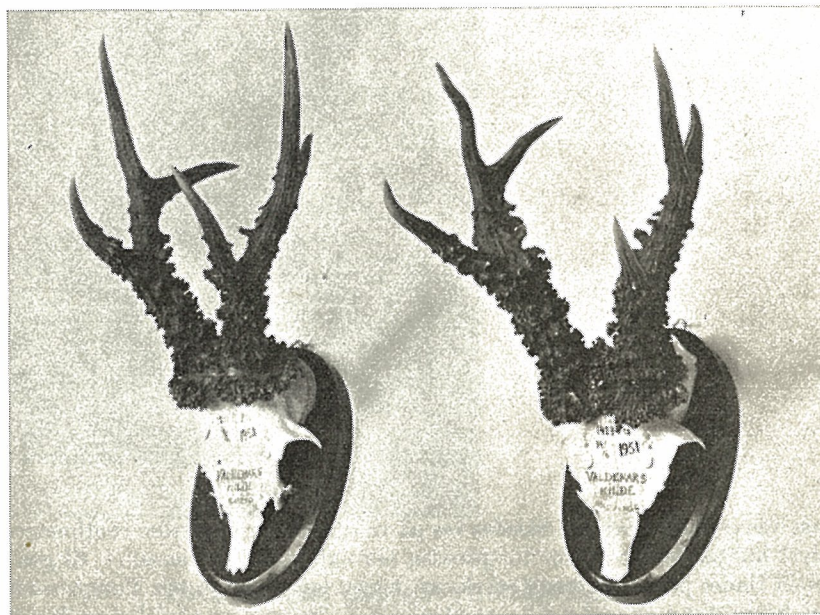
Det er næppe muligt at forklare, hvorfor der ganske umotiveret dukker en så stor buk op på en egn, hvor man ikke tidligere har set noget tilsvarende, og på et distrikt, hvor man ikke beskydningsmæssigt eller på anden måde har gjort noget for at forbedre opsatsernes størrelse og kvalitet.

En opsats fra Fyn

En anden meget stor buk (se foto) blev i 1952 skudt på Juelsberg ved Nyborg. To måneder efter nedlæggelsen blev opsatsen opmålt til 154,9 points. Distriktet Juelsberg og egnen deromkring har ganske vist ofte leveret meget store trofæer, men denne er dog til dato den største, fynske opsats og samtidig den tredjestørste for hele landet.

Hvorfra kommer de store opsatser iøvrigt?

Godset Hverringe på Nordøstfyn fremviser kun 4 opsatser over 100 points, hvorimod Egeskov-Fjellebro på Sydfyn møder med 8 og dermed synes at holde standarden efter bestandsudskiftningen i 1939-40. Tillige kan et par distrikter udover de traditionelle opsatsdistrikter vise opsatser af interesse. Et af disse er godset Valdemarskilde ved Slagelse, som i otteårsperioden er repræsenteret ved ikke mindre end 9 af de 108 opsatser. Denne repræsentation i antal fra et enkelt distrikt er i sig selv iøjnefaldende. Kvalitetsmæssigt hævder distriktet sig også. Således er gennemsnittet for de 9



Opsatsen til venstre fra 1952
(Left from 1952)

Middelstanglængde 26,3 cm
(Mean length of both antlers)

Vægt (Weight) 367 g

Volumen (Volume) 172 ccm

Skønhed (Beauty) 23,6 points

Total 125,1 points

Opsatsen til højre fra 1951
(Right from 1951)

Middelstanglængde 25,0 cm
(Mean length of both antlers)

Vægt (Weight) 437 g

Volumen (Volume) 212 ccm

Skønhed (Beauty) 22,6 points

Total 142,4 points

På foto herover er vist to af de største opsatser fra Valdemarskilde. Fælles for dem alle er, at de er af stor skønhed, d. v. s. velformede, stærkt perlede, mørke og med lange sprosser.

Den største opsats fra Eskjær, nedlagt juni 1951
(Largest head from Eskjær (June 1951))

Middelstanglængde 28,1 cm
(Mean length of both antlers)

Vægt (Weight) 443 g

Volumen 198 ccm
(Volume)

Skønhed 18,2 points
(Beauty)

Total 136 points



opsatser 113,4 points mod 107,6 points i gennemsnit for opsatser over 100 points fra Egeskov-Fjellebro, som er det distrikt, der i antal følger næst efter i opgørelsen.

Herefter vil man være tilbøjelig til at regne Valdemarskilde for at have landets stærkeste råvildtbestand. Dette kan for øjeblikket være tilfældet, men der må dog tages visse forbehold på grund af målingernes begrænsede antal, og, som tidligere nævnt, vil kun en systematisk opmåling for hele landet kunne klarlægge de forhold, der er knyttet til opsatsdannelsen — i dette tilfælde til spørgsmålet om, hvorvidt råvildtet på Valdemarskilde virkelig for tiden sætter større opsatser op end råvildt andre steder.

Forespørgsler til den jæger, som har nedlagt alle de omtalte 9 bukke, har ikke kunnet give antydninger af, hvorledes Valdemarskilde adskiller sig fra andre råvildtsterræner på en sådan måde, at det har kunnet betinge det tilsyneladende store fortrin i opsatsdannelse.

✱



Opsats fra Eskjær med dobbelte biroser
(Head from Eskjær with double burr (i. e. four separate coronets))

Middelstanglængde 25,5 cm
(Mean length of both antlers)

Vægt (Weight) 379 g

Volumen (Volume) 161 ccm

Skønhed 22,6 points
(Beauty)

Total 121,5 points

Af jyske terræner skal nævnes Tjele ved Viborg, som i opgørelsen er repræsenteret med 4 opsatser, hvoraf den største er på 126,1 points. En særlig omtale fortjener også det helt nye råvildtdistrikt Eskjær i Salling. I Salling nord for Skive havde der ikke tidligere, bortset fra en enkelt strejfer, været råvildt, før godsejer H. Schütte på Eskjær i 1940-41 indkøbte 3 råer og 2 bukke fra Valdemars Slot på Tåsinge. Denne lille stamme har siden formeret og bredt sig, så der, foruden en fast stamme på ca. 40 på Eskjær, nu ses råvildt over hele Salling fra Glyngøre i nord og helt ned til Krabbesholm ved Skive.

Distriktet er på 150 tdr. land blandet skov omkranset af ca. 400 tdr. land agerjord samt nogle strandenge og hedebakker.

Siden 1947 er der her skudt 6 bukke med opsatser over 100 points, hvad der i forhold til bestandens og distriktets størrelse er ganske usædvanligt, ja en enkelt af opsatserne er endog større end den størst opmålte fra Valdemars Slot.

På fotografiet side 7 ses den største opsats nedlagt på Eskjær i 1951 og opmålt til 136 points. Den udmærker sig ikke ved særlig skønhed, men ved

Valdemars Slot

Otteender og korsbuk og med galledannelse
(Head of eight tines and tines forming cross — with an additional bladder-formation (deriving from ulcer when in velvet))

Middelstanglængde 25,6 cm
(Mean length of both antlers)

Vægt (Weight) 367 g

Volumen (Volume) 175 ccm

Skønhed 15,5 points
(Beauty)

Total 117,5 points



sin størrelse og vægt. Den næststørste (se side 8) på 121,5 points fra 1952 er et enestående trofæ. Dens abnormitet er måske et udtryk for overskudskraft, og de dobbelte biroser er kolossale og vist ikke tidligere set så store her i landet. Tillige er det en ulige otteender eller, hvis biroserne regnes med, en ulige tiender.

Hvorfor denne lille bestand har udviklet sig så utroligt må indtil videre være et ubesvaret spørgsmål. Enkelte muligheder kan man dog i dette tilfælde straks udelukke. Distriktet har således ikke med vildtplejemæssige foranstaltninger som vinterfodring og beskyldning afveget fra, hvad der almindeligvis sker på andre distrikter. Men det vil blive interessant at se, om Eskjær i fremtiden vil kunne holde standarden. Ved en forespørgsel i år (1956) oplyste godsejer H. Schütte, at der på distriktet for tiden fandtes to bukke med opsatser, som sikkert er lige så store som den størst nedlagte. Af flere grunde, blandt andet hovedgårdens brand, er der ikke de sidste to år skudt råvildt på godset.

✕

En opsats med en interessant abnormitet blev i 1951 nedlagt på Valdemars Slot på Tåsinge (se fotografi side 9). Opsatsen er lige otteender og korsbuk, hvilket i sig selv er en sjældenhed; men den interessante abnormitet består i en meget stor »galledannelse« på venstre stang.

Betegnelsen »galledannelse« stammer fra, at man tidligere anså en sådan udvækst for at være forårsaget af insektstik. Denne teori er nu forladt, og i dette tilfælde kan årsagen antages at være, at opsatsen ved stød eller slag under basthuden har fået en blodansamling, i tilknytning til hvilken en forbening har fundet sted.

Sammenligning af opsatser fra de enkelte landsdele

Som tidligere nævnt er der for Jyllands og især for Vest- og Midtjyllands vedkommende sket en forøgelse i antallet af målte opsatser. Det vil være nærliggende at sætte denne forøgelse i forbindelse med den stigende udbredelse, råvildtet her har haft i de sidste årtier.

Tidligere har man klassificeret det vest- og midtjydske råvildt som mindre stærkt med hensyn til trofæerne i forhold til øernes.

Sammenligner man målingerne for de sidste otte år landsdelsvis, bliver resultatet:

	Gennemsnit Mean value of				
	Middelstanglængde Mean length of both antlers cm	Vægt Weight g	Volumen Volume ccm	Skønhed Beauty points	Total-points
Alle 37 opsatser fra Sjælland (All 37 heads from Sealand)	24,8	353	154	19,3	113,3
Alle 19 opsatser fra Fyn (All 19 heads from Funen)	24,9	360	154	17,9	112,6
○ 15 opsatser fra Østjylland (15 heads from E Jutland)	24,9	362	158	18,1	114,1
× 19 opsatser fra Vest- og Midtjylland (19 heads from W and Mid Jutland)	24,6	376	159	18,5	116,1

(I hovedlisterne er de 15 opsatser fra Østjylland mærket med ○ og de 19 fra Vest- og Midtjylland med ×.)

(In the main list the 15 heads from E Jutland and the 19 from W and Mid Jutland are marked with ○ and × respectively.)

I det indsendte materiale klarer de jydske opsatser sig således fint, og at de vestjydske nåletræsplantager også har stærkt råvildt, viser indsendelse af opsatser på over 100 points fra så typiske hedeplantager som Fasterholt Hedeplantage, endda med en opsats på 139,8 points — Fromseier ved Vorbasse på 105,9 points — 2 opsatser fra Klosterheden henholdsvis på 101,1 og 104,6 points — Sjørup Plantage på 129,9 points samt Dalgas Plantage på 127,8 points.

Hvor gamle var bukkene med de store opsatser?

Af de 108 opsatser har 65 været vedlagt underkæbe, hvorefter aldersbestemmelse er foretaget ved sammenligning af tandslid med underkæber fra mærkede, aldersbestemte rådyr. Der må ved denne aldersbestemmelse regnes med en vis usikkerhed, progressivt med alderen; således vil aldersgruppen 7 år eller ældre dække flere årgange, ligesom der muligvis kan være individuelle forskelle eller forskelle fra egn til egn i graden af tandslid.

Alder Age	3	3-4	4	4-5	5	5-6	6	6-7	7 år ell. ældre (\geq 7)	Total
Antal kæber fordelt efter alder (No. of mandibles in age classes)	8	6	9	8	5	5	7	4	13	65

Ovenstående fordeling viser, at de store opsatser ikke sættes op indenfor enkelte, bestemte aldersklasser, men at en råbuk kan frembringe en stor opsats lige fra 3 til over 7-års alderen.

Nye måleregler

I 1952 vedtog det internationale jagtråd enkelte ændringer i den siden 1937 praktiserede måleformel for råbukkeopsatser. Disse ændringer består kun i overgang fra procentvis beregning til direkte pointsansættelse af tillæg for form og skønhed og fradrag for uregelmæssigheder i sprosser og opsatsform og vil ikke betyde noget for sammenligning mellem nye og tidligere målinger.

I fremtiden vil Vildtbiologisk Station anvende de nye måleregler, som bringes nedenfor.

1. Gennemsnitsstanglængde måles med 1 mm nøjagtighed fra underkant af rosenkrans langs midten af stængernes yderside til stangspidser $\text{cm} \times 0,5 =$ points
2. Opsatsen vejes, korrekt afsavet med næseben, med 1 grams nøjagtighed. Ved for kort afsavning kan tillægges indtil 20 g. Medfølger for meget af eller hele kraniet med undtagelse af underkæbe, kan fradrages indtil 90 g. $\text{g} \times 0,1 =$ points
3. Volumen måles ved vandfortrængning med 1 ccm nøjagtighed $\text{ccm} \times 0,3 =$ points
4. Skønhedspoints:
 - Farve 0—4 points
 - Perler 0—4 points
 - Rosenkranse 0—4 points

Udlæg beregnes af den største indvendige afstand mellem stængerne i procentvis forhold til middelstanglængden.

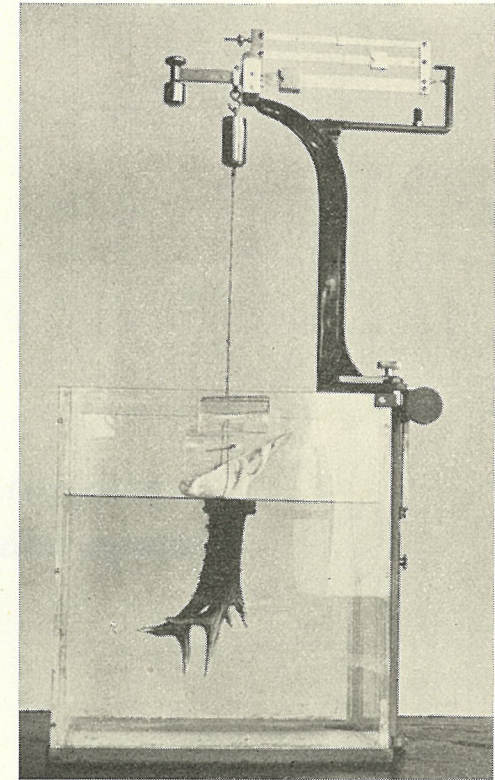
- Udlæg mindre end 30 % af middelstanglængden 0 points
- Udlæg mellem 30—35 % af middelstanglængden 1 points
- Udlæg mellem 35—40 % af middelstanglængden 2 points
- Udlæg mellem 40—45 % af middelstanglængden 3 points
- Udlæg mellem 45—75 % af middelstanglængden 4 points
- Udlæg mere end 75 % af middelstanglængden 0 points
- Sprossernes ender 0—2 points
- Tillæg for regelmæssighed og skønhed indtil 5 points

Ialt skønhed points
points

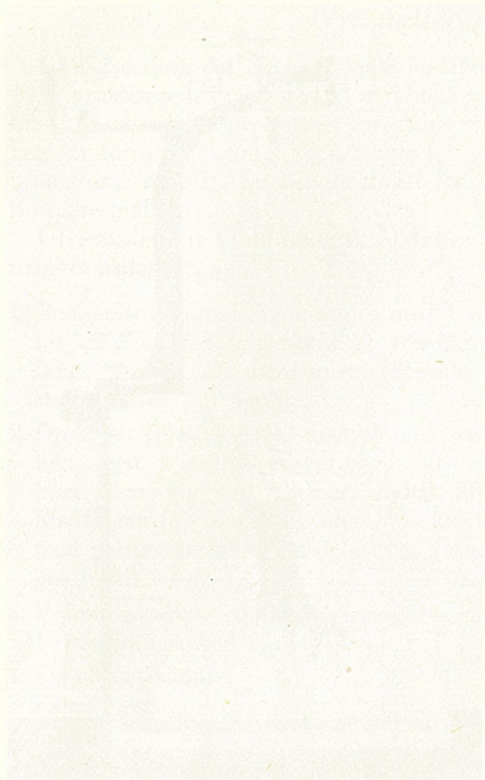
Frdrag for uregelmæssige stænger eller sprosser, abnorme opsatser og andre skønhedsfejl, indtil 5 points points

Totalsum points

Vejning af opsats nedsænket i vand med henblik på volumenbestemmelse
(Head being weighed under water for measuring the volume)



Opsatser kan hele året indsendes til opmåling på Vildtbiologisk Station og bør helst være vedlagt underkæbe samt vægtopgivelse for bukken opbrækket. Målingen er gratis, og indsenderen får tilsendt et udfyldt bedømmelseskema.



*Liste over
de målte opsatser*

Opsatstittel	Forfatter	År	Antal	Andelen	Samlet	Andelen
1. Opsætning af	1870	100	100	100	100
2. Opsætning af	1871	100	100	200	100
3. Opsætning af	1872	100	100	300	100
4. Opsætning af	1873	100	100	400	100
5. Opsætning af	1874	100	100	500	100
6. Opsætning af	1875	100	100	600	100
7. Opsætning af	1876	100	100	700	100
8. Opsætning af	1877	100	100	800	100
9. Opsætning af	1878	100	100	900	100
10. Opsætning af	1879	100	100	1000	100
11. Opsætning af	1880	100	100	1100	100
12. Opsætning af	1881	100	100	1200	100
13. Opsætning af	1882	100	100	1300	100
14. Opsætning af	1883	100	100	1400	100
15. Opsætning af	1884	100	100	1500	100
16. Opsætning af	1885	100	100	1600	100
17. Opsætning af	1886	100	100	1700	100
18. Opsætning af	1887	100	100	1800	100
19. Opsætning af	1888	100	100	1900	100
20. Opsætning af	1889	100	100	2000	100
21. Opsætning af	1890	100	100	2100	100
22. Opsætning af	1891	100	100	2200	100
23. Opsætning af	1892	100	100	2300	100
24. Opsætning af	1893	100	100	2400	100
25. Opsætning af	1894	100	100	2500	100
26. Opsætning af	1895	100	100	2600	100
27. Opsætning af	1896	100	100	2700	100
28. Opsætning af	1897	100	100	2800	100
29. Opsætning af	1898	100	100	2900	100
30. Opsætning af	1899	100	100	3000	100

Revir Locality	Amt County	Skudd eller fremsendt af Shot or forwarded by	Skudd dato Shooting date	Målt dato Measuring date	Alder år Age year	Middelstang- længde cm Mean length of both antlers	Vægt g Weight	Volumen ccm Volume	Skønheds- points Points of Beauty	Total- points Total points
55 ødenslund Solbjerg ○ rchenborg Idemars Slot, singe rselitze, Falster Ilhø Storskov Idemarskilde	Aalborg Holbæk Svendborg Maribo Præstø Sorø	Godsejer K. Hjorth Frøken Ebba Lund Bankdirektør H. Johansen Kammerherre Jens Juel Kontorchef Christensen Flhv. ekspeditionssekretær C. G. R. Fenger	8/6 1955 25/5 1955 28/5 1955 6/6 1955 12/6 1955 22/6 1955	18/7 1956 24/8 1955 18/11 1955 24/6 1955 12/7 1955 25/7 1955	4 4 5 6 ≥ 7 4-5	27,1 25,8 27,2 24,6 25,0 23,9	540 410 432 359 342 334	241 202 182 157 141 137	18,6 16,1 18,0 20,4 20,1 22,2	158,5 130,6 129,4 115,7 109,1 108,7
vedhø enstrup enstrup enstrup rringure ○	Sorø København København København Århus	Forpagter G. Rønholt Baron J. Wedell-Neergaard Baron J. Wedell-Neergaard Baron J. Wedell-Neergaard Mejeribestyrer S. J. Christensen	19/6 1955 22/6 1955 Juli 1955 Juli 1955 16/5 1955	23/8 1955 6/7 1955 6/7 1955 6/7 1955 22/7 1955	≥ 7 4-5	24,1 26,5 24,7 25,1 30,4	308 302 312 314 303	155 132 134 130 127	17,0 21,0 18,5 18,0 16,5	106,4 104,1 102,3 101,0 100,1
54 sterholt deplantage × llinge atingsborg, Samsø tersgård eskov østerskoven mseier ×	Ringkøbing København Holbæk Præstø Svendborg Hjørring Ribe	Proprietær O. Due Godsejer E. Tillisch Skovfoged A. Nielsen Herr Knud Juel Greve G. Ahlefeldt Bille Herr M. Carstens Skytte Th. Jensen	16/5 1954 30/5 1954 16/6 1954 1/7 1954 31/5 1954 5/6 1954 12/7 1954	19/6 1954 22/7 1954 2/11 1954 24/6 1955 19/6 1954 24/8 1954 12/1 1955	≥ 7 ca. 6 3 3	27,5 25,8 23,8 25,6 23,8 27,3 24,4	485 430 394 381 311 334 314	205 184 185 163 160 129 134	16,0 16,0 17,0 20,5 21,8 21,6 22,1	139,8 127,1 123,8 120,3 112,8 107,4 105,9
54 Idemarskilde osterheden × llinge senfelt	Sorø Ringkøbing København Præstø	Flhv. ekspeditionssekretær C. G. R. Fenger Statsskovfoged Jens Olesen Godsejer E. Tillisch Godsejer E. Tillisch	20/6 1954 18/5 1954 29/5 1954 20/5 1954	22/7 1954 22/7 1954 22/7 1954 22/7 1954	4 4 4 3-4	24,4 26,2 24,0 25,3	329 314 314 326	133 132 144 136	20,6 20,5 17,0 16,5	105,6 104,6 103,6 102,6
53 ogskoven Bjerringbro upgård × llinge ellebro Iskov, Djursl. ellebro ○ atrup ○ bæklunde borg v. Assens feskov	Viborg Maribo København Svendborg Randers Svendborg Skanderborg Svendborg Odense Svendborg	Tandlæge E. J. Christensen Landsretssagfører F. Tvermoes Godsejer E. Tillisch Mr. Morris Smith, Kenya Bagermester M. Christensen Greve G. Ahlefeldt Bille Stenhuggermester E. Laursen Skovfoged G. Jacobsen Tandlæge E. J. Christensen H. H. Maharajaen af Indore	16/5 1953 6/6 1953 4/7 1953 17/5 1953 19/5 1953 29/6 1953 19/5 1953 8/6 1953 15/5 1953 18/6 1953	29/5 1953 8/7 1953 22/7 1954 20/5 1953 15/12 1953 6/10 1954 25/8 1953 8/7 1953 29/5 1953 13/8 1953	3-4 3-4 6 3 6-7 4-5 3-4	24,2 26,4 27,3 24,9 26,3 24,8 23,6 23,8 25,8 23,8	423 457 356 372 342 348 345 320 315 333	210 207 161 150 160 133 151 144 156 129	21,2 14,9 20,3 20,3 18,7 22,2 16,6 19,1 13,5 19,5	138,6 135,9 117,9 115,0 114,1 109,3 108,2 106,2 104,7 103,4
52 elsberg ørup Plantage ×	Svendborg Viborg	Lensgreve E. Holstein-Holsteinborg Apoteker B. Neubauer	1/7 1952 10/10 1952	1/9 1952 21/10 1952	5 3	27,6 24,6	499 427	229 182	22,5 20,3	154,9 129,9

Revir Locality	Amt County	Skudt eller fremsendt af Shot or forwarded by	Skudt dato Shooting date	Målt dato Measuring date	Alder Age year	Middelstang- længde cm Mean length of both antlers	Vægt g Weight	Volumen ccm Volume	Skønheds- points Points of Beauty	Total- points Total points
52 uthenborg	Maribo	Forretningsbestyrer J. P. Suhr	16/6 1952	21/7 1952	4	25,5	391	184	19,5	126,6
erringe	Odense	Skovrider C. Lorentzen	18/6 1952	28/7 1952		27,5	442	180	14,5	126,5
Idemarskilde	Sorø	Fhv. ekspeditionssekretær C. C. R. Fenger	6/6 1952	1/7 1952	5-6	26,3	367	172	23,6	125,1
sjær, Salling	Viborg	Godsejer H. Schütte	10/6 1952	1/7 1952	6-7	25,5	379	161	22,6	121,5
ogskoven	Viborg	Gårdejer Viggo Fisker	Forår 1952	25/8 1953		23,2	396	156	22,5	120,5
3jerringbro										
holt, Djursland	Randers	Sergent Wied	9/7 1952	2/8 1952	4	21,8	348	154	21,7	113,6
rup Vandmølle	Viborg	Rensertjejer Sv. Aa. Larsen	Okt. 1952	21/10 1952	ca. 4	27,2	385	168	9,5	112,0
mløre v. Borup	Sorø	Forpagter G. Rønholt	13/7 1952	15/1 1953		22,7	362	153	18,0	111,5
uthenborg	Maribo	Forretningsbestyrer J. P. Suhr	25/6 1952	21/7 1952	3	26,2	360	148	15,6	109,1
eskoven	Svendborg	Greve G. Ahlefeldt Bille	9/7 1952	19/12 1952	4-5	22,6	322	143	21,1	107,5
llebro	Svendborg	Greve G. Ahlefeldt Bille	12/6 1952	19/12 1952	5-6	26,9	359	155	10,0	105,9
sjær, Salling	Viborg	Proprietær R. Ingwersen	4/7 1952	28/7 1952		24,3	365	133	16,6	105,2
tholm v. Grenå	Randers	Overlæge N. F. Gregersen	17/11 1952	21/12 1952	ca. 6	25,3	295	139	18,5	102,4
lsteinborg (Glæneø)	Sorø	Greve Ib Holstein	12/6 1952	21/7 1952	7	22,7	352	130	15,5	101,1
51 Idemarskilde	Sorø	Fhv. ekspeditionssekretær C. C. R. Fenger	14/6 1951	18/7 1951		25,0	437	212	22,6	142,4
sjær, Salling	Viborg	Godsejer H. Schütte	15/6 1951	19/6 1951		28,1	443	198	18,2	136,0
lersker Plantage	Bornholm	Herr Aage Hansen	28/11 1951	22/1 1952	ca. 4	28,7	367	169	23,1	124,9

Revir Locality	Amt County	Skudt eller fremsendt af Shot or forwarded by	Skudt dato Shooting date	Målt dato Measuring date	Alder Age year	Middelstang- længde cm Mean length of both antlers	Vægt g Weight	Volumen ccm Volume	Skønheds- points Points of Beauty	Total- points Total points
51 ng Skov, orupgård	Alborg	Isenkrammer Aa. Buus	19/6 1951	26/7 1951		26,0	420	188	12,2	123,6
Idemars Slot, singe	Svendborg	Lensbaronesse K. Juel-Brockdorff	11/6 1951	8/10 1951		25,6	367	175	15,5	117,5
renholm	Randers	Forstkandidat G. Løwe	12/7 1951	25/4 1952		21,0	364	164	19,8	115,9
Auning										
Istrup pr. Tikøb	Frederiksborg	Ingeniør H. Knudsen	9/7 1951	20/12 1954		25,4	359	144	22,3	114,1
rup	Svendborg	Lensgreve E. Holstein-Holsteinborg	21/6 1951	8/5 1952	ca. 8	23,3	351	159	17,6	112,1
Idemarskilde	Sorø	Fhv. ekspeditionssekretær C. C. R. Fenger	14/6 1951	13/7 1951		24,5	328	148	21,7	111,2
erringe	Odense	Proprietær E. Lorenzen	3/7 1951	23/7 1952	5	24,1	368	140	17,0	107,9
rthølund, r. Stenderup	Vejle	Proprietær A. Due-Hansen	5/6 1951	25/8 1951		24,6	335	150	13,5	104,3
eskov	Svendborg	Greve G. Ahlefeldt Bille	5/6 1951	19/12 1952	6	25,3	325	140	17,0	104,2
dilsker Plantage	Bornholm	Herr Karl Kofod	29/10 1951	28/1 1952	ca. 4	27,6	320	128	19,5	103,7
Vildmose	Alborg	Overlæge A. Ringsted	21/6 1951	26/7 1951		23,3	320	138	18,5	103,6
irendal	Sorø	Forpagter G. Rønholt	27/5 1951	28/7 1951	3	21,7	316	121	21,4	100,2
vinholt	Svendborg	Baron Carl Haxthausen	Juni 1951	7/12 1951	4-5	24,2	330	140	13,0	100,1
50 lgeas Plantage	Viborg	Direktør Poul Hansen	18/11 1950	2/12 1950	4-5	27,5	388	175	22,7	127,8
ele	Viborg	Direktør P. Kjær	15/5 1950	23/8 1950		24,6	404	169	22,7	126,1
mmingsøgård	Odense	Baron Bille Brahe Selby	18/5 1950	18/8 1950	3-4	28,4	377	172	18,7	122,2
venholm, Auning	Randers	Overjæger V. Andersen	9/7 1950	23/8 1950	7-8	25,9	352	161	23,0	119,5

Revir Locality	Amt County	Skudt eller fremsendt af Shot or forwarded by	Skudt dato Shooting date	Målt dato Measuring date	Alder år Age year	Middelstang- længde cm Mean length of both antlers	Vægt g Weight	Volumen ccm Volume	Skønheds- points Points of Beauty	Total- points Total points
30										
Estrup linge	○ Randers	Direktør Otto Lykke	16/5 1950	23/8 1950	7-8	26,3	370	178	8,3	111,9
rendal Skov	○ København	Godsejer E. Tillisch	9/6 1950	22/7 1954	> 7	23,6	353	139	21,2	110,0
jær, Salling	× Sorø	Greve Ib Holstein	12/6 1950	23/8 1950	4-5	24,3	368	142	17,0	108,6
rringe	× Viborg	Godsejer H. Schütte	7/6 1950	13/7 1951		25,3	355	147	14,0	106,3
llebro	○ Odense	Proprietær E. Lorenzen	20/6 1950	23/7 1952	3	22,1	368	133	15,5	103,3
ø	○ Svendborg	Greve G. Ahlefeldt Bille	4/6 1950	19/12 1952	6-7	25,3	320	145	14,5	102,7
demarskilde	○ Randers	Skovfoged H. Moes	28/10 1950	8/6 1951	3-4	21,8	313	138	18,5	102,1
sterheden	× Ringkøbing	Flv. ekspeditionssekretær C. G. R. Fenger	1/7 1950	17/7 1950		24,3	306	130	20,0	101,8
		Kgl.-skovrider K. Nedergaard Hansen	15/6 1950	23/8 1950	4-5	22,5	292	137	19,5	101,1
19										
kerup Mose ikøb	Frederiksborg	Herr E. Sonne Schmidt	Juli 1949	9/8 1949		26,0	446	208	19,2	139,2
idsgård	○ Odense	Hofjægermester P. Juel	6/7 1949	18/7 1949	7	25,4	420	189	20,1	131,5
abyholm	○ Præstø	Baron Eiler Holch	7/7 1949	18/11 1949		23,1	416	197	14,9	127,2
rendal Skov	○ Sorø	Lensgreve E. Holstein-Holsteinborg	11/6 1949	25/6 1949		26,8	405	163	23,7	127,1
vingård	○ Randers	Landinspektør J. Andersen	8/7 1949	31/3 1953	4-5	26,0	429	164	20,2	125,3
indegård Fed	○ Præstø	Hofjægermester, baron T. Reedtz-Thott	28/5 1949	5/8 1949	6	27,2	370	171	16,5	118,4
d	○ Ålborg	Skovfoged P. Larsen	20/5 1949	9/8 1949	7	25,8	388	150	21,3	118,0
ne	○ Hjørring	Skovrider Sven Larsen	22/5 1949	2/6 1951	3	26,9	348	146	22,3	114,4
te	○ Ålborg	Skovfoged P. Larsen	4/7 1949	9/8 1949		24,6	366	154	18,5	113,6

Revir Locality	Amt County	Skudt eller fremsendt af Shot or forwarded by	Skudt dato Shooting date	Målt dato Measuring date	Alder år Age year	Middelstang- længde cm Mean length of both antlers	Vægt g Weight	Volumen ccm Volume	Skønheds- points Points of Beauty	Total- points Total points
149										
øjbygård	Maribo	Baron R. Bertouch Lehn	Juli 1949	22/7 1953		25,8	343	155	19,2	112,9
ldhøje Plantage ukken udsat fra rerringe)	Ribe	Direktør Claus Sørensen	Okt. 1949	25/9 1950	7	26,0	380	155	11,5	109,0
ele	× Viborg	Direktør P. Kjær	11/6 1949	20/11 1950		23,1	365	137	18,6	107,8
ildemars Slot, singe	○ Svendborg	Lensbaron C. F. S. V. Juel-Brockdorff	1/6 1949	22/1 1950		25,8	348	143	17,0	107,6
ele	× Viborg	Direktør P. Kjær	22/6 1949	23/8 1950		21,6	392	142	12,8	105,4
upgård	Maribo	Skovrider Sv. Bang	17/6 1949	9/8 1949	5-6	29,0	359	151	9,5	105,0
alsteinborg	○ Sorø	Herr Allan Heymann	11/7 1949	Okt. 1949	6-7	24,6	308	120	22,5	101,6
ing Hovedgård	○ Ålborg	Isenkammer Aa. Buus	28/5 1949	10/1 1950		20,0	327	142	16,0	101,3
randegård	○ Præstø	Hofjægermester, baron T. Reedtz-Thott	18/6 1949	5/8 1949	7-8	25,0	315	152	11,5	101,1
148										
anradineslyst Ruds Vedby esegård	Holbæk	Godsejer Frode Hansen	1/6 1948	6/8 1948	5	27,4	475	204	24,3	146,7
alsteinborg	○ Sorø	Kammerherre, baron C. A. Blixen-Finecke	1948	Jan. 1950	ca. 6	25,6	348	166	22,5	119,9
ildemarskilde	○ Sorø	Greve H. Holstein	23/6 1948	1/6 1948		27,0	386	151	19,8	117,2
verringe	○ Odense	Flv. ekspeditionssekretær C. G. R. Fenger	5/6 1948	1/2 1949		24,0	324	167	18,0	112,5
rikes Plantage	× Viborg	Hofjuveler P. U. Michelsen	11/7 1948	18/7 1949	7-8	23,6	353	130	22,7	108,8
ildemarskilde	○ Sorø	Skovfoged J. Jensen	8/7 1948	6/8 1948	5-6	24,0	340	145	18,5	108,0
		Overlæge H. P. Rager	17/6 1948	6/8 1948		23,8	305	140	22,5	106,9

Revir Locality	Am County	Skudt eller fremsendt af Shot or forwarded by	Skudt dato Shooting date	Målt dato Measuring date	Alder år Age year	Middelstang- længde cm Mean length of both antlers	Vægt g Weight	Volumen cm Volume	Skønheds- points Points of Beauty	Total- points Total points
948										
aldemarskilde	Sorø	Flv. ekspeditionssekretær C. G. R. Fenger	5/6 1948	17/7 1956		24,0	316	151	17,5	106,1
jule	× Viborg	Direktør P. Kjær	1/7 1948	28/8 1948		20,2	376	150	13,0	105,7
skjær, Salling	× Viborg	Godsejer H. Schütte	6/6 1948	19/7 1951		23,9	307	137	20,0	103,8
osenvold	○ Vejle	Læge Chr. Føge Jensen	20/6 1948	30/8 1948	5	22,6	342	134	18,0	103,7
rør I. distrikt	Sorø	Skovrider Fr. Lorenzen	18/6 1948	6/8 1948	7	21,6	330	139	16,5	102,0
arum	Frederiksborg	Skovfoged Jacobsen	11/7 1948	21/7 1952	5-6	24,0	286	136	19,5	100,9
psatser nedlagt før, men opmålt efter 1948										
renstrup	København	Skovfoged F. Michelsen	16/11 1922	15/6 1954		26,8	422	191	18,8	131,7
undsgård	Odense	Skovfoged A. Jensen	20/5 1947	18/7 1949		26,6	383	175	18,7	122,8
rør I. distrikt	Sorø	Skovrider Fr. Lorenzen	9/6 1934	6/8 1948		27,8	352	180	19,4	122,5
jule	Viborg	Direktør P. Kjær	14/6 1946	20/11 1950		24,9	352	160	19,8	119,5
rattingsborg, Samsø	Holbæk	Skovfoged A. Nielsen	24/6 1938	2/11 1954		22,3	372	160	22,5	118,9
vede Skov, Tåsinge	Svendborg	Herr Hans Nielsen	7/6 1946	6/8 1948		26,2	360	161	21,4	118,8
rattingsborg, Samsø	Holbæk	Skovfoged A. Nielsen	10/11 1939	2/11 1954		24,4	381	161	19,4	118,0
undsgård	Odense	Skovfoged A. Jensen	20/11 1947	18/6 1949		26,4	324	148	22,3	112,3
rattingsborg, Samsø	Holbæk	Skovfoged A. Nielsen	9/6 1926	2/11 1954		24,2	333	158	17,0	109,8
. Vildmose	Alborg	Dyrlæge A. V. Sørensen	22/6 1944	26/7 1951		22,0	364	168	11,5	109,3
jule	Viborg	Direktør P. Kjær	5/6 1946	23/8 1950		24,7	417	155	7,3	107,9
rør I. distrikt	Sorø	Skovrider Fr. Lorenzen	25/5 1930	6/8 1948		26,8	291	131	23,0	104,8
rattingsborg, Samsø	Holbæk	Skovfoged A. Nielsen	7/6 1932	2/11 1954		25,9	309	134	20,0	104,1
rør I. distrikt	Sorø	Skovrider Fr. Lorenzen	24/5 1937	6/8 1948		22,8	338	133	16,5	101,6
rogskoven Bjerringbro	Viborg	Gårdejer Viggo Fisker	Forår 1946	25/8 1953		25,4	291	134	18,0	100,0

English Summary

For the benefit of Danish sportsmen Count G. Ahlefeldt Bille, now Chief Game Warden of Denmark, undertook, in 1934, the task of measuring Danish roe-deer heads. As from 1950 this service was continued by Vildtbiologisk Station. The present publication contains a survey of the measurements carried out during the period 1948 to 1955. The measurements have been carried out in accordance with the system adopted in 1937 by the Conseil International de la Chasse. During the period of eight years a total of 108 heads obtained a mark exceeding 100.

A new Danish record, scoring 158.5 points, comes from NE Jutland (Fredenslund, page 4), it was killed in 1955.

The heads submitted for measurement came from all parts of the country and when quality is considered it appears that the big heads from W and Mid Jutland (page 10) are up to the standard of those from E Jutland and that even roe-deer from the poor W Jutland heath plantations can grow big heads.

Among the 108 heads 65 were accompanied by the mandible. Their age was found by the tooth-wear method through comparison with mandibles from roe-deer of known age. The age grouping (page 11) shows the occurrence of big heads among all age groups (from 3 to more than 7 years of age) and not just within a few age classes.

Med støtte af Jagtfondens udgives en serie småskrifter under titlen »Danske Vildtundersøgelser«.

Hefterne vil udkomme tvangsfrit, når egnede emner foreligger bearbejdet. Serien skulle bl. a. tjene til at bringe resultater af de vildtbiologiske undersøgelser i en populær og nogenlunde udtømmende form.

Hefterne er beregnet for de interesserede, som ønsker at sætte sig lidt nøjere ind i problemer, der angår dansk vildt og vildtpleje.

Hefterne udleveres gratis, så længe oplaget strækker til.

Hidtil er udkommet:

1. Knud Paludan: Vildtet og landbrugets giftstoffer. Udgået.
2. Knud Paludan og Kai Ulfkjær: Nogle retningslinier for fasanopdræt (illustreret). Udgået.
3. Knud Paludan: Agerhønsenes ynglesæson 1953. Udgået.
4. Marie Hammer, M. Køie og R. Spærck: Undersøgelser over ernæringen hos agerhøns, fasaner og urfugle i Danmark (illustreret).
5. Knud Paludan og Jørgen Fog: Den danske ynglebestand af vildtlevende knopsvaner i 1954 (illustreret).
6. Kai Ulfkjær: Danske råbukkeopsatser (målt i tiden 1948-1955). Illustreret.

Hefterne fås tilsendt ved henvendelse til

Vildtbiologisk station, Kalø pr. Rønde

(Tlf. Rønde 244)

Sammedets kan man tegne sig, hvis man ønsker at få de fremtidige hefter tilsendt, efterhånden som de udkommer.

Desuden har stationen udgivet:

Durward L. Allen: Fasanen og vildtplejen, der ligeledes tilsendes gratis ved henvendelse til stationen.