

MINKEN (*Mustela vison*) OG MINKJAGTEN I DANMARK 1970/71 OG 1972/73

AF JOHS. ANDERSEN



DANSKE VILDTUNDERSØGELSER
HEFTE 34

VILDTBIOLOGISK STATION 1981

Danmarks Miljøundersøgelser
Afd. for Flora- og Faunaøkologi
Kalø, Grenåvej 12, 8410 Rønde

**DANSKE
VILDTUNDERSØGELSER**

HEFTE 34

Johs. Andersen

**MINKEN (*Mustela vison*) OG MINKJAGTEN
I DANMARK 1970/71 OG 1972/73
(*The Mink (Mustela vison) in Denmark*)**

Meddelelse nr. 171 fra Vildtbiologisk Station

1981

KALØ · RØNDE

Indholdet af dette hefte
må kun citeres
med angivelse af kilden

Under redaktion af Tommy Asferg

ISSN 0416 - 7163

Forsideillustration: efter tegning af Sikker Hansen
Gengivet med velvillig tilladelse af Dansk Pelsdyravlerforening

Indholdsfortegnelse:

Indledning	5
Almene bemærkninger om minken	5
Spørgebreve angående mink nedlagt i 1970/71 og 1972/73	6
Minkens forekomst i Danmark	9
Minkavlens udvikling	9
Jagtudbyttet af mink 1968/69 - 1978/79	12
Minkens forekomst 1970/71 og 1972/73	13
Farve og køn hos nedlagte mink	16
Minkjagt	16
Hvor nedlægges minkene	17
På hvilken årstid nedlægges minkene	18
Hvordan nedlægges minkene	18
Hvem driver minkjagt	19
Hvorfor drives der minkjagt	20
Er der fritynglende minkbestande i Danmark	21
English summary	23
Litteratur	24



Fot. L. Trolle

Indledning

Omkring 1930 blev den amerikanske mink indført fra Nordamerika til danske pelsdyrfarme med erhvervsmæssig avl for øje. Hvor der er minkfarme, er der også mulighed for, at der fra tid til anden slipper dyr ud i den frie natur. Dernæst melder spørgsmålet sig, hvorvidt de undvegne dyr vil kunne klare sig og eventuelt etablere egentlige, fritlevende bestande.

Der er ikke tidligere gjort status over fritlevende mink i Danmark, men gennem vildtudbyttestatistikken har det været muligt at indsamle et spørgebrevsmateriale til belysning af minkens forekomst og jagten på den.

Resultaterne af undersøgelsen fremlægges i det foreliggende hæfte. For at lette sammenligning af resultaterne er indsamling og bearbejdelse af materialet i størst muligt omfang sket efter samme retningslinier som ved Vildtbiologisk Stations tilsvarende undersøgelser over vore øvrige jagtbare rovdyr (Jensen og Jensen 1970, 1972 og 1973, Jensen 1977 og Asferg et al. 1977).

Vildtbiologisk Station vil gerne bringe en varm tak til de mange jægere, hvis breve - korte som lange - har gjort det muligt at lave denne undersøgelse. Som ved tidligere tilfælde har det vist sig, at et spørgebrevsmateriale som det foreliggende danner et udmærket grundlag for en bred oversigt over en vildtarts forekomst og jagten på den.

Almene bemærkninger om minken

Minken hører til mårfamilien, der i forvejen er repræsenteret med syv arter i den danske fauna: Skovmår, husmår, ilder, lækat, brud, grævling og odder. Af disse kan minken kun forveksles med ilderen. De to arter kendes lettest fra hinanden på, at ilderen har lyse tegninger på over- og underlæbe, bag øjnene og på kanten af ørerne, mens minken kun har hvide tegninger på underlæben og eventuelt ned på brystet (fig.

1). Pelsen er ensfarvet mørkebrun hos »vildfarvede« mink, og i modsætning til ilderen har minken mørk bunduld. Dog vil de mink, man træffer i naturen, ofte være mutanter med en karakteristisk pelsfarve varierende fra helt hvide til sorte (s. 16).

Den amerikanske minks naturlige udbredelsesområde er Nordamerika, hvor den findes fra Alaska i nord til Florida i syd. I Europa findes enkelte steder en art, flodilderen, som i mange henseender er et modstykke til den amerikanske mink, men på grund af pelsens kvalitet er den amerikanske art blevet foretrukket til opdræt. Flodilderen er aldrig truffet i Danmark og synes i øvrigt at være næsten forsvundet fra Vesteuropa (Niethammer 1963 og Stubbe 1975).

Opdræt af mink i fangenskab stammer også fra Nordamerika, hvor erhvervsmæssig avl nåede et rentabelt niveau omkring 1920. Herefter blev minken snart indført til europæiske pelsdyrfarme, hvor minkavlens udviklede sig roligt i 1930-erne for så at tage et vældigt opsving efter 2. verdenskrig.

Økologisk set er minken meget tilpasningsdygtig, og da undslupne farmdyr tilmed i de fleste tilfælde har kunnet indtage en næsten tom niche, er det mange steder lykkedes for de undslupne dyr at etablere fritlevende bestande: Sverige (Gerell 1967), Norge (Wildhagen 1949), Finland (Westman 1966), Island (Gudmundsson 1952), England (Thompson 1968), Skotland (Cuthbert 1973), Irland (Deane og O'Gorman 1969), Holland (van Wijngaarden et al. 1971) og Østtyskland (Stubbe 1975). Fritlevende mink findes også i Sovjetunionen, hvor der efter få år med traditionel avl endog blev foretaget massive udsætninger med henblik på produktion i fritlevende bestande (Novikov 1962).

Denne udvikling har af flere grunde vakt bekymring. Hvad vil det betyde for balancen i økosystemerne, at der indføres et nyt rovdyr? Hvor stor vil minkens predation på fjerkræ og vildt, især vandfugle, blive? Hvilken betydning vil minken få som konkurrent til andre rovdyr? Her til kan føjes nogle mere principielle spørgsmål angående indførsel og udsætning af fremmede arter.

Spørgbreve angående mink nedlagt i 1970/71 og 1972/73

I foråret 1972 blev der fra Vildtbiologisk Station udsendt spørgebrev til de jægere, som på deres obligatoriske indberetninger om personligt vildtudbytte for jagtsæsonen 1970/71 (1. april 1970 - 31. marts 1971)

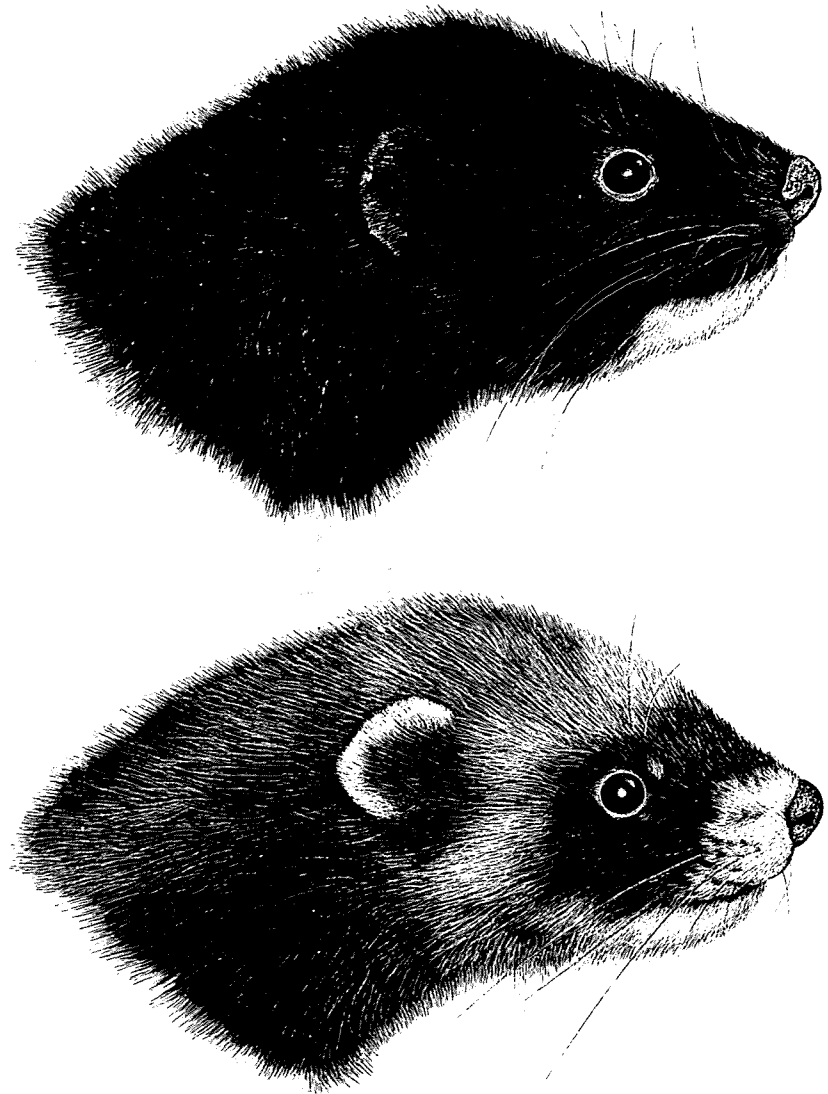


Fig. 1. Vildmink (øverst) og ilder (nederst). Tegninger velvilligst stillet til rådighed af dr. Yngvar Hagen, Norge.

Fig. 1. Wild mink (upper) and polecat (lower). Drawings kindly provided by Dr. Yngvar Hagen, Norway.

		Antal breve			
		Udsendt	Besvaret	Ikke besvaret	Re-turneret
1970/71	Antal jægere	368	309 (84,0%)	41 (11,1%)	18 (4,9%)
	Antal mink påført jagttegn	517	431 (83,4%)	63 (12,2%)	23 (4,4%)
1972/73	Antal jægere	423	335 (79,2%)	71 (16,8%)	17 (4,0%)
	Antal mink påført jagttegn	658	520 (79,0%)	116 (17,6%)	22 (3,3%)
I alt	Antal jægere	791	644 (81,4%)	112 (14,2%)	35 (4,4%)
	Antal mink påført jagttegn	1.175	951 (80,9%)	179 (15,2%)	45 (3,8%)

Tabel 1. Antal jægere og antal mink i spørgebrevsmaterialet.

Table 1. Number of hunters and number of feral mink contained in the questionnaires.

havde angivet at have nedlagt mink. Jægerne blev anmodet om at give oplysninger om, hvor og hvorledes minken(e) var fanget eller skudt og i hvilken måned eller på hvilken årstid. Der blev endvidere spurgt om farven på de(n) nedlagte mink, samt om minken yngede frit på terrænet, eller om det drejede sig om undslupne farmmink. Til sidst blev jægerne opfordret til at give øvrige oplysninger om minkens forekomst på egnen.

Jægerne svarede med stor beredvillighed på henvendelsen, og dette opmuntrede til at skaffe et større grundmateriale, hvorfor der på lignende måde blev rettet henvendelse til minkjægere for sæsonen 1972/73. Der blev i alt udsendt 791 spørgebreve angående 1.175 mink, og der indkom, efter udsendelse af rykkerbreve, ialt 644 svar (81,4%) (tabel 1). For hver af sæsonerne 1970/71 og 1972/73 blev der udstedt ca. 134.000 jagttegn, hvoraf henholdsvis ca. 119.000 (89%) og ca. 120.000 (90%) blev returneret med angivelse af vildtudbytte.

De 644 svarbreve omhandlede 951 anførte mink. 33 jægere (5,1%) havde imidlertid givet forkerte oplysninger på udbytteskemaet. 10 jægere, som tilsammen havde opgivet 17 mink, havde i virkeligheden slet ikke nedlagt mink. I ét tilfælde havde udbyttet været 1 ilder, i et andet 1 kat, og de resterende 8 jægere svarede blot, at der var tale om fejlskrivninger. Af de øvrige 23 jægere med forkerte oplysninger havde 19 jægere med tilsammen 24 anførte mink i virkeligheden nedlagt 63, mens 4 jægere med 20 mink kun havde nedlagt 5. Fejlens ringe antal og størrelse betyder, at vildtudbyttestatistikens oplysninger om nedlagte mink må anses for at være overordentlig pålidelige.

Minkens forekomst i Danmark

Minkavlens udvikling

De første pelsdyrfarme her i landet blev startet i 1928, og omkring 1930 blev de første amerikanske mink indført. Der var i begyndelsen tale om små forhold, hvilket fremgår af den ældste, officielle optælling fra 1932 af pelsdyrholdet i Danmark: 109 farme med 379 sølvraeve, 44 mink, 1.422 ildere og fritter, 30 sumpbævere og 12 blåraeve (Dansk Pelsdyrblad 5(10), 1942: 77). Minken skulle vise sig at blive den helt dominerende art i pelsdyravlen, men der gik dog en del år, før der blev tale om minkavl som egentligt erhverv. Først efter 2. verdenskrig kom der rigtig gang i udviklingen, men så blev der til gengæld tale om en eksplosiv vækst, hvor antallet af minkfarme indtil 1967 steg til ca. 6.000, og hvor antallet af ungeproducerende hunmink (avlstæver) steg til ca. 1 mill. (fig. 2). Siden er antallet af farme faldet til godt 2.000, men den samlede bestand af avlstæver har holdt sig omkring 1 mill. Den gennemsnitlige farmstørrelse er således steget væsentligt fra 1967 til 1980 (henholdsvis 172 og 466 avlstæver pr. farm). I 1967 havde 60% af farmene fra 1 til 100 avlstæver, og kun 5% havde over 500. De tilsvarende tal for 1980 er henholdsvis 17% og 29% (Statistisk Årbog 1969: 125, Dansk Pelsdyravl 43(7), 1980: 277-278).

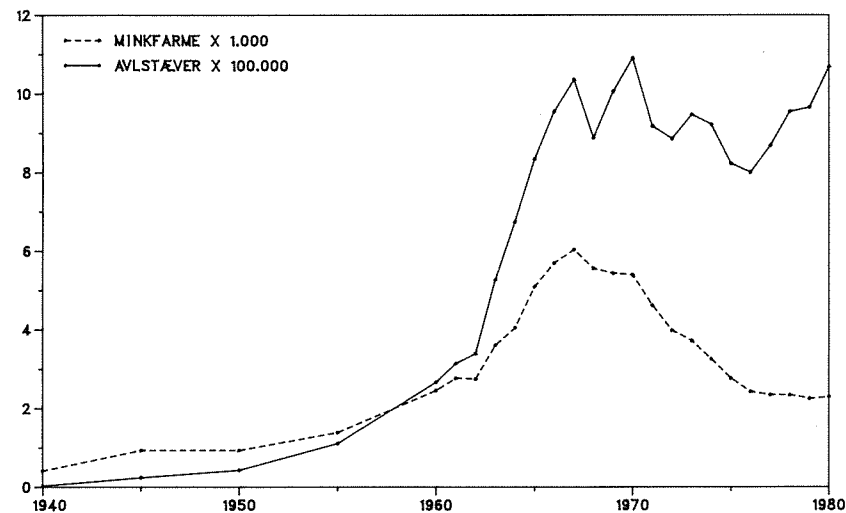


Fig. 2. Antallet af avlstæver $\times 100.000$ (—) og antallet af minkfarme $\times 1.000$ (---) i Danmark i perioden 1940-1980.

Fig. 2. Number of breeding mink females $\times 100,000$ (—) and number of mink farms $\times 1,000$ (---) in Denmark during 1940-1980.

	Minkfarme Antal (%)	Avlstæver Antal (%)	Gennemsnitlig farmstørrelse (avlstæver)	Farme pr. 100 km ²
Nordjylland	2.622 (56,7)	392.344 (42,8)	150	36
Midtjylland	790 (17,1)	188.234 (20,5)	238	6
Fyn og Sydjylland	789 (17,1)	205.149 (22,4)	260	7
Sjælland	393 (8,5)	115.227 (12,6)	293	4
Bornholm	26 (0,6)	16.388 (1,8)	630	5
I alt	4.620 (100,0)	917.342 (100,1)	199	11

Tabel 2. Antal minkfarme, antal avlstæver, gennemsnitlig farmstørrelse udtrykt ved antallet af avlstæver og tætheden af farme inden for hver af Dansk Pelsdyravlerforenings landsdelsforeninger.

Table 2. Number of mink farms, number of breeding females, average farm size expressed by number of breeding females, and the density of farms in each regional branch of Danish Fur Breeders Association.

Den geografiske fordeling af minkfarmene kan i grove træk illustreres ved farmenes fordeling på landsdelsforeninger under Dansk Pelsdyravlerforening, hvori praktisk taget alle danske minkavlere er organiseret (tabel 2 og fig. 3). Fordelingen er vist for 1971, altså mellem de to jagtsæsoner for hvilke der blev udsendt spørgebrev til minkjægere. Nordjylland havde i 1971 den største tæthed af farme, 36 pr. 100 km², mens der i resten af landet var en tæthed på 4-7 farme pr. 100 km². Også med hensyn til farmstørrelse var der store geografiske forskelle. Den gennemsnitlige størrelse var i Nordjylland 150, i Midtjylland, Fyn-Sydjylland og Sjælland henholdsvis 238, 260 og 293 og endelig på Bornholm 630. Det fald, der er sket i antallet af farme i løbet af 1970-erne (fig. 2), har været stærkest i Nordjylland, således at tætheden her er faldet til 14 farme pr. 100 km² i 1980, mens der i resten af landet er 3-4 farme pr. 100 km². Den relative fordeling af de ca. 1 mill. avlstæver er stort set uændret i forhold til 1971 (Dansk Pelsdyravler 43(7), 1980: 277-278).

Minkavlen er især koncentreret omkring byer med større fiskerihavne. På grund af den lette adgang til farmminkens hovedføde, fiskeaffald, blev minkavlen i begyndelsen hovedsagelig drevet som bierhverv af fiskere, men i dag er den erhvervsmæssige avl i stort omfang flyttet til etablerede husdyrbrugere på eksisterende landbrug. Den eksplosive stigning i farmantallet først i 1960-erne skyldes bl.a., at mange lod sig lokke af udsigten til en hurtig fortjeneste i det nye erhverv, men på grund af hård, indbyrdes konkurrence er avlen efterhånden blevet koncentreret på færre, men større brug (H. Pedersen, Dansk Pelsdyravlerforening, pers. medd.).

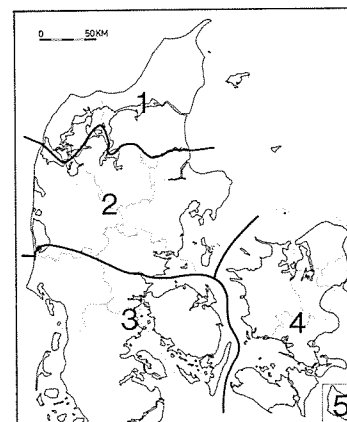


Fig. 3. Landsdelsforeninger under Dansk Pelsdyravlerforening.

1: Nordjyllands Pelsdyravlerforening, 2: Midtjyllands Pelsdyravlerforening, 3: Fyn og Sydjyllands Pelsdyravlerforening, 4: Sjællands Pelsdyravlerforening, 5: Bornholms Pelsdyravlerforening.

Fig. 3. Regional branches of Danish Fur Breeders Association.

1: North Jutland, 2: Mid Jutland, 3: Funen and South Jutland, 4: Sealand, 5: Bornholm.

Den gennemsnitlige hvalpeproduktion pr. avlstæve er ca. 3,5, så fra marts-april, hvor de første hvalpe fødes, og indtil pelsningen i efteråret opbygges der en total minkbestand på 5-6 mill. dyr (avlstæver, hanmink og hvalpe).

Fordelingen på farvetyper svinger noget i takt med mode/efterspørgsel, men der er i reglen tale om ca. 50% standardmink og 50% mutationsmink fordelt på en halv snes typer. Den danske produktion, hvoraf ca. 95% eksporteres, udgjorde i sæsonen 1974/75 13% af verdens samlede produktion af farmopdrættede mink (Dansk Pelsdyravlerforenings Årsberetning 1975:12).

Det er uundgåeligt, at pelsdyr i fangenskab af og til slipper ud og lever i det fri, i hvert fald en tid. Man må derfor regne med, at der har været fritlevende mink i den danske natur næsten lige så længe, som der har været mink i danske pelsdyrfarme.

Flere forhold tyder dog på, at der i reglen har været tale om små, lokale forekomster i egne med mange farme, og at problemerne med fritlevende mink trods alt har været af begrænset omfang. Blandt de spredte notitser om mink i litteraturen refererer Jagt & Fiskeri (22(22), 1950: 327) og Dansk Jagttidende (68(5), 1951: 49) således én og samme begivenhed på Sydfyn, hvor 12 moderhøns og et halvt hundrede fasankyllinger blev taget af mink, så mængden af danske eksemplarer på minkoverfald kan vel næppe have været overvældende. Andre notitser er skrevet med baggrund i bekymringer over den voldsomme udvikling i bestandene af fritlevende mink i Norge, Sverige og vel særlig Island, hvor der i nogle år endog var totalforbud mod minkavl (Dansk Jagttidende 68(5), 1951: 49, Jagt & Fiskeri 26(19), 1955: 293, Jagt & Fiskeri 31(8), 1960: 246).

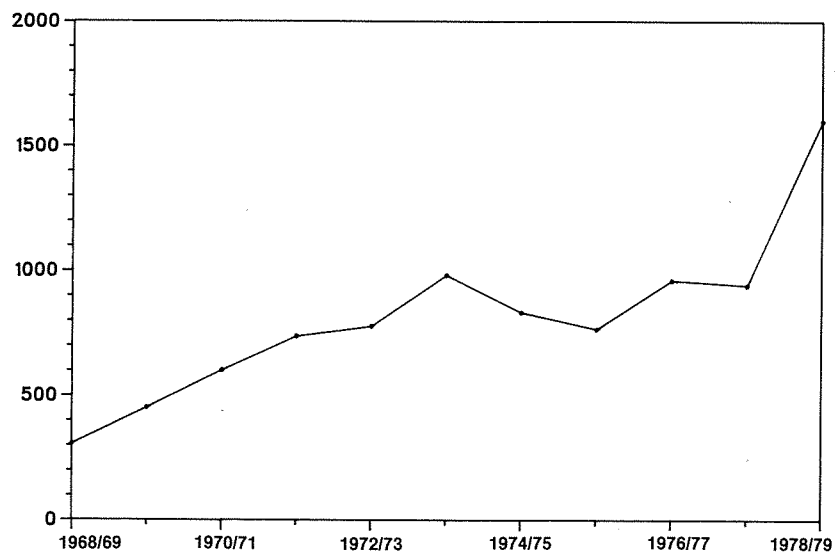


Fig. 4. Jagtudbytte af mink i Danmark i sæsonerne 1968/69 - 1978/79.

Fig. 4. Number of feral mink killed in Denmark during 1968/69 - 1978/79.

Jagtudbyttet af mink 1968/69 - 1978/79

I vildtudbyttestatistikken for sæsonerne 1970/71 og 1972/73 angives udbyttet af mink med afrundede tal til henholdsvis 600 og 800 (Strandgaard 1972 og 1974). Disse tal er baseret på Vildtbiologisk Stations EDB-sammentællinger og er korrigeret for ikke afleverede udbytteskemaer. Selv om der som nævnt kun er tale om fejlangivelser i ringe omfang, så ligger det samlede antal nedlagte mink formentlig noget over vildtudbyttestatistikens tal, idet f.eks. kun en del af de mink, der drukner i fiskeruser eller dræbes i trafikken, findes eller »nedlægges« af personer med jagttegn. Herudover fanges der hvert år et antal mink i andre ikke-jagtlige situationer, f.eks. af minkfarmere, der fanger nyligt undslupne mink i farmenes umiddelbare nærhed. Sådanne mink er uden egentlig vildtbiologisk og jagtlig interesse, da de i reglen indfanges hurtigt.

Minken var med på vildtudbytteskemaet for første gang i sæsonen 1968/69. Før den tid findes der ikke tal for jagtudbyttets størrelse. Fig. 4 viser udbyttet i perioden 1968/69 - 1978/79. De små tal og den korte registreringsperiode gør det meget svært at vurdere svingninger og tendenser i udbyttet. Tallene for de første par år er formodentlig for lave,

idet jægerne har en tendens til at overse en ny vildtart på udbytteskemaet (Strandgaard og Asferg 1980). Det årlige udbytte har i 1970-erne ligget på et niveau på knap 1.000. Fra 1977/78 til 1978/79 steg udbyttet pludseligt til ca. 1.600, men det behøver ikke være udtryk for en reel, vedvarende stigning i den »jagtbare« minkbestand. De store snemængder i vinteren 1978/79 forårsagede sammenbrud af hegn og minkgårde i stort omfang, og dette kan meget vel have forøget antallet af undslupne, fritlevende mink (jvf. Dansk Pelsdyravl 42(3), 1979: 108 og Trolle 1979).

Den geografiske fordeling af minkudbyttet bør vurderes med yderste forsigtighed, da der er tale om meget små tal. I begyndelsen af 1970-erne havde Nordjyllands amt det største udbytte pr. arealenhed, 4,5 mink pr. 100 km², efterfulgt af Vestsjællands og Ribe amter. Den relative fordeling er siden ændret noget. Vestsjællands amt har sidst i 1970-erne landets højeste udbytte, 12,7 mink pr. 100 km², men også i Nordjylland, Ribe, Ringkøbing, Storstrøm og Bornholms amter er udbyttet relativt højt (3-5 mink pr. 100 km²). For landet som helhed ligger udbyttet pr. 100 km² lidt over 2.

Set i forhold til antallet af farme (ca. 5.000 omkring 1970, fig. 2) og det maksimale antal fammink (ca. 5 mill. omkring 1970, s. 11) er det årlige jagtudbytte omkring 1.000 dyr meget lavt.

Minkens forekomst 1970/71 og 1972/73

På grundlag af jægerens oplysninger er der på de to kort fig. 5 og 6 indtegnet nedlæggelsessted for henholdsvis 431 mink fra sæsonen 1970/71 og 520 fra sæsonen 1972/73. For begge sæsoner gælder, at hovedparten af udbyttet er nedlagt i Vendsyssel, på Esbjerg-Varde-egnen og omkring Slagelse-Sorø. Der er ofte større eller mindre koncentrationer omkring byer med fiskerihavne, men i øvrigt ser det ud til at være muligt at nedlægge mink i praktisk taget alle egne af landet. Den gode overensstemmelse mellem de to kort tyder på, at den relative, geografiske fordeling af fritlevende mink er nogenlunde stabil. Dette indtryk styrkes af oplysningerne i vildtudbyttestatistikken, selv om der dog er sket nogle mindre forskydninger gennem 1970-erne (se ovenfor).

Hvorvidt der forekommer mink på en bestemt lokalitet lader til at være et spørgsmål, om der findes farme i nærheden af det pågældende sted. Dette indtryk fås umiddelbart fra brevene, der omhandler nedlagte mink i Jylland og på Fyn og Sjælland, men helt tydeligt bliver det, hvis man ser på minkens forekomst på mindre og små øer. Ifølge svarbrevene er der nedlagt mink på Mors, Læsø, Langeland, Nekselø, Omø, Lol-

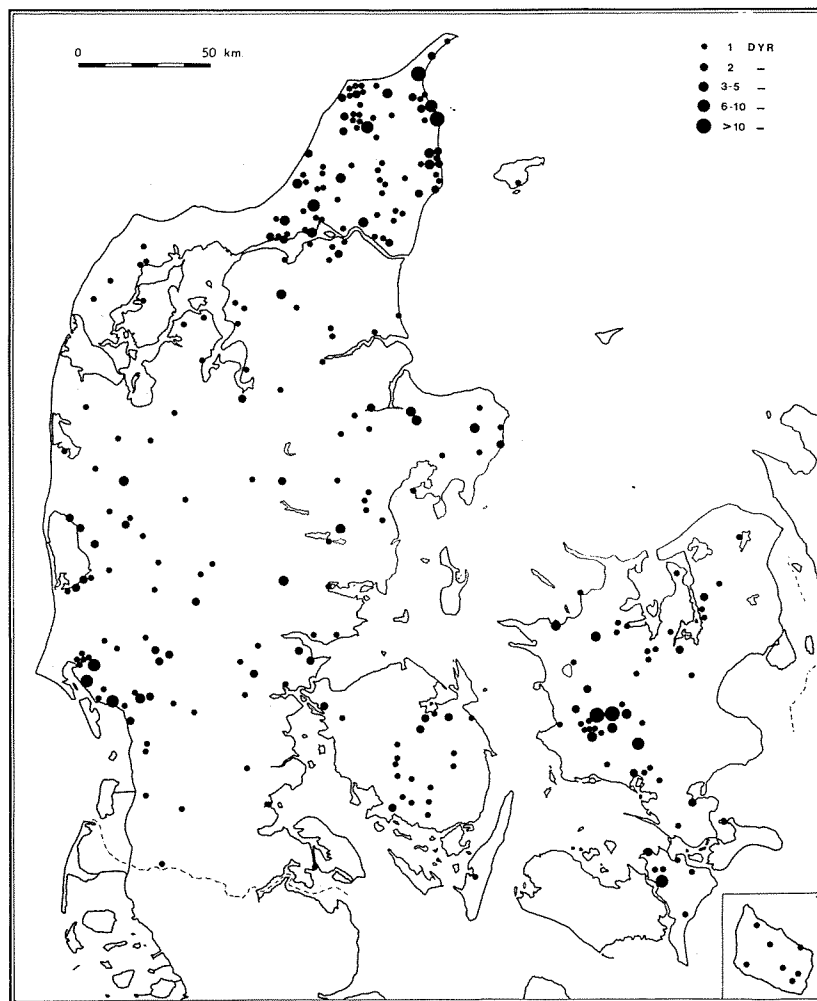


Fig. 5. Lokalitet for 431 mink nedlagt i jagtsæsonen 1970/71.
 Fig. 5. Localities for 431 feral mink killed during the hunting season 1970/71.

land, Falster, Møn, Nyord, Bogø og Bornholm. Bortset fra to tilfælde kan minkens forekomst efter al sandsynlighed føres tilbage til farme på de pågældende øer. Tilsvarende gælder det for næsten alle øvrige øer, hvor der ikke er nedlagt mink, at der ikke findes farme på disse. Der findes ingen farme på Neksø og Nyord, men minken har kunnet spredes

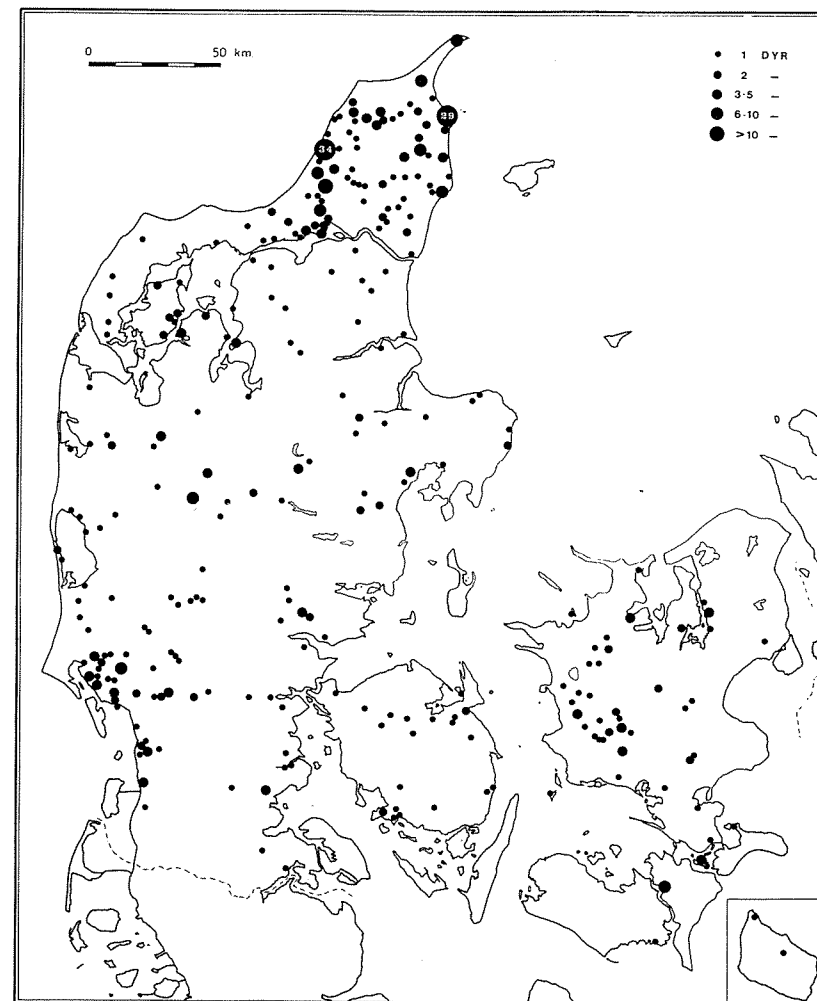


Fig. 6. Lokalitet for 520 mink nedlagt i jagtsæsonen 1972/73.
 Fig. 6. Localities for 520 feral mink killed during the hunting season 1972/73.

hertil fra henholdsvis Sjælland og Møn. Disse enkelte iagttagelser antyder minkens spredningsevne under danske forhold.

Kortene (fig. 5 og 6) giver formentlig et næsten fuldstændigt billede af minkens forekomst i begyndelsen af 1970-erne. Der er desuden god overensstemmelse mellem fordelingen af nedlagte mink og jægerens ud-

sagn om mængden af fritlevende dyr, så der er grund til at formode, at kortene også afspejler forskelle i »bestandstæthed«.

Farve og køn hos nedlagte mink

I de indhentede oplysninger er farve angivet for 822 nedlagte mink. Der er anvendt omkring 30 farvebetegnelser, så det er et broget billede, der tegner sig. Minkjægere er som regel ikke fagfolk, hvad mink angår, hvorfor der ofte benyttes almindelige farvebetegnelser som sort, brun, grå og hvid samt alle overgange mellem disse. Enkelte skriver blå, gul, rød og sølvfarvet. Mange jægere har dog forespurgt hos minkavlere, så også mere faglige begreber som standard, pastel, pearl, blackcross, jet-black, safir m.fl. benyttes i brevene.

Hovedparten af minkene, ca. 60%, er angivet som sorte eller standard, ca. 20% som brune eller pastel, ca. 5% som grå og ca. 5% som hvide, mens der for de resterende ca. 10% er benyttet mere specielle eller tvetydige betegnelser. Brevene for de to sæsoner stemmer ikke helt overens på dette punkt, idet der i 1970/71 var 46% sort/standard og 26% brun/pastel, mens de tilsvarende tal for 1972/73 var henholdsvis 67% og 16%.

Hos farmmink, der slipper ud og etablerer sig i det fri, vil pelsens farve i løbet af få generationer ændre sig til den naturlige, mørkebrune vildfarve.

Imidlertid svarer farvefordelingen i jagtudbyttet stort set til fordelingen blandt farmminkene i hver af de to sæsoner, så der er ingen tvivl om, at en meget væsentlig del af udbyttet består af undslupne farmdyr, og at eventuelle, fritlevende bestande til stadighed suppleres med nye mink fra farmene.

For 190 af de nedlagte mink er der angivet køn. Fordelingen var helt ens for de to sæsoner, 59% hunner og 41% hanner. Selv om der vel nok er flere hunmink end hanmink i farmene, er det lidt overraskende, at forskellen i jagtudbyttet er så stor. I farmene fødes lige mange hvalpe af hvert køn, men som nogle af jægerne anfører, så kan forskellen måske skyldes, at de mindre hunner lettere slipper ud end hannerne.

Minkjagt

Indtil begyndelsen af 1950-erne kunne der ikke lovligt drives jagt på mink her i landet, men på grund af det stigende antal undslupne og i nogle tilfælde fritlevende pelsdyr blev det ved en revision af mark- og vejfredsloven i 1953 bestemt, at »Såfremt et i fangenskab opdrættet pelsdyr slipper ud og ikke er indfanget inden 2 måneder, anses det for

vildt«. Denne bestemmelse gælder stadig og følges op af jagtlovens § 27, stk. 3: »Pelsdyr, der i henhold til mark- og vejfredsloven anses for vildt, må jages hele året«.

Den i mark- og vejfredsloven nævnte 2 måneders regel står mange uforstående overfor, idet man ikke kan se på en mink, om den har været ude i 2 måneder. Bestemmelsen kan dog være af betydning, hvor det drejer sig om undslupne, mærkede dyr, eller i katastrofetilfælde, hvor f.eks. en storm vælter bure, og mange dyr undslipper. En uvenlig nabo kan da ikke med rimelighed straks fange og beholde de undslupne dyr.

Iflg. jagtlovens § 18 og landbrugsministeriets bekendtgørelse nr. 301 af 6. august 1968 må kassefælder kun bruges i perioden 16. juni - 29. februar. I undtagelsesbestemmelserne i jagtlovens § 38 er nævnt, at i gård, på gårdsplads, i hønsegårde, anderier o.s.v. må der fanges ræve, husmår, ilder og lækat (hermelin) - men mink er ikke nævnt.

Sammenfattende kan man konkludere, at mink - bortset fra de to første måneder efter undvigelse - må jages hele året, men må dog i perioden 1. marts - 15. juni ikke tages i kassefælder.

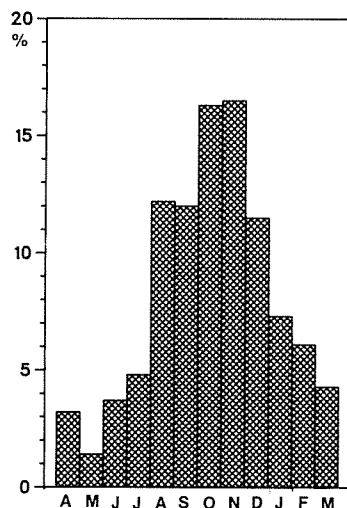
I de udsendte spørgebrev blev jægerne som omtalt side 8 stillet nogle helt konkrete spørgsmål angående jagten på mink. Takket være de mange indkomne oplysninger har det været muligt at få et godt billede af hvor, hvornår og hvordan minkene nedlægges, samt hvem der nedlægger dem og hvorfor. Der er næsten fuldstændig overensstemmelse mellem brevene fra de to sæsoner vedrørende disse punkter. De fleste breve vidner om, at minken er et utraditionelt og tilfældigt jagtbytte.

Hvor nedlægges minkene?

For 664 af brevenes 951 mink kom der oplysning om, på hvilke lokaliteter de var blevet nedlagt. Beskrivelserne omfatter så mange forskellige eksempler, at der vanskeligt kan nævnes steder, hvor minken *ikke* kan træffes. Dog er det sjældent at se den klatre; kun et par gange er den observeret i træer, ligesom den - i modsætning til husmåren - yderst sjældent træffes på loftetager. 60% af minkene er nedlagt på »naturlige« opholdssteder, d.v.s. våde lokaliteter som ved vandløb, moser, søer og fjorde. Hertil kommer 5% nedlagt ved dambrug. Minken tages ofte ved bygninger, for 8% vedkommende blot beskrevet som landbrugsejendomme, mens 15% er taget ved hønsehus, andegård, dueslag o.lign. 4% er nedlagt i skov, plantage og på mark, mens de resterende 8% er taget på mere specielle steder, oftest i bygninger (drivhus, sommerhus, kontor, biograf, kælder, silo m.m.). Det synes hovedsageligt at være nyligt undslupne mink, der nedlægges i og ved bygninger.

Fig. 7. Den procentiske fordeling på årets måneder af 535 mink nedlagt i jagtsæsonerne 1970/71 og 1972/73.

Fig. 7. The monthly distribution of 535 feral mink killed during the hunting seasons 1970/71 and 1972/73.



På hvilken årstid nedlægges minkene?

For 535 mink er det oplyst, i hvilken måned de er nedlagt (fig. 7). Der nedlægges mink i alle årets måneder, men ca. $\frac{2}{3}$ af udbyttet er taget i de vigtigste jagtmåneder august-december, flest i oktober-november. Formodentlig afspejler diagrammet stort set den totale, jagtlige aktivitet, men er i øvrigt også i god overensstemmelse med variationer gennem året i det totale antal mink på farmene (jvf. s. 11).

Hvordan nedlægges minkene?

Brevene fortæller endvidere, hvilke jagtmåder og -redskaber der blev anvendt ved nedlæggelsen af 834 mink. Langt de fleste er skudt (50%) eller fanget i fælde (27%). 9% er opgivet som »nedlagt«, hvilket sikkert oftest betyder, at minken er skudt. Endvidere er 6% taget af hund og 2% »slået ihjel«. Brev, hvor udtrykket »slået ihjel« benyttes, indeholder ofte detaljerede og dramatiske beskrivelser af akutte situationer, hvor minken er taget på fersk gerning i et hønsehus eller lignende, og hvor der er brugt forhåndenværende »jagtrekskaber« som f.eks. skovl, greb, rive, stok, sten, kost eller træsko. De sidste 6% af minkene er ikke nedlagt i egentlig forstand, men druknet i fiskeruser, trafikdræbte eller blot dødfundne.

Decideret minkjagt drives kun af få jægere og da næsten udelukkende som fældefangst. Fælderne (kassefælder) sættes op, hvor der er særlig

Antal mink nedlagt pr. jæger	Minkjægere		Nedlagte mink	
	Antal	% af total	Antal	% af total
1	471	74,3	471	49,2
2	105	16,6	210	21,9
3	29	4,6	87	9,1
4	10	1,6	40	4,2
5	8	1,3	40	4,2
6	4	0,6	24	2,5
7	3	0,5	21	2,2
8	-	-	-	-
9	1	0,2	9	0,9
10	-	-	-	-
11	1	0,2	11	1,1
-	-	-	-	-
21	1	0,2	21	2,2
-	-	-	-	-
24	1	0,2	24	2,5
I alt	634	100,3	958	100,0

Tabel 3. Fordeling af antallet af nedlagte mink i jagtsæsonerne 1970/71 og 1972/73.

Table 3. Frequency distribution of bagged feral mink during the hunting seasons 1970/71 and 1972/73.

gode muligheder, f.eks. ved visse jyske åers nedre løb eller når der observeres mink eller spor af dem på steder, hvor de kan gøre skade. Med et udbytte på 2,0 mink pr. jæger ligger fældejægere over gennemsnittet på 1,5 for alle minkjægere (jvf. tabel 3).

Hvem driver minkjagt?

I sæsonerne 1970/71 og 1972/73 har 1 ud af hver ca. 200 danske jægere nedlagt mink. Af de 634 jægere, der bekræftede at have nedlagt mink, har de 576 (90,9%) kun nedlagt 1 eller 2 dyr, og kun 11 (1,9%) har nedlagt over 5 (tabel 3). I gennemsnit har jægerne som nævnt nedlagt 1,5 mink.

Omkring halvdelen af de danske mår- og ilderjægere er tilknyttet land- og skovbrug, og skytternes udbytte af mår og ilder ligger over gennemsnittet (Jensen og Jensen 1970 og 1972). Blandt minkjægerne er kun ca. $\frac{1}{3}$ tilknyttet land- og skovbrug, mens resten er fordelt over mange forskellige erhverv. »Skovfolkene« gennemsnitlige udbytte afviger imidlertid ikke fra gennemsnittet på 1,5 for alle erhvervsgrupper.

Betragtes størrelsen af udbyttet i forhold til jægerens alder, ses en tendens til, at de yngste jægere har mindst succes, dog afhængig af den benyttede jagtform, idet gennemsnitsudbyttet for fældejægere generelt lig-

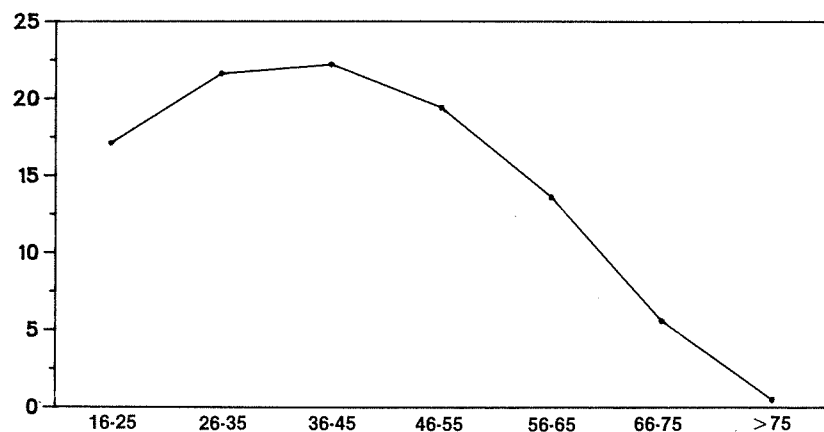


Fig. 8. Den procentiske aldersfordeling blandt 624 jægere, der bekræftede at have nedlagt mink i jagtsæsonerne 1970/71 og 1972/73.

Fig. 8. The percentage age distribution of 624 hunters who bagged feral mink during the hunting seasons of 1970/71 and 1972/73.

ger over udbyttet for andre jægere i samme aldersklasse. Interessen for fældefangst synes at være stigende med jægerens alder. I fig. 8 er vist aldersfordelingen for 624 minkjægere.

Hvorfor drives der minkjagt?

At dømmen efter jægerens udsagn er minken ikke velkommen i den danske natur. Den nyder således ikke noget af den tolerance, der i de senere år er kommet nogle af vore »oprindelige« rovdyr til gode, f.eks. ilder, lækat og grævling (Jensen og Jensen 1972 og 1973 og Asferg et al. 1977).

Mink er ikke genstand for egentlig jagt, men nedlægges ofte, når de færdes, hvor der er risiko for, at de kan gøre skade på fjerkræ, eller de tages på fersk gerning. Enkelte fældejægere driver minkjagt for jagtens skyld (s. 18), men det er det generelle indtryk fra brevene, at mange mink nedlægges, når jægeren tilfældigt møder dem i naturen under udøvelse af anden jagt, oftest andejagt, men i enkelte tilfælde også duejagt, sneppejagt, bukkejagt m.v.

Selv om minken i generationer har levet i fangenskab, er der mange vidnesbyrd om, at den har jagtinstinktet i behold og er i stand til at dræbe. Af de 644 svarbreve indeholdt godt 100 mere eller mindre dramatiske beskrivelser af overfald på tamt fjerkræ. Det går især ud over høns og ænder, idet der i 53 tilfælde beskrives hønsedrab og i 32 tilfælde angreb på tamænder samt tamme grænder i anderier. Hønsedrabene om-

fatter oftest 10-25 høns, men eksemplerne spænder fra 1 enkelt høne til 100! Der beskrives endvidere 15 tilfælde af drab på duer (1-15 stk.), mens 4 beretter om gæs (5 stk.) og et enkelt om kalkuner (3 stk.). Endelig fortæller 7 breve om overfald på fasaner i fasanerier (6-40 dræbt), og et enkelt om agerhøns, idet en skytte mistede ikke mindre end 60 fugle. For fuldstændighedens skyld skal det nævnes, at minken også kan tage æg, men det sker dog kun undtagelsesvis.

Der er altså god grund til at nedlægge mink i og ved hønsehuse og lignende steder, men den frygt, der hyppigt fremføres af jægere, for at minkens effektivitet som rovdyr under »hønsegårdsforhold« også gælder i forhold til den vilde fauna, kan ikke bekræftes gennem brevene. Der berettes i alt om en snes iagttagelser af mink i færd med at æde i fri natur. Af fødeemner nævnes fisk, især ål, men også brasen, ørred og ålekvabbe, og fugle, især måger og ænder.

Er der fritynglende minkbestande i Danmark?

I spørgebrevene blev jægerne endvidere spurgt, om minken yngler i det fri. Mange udtalte sig om dette interessante punkt, nogle i ganske korte vendinger, men en del også med mere fyldige kommentarer. Heller ikke i dette spørgsmål var der større forskel på de to sæsoner. I 1970/71 mente 48 jægere (24%), at minken ynglede i det fri, og 151 (76%) mente, at den ikke gjorde, mens de tilsvarende tal for 1972/73 var henholdsvis 67 (35%) og 127 (65%). Blandt de jægere, der mente, at minken ynglede i det fri, var mere end halvdelen fra Vendsyssel.

I 51 tilfælde har brevskriverne begrundet deres mening med observation af unger, eller de har bemærket fostre eller diede pattevorter hos nedlagte hunmink. I en del tilfælde er indfangede mink afleveret til pelsdyravlere, og da er det flere gange sket, at hunmink har fået unger nogle dage efter afleveringen, hvorfor de altså må have været drægtige, da de blev fanget. Størrelsen på sådanne kuld er oftest 3-6, men i et enkelt tilfælde er angivet 12. Enkelte jægere har set mink flytte unger ved at bære dem i munden, og andre har set, hvorledes unger svømmede i vandløb i en række efter moderen. Parring i det fri er også observeret, men kun én enkelt gang.

Der er 22 jægere, der omtaler eller beskriver reder eller bo af mink, og en enkelt har endda iagttaget en rede med unger. I nogle tilfælde er redden fundet under gamle både og pramme eller i drænrør og lign., men de fleste observationer gælder dog huller i brinker. Nogle mener, at der er



Fig. 9. Huller som dette i brinker og dæmninger kan være tegn på forekomst af mink. Bygholm Hoveddæmning, Vejlerne (maj 1978). Fot. J. Fog.

Fig. 9. Burrows in riversides and dams may be a sign of feral mink activity. Bygholm Hoveddæmning, Vejlerne, North West Jutland (May 1978). Fot. J. Fog.

tale om vandrottehuller, andre, at minken selv har gravet dem. Forfatteren har selv haft lejlighed til at se, at minken er i stand til at grave huller (fig. 9). På lokaliteten, hvorfra fotografiet stammer, var der en mængde 20-30 cm dybe huller, som tilsyneladende ikke var beboet. Et enkelt hul havde dog en rede af græs i bunden. Også nogle af jægerne har observeret, at en mink i reglen har flere, sommetider mange huller.

Sammenfattende kan det siges, at der forekommer fritlevende mink i de fleste egne af landet, og at de tætteste bestande findes, hvor tætheden af farme er størst, d.v.s. i Nordjylland, på Esbjerg-Varde-egnen og omkring Slagelse og Sorø. Det er imidlertid svært at afgøre, om der findes fritlevende minkbestande, der vil kunne klare sig i flere generationer uden stadig tilgang af undslupne dyr. Selv om det er muligt for minken at yngle i det fri under danske forhold, så kan forklaringen bag de mange observationer af unger jo udmærket være den, at det oftest drejer sig om drægtige hunner, der er sluppet ud fra farme og har født ungerne i det fri. Der er flere forhold, der viser, at der til stadighed slipper mink ud fra farme, dels de mange mutationsmink i jagtudbyttet, dels den tilknytning til bebyggelse, der kan spores hos en del af minkene.

Det er svært at forklare, hvorfor vi i Danmark ikke har oplevet den eksplosionsagtige udvikling i bestandene af egentlig fritlevende mink, som man har set i vore nordiske nabolande. Måske skyldes det den tættere befolkning og den deraf følgende større uro her i landet. Størstedelen af de undslupne mink fanges hurtigt og får vel ikke tid til at »blive vilde«, ligesom f.eks. de mange fiskeruser i vore forholdsvis små vandløb vil tage mange af de fritlevende mink og dermed vanskeliggøre etableringen af vilde bestande. Heller ikke i selv de mest velegnede områder, f.eks. Vejlerne i Nordjylland, synes minken at kunne danne egentlige bestande, så den virkelige forklaring er måske, at den danske natur ikke kan opfylde alle grundlæggende, biologiske behov for dette ellers så tilpasningsdygtige rovdyr.

English summary

A survey of the occurrence and hunting of feral American Mink (*Mustela vison*) in Denmark is presented, based on 644 replies received from questionnaires sent to all 791 hunters, who in their replies to the official game bag record had claimed Mink kills during the hunting seasons 1970/71 and/or 1972/73 (Table 1, p. 8).

The American Mink was introduced into Danish fur-farms around 1930, and in subsequent decades Mink-farming expanded rapidly, especially after World War II (Fig. 2, p. 9). The geographical distribution of Mink-farms is given in Table 2, p. 10 and Fig. 3, p. 11.

Feral Mink have been included in official Danish bag records since 1968/69. During the 1970's the annual bag has been approximately 1,000 (Fig. 4, p. 12).

Fig. 5, p. 14 and Fig. 6, p. 15 show localities for 431 and 520 feral Mink killed in 1970/71 and 1972/73 respectively. Except for some smaller islands Mink occur throughout the country. Highest densities are found in areas with high densities of Mink-farms, i.e. North Jutland, West Jutland, and South West Sealand.

In Denmark feral Mink may be hunted throughout the year, but to allow recapture of newly-escaped animals a Mink is not declared »feral« until it has been at large for two months. The monthly distribution of the bag (Fig. 7, p. 18) mainly reflects total hunting activity, but it seems also to be correlated with monthly variations in the number of Mink in farms. Most bagged Mink are shot (50%) or trapped (27%). 60% of the bag is taken along streams, bogs, lakes and fiords, and around 30% is taken in or near buildings, most often farmhouses with poultry and game birds.

Escaped Mink occur almost throughout the country. Whether these animals will be able to form self-sustaining populations is still an open question; breeding females have been found in the wild, but at the same time a substantial part of the bag seems to consist of newly-escaped farm-animals, which are recognisable by pelt colouration and behaviour.

It is difficult to explain why Denmark has not yet experienced the establishment of large, self-sustaining Mink-populations as has been the case in other parts of Scandinavia. Although suitable habitats appear to exist, the explanation might be that the Danish countryside is unable to fulfil all of the fundamental, biological requirements of the Mink.

Litteratur

- Asferg, T., Jeppesen, J. L. og Sørensen, J. Aa., 1977: Grævlingen (*Meles meles*) og grævlingejakten i Danmark 1972/73. - Danske Vildtundersøgelser 28, 56 pp.
- Cuthbert, J. H., 1973: The origin and distribution of feral mink in Scotland. - Mammal Review 3: 97-103.
- Deane, C. D. og O'Gorman, F., 1969: The spread of feral mink in Ireland. - Irish Naturalists' Journal 16: 198-202.
- Gerell, R., 1967: Dispersal and acclimatization of the mink (*Mustela vison* Schreb.) in Sweden. - Viltrevy 5: 1-38.
- Gudmundsson, F., 1952: Bird protection in Iceland. - Bull. Int. Comm. Bird Prot. 6: 153-160.
- Jensen, B., 1977: Ræven (*Vulpes vulpes*) og rævejagten i Danmark 1973/74. - Danske Vildtundersøgelser 27, 24 pp.
- Jensen, A. og Jensen, B., 1970: Husmåren (*Martes foina*) og mårjakten i Danmark 1967/68. - Danske Vildtundersøgelser 15, 44 pp.
- Jensen, A. og Jensen, B., 1972: Ilderen (*Putorius putorius*) og ilderjakten i Danmark 1969/70. - Danske Vildtundersøgelser 18, 32 pp.
- Jensen, A. og Jensen, B., 1973: Lækat (*Mustela erminea*), Brud (*Mustela nivalis*) og lækatjakten i Danmark 1970/71. - Danske Vildtundersøgelser 21, 23 pp.
- Niethammer, G., 1963: Die Einbürgerung von Säugetieren und Vögeln in Europa: 104-106. - Hamburg, Paul Parey.
- Novikov, G. A., 1962: Carnivorous mammals of the fauna of the USSR: 159-162. - Jerusalem, Israel Program for Scientific Translations.
- Strandgaard, H., 1972: Vildtudbyttet i årene 1969/70 og 1970/71. - Dansk Vildtforskning 1971-72: 31.
- Strandgaard, H., 1974: Vildtudbyttet i årene 1971/72 og 1972/73. - Dansk Vildtforskning 1973-74: 28.
- Strandgaard, H. og Asferg, T., 1980: The Danish Bag Record II. Fluctuations and trends in the game bag record in the years 1941-1976 and the geographical distribution of the bag in 1976. - Danish Review of Game Biology 11 (5), 112 pp.
- Stubbe, M., 1975: Der Amerikanische Nerz *Mustela vison* (Schreber, 1777) in der DDR. - Beiträge zur Jagd- und Wildforschung 9: 364-386.
- Thompson, H. V., 1968: British wild mink. - Annals of Applied Biology 61: 345-349.
- Trolle, L., 1979: Mink. - Fjælstaunijn 3 (1): 4-6.
- Westman, K., 1966: Minkin levinneisydestä Suomessa. (Occurrence of feral American mink (*Mustela vison*) in Finland). - Soumen Riista 18: 101-116.
- van Wijngaarden, A., van Laar, V. og Trommel, M. D. M., 1971: De Verspreiding van de Nederlandse Zoogdieren. (The distribution of the mammals of the Netherlands). - Lutra 13: 1-41, (Incl. Kaarten 1-64).
- Wildhagen, Aa., 1949: Minken (*Mustela vison* Schreb) i Norge. - Fauna 2: 107-128.

Serien »Danske Vildtundersøgelser«, der udkommer tvangfrit, når egnede emner foreligger bearbejdet, fås så langt oplaget rækker, gratis tilsendt ved henvendelse til:

Vildtbiologisk Station, Kalø, 8410 Rønde (tlf. (06) 37 12 44)

1. Knud Paludan: Vildtet og landbrugets giftstoffer. 11 sider. 1953.
2. Knud Paludan og Kai Ulfkjær: Nogle retningslinier for fasanopdræt. 32 sider. 1954.
3. Knud Paludan: Agerhønenes ynglesæson 1953. 20 sider. 1954.
4. Marie Hammer, M. Køie og R. Spårck: Undersøgelser over ernæringen hos agerhøns, fasaner og urfugle i Danmark. 24 sider. 1955.
5. Knud Paludan og Jørgen Fog: Den danske ynglebestand af vildtlevende knopsvaner i 1954. 47 sider. 1956.
6. Kai Ulfkjær: Danske råbukkeopsatser (målt i tiden 1948-1955). 23 sider. 1956.
7. Knud Paludan: Ringmærkning af agerhøns 1950-54. 27 sider. 1957.
8. Jørgen Fog: Mærkning af opdrættede gråænder 1950-55. 32 sider. 1958.
9. H. Strandgaard: Vildtudbyttet i Danmark. 120 sider. 1962.
10. Knud Paludan: Ederfuglene i de danske farvande. 87 sider. 1962.
11. Annelise Jensen: Odderen i Danmark. 48 sider. 1964.
12. Knud Paludan: Grågåsens træk og fældningstræk. 54 sider. 1965.
13. H. Strandgaard, Birger Jensen, F. Christoffersen og P. Valentin Jensen: Undersøgelser over Kronvildtet i Danmark. 184 sider. 1967.
14. Anders Holm Joensen: Urfuglen i Danmark. 102 sider. 1967.
15. Annelise Jensen og Birger Jensen: Husmåren (*Martes foina*) og mårjagten i Danmark 1967/68. 44 sider. 1970.
16. Dorete Bloch: Ynglebestanden af Knopsvane (*Cygnus olor*) i Danmark i 1966. 47 sider. 1971.
17. P. Uhd Jepsen: Vildtreservatet Felsted Kog. 60 sider. 1972.
18. Annelise Jensen og Birger Jensen: Ilderen (*Putorius putorius*) og ilderjagten i Danmark 1969/70. 32 sider. 1972.
19. Ib Clausager: Skovsneppen (*Scolopax rusticola*) som ynglefugl i Danmark. 39 sider. 1973.
20. Anders Holm Joensen: Ederfuglen (*Somateria mollissima*) som ynglefugl i Danmark. 36 sider. 1973.
21. Annelise Jensen og Birger Jensen: Lækat (*Mustela erminea*), Brud (*Mustela nivalis*) og lækatjagten i Danmark 1970/71. 23 sider. 1973.
22. Hans Jørgen Degn: Urfuglens (*Lyrurus tetrix*) forekomst i Danmark 1973. 32 sider. 1973.
23. Hans Jørgen Degn: Egernets (*Sciurus vulgaris*) nuværende og tidligere forekomst i Danmark. 48 sider. 1974.
24. P. Uhd Jepsen: Vadehavet vildtreservat med øen Jordsand. 80 sider. 1975.
25. Egon Bennetsen: Sikavildtet (*Cervus nippon*) i Danmark. 32 sider. 1976.
26. Niels-Ole Søndergaard, Anders Holm Joensen og Ebbe Bøgebjerg Hansen: Sælernes forekomst og sæljagten i Danmark. 80 sider. 1976.
27. Birger Jensen: Ræven (*Vulpes vulpes*) og rævejagten i Danmark 1973/74. 24 sider. 1977.
28. Tommy Asferg, Johnny Lund Jeppesen og Janne Aaris Sørensen: Grævlingen (*Meles meles*) og grævlinge­jagten i Danmark 1972/73. 56 sider. 1977.
29. Hans Jørgen Degn og Birger Jensen: Skovmåren (*Martes martes*) i Danmark. 20 sider. 1977.
30. P. Uhd Jepsen: Vildtreservatet Hjarbæk Fjord. 68 sider. 1978.
31. Hans Jørgen Degn: Bestandsændringer hos Urfugl (*Lyrurus tetrix*) i Danmark op til 1978. 24 sider. 1978.
32. Mette Fog: Tyrkerduen (*Streptopelia decaocto*) og tyrkerduejagten i Danmark 1974/75 og 1975/76. 24 sider. 1979.
33. Johnny Lund Jeppesen og Finn Kristoffersen: Danske råbukkeopsatser 1966-1977. 36 sider. 1980.