

LÆKAT (*Mustela erminea*),
BRUD (*Mustela nivalis*)
OG LÆKATJAGTEN
I DANMARK 1970/71

AF ANNEISE JENSEN OG BIRGER JENSEN



DANSKE VILDTUNDERSØGELSER
HEFTE 21
VILDTBIOLOGISK STATION 1973

DANSKE
VILDTUNDERSØGELSER

HEFTE 21

Annelise Jensen og Birger Jensen

LÆKAT (*Mustela erminea*), BRUD (*Mustela nivalis*)
OG LÆKATJAGTEN I DANMARK 1970/71

*(The Stoat (Mustela erminea)
and the Weasel (Mustela nivalis) in Denmark)*

Meddelelse nr. 107 fra Vildtbiologisk Station

1973

KALØ - RØNDE

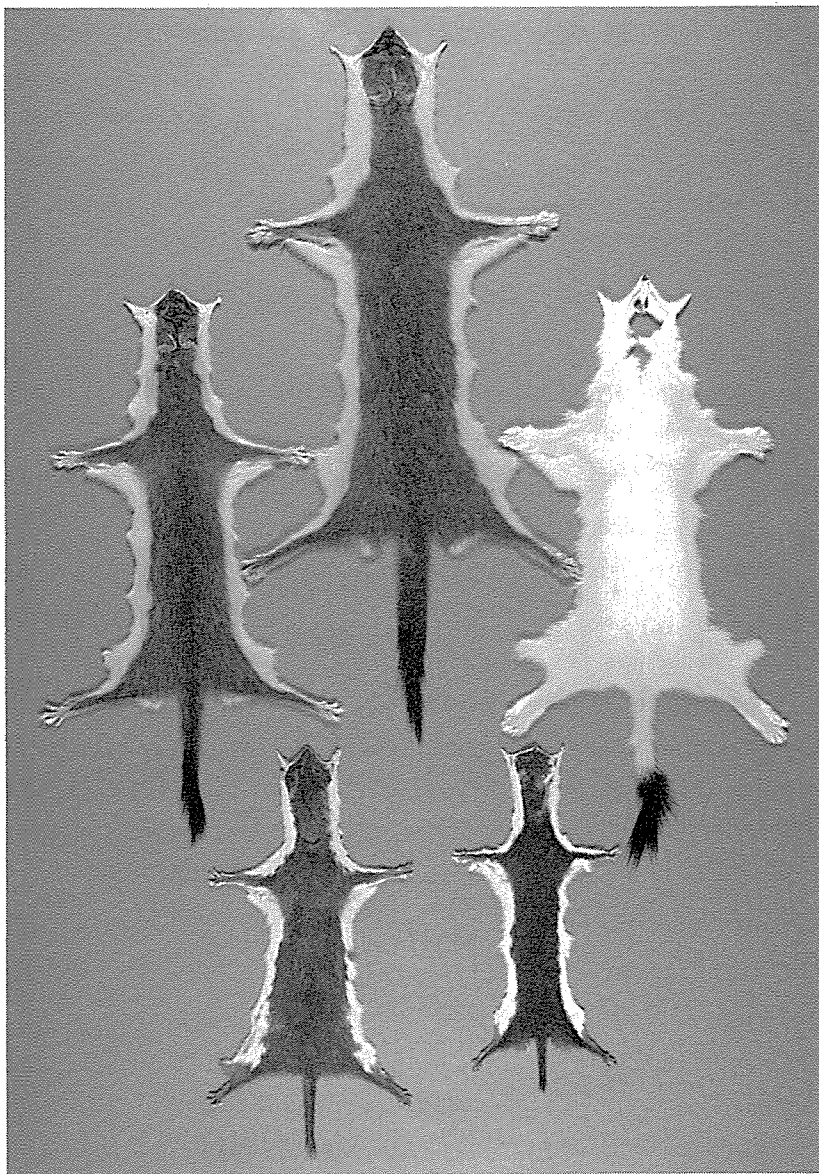
**Indholdet af dette hefte
må kun citeres
med angivelse af kilden**

Under redaktion af Birger Jensen

**Forsideillustration efter tegning af Ernst Hansen,
fra Antonius Nielsen: Jagtglæde. 1938.**

Indholdsfortegnelse

Indledning	5
Almene bemærkninger om lækat og brud	5
Spørgebrev angående lækatte nedlagt i 1970/71	6
Lækattens forekomst i Danmark	7
Jagtudbyttet af lækat 1952/53–1971/72	7
Lækattens forekomst før 1952	10
Lækattens forekomst i Danmark 1970/71	11
Lækatjagt	13
Hvor nedlægges lækattene	13
På hvilken årstid nedlægges lækattene	13
Hvordan nedlægges lækattene	15
Hvem driver lækatjagt	16
Hvorfor drives der lækatjagt	17
Bruden	19
English summary	22
Litteratur	23



Udbredte skind, øverst af lækat hun og han i sommerdragt samt hun i vinterdragt; nederst af brud, han til venstre og hun til højre.

Indledning

I fortsættelse af Vildtbiologisk Stations undersøgelser over husmår og ilder og jagten på disse (Jensen 1970 og 1972) er der i 1972 indsamlet oplysninger om lækattens forekomst og om jagten på denne art. Materialet er så vidt muligt blevet indsamlet, bearbejdet og fremlagt som for de to tidligere behandlede arter. Herved opnås, dels at en sammenligning bliver lettere, dels at der især under henvisning til undersøgelsen over husmåren kan udelades en række detaljer og forklaringer til undersøgelsesmetoden og til vurderingen af resultaterne.

I forbindelse med lækat-undersøgelsen er der indkommet en række oplysninger om brud, og disse er samlet i et særligt afsnit side 19–22.

Vi vil her takke de mange jægere, der beredvilligt har besvaret vores forespørgsel. Selv om vi har ulejliget flere i forbindelse med de tidligere undersøgelser, har vi kun modtaget venlige og ofte udførlige svar.

Almene bemærkninger om lækat og brud

Lækat og brud hører begge til slægten *Mustela* indenfor mårdfamilien. Fra de øvrige danske mårdfamilien kendes de let alene på deres ringe størrelse, hvorimod det måske for nogle kan volde problemer at skelne de to arter med sikkerhed.

Lækatten (*Mustela erminea*) er den største af de to. Hanner vejer ca. 225 g, hunner ca. 150 g, og kropslængden er henholdsvis ca. 25 og 22 cm, mens halelængden er knap 10 cm. I sommerdragt er lækatten gulbrun på oversiden og hvid med gulligt skær på undersiden, og hale-spidsen er sort. I vinterdragt er den hvid bortset fra hale-spidsen, der er sort som i sommerdragten.

Hos bruden (*Mustela nivalis*) vejer hanner ca. 80 g, hunner ca. 50 g, og kropslængden er henholdsvis ca. 18 og 15 cm, mens halelængden kun er knap 5 cm. Farven er både om sommeren og vinteren rødbrun på oversiden og hvidgrå på undersiden, og halen er uden sort spids.

Det har de senere år været fremført nogle gange, at der skulle være

fundet dværgvæsel i Danmark. Endnu er dværgvæselens systematiske stilling dog ikke klarlagt. Den ligner meget bruden og er måske ikke nogen selvstændig art, men kun en lille form af denne. Måske er det, der i nogle områder betegnes dværgvæsel, den samme art som den i Nordamerika og Asien forekommende *Mustela rixosa*.

Foruden på sin noget ringere størrelse skulle dværgvæselen kunne kendes fra bruden på, at grænsen mellem den rødbrune overside og hvide underside er ret og skarp, at den mangler brudens kindpletter, og at den har mere eller mindre hvidt på oversiden af fødderne.

Der er ikke hidtil i Danmark fundet individer, som der har været grund til at antage var dværgvæseler. I øvrigt synes dværgvæselen kun at være kendt fra det nordlige Skandinavien og fra mellemeuropæiske bjergområder, og chancen for at den skulle findes i Danmark er ringe.

Det kan forårsage misforståelser og forvirring, at der på dansk benyttes flere navne for den samme art. Lækatten kaldes ofte hermelin. Det er en betegnelse, der dog fortrinsvis benyttes om dyret i vinterdragt, og i snævrere betydning er det en betegnelse for pelsværket, der fremstilles heraf. Desuden benyttedes navnlig tidligere betegnelsen væsel for lækatten, men dette navn er også blevet brugt for bruden og bør i det hele taget undgås som artsbetegnelse, da det ikke er entydigt. Som samlebetegnelse for de to arter lækat og brud benyttedes tidligere mest ordet væseler, nu bruges hyppigere betegnelsen lækatte. Begge dele er i overensstemmelse med, at man henregner de to arter til væsel- eller lækatgruppen indenfor mårdyrfamilien.

Spørgbreve angående lækatte nedlagt i 1970/71

For jagtsæsonen 1970/71 udstedtes i alt ca. 134.000 jagttegn, og heraf blev ca. 119.000 (89 %) afleveret i løbet af 1971 med oplysning om vildtudbyttet. Herfra kunne der udsorteres 897 jægere, der havde anført at have nedlagt lækat i den pågældende jagtsæson (1. april 1970–31. marts 1971). Til disse jægere udsendtes i maj 1972 et spørgebrev med anmodning om at oplyse, hvor de havde nedlagt eller fanget lækatten(e) og om muligt i hvilken måned eller på hvilken årstid. Desuden opfordredes jægerne til at berette om lækattens forekomst og om jagten på den på den pågældende egn og til at oplyse, om de i forbindelse med jagten på lækat havde gjort nogle erfaringer med bruden. Til vejledning var nederst på spørgebrevet anført de vigtigste kendetegn for lækat og brud.

	Antal breve			
	udsendt	besvaret	ikke besvaret	retturneret
Antal jægere	897	682 (76,0 %)	183 (20,4 %)	32 (3,6 %)
Antal lækat påført jagttegn	1969	1398 (71,0 %)	517 (26,3 %)	54 (2,7 %)

Tabel 1. Antal jægere og antal lækatte i spørgebrevsmaterialet.

Table 1. Number of hunters and number of stoats contained in the questionnaires.

Spørgebrevene udsendtes 23. maj, og godt halvanden måned senere, den 14. juli, da der var indkommet 47 % svar, udsendtes et rykkerbrev. I alt modtog vi svar på 76 % af de udsendte forespørgsler (tabel 1).

De 682 indkomne svar omhandlede 1.398 lækatte. Af svarene fremgik, at 12 af de anførte lækatte var brude, og at 7 skyldtes forskellige fejlskrivninger. I alt indkom således oplysninger om 1.379 lækatte nedlagt i 1970/71. Antages det, at der heller ikke er tale om fejlskrivninger af betydning blandt de 571 anførte lækatte, hvorom der ikke foreligger svar, blev der ifølge de afleverede jagttegn nedlagt ca. 1.900 det pågældende år. Hertil kommer at et antal er nedlagt af de 11 % af jægerne, der ikke afleverede jagttegnet rettidigt, samt at nogle aflives af mennesker, der ikke har løst jagttegn. I alt blev der således nok nedlagt noget over 2.000 lækatte i Danmark i 1970/71.

Lækattens forekomst i Danmark

Jagtudbyttet af lækat 1952/53–1971/72

Strandgaard (1972) angiver med et afrundet tal udbyttet af lækatte for 1970/71 til 2.100, og den her foretagne spørgebrevsundersøgelse har vist, at dette udbyttet tilsyneladende ikke rummer fejl af betydning. Der er også grund til at antage, at de øvrige udbyttetotal, der foreligger for lækat fra perioden 1952/53–1971/72, og som er indsamlet på tilsvarende måde, ret godt afspejler antallet af reelt nedlagte dyr (fig. 1).

Der knytter sig dog en vis usikkerhed til, i hvilket omfang nedlagte brude indgår i udbyttetallet for lækatte. Indtil jagtloven af 1967 måtte bruden jages hele året, men blev herefter totalfredet. De to arter er i jægerkredse ofte blevet slået sammen under fællesbetegnelsen lækatte eller væseler, og f. eks. skelnedes der som regel ikke i godsernes jagt-

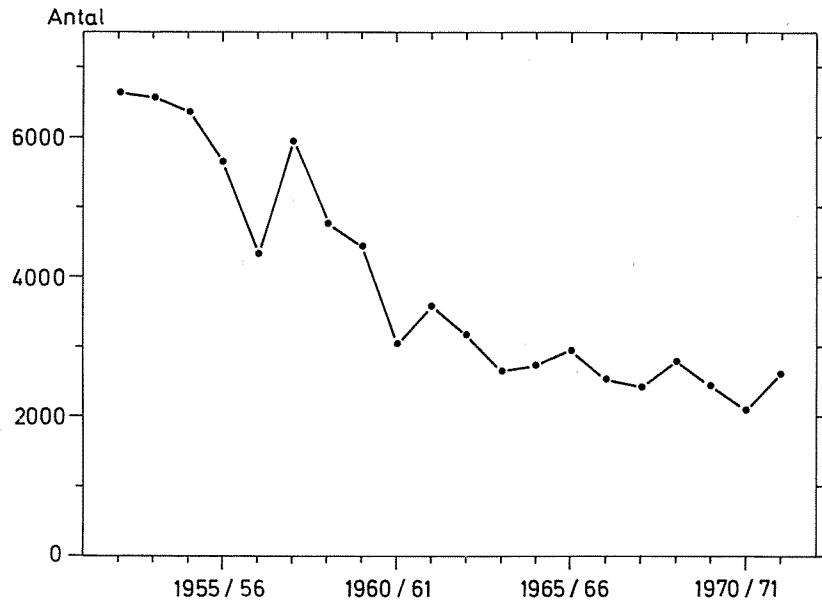


Fig. 1. Vildtudbyttet af lækatte i Danmark 1952/53–1971/72. Udbyttetallene er korrigeret for ikke afleverede jagttegn.

Fig. 1. Number of stoats killed in Denmark 1952/53–1971/72, according to the Danish bag record.

journaler. På jagttegnets udbytteskema har dog indtil 1968 været benyttet den mere entydige betegnelse hermeliner.

De ved denne undersøgelse indsamlede oplysninger om jagten på lækat (jvf. side 13) og angående brudens forhold hertil (side 19) giver alt taget i betragtning ikke anledning til at mene, at der blandt de opgivne udbytter for lækat har været medtaget noget større antal brude. Det kan i den forbindelse også bemærkes, at totalfredningen af brud i 1967 ikke resulterede i en mærkbar ændring i det anførte udbytte af lækat.

De i fig. 1 anførte udbyttetotal er korrigeret for ikke afleverede jagttegn. Der knytter sig dog en vis usikkerhed til korrektionen især for de første tre års vedkommende, hvor der ikke foreligger direkte oplysninger om, hvor stor en procentdel der blev afleveret. Der er dog ikke tvivl om, at der i periodens første halvdel skete et markant fald i udbyttet, og at nedgangen er fortsat i sidste halvdel af perioden. På knap tyve år er det samlede udbytte for hele landet faldet til mindre end det halve.

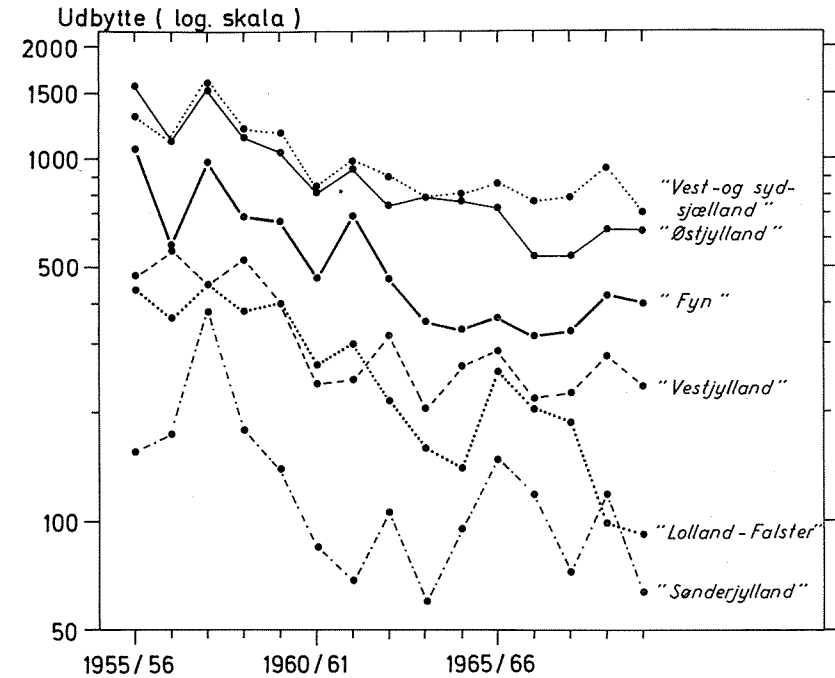


Fig. 2. Vildtudbyttet af lækatte 1955/56–1969/70 i udvalgte grupper af amter. »Vest-og Sydsjælland« (Holbæk, Sorø, Præstø), »Østjylland« (Aalborg, Viborg, Randers, Aarhus, Skanderborg, Vejle), »Fyn« (Odense, Svendborg), »Vestjylland« (Ringkøbing, Ribe), »Lolland-Falster« (Maribo), »Sønderjylland« (Haderslev, Aabenraa-Sønderborg, Tønder).

Fig. 2. Number of stoats killed during 1955/56–1969/70 in selected groups of counties (from bag record).

Nedgangen har berørt hele landet, men tilsyneladende i forskellig grad i de forskellige landsdele (fig. 2). Mindst har nedgangen været i Vest- og Sydsjælland, hvor udbyttet er faldet med omkring en tredjedel, og størst på Lolland-Falster, hvor det er faldet med omkring to tredjedele. Den relative udbyttefordeling på landets amter i 1970/71 svarer dog i store træk udmærket til den, Strandgaard (1962) fandt for jagtsæsonerne 1956/57 og 1957/58.

Nu er der ikke mange jægere, der driver systematisk jagt på lækatten (se side 16), men en stor del nedlægges mere eller mindre tilfældigt. Nedgangen i udbyttet skyldes dog næppe aftagende interesse for lækatjagt i løbet af den sidste snes år, men må afspejle en nedgang i bestanden. Oplysninger i jægerens svarbreve støtter denne antagelse,

selv om det synes at være få, der baserer deres indtryk på erfaringer fra en længere årrække.

I 35 breve gives der blot udtryk for tilbagegang over en årrække i bestanden af lækat, og i den halve snes breve, hvor der gives udtryk for, at bestanden er stigende eller uændret, synes i nogle tilfælde blandt andet lokale forhold at spille ind. Med hensyn til de eventuelle årsager til bestandsændringer giver brevene kun få oplysninger, og kun anvendelsen af gift, specielt musegift, nævnes flere gange. Det er næppe muligt på grundlag af vort nuværende kendskab til lækattens levevis og til dens forekomst før og nu at pege på en enkelt faktor, som er ansvarlig for tilbagegangen. Meget tyder dog på, at den intensivere udnyttelse af jorden har berøvet lækatten mange tilholdssteder. Hegn, krat, stendiger og grøfter m. m. sløjfes eller »friseres«, og enge og andre arealer med vedvarende græs opdyrkes. Dette i forbindelse med ændrede driftsformer i landbruget giver formodentlig også en dårligere og mere ustabil tilgang af smågnavere, der er lækattens hovedføde. Ved en sådan vurdering savner man dog i høj grad kvantitative undersøgelser over musenes forekomst før og nu.

Antallet af nedlagte lækatte er benyttet som relative udtryk for bestandsstørrelse. Desværre er der ikke basis for at omsætte disse tal til blot tilnærmelsesvis absolutte størrelsesordener. Det kan dog fremhæves, at de ca. 2.000 lækatte, der årligt nedlægges her i landet, kun udgør en lille brøkdel af bestanden, og at lækatten trods tilbagegangen ikke er blevet noget sjældent dyr.

Lækattens forekomst før 1952

At dømme efter den topografiske, jagtlige og zoologiske litteratur fra 1700- og 1800-tallet har lækatten været udbredt og almindelig i denne periode. De foreliggende oplysninger kan dog højest danne grundlag for et løst skøn over artens forekomst dengang sammenlignet med nu. Formodentlig har den været væsentlig talrigere i forrige århundrede end i de sidste par årtier, hvorfra der foreligger vildtudbyttet.

Det er desværre også begrænset, hvilke oplysninger der kan udtrages af de jagtjournaler fra første halvdel af dette århundrede fra en række større revirer, der findes i afskrift på Vildtbiologisk Station. Blandt andet er de mindre rovdyr som mår, ilder, lækat og brud ofte slået sammen i disse journaler. De giver dog et indtryk af, af hvilken størrelsesorden udbyttet var. 50–100 lækatte årligt var ikke ualmindeligt, og der er eksempler på op til et par hundrede nedlagte på ét år på samme revir.

Tilsvarende oplysninger om udbyttet de sidste par årtier er ikke indsamlet. Der er dog ikke tvivl om, at udbyttet de fleste steder ligger en del under de ovennævnte størrelsesordener. Det skyldes sikkert delvis en ændret holdning til lækattene på de større revirer, men er sikkert samtidig et resultat af en mindre bestandstæthed.

Lækattens forekomst i Danmark 1970/71

På kortet fig. 3 er afsat lokalitet for 1.379 lækatte nedlagt i jagtsæsonen 1970/71. Kortet giver, dels et billede af artens udbredelse, dels giver det formodentlig et groft billede af den relative bestandstæthed.

Der er nedlagt lækatte i størstedelen af landet, selv på nogle af de små øer (Årø, Fænø, Bogø og Nyord). Der er dog ikke tvivl om, at lækatten findes på yderligere mange små øer, men der er ikke gjort noget forsøg på at fremskaffe oplysninger til komplettering af de indkomne. Her skal blot nævnes, at Ursin (1948) angiver lækatten som forekommende på 13 af de 28 sydfynske øer, og ved nærværende undersøgelse er der kun indkommet oplysninger fra de tre største af disse (Ærø, Tåsinge og Langeland). Det kan fremhæves, at der ikke er nedlagt lækatte på Læsø, Anholt, Samsø og Bornholm, og der foreligger heller ikke i litteraturen eller på anden måde oplysninger om, at arten skulle findes disse steder. Blandt de større øer mangler der i øvrigt kun oplysninger fra Fanø og Rømø, men på begge disse øer findes lækatten stadig efter at være blevet udsat i henholdsvis 1890'erne og 1920'erne (Holten 1935). På Manø findes den ifølge oplysning fra Stefan Jørgensen efter at være blevet udsat i 1909 eller 1911, og her er foretaget udsætning igen så sent som i 1950'erne. På alle tre vadehavsoer er lækatten udsat med henblik på bekæmpelse af mosegrise i digerne og for Fanøs vedkommende tillige kaniner. Formodentlig gælder det for de fleste små øer med lækat, at den er blevet udsat, men der foreligger ikke noget publiceret herom.

Vest- og Sydsjælland samt Fyn er de landsdele, hvor der nedlægges flest lækatte pr. arealenhed (fig. 3). Medvirkende hertil er, at der findes forholdsvis mange godser i disse områder, og et større antal nedlagte lækatte fra samme lokalitet skyldes oftest en skytte. I Vestsjællands og Storstrøms amt nedlægges ca. halvdelen af alle lækatte af skytter, på Fyn er det ca. en tredjedel, mens det for Jyllands vedkommende kun drejer sig om godt 5%. I Jylland er der ikke påfaldende forskelle på, hvad der nedlægges i de forskellige landsdele, men kortet (fig. 3) antyder, at der findes mere lokale forskelle fra egn til egn. Der er blandt andet nedlagt forholdsvis mange lækatte i marsken i Sønderjylland, i et

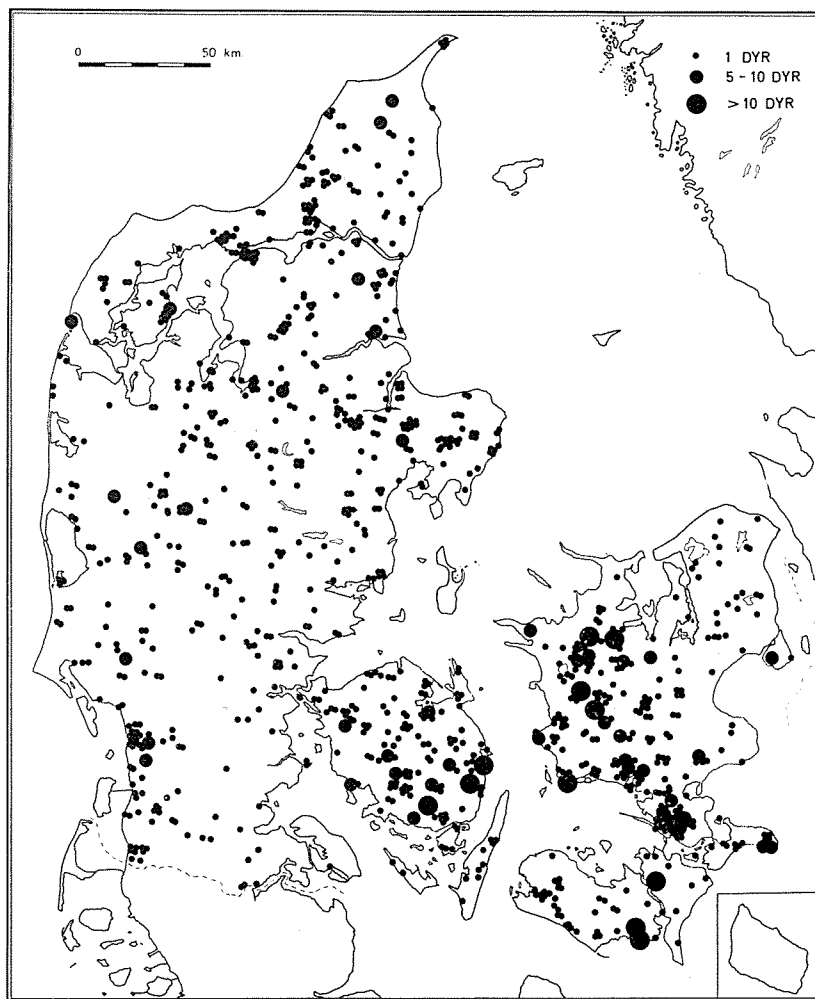


Fig. 3. Lokalitet for 1379 lækatte nedlagt i jagtsæsonen 1970/71.

Fig. 3. Localities for 1379 stoats killed during the hunting season 1970/71.

strøg over Midtdjursland og Randers til Viborg og i områderne ved Lille Vildmose og Store Vildmose. Fælles for disse områder er, at her findes store engarealer, og som det vil blive omtalt side 13, nedlægges der forholdsvis mange lækatte i netop denne terræntype.

Lækatjagt

Til og med 1967 måtte lækatten jages hele året, men med jagtloven af juni 1967 blev jagttiden indskrænket til perioden 16. juni–29. februar.

Fra ovenstående fredning gælder følgende undtagelser ifølge § 38 i jagtloven af juni 1967. Uanset om den pågældende er jagtberettiget og uden hensyn til eventuel fredning kan ejeren eller brugeren personlig eller ved en til dennes husstand eller personale hørende person over 18 år under iagttagelse af reglerne i jagtlovens kapitel V om jagtmåder og jagtredskaber foretage bekæmpelse af lækat i gård og på gårds- og møddingsplads samt dermed i forbindelse stående indhegnet have, hønse- og andegård samt på pelsdyrfarme. Endvidere må lækatten bekæmpes i indhegnede fasanerier, hvis den dér gør påviselig skade.

Ligeledes vil jagtlovens § 33 og 39 kunne bringes i anvendelse under særlige omstændigheder, hvor lækat ønskes nedlagt uden for jagttiden.

I de udsendte spørgebreve blev jægerne anmodet om at oplyse, hvor og hvornår den (de) anførte lækat(te) var nedlagt, men desuden opfordredes de til at fortælle om lækattens forekomst og om jagten på den.

Gennem svarene har vi fået et godt billede af, hvor, hvornår og hvordan lækattene nedlægges, samt af hvem der nedlægger dem og hvorfor. Generelt bærer svarene præg af, at lækatten for de fleste jægere er et lejlighedsbytte, og at det er en art, man oftest kun ser i glimt. Kun få har egentlig erfaring med dyret.

Hvor nedlægges lækattene?

For mere end 800 af de nedlagte lækatte fra 1970/71 er der indkommet oplysninger, der giver et indtryk af, i hvilket terræn de er nedlagt.

Omkring 250 er nedlagt i og omkring bygninger og skure. Her kan lækatten dukke op alle vegne i have, lade eller hønsehus, men langt de fleste er nedlagt omkring opdrætspladser.

Ude i terrænet vil man også kunne træffe lækatten overalt. Størstedelen – omkring 400 – er dog nedlagt i enge og moser og ved grøfter og vandløb. 5 er endda nedlagt svømmende i en å og i alt 15 breve nævner eksempler på svømmende lækatte, hvor iblandt en der blev taget om bord i båd på Dybsø Fjord ca. 75 m fra land. Knap 100 er nedlagt i skov, plantage og andre større træbevoksninger, og et tilsvarende antal i åbent terræn ved hegn og stendiger og nogle endda på helt åben mark.

På hvilken årstid nedlægges lækattene?

For 790 lækatte er det oplyst, i hvilken måned de er nedlagt, og den procentiske fordeling er vist i fig. 4. For yderligere 260 lækatte foreligger

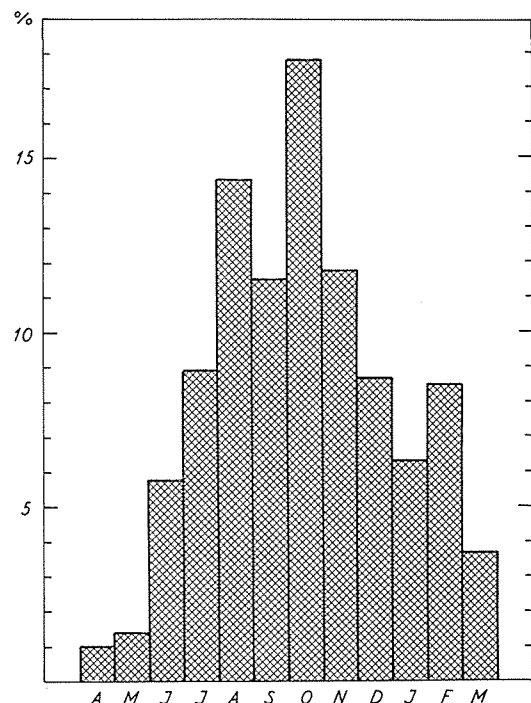


Fig. 4. Den procentiske fordeling på årets måneder af 790 lækatte nedlagt i jagt-sæsonen 1970/71.

Fig. 4. The monthly distribution of 790 stoats killed during the hunting season, 1970/71.

der enten kun summariske eller mindre nøjagtige angivelser af nedlæggelsestidspunkt, men de støtter den i fig. 4 viste fordeling.

Fra marts til midten af juni, hvor lækatten er fredet med de side 13 nævnte undtagelser, er der kun nedlagt få (knap 10%). Herefter stiger antallet og kulminerer i oktober, hvorefter det igen falder ret jævnt til marts.

Da en væsentlig del af lækattene nedlægges tilfældigt under jagt på andet vildt bliver fordelingen i fig. 4 i lige så høj grad et resultat af den almindelige jagtlige aktivitet året igennem som et resultat af en sæsonbestemt efterstræbelse af lækatten. Særlige forhold i lækattens antal og opførsel på forskellig årstid spiller dog utvivlsomt også en rolle.

Ser man på fordelingen af de fældefangede lækatte, er der en udpræget top i månederne juli-september, og desuden er der fanget forholdsvis

mange i februar. Denne fordeling underbygges af jægerens breve, hvor nogle af de, der driver fældefangst, nævner, at det tidlige forår og høsten er den bedste fangsttid. I et par tilfælde anføres, at det især om foråret overvejende er hanner, der fanges i fælde, og ved høsttid kan det være en hel familie, man fanger samme sted.

Blandt de skudte lækatte er der nedlagt en del i august-september, men udpræget flest nedlægges i oktober, og derefter falder antallet jævnt til marts. Denne fordeling er som nævnt i god overensstemmelse med den jagtlige aktivitet i øvrigt.

I nogle tilfælde har jægerne anført kønnet på de nedlagte lækatte, og som ved en række tidligere undersøgelser over lækat konstateredes et overskud af hanner i udbyttet (jvf. Fog 1969). Blandt de i 1970/71 nedlagte er det oplyst, at 50 var ♂♂ og 24 ♀♀, men desuden er der fra tidligere år anført 27 ♂♂ og 12 ♀♀. I alt 113 hvoraf 77 ♂♂ og 36 ♀♀.

Hvordan nedlægges lækattene?

Af de 1.379 lækatte, der indkom svar om, er de 510 skudt, 432 er fanget i fælde, 10 er taget af hund, 6 aflivet, 2 trafikdræbt og 1 fundet død. For de resterende 418 foreligger ingen direkte oplysninger om, hvorledes de er nedlagt. Skønsmæssigt skydes i alt noget over halvdelen af de lækatte, der anføres på jagttegnet, og noget mindre end halvdelen fanges i fælde, mens omkring 5% omkommer på anden måde. Det er imidlertid værd at bemærke, at jægere, der har drevet fældefangst af lækatte, gennemsnitlig nedlægger flere end de, der har skudt lækatte. Mens det er noget mindre end halvdelen af lækattene, der fanges i fælde, er det mindre end en tredjedel af lækatjægerne, der driver fældefangst.

Selve spørgsmålet om hvordan man fanger lækat i fælde har ikke givet anledning til særlig mange kommentarer fra jægerne, og det rummer heller ikke så store problemer, da lækatten er forholdsvis nem at fange. Hyppigst benyttes den almindelige lille kassefælde af træ og med vippebræt, og bedst resultat opnås langs hegn og stendiger og i grøfter. Det er ikke nødvendigt at benytte lokkemad, men en friskskudt gråspurv eller et æg kan nok øge chancen for fangst, og fælden gøres også af nogle jægere mere tiltrækkende med urin eller sekret fra halekirtlerne på en tidligere fanget lækat.

Fanges der lækat i fælde, skyldes det som regel, at man efterstræber netop denne vildtart, selvom nogle tages i fælde sat for ilder, mink eller husmår. Skydes der lækatte, har det derimod i høj grad tilfældighedens præg. Hyppigst sker det, når lækatten kommer for under anden jagt, sjældnere fordi dens færden f. eks. i hønsehus eller opdræt har tiltrukket

Antal lækat nedlagt pr. jæger	Lækatjægere		Nedlagte lækatte	
	Antal	% af total	Antal	% af total
1	407	61,1	407	29,5
2	145	21,8	290	21,0
3	36	5,4	108	7,8
4	26	3,9	104	7,5
5	14	2,1	70	5,1
6	10	1,5	60	4,4
7	5	0,8	35	2,5
8	3	0,5	24	1,7
9	5	0,8	45	3,3
10	2	0,3	20	1,5
11	4	0,6	44	3,2
12	3	0,5	36	2,6
—	—	—	—	—
15	1	0,2	15	1,1
16	1	0,2	16	1,2
—	—	—	—	—
18	2	0,3	36	2,6
—	—	—	—	—
21	1	0,2	21	1,5
—	—	—	—	—
48	1	0,2	48	3,5
	666	100,4	1379	100,0

Tabel 2. Fordeling af antallet af nedlagte lækatte blandt de jægere, der har bekræftet, at de har nedlagt lækat i jagtsæsonen 1970/71.

Table 2. Number of stoats killed per hunter.

sig opmærksomhed, så man søger at få den skudt. Af ca. 100, der direkte er anført nedlagt tilfældigt under anden jagt, er de 38 nedlagt under andetræk, et tilsvarende antal under almindelig jagt på hare, fasan og agerhøne og 12 under duetræk og 9 under kragejagt.

Hvem driver lækatjagt?

I 1970/71 nedlagde 1 af hver ca. 150 danske jægere lækat. Af de 666 jægere, der besvarede vores forespørgsler, har 552 (82,9 %) kun nedlagt en enkelt eller to (tabel 2), mens 38 (5,7 %) har nedlagt over fem, og disse 38 jægere tegnede sig for i alt 400 (29,0 %). I gennemsnit har jægerne nedlagt 2,1 lækat.

Blandt de 897 lækatjægere fra 1970/71 var der kun to kvinder, og begge har bekræftet, at de som anført havde nedlagt henholdsvis 2 og 1 lækat.

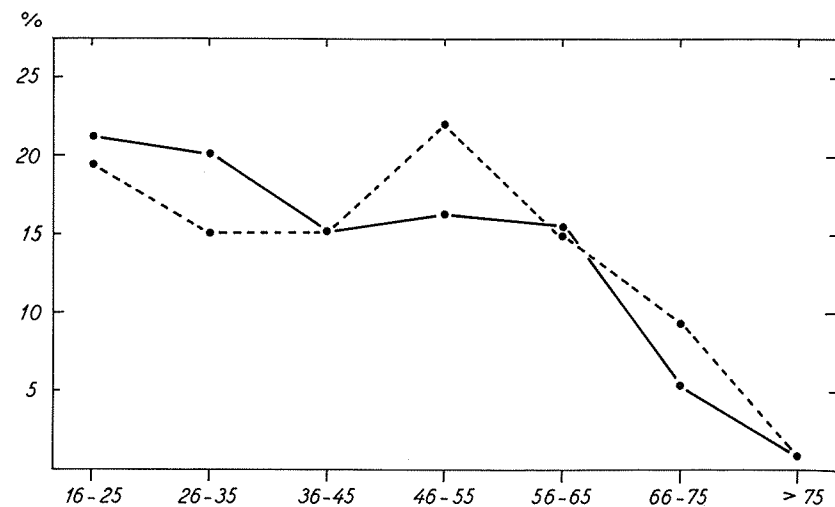


Fig. 5. Den procentiske aldersfordeling blandt 370 jægere, der havde skudt lækat (—), og 163 jægere, der havde fanget lækat i fælde (---), i jagtsæsonen 1970/71.
Fig. 5. The percentage age distribution of 370 hunters who shot stoats (—), and of 163 who took them in traps (---), during the hunting season of 1970/71.

Da mange lækatte nedlægges tilfældigt under jagt på andre vildtarter, udgør lækatjægerne et forholdsvis bredt udsnit af danske jægere. For eksempel udgør jægere med erhverv knyttet til land- og skovbrug en mindre dominerende del, end de gjorde blandt jægere, der havde nedlagt husmår og ilder. En særstilling indtager dog skytterne, idet de 40 skytter, der har svaret, tilsammen har nedlagt 292 lækatte, hvilket i gennemsnit vil sige 7,3. I alt har godt 75 jægere med tilknytning til skytteehvervet nedlagt ca. 550 lækatte, hvilket svarer til omkring en fjerdedel af landets samlede udbytte (sml. side 7).

I fig. 5 er vist aldersfordelingen blandt 370 jægere, der har skudt lækat, og 163 jægere, der har fanget lækat i fælde.

Hvorfor drives der lækatjagt?

Det er meget få jægere, der driver jagt på lækat for jagtens skyld, selvom det naturligvis også er knyttet jagtlig glæde til at nedlægge denne vildt- art. De få, der driver en mere systematisk jagt på lækat, gør det for at værne opdræt og i nogle få tilfælde for at beskytte den fritlevende vildt- bestand. Mange jægere, der har nedlagt en enkelt eller nogle få, har gjort det, fordi lækatten i en bestemt situation forulempede fjerkræ eller

opdræt, eller fordi der var risiko for, at den kunne gøre det. I øvrigt er jægernes indstilling til lækatten gennemgående ret tolerant, til trods for at der kan anføres en række tilfælde, hvor den har forgrebet sig på fjerkræ og vildt. Flere jægere synes dog blot at have benyttet en tilfældig chance til at nedlægge et stykke vildt.

I alt nævner 40 jægere eksempler på, at lækatten har taget fjerkræ, især duer og kyllinger, men også voksne høns og æg. Der er også i brevene et eksempel på, at en lækat dykkede i et dambrug og fangede tolv fisk, som den bragte til boet med unger under nogle brædder. Godt 25 jægere omtaler, at der er voldt skade i opdræt af vildt, dels på kyllingegladsen ved fasanopdræt, dels i små anderier, hvor det især går ud over æggene, og her viger lækatten ikke tilbage for at svømme ud og tømme anderederne. I et særlig grelt tilfælde fandtes under en båd ca. 50 udsugede gråandæg, som lækatten havde hentet i en mose, hvor der var udlagt transportspande som andehuse. 40 jægere nævner eksempler på, at lækatten har taget fritlevende vildt. Det er gået ud over både æg, kyllinger og voksne fugle af fasaner og agerhøns, desuden reder af ænder, rørhøns og viber, og det nævnes også, at den tager småfugle som lærke og gulspurv. Det er påfaldende, at der er nævnt i alt en halv snes tilfælde, hvor en lækat har taget eller har forsøgt at tage hare helt op til voksen størrelse.

Det er dog ikke udelukkende større eller mindre problemer, der er forbundet med at have lækatte. Mange glæder sig over det lille vævre og nysgerrige dyr, og en del påpeger, at den gør nytte ved at tage mus og rotter. Der vil ofte blive tale om en afvejning af forskellige interesser, når der tages stilling til, om en lækat skal lades i fred.

I udhuse forsvinder rotterne som regel, hvis en lækat tager ophold dér, og specielt ved lossepladser, mosehuller, langs åbredder og i dambrug kan den være en god forbundsfælle i kampen mod rotter og mosegrise. Som en jæger skriver, »hellere 5 lækatte end 100 rotter«. I roekuler slår lækatte sig også ned og driver musefangst. Her er nedlagt i alt 10 lækatte, og en jæger skriver, at det var lækatten og ikke musene, der havde lavet huller i plastikken, der dækkede kulen.



Fot. P. Uhd Jepsen

Bruden

Der blev i spørgebrevet til lækatjægerne anført de vigtigste kendetegn for lækat og brud, og jægerne opfordredes til at berette, om de i forbindelse med jagten på lækat havde gjort nogle erfaringer med brud. På grund af totalfredningen af bruden siden 1967 kunne man forvente en vis tilbageholdenhed med at give oplysninger om for eksempel fældfangst af brud. Jægerne breve viser imidlertid som ved tidligere lejligheder en velvillig åbenhed, og når det indkomne materiale om brud er spinkelt, må vi tage det som udtryk for, at jægerne kun i ringe grad kommer i kontakt med denne art.

Som nævnt side 7 blev det oplyst, at der kun var 12 brude blandt de 1.398 anførte lækatte, hvorom der foreligger svar. I alt rummer ca. 300 af de 682 svarbreve bemærkninger om bruden. En halv snes jægere giver udtryk for, at bruden er almindelig på egnen, mens omkring et hundrede skriver, at de ser den engang imellem. I de resterende næsten

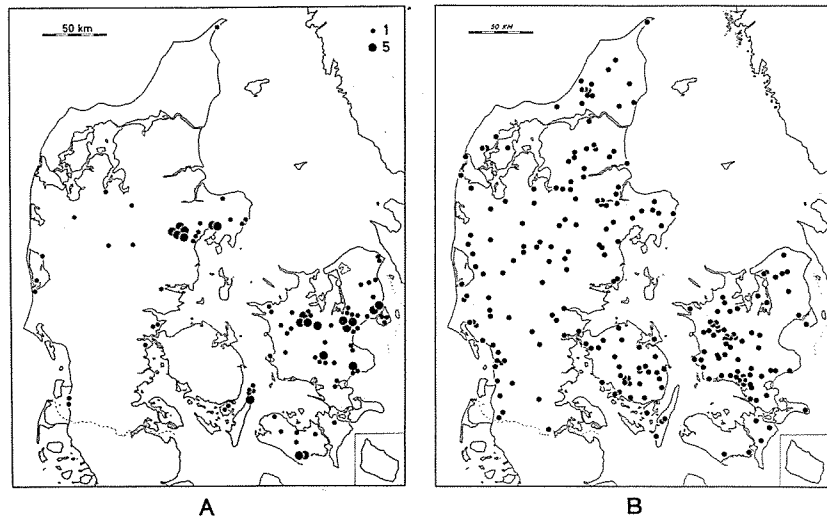


Fig. 6. A. Kort fra Fog (1969) over lokaliteter for 64 brude i samlingerne på Zoologisk Museum, København og Naturhistorisk Museum, Aarhus samt for 114 brude indsamlet til Vildtbiologisk Station 1959-62.

B. Lokaliteter hvor der er iagttaget brud ifølge oplysninger i svarbreve fra jægere, der nedlagde lækat i 1970/71.

Fig. 6. A. Map from Fog (1969) showing localities for 64 weasels from collections in the Zoological Museum, Copenhagen and the Museum of Natural History, Aarhus, and 114 weasels collected for the Game Biology Station 1959-62.

B. Localities where weasels have been observed according to informations in letters from hunters who killed stoats in 1970/71.

tohundrede breve angiver nogle få jægere, at bruden ikke findes på egnen, men de fleste anfører, enten at de slet ikke er truffet på den, eller giver et enkelt eller nogle få eksempler på, at de har set brud.

Medvirkende til at jægerens kendskab til bruden er begrænset er sikkert, at den er uskadelig overfor vildtet, og at den kun undtagelsesvis gør skade i opdræt og på fjerkræ, hvor det normalt kun er helt små kyllinger, den eventuelt kan forgribe sig på. Ofte betragtes den endda med velvilje som en forbundsfælle i kampen mod musene, blandt andet hvis den slår sig ned i et udhus eller i et bådeskur.

De fleste, der regelmæssigt driver fældefangst af lækat, får mere eller mindre hyppigt også brud i fælde. Desværre hænder det jævnlige, at en brud findes omkommet i en fælde, selvom denne som foreskrevet tilses morgen og aften. En enkelt jæger nævner, at han årligt slipper 30-40 brude ud fra sine fælde, men de fleste fanger væsentlig færre.

Driver man ikke fældefangst, er det stærkt præget af tilfældighed, om man får bruden at se. To af de på jagttegnet anførte brude var utilsigtet taget i muldvarpesakse, og i øvrigt rummer yderligere syv af undersøgelsens breve oplysninger om én eller flere brude, der er gået i muldvarpesakse sat i muldvarpegange for eksempel i græsplænen. Fem breve omtaler katte, der er kommet hjem med én eller flere brude, og en hund tog to. Seks nævner trafikdræbte brude, og fire nævner brude omkommet i åluser, der var lagt til tørre på land, og i øvrigt er der eksempler på, at bruden er truffet blandt andet i et soveværelse, en telefonboks og en fuglekasse. I det hele taget kan man træffe bruden næsten overalt. Er der blot dækning og mulighed for at finde føde, kan den klare sig på et lille areal, hvad enten det er en kanalskrænt, en remise, et hegn, eller haven til en gård eller endda en af de større haver i bymæssig bebyggelse. Bruden er derfor i mindre grad end lækatten afhængig af en bestemt terræntype som for eksempel enge eller andre større arealer med permanent græs. Måske er det noget af grunden til, at bruden tilsyneladende træffes relativt hyppigere end lækatten på tørre arealer.

Litteraturen og museumssamlinger rummer ikke meget konkret til belysning af brudens forekomst i Danmark. Fog (1969) bragte et kort over fangststeder for 178 brude, der dels fandtes i samlingerne på Zoologisk Museum i København og Naturhistorisk Museum i Aarhus, dels for de 114's vedkommende blev indsamlet af Vildtbiologisk Station i årene 1959-62 (fig 6A). Dette materiales geografiske fordeling er imidlertid så stærkt præget af indsamlingen gennem skytter, at det ikke giver et repræsentativt billede af brudens forekomst i Danmark. I fig. 6B er indtegnet alle de lokaliteter, hvorfra der ved nærværende undersøgelse er indkommet oplysninger om forekomst af brud, og trods mangler og usikkerhed ved materialet tjener det til supplerende. Betragtes materialet fra Fogs undersøgelse og fra nærværende under et, tyder det på, at bruden ligesom lækatten er udbredt over hele landet med undtagelse af en række øer, og at der ikke er fremtrædende forskelle i artens hyppighed fra landsdel til landsdel.

Medens vi således nu har et groft billede af brudens udbredelse i landet og en fornemmelse af, at der geografisk ikke er store forskelle i bestandstætheden, så står vi fortsat usikre overfor, hvor almindelig arten er. Fog (1969) nævner, at den herskende opfattelse har været, at bruden var sjældnere end lækatten, men sætter et spørgsmålstegn herved, blandt andet på grundlag af at hun ved sine indsamlinger fik 114 brude og kun 85 lækatte. Hertil kan føjes et eksempel fra Sønderjylland, hvor der ved nogle efterårsmåneders fældefangst af mårdyr i forbin-

delse med rabiesundersøgelser i 1969 og 1970 fangedes henholdsvis 28 og 21 brude, men kun 15 og 14 lækatte. Tilsvarende fangedes i alt 11 brude og kun 8 lækatte ved en undersøgelse på reservatet Tipperne i Ringkøbing Fjord i august 1973. Det er desuden vores indtryk, at de steder, hvor der drives fældefangst rundt om i terrænet med lækatfælder, der er tilstrækkelig følsomme, der er det også muligt at fange et ret stort antal brude. De beskedne erfaringer, de fleste jægere har med bruden, bør derfor snarere ses som et resultat af dyrets ubemærkede levevis end af sjældenhed. Med hensyn til artens hyppighed de senere år giver brevene baggrund for en formodning om, at der som for lækattens vedkommende er sket en tilbagegang.

English summary

A survey on the occurrence and hunting of Danish Stoats (*Mustela erminea*) is given based on 682 replies to 897 questionnaires sent to all hunters who has stated on their licenses that they had killed Stoats during the hunting season 1970/71 (Table 1, p. 7).

A declining trend in the yield of Stoats over the last 20 years according to the bag record (Fig. 1, p. 8) is assumed to reflect a decline in the population. However, in the same period there may have been declining interest in shooting and specially trapping Stoats. The decline in the bag of Stoats is common to most of the country though not equally pronounced in all parts (Fig. 2, p. 9).

It is possible to point out any single factor responsible for the decline but changes in the landscape (especially disappearance of marshes, meadows and other areas with permanent grassland) may be an important factor.

Fig. 3, p. 12 shows localities for 1.379 Stoats killed in 1970/71. Except for some islands the species occurs all over the country. The highest number bagged per square kilometre is found in southern and western Zealand and on Funen. This is partly due to a concentration of professional game keepers in these parts of the country.

In Denmark since 1967 there has been an open season for the Stoat from June 16 to February 29, but in and around farmbuildings and in pheasantries it may be controlled all year round (Fig. 4, p. 14). Somewhat more than half of the Stoats reported killed were shot, the rest were caught in cagetrap (tip-up traps) except for a few killed by accident e.g. taken by a dog.

Shooting of Stoats mostly took place by chance during hunting of other game species, and the single hunter only killed one or a few. Trapping was practised by fewer people who mostly caught Stoats near buildings or where pheasants and ducks were reared, often yeilding catches of several animals (Table 2, p. 16).

Since 1967 the Weasel (*Mustela nivalis*) has been protected all year round in Denmark, but information about the occurrence of this species were received from about 300 of the hunters who killed Stoats in 1970/71. (Fig. 6B, p. 20). The Weasel is not well known to the hunters, but never-the-less it seems to be widespread and fairly common.

Litteratur

- FOG, M., 1969: Studies on the Weasel (*Mustela nivalis*) and the Stoat (*Mustela erminea*) in Denmark. Resumé: Studier af brud (*Mustela nivalis*) og lækat (*Mustela erminea*) i Danmark. – Danish Review of Game Biology Vol. 6 no. 2, 14 pp.
- HOLTEN, J., 1935: Væselen eller lækatten i »Danmarks Pattedyr«, pp. 215–220. – København.
- JENSEN, A., JENSEN, B., 1970: Husmåren (*Martes foina*) og Mårjagten i Danmark 1967/68. – Danske Vildtundersøgelser 15, 44 pp.
- JENSEN, A., JENSEN, B., 1972: Ilderen (*Putorius putorius*) og Ilderjagten i Danmark 1969/70. – Danske Vildtundersøgelser 18, 32 pp.
- STRANDGAARD, H., 1962: Vildtudbyttet i Danmark. – Danske Vildtundersøgelser 9, 120 pp.
- STRANDGAARD, H., 1972: Vildtudbyttet i årene 1969/70 og 1970/71. – Dansk Vildtforskning 1971–72, p. 31.
- URSIN, E., 1948: Pattedyrenes Udbredelse paa de sydfynske Øer. – Flora og Fauna 54: 99–109.

Med støtte fra Jagtfondens udgives en serie skrifter under titlen »Danske Vildtundersøgelser«. Hæfterne udkommer tvangsfrit, når egnede emner foreligger bearbejdet, og de er beregnet for alle interesserede, som ønsker at sætte sig lidt nøjere ind i problemer, der angår dansk vildt og vildtpleje.

Hæfterne fås, så langt oplag rækker, gratis tilsendt ved henvendelse til:

Vildtbiologisk Station, Kalø, 8410 Rønde

(Tlf. Rønde (06) 371244)

Sammesteds kan man tegne sig, hvis man ønsker at få fremtidige hæfter tilsendt, efterhånden som de udkommer.

Med undtagelse af nr. 17, 18, 19 og 20 er alle nedennævnte hæfter desværre udgået, men de vil kunne lånes fra de større biblioteker.

Danske Vildtundersøgelser

1. Knud Paludan: Vildtet og landbrugets giftstoffer. 11 sider. 1953.
2. Knud Paludan og Kai Ulfkjær: Nogle retningslinier for fasanopdræt. 32 sider. 1954.
3. Knud Paludan: Agerhønsens ynglesæson 1953. 20 sider. 1954.
4. Marie Hammer, M. Køie og R. Spærck: Undersøgelser over ernæringen hos agerhøns, fasaner og urfugle i Danmark. 24 sider. 1955.
5. Knud Paludan og Jørgen Fog: Den danske ynglebestand af vildtlevende knopsvaner i 1954. 47 sider. 1956.
6. Kai Ulfkjær: Danske råbukkeopsatser (målt i tiden 1948-1955). 23 sider. 1956.
7. Knud Paludan: Ringmærkning af agerhøns 1950-54. 27 sider. 1957.
8. Jørgen Fog: Mærkning af opdrættede gråænder 1950-55. 32 sider. 1958.
9. H. Strandgaard: Vildtudbyttet i Danmark. 120 sider. 1962.
10. Knud Paludan: Ederfuglene i de danske farvande. 87 sider. 1962.
11. Annelise Jensen: Odderen i Danmark. 48 sider. 1964.
12. Knud Paludan: Grågåsens træk og fældningstræk. 54 sider. 1965.
13. H. Strandgaard, Birger Jensen, F. Christoffersen og P. Valentin Jensen: Undersøgelser over Kronvildtet i Danmark. 184 sider. 1967.
14. Anders Holm Joensen: Urfuglen i Danmark. 102 sider. 1967.
15. Annelise Jensen og Birger Jensen: Husmåren (*Martes foina*) og mårjagten i Danmark 1967/68. 44 sider. 1970.
16. Dorete Bloch: Ynglebestanden af Knopsvane (*Cygnus olor*) i Danmark i 1966. 47 sider. 1971.
17. P. Uhd Jepsen: Vildtreservatet Felsted Kog. 60 sider. 1972.
18. Annelise Jensen og Birger Jensen: Ilderen (*Putorius putorius*) og ilderjagten i Danmark 1969/70. 32 sider. 1972.
19. Ib Clausager: Skovsneppen (*Scolopax rusticola*) som ynglefugl i Danmark. 39 sider. 1972.
20. Anders Holm Joensen: Ederfuglen (*Somateria mollissima*) som ynglefugl i Danmark. 36 sider. 1973.