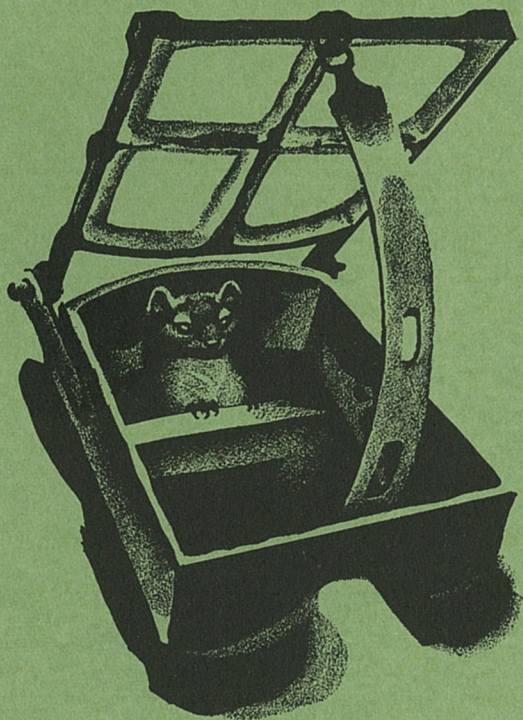


HUSMÅREN (Martes foina) OG MÅRJAGTEN I DANMARK 1967/68

AF ANNEISE JENSEN OG BIRGER JENSEN



DANSKE VILDTUNDERSØGELSER
HEFTE 15
VILDTBIOLOGISK STATION 1970

DANSKE
VILDTUNDERSØGELSER

HEFTE 15

Annelise Jensen og Birger Jensen

HUSMÅREN (*Martes foina*) OG MÅRJAGTEN
I DANMARK 1967/68

*(The Stone marten (*Martes foina*) in Denmark)*

Meddelelse nr. 79 fra Vildtbiologisk Station

1970

KALØ - RØNDE

Indholdet af dette hefte
må kun citeres
med angivelse af kilden

Under redaktion af Birger Jensen

Forsideillustration efter tegning af Sikker Hansen

(»Mår i tagvindue« og andre af Sikker Hansens dyretegninger
i litografi forhandles af Zoologisk Have i København)

Indholdsfortegnelse

Indledning	5
Almene bemærkninger om mårer	6
Spørgeskema angående mårer nedlagt i 1967/68	9
Husmårens forekomst i Danmark	13
Jagtudbyttet af mårer 1941/42–1968/69	13
Husmårens forekomst før 1940	16
Mulige årsager til stigningen i husmår- bestanden de senere år	17
Husmårens udbredelse i Danmark 1967/68	19
Mårjagt	21
Hvor nedlægges mårerne	21
På hvilken årstid nedlægges mårerne	22
Hvordan nedlægges mårerne	23
Hvem driver mårjagt	26
Hvorfor drives der mårjagt	29
Oplysninger om husmårens biologi	31
Skovmåren	34
Husmåren og rabiessituationen i Danmark	35
Husmåren som logerende i villaer	38
English summary	43
Litteratur	44



Fot. Finn Christoffersen

Indledning

I 1964 fik Vildtbiologisk Station en særlig bevilling fra Landbrugsministeriet til vildtbiologisk forskning i forbindelse med rabies (hundegalskabs) indtrængen i Sønderjylland over den dansk-tyske grænse. Disse undersøgelser er blevet koncentreret om ræven, der blandt de danske vildtarter må betragtes som langt den vigtigste smittespredere. Imidlertid er blandt andet spørgsmålet om mårernes rolle som smittespredere flere gange blevet rejst fra jægerside.

Da Stationens kendskab til mårernes udbredelse, deres antal og færden og jagten på dem baserede sig på få og tilfældige oplysninger, fandt vi det hensigtsmæssigt at søge at fremskaffe et bedre grundlag herfor. I tilfælde af, at det på grund af udviklingen i rabiesituationen i Danmark blev nødvendigt nøjere at vurdere mårbestandens betydning i denne forbindelse, ville det være værdifuldt at have et godt kendskab til mårernes forekomst og til mårjagt.

Som ved flere tidligere undersøgelser, hvor formålet har været at skaffe sig en første oversigt over en vildtarts forekomst og jagten på denne, valgte vi at henvende os til de jægere, der ifølge jagttegnene havde nedlagt den pågældende art. Det viste sig også i dette tilfælde at være en meget frugtbar fremgangsmåde, og vi skylder næsten 700 danske jægere en varm tak for, at de gennem besvarelse af vore forespørgsler har gjort det muligt at sammenstille størstedelen af efterfølgende oversigt over husmår og mårjagt i Danmark 1967/68.

Undersøgelsen er hovedsagelig baseret på oplysninger om mårer nedlagt i jagtsæsonen 1967/68 (1. april 1967 – 31. marts 1968), hvor husmår måtte jages i hele perioden undtagen marts 1968, og hvor skovmår var totalfredet. Det er derfor kun få og spredte oplysninger, der er indkommet om skovmår, og vanskeligheden, der kan være ved at kende de to arter fra hinanden, gør, at nogle iagttagelser må tages med forbehold. I et afsnit side 34 er samlet nogle oplysninger om skovmår, men iøvrigt må undersøgelsen anses for så godt som udelukkende at omhandle husmår, selvom brevskriverne som regel ikke har præciseret, at oplysningerne drejede sig om denne art og ikke om skovmår.

Almene bemærkninger om mårer

Der findes i Danmark to arter af mår, skovmår (*Martes martes*) og husmår (*Martes foina*).

Skovmåren er udbredt over det meste af Europa (fig. 1), mens husmåren har nordgrænsen for sin udbredelse i Danmark (fig. 1) og f. eks. ikke findes i Sverige og Norge. Kommer man så langt mod øst som til Uralbjergene, træffes en tredje mårart, zobelen (*Martes zibellina*), der ligner skovmåren og er kendt for det fine pelsværk, der fremstilles af dens skind. Iøvrigt findes der af mårslægten yderligere tre arter i Asien og fire i Nordamerika.

De to danske mårarter ligner hinanden, men kan dog oftest let kendes fra hinanden, hvis man har dem i hånden. Skovmåren har som regel en gullig halsplet, der ikke strækker sig ud på forbenene, mens husmåren har en hvidlig halsplet, der kløfter sig og løber ud på forbenene. Desuden har skovmåren brunlig underuld, mens husmåren har hvidgrå underuld, der skinner gennem de mørke dækhår. Har man lejlighed til at sammenligne de to arter, træder en række andre forskelle frem. Skovmåren er gennemgående mindre og mere

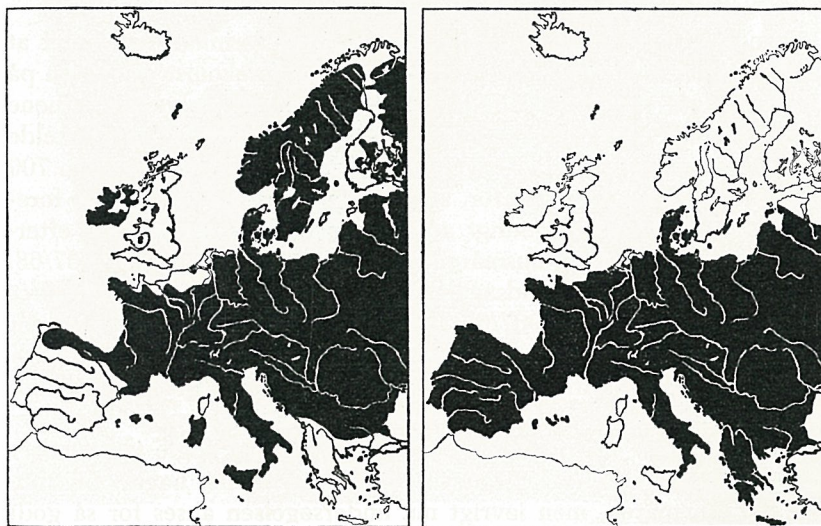


Fig. 1. Udbredelse i Europa af skovmår (til venstre) og husmår (til højre). Efter F. H. van den Brink: Europas Pattedyr.

Fig. 1. Distribution of Pine marten (left) and Stone marten (right).

højbenet end husmåren, og den har bredere ører og stærkere behårede trædepuder.

Imidlertid er der tilfælde, hvor ovennævnte karakterer ikke er tilstrækkelige skelnemærker for den mindre erfarne, og det har givet anledning til, at man har ment, at de to arter bastarderede. Der findes dog ikke noget bevis for, at de to arter kan krydses, og en nærmere undersøgelse af blandt andet kraniet (fig. 2) har altid kunnet henføre et tvivlsomt eksemplar til den ene eller den anden art.

I levevis afviger de to mårarter på visse punkter fra hinanden. Skovmåren er fortrinsvis knyttet til større skovområder, hvor den færdes meget oppe i træerne og f. eks. tager ophold i hule træer og egerreder, mens den sjældent viser sig ved bebyggelse og i helt åbent land. Husmåren træffes også hyppigt i skov, hvor den dog i højere grad end skovmåren færdes på jorden, og foruden oppe i træerne tager den f. eks. jævnligt ophold i risbunker og brændestabler. Desuden træffes husmåren almindeligt i og omkring bebyggelse, hvor den både på landet og i bymæssig bebyggelse kan slå sig ned i skure og udhuse og på loftet i beboelseshuse.

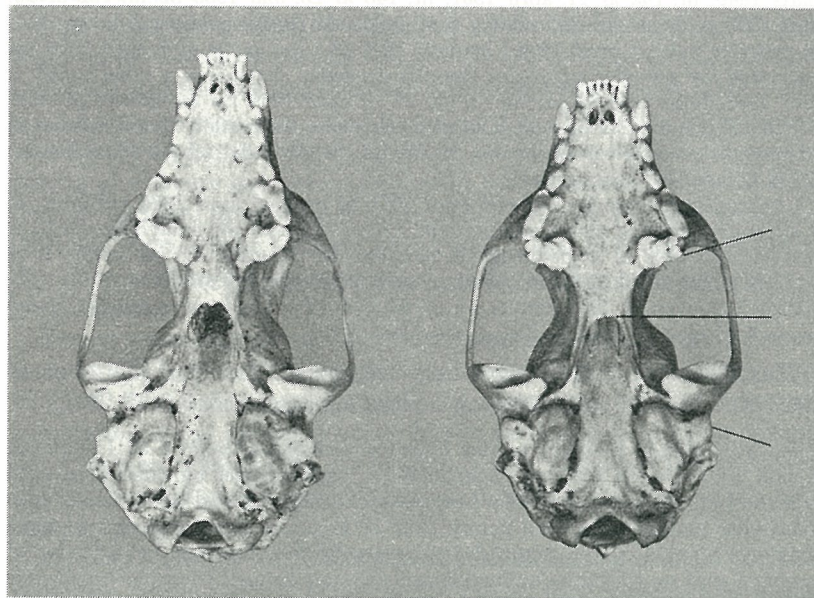


Fig. 2. Kraniekendetegn for skovmår (venstre) og husmår (højre).

Fig. 2. Skull characteristics for Pine marten (left) and Stone marten (right).

Skovmåren har længe haft borgerret i Danmark, for jordfundne knogler viser, at den har færdedes her siden fyrre-hasseltid, i ældre stenalder for 8-9.000 år siden. Husmårens historie her i landet kan derimod ikke føres ret langt tilbage. Jordfundne knogler kendes ikke (Nordmann 1944), og af litteraturen fremgår kun, at arten omkring 1800 var almindelig i Jylland og på Fyn, men tilsyneladende ikke fandtes øst for Storebælt, hvorfra den først blev kendt for ca. hundrede år siden (se side 17). Nu er skovmåren fåtallig og spredt forekommende her i landet, mens husmåren er vidt udbredt og stedvis ret almindelig.

Indtil 1934 måtte skovmåren jages hele året, men siden da har den været totalfredet (jvf. nedenstående).

Ved justitsministeriets bekendtgørelse nr. 110 af 6. april 1934 blev skovmåren i medfør af lov om naturfredning nr. 245 af 8. maj 1917 § 20 fredet totalt i tiden indtil 1. april 1944. Fredningen omfattede dog ikke gård, gårdsplads samt møddingsplads og dermed i forbindelse stående indhegnet have og lystanlæg eller forsvarligt indhegnet hønsegård, andegård og fasaneri samt lignende til opdræt af fjerkræ eller fuglevildt forsvarligt indhegnet areal.

Ved statsministeriets bekendtgørelser nr. 144 af 4. april 1944, nr. 189 af 30. marts 1946, nr. 192 af 11. april 1951, nr. 146 af 25. maj 1956 og nr. 102 af 19. april 1961 gentoges denne fredning som gældende for henholdsvis 2 år og 5-årige perioder indtil 1. april 1966 i henhold til § 15 i lov nr. 94 af 7. april 1936 om reservater for pattedyr og fugle. Herefter frededes skovmåren i tiden indtil 1. april 1968 ifølge bekendtgørelse nr. 145 af 15. april 1966 fra ministeriet for kulturelle anliggender, stadig i henhold til ovennævnte reservatlov. Inden udløbet af sidstnævnte periode var skovmåren imidlertid blevet fredet i henhold til lov nr. 221 af 3. juni 1967 om jagten.

I bekendtgørelserne fra og med april 1951 til og med april 1966 indførtes, at et af reservatrådet og naturfredningsrådet nedsat fællesudvalg bemyndigedes til at meddele tilladelse til at nedlægge et nærmere fastsat antal dyr på steder, hvor disse på grund af særlig talrig optræden anrettede væsentlig skade.

Efter jagtloven af 1967 kræves nu en tilladelse fra landbrugsministeren ifølge lovens § 33 eller 39 til at nedlægge skovmår.

Husmåren har måttet jages hele året, indtil den med jagtloven af 1967 blev fredet i yngletiden og nu kun må jages fra 16.6. til 29.2.

Fra ovenstående fredning gælder følgende undtagelse ifølge § 38 i jagtloven af juni 1967. Uanset om den pågældende er jagtberettiget og uden hensyn til eventuel fredning kan ejeren eller brugeren personlig eller ved en til dennes husstand eller personale hørende person over 18 år under iagttagelse af reglerne i jagtlovens kapitel V om jagtmåder og jagtrejskaber foretage bekæmpelse af husmår i gård og på gårds- og møddingsplads samt dermed i forbindelse stående indhegnet have, hønse- og andegård samt på pelsdyrfarme. I ovenstående er vil-lær ikke omtalt, men det forekommer rimeligt, om man også der måtte værgе sig året rundt.

Ligeledes vil jagtlovens § 33 og 39 kunne bringes i anvendelse under særlige omstændigheder, hvor husmår ønskes nedlagt uden for jagttiden.

Spørgbreve angående mårer nedlagt i 1967/68

Når jagttegnene efter sæsonens slutning afleveres til politikontorerne i udfyldt stand, sammentælles udbyttet, der er nedlagt af jægerne i den pågældende politikreds, og såvel sammentællingsskemaer som jagttegnene videresendes til Vildtbiologisk Station. Her samles således opgivelserne om vildtudbyttet for hele landet og danner grundlag for en årlig oversigt samt for specialundersøgelser.

Særlig når der er tale om arter, hvoraf der nedlægges forholdsvis få – op til nogle tusinde – er det nødvendigt at efterprøve, hvilke fejlkilder vildtudbyttestatistikken for den pågældende art eventuelt er behæftet med. Det kan blandt andet gøres ved at henvende sig til de jægere, der på jagttegnet har anført at have nedlagt den art, man er interesseret i. En sådan metode er blandt andet anvendt ved Stationens undersøgelse over odderen (Jensen 1964) og urfuglen (Jensen 1967).

For jagtsæsonen 1967/68 udstedtes i hele landet ca. 141.000 jagttegn, og af disse blev ca. 120.000 (85%) afleveret i løbet af 1968, da jægerne fornyede jagttegn for den følgende sæson. Godt 20.000 blev altså ikke afleveret; som regel fordi jægeren af en eller anden grund ikke fornyede jagttegnet, og til trods for at han faktisk alligevel er pligtig at aflevere det gamle jagttegn i udfyldt stand. Nogle af sidstnævnte jagttegn kommer ind de følgende år, hvis jægeren igen løser jagttegn, men mange kommer aldrig ind, f. eks. hvis jagttegnsløseren dør eller helt holder op med at gå på jagt, eller hvis jagttegnet er bortkommet.

Ved at gennemgå de ca. 120.000 afleverede jagttegn kunne der ud-sorteres 831 jægere, der opgav at have nedlagt mår i jagtsæsonen 1967/68. Alle disse jægere sendte vi i sommeren 1969 et brev med anmodning om at oplyse, hvor de havde nedlagt måren(e) og om muligt i hvilken måned eller på hvilken årstid. Desuden opfordrede vi til yderligere at sende oplysninger om mårens forekomst og om mår-jagt på egnen.

Det har været en stor fornøjelse at læse de mange svar på vor henvendelse. Nogle svar er korte, andre lange, men næsten alle vidner de om interesse og velvilje, og de har givet os et levende og alsidigt billede af mårens færden og jagten på den.

Der udsendtes 831 breve, og i løbet af de første fire uger efter udsendelsen indkom henholdsvis 189, 85, 47 og 29 svar, i alt 350 (42%). Da vi gerne ville have så stort og repræsentativt et materiale som muligt, skrev vi 1 til 2 måneder efter udsendelsen af spørgebrevet igen til de, der endnu ikke havde svaret, og bad dem gøre det, også hvis det var en fejltagelse, at der var opført mår som nedlagt på jagttegnet. I alt svarede 653 (78,6%) på vor henvendelse, og 32 breve (3,9%) blev returneret af postvæsenet, fordi adressaten var ukendt, flyttet uden at opgive ny adresse eller død.

	Antal breve			
	udsendt	besvaret	ikke besvaret	returneret
Antal jægere	831	653 (78,6%)	146 (17,6%)	32 (3,9%)
Antal mårer påført jagttegn	2.044	1.600 (78,3%)	374 (18,3%)	70 (3,4%)

Tabel 1. Antal jægere og antal mårer i spørgebrevsmaterialet.
Table 1. Number of hunters and number of martens contained in the questionnaires.

De 653 breve, der blev besvaret, omhandlede 1.600 mårer, der ifølge jagttegnene skulle være nedlagt af de pågældende jægere. Det viste sig dog, at der var sket en række væsentlige fejltagelser ved udfyldelsen af jagttegnet. 533 jægere kunne bekræfte, at de i alt havde nedlagt 867 mårer. 63 jægere, der tilsammen havde opført 243 mårer, oplyste, at der forelå en fejltagelse, og at de slet ikke havde nedlagt mårer, men forøvrigt gjorde de ikke rede for, hvorledes fejlen var opstået. 52 jægere, der tilsammen havde opført 468 mårer, oplyste, at det drejede sig om *måger* og ikke mårer. 8 jægere, der tilsammen havde opført 22 mårer, oplyste, at det drejede sig om fejlskrivninger for hare, ræv, ilder, lækat og mink.

Hermed skete næsten en halvering af antallet af nedlagte mårer, fordi 123 jægere af 653 havde udfyldt jagttegnet forkert. Specielt er det uheldigt, at mårer er blevet læst for måger. Ofte er det et stort antal måger, den enkelte jæger nedlægger, og en fejlskrivning af f. eks. 47 måger i rubrikken for mårer påvirker antallet af nedlagte mårer meget stærkt. Formodentlig er en væsentlig del af de 243, der fejlagtigt er anført som mårer, men for hvilke der ikke er gjort rede for årsagen til fejlen, også måger. Iøvrigt udviser en del jagttegn overstregninger af et tal ud for mårer, mens det tilsvarende tal er anført ud for måger, som tegn på at jægeren har opdaget, at han først har anført et antal nedlagte måger i den forkerte rubrik.

De temmelig mange fejllæsninger af mårer for måger var uventet, da rubrikken for mårer står blandt de øvrige rubrikker for hårvildt og ikke umiddelbart i nærhed af rubrikkerne for fuglevildt. Risikoen for forveksling af rubrikkerne mårer og måger på jagttegnet er nu stærkt mindsket, idet ordet mårer fra og med sæsonen 1968/69 er blevet erstattet af husmårer (sml. side 14). Den kraftige virkning af selv ret få fejlskrivninger fremgår også af, at de 533 jægere, der ifølge svarbrevene har nedlagt mår, i gennemsnit har nedlagt 1,6 (se side 27), mens de 123 jægere, der ifølge svarbrevene fejlagtigt har anført mår, i gennemsnit har anført 6,0.

I forbindelse med andre af Stationens undersøgelser blandt andet over urfuglen (Joensen 1967) er det i nogle tilfælde konstateret, at det ved udfyldelsen af jagttegnet sker, at en jæger placerer et udbyttetal en linie over eller under det sted, hvor det skulle stå. Dette forhold synes uden betydning i foreliggende tilfælde, hvor naboarterne til rubrikken mårer på jagttegnet er hermeliner og sæler, der kun nedlægges i beskedent antal.

Det kan forøvrigt ikke udelukkes, at enkelte jægere, der har svaret bekræftende på, at de har nedlagt mår, i virkeligheden har nedlagt et af de andre mårdyr. Specielt vil der være mulighed for, at en ilder antages for en mår, og tilsvarende kan det naturligvis ske, at en mår antages for en ilder. Sådanne fejltagelser vil dog i det store hele være uden betydning i den foreliggende undersøgelse.

Gennem svarene på vor forespørgsel fik vi at vide, at af 1.600 anførte mårer var kun de 867 (54%) i virkeligheden nedlagte mårer, resten var fejlskrivninger. Forudsættes det nu, at forholdet mellem virkelig nedlagte mårer og fejlskrivninger er det samme blandt de 444 anførte mårer, hvorom vi ikke har modtaget svar, kan det beregnes, at der yderligere er blevet nedlagt ca. 240 mårer. Det vil sige i alt ca. 1.100 beregnet ud fra de afleverede jagttegn.

Der er grund til at formode, at ovennævnte forudsætning er tilfældig. Det gennemsnitlige antal mårer, der er anført som nedlagt af de jægere, der har svaret, og de, der ikke har svaret, er i begge tilfælde 2,5. Hvilket tyder på, at der f. eks. blandt de godt 20% ubesvarede forespørgsler ikke er forholdsvis flere fejlskrivninger end hos de knap 80%, der har svaret.

Yderligere har det takket være velvillig hjælp fra jagtkonsulent Søren Essendrop, Løjt Kirkeby, og jagtassistent H. Holm, Hellevad, været muligt som en lille kontrol at øge svarprocenten i de 7 sønderjyske politikredse næsten til 100. I alt udsendtes i maj 1969 til disse

politikredse 90 breve med forespørgsel om 169 anførte mårer. Fra 79 jægere modtog vi svar om 155 anførte mårer, hvoraf 10 jægere fejlagtigt havde anført de 37, mens de 69 jægere tilsammen havde nedlagt 118 mårer. Ved Essendrops og Holms personlige henvendelse til de 11, der ikke havde svaret, heller ikke efter at være blevet rykket skriftligt, blev det oplyst, at disse, der havde anført 14 mårer, havde nedlagt 13, mens 1 skyldtes fejlskrivning. Hertil kommer, at 1 jæger, der havde anført 1 mår på jagttegnet, var flyttet til ukendt adresse. Der er således næppe grund til at antage, at der blandt de ubesvarede forespørgsler fra den øvrige del af landet skulle findes særlig mange fejlskrivninger.

Tallet 1.100 er, hvad der formodentlig er nedlagt i 1967/68 af de jægere, der afleverede jagttegnet inden udgangen af 1968, men som nævnt side 9 var der ca. 15% af de udstedte jagttegn, der ikke blev afleveret inden den tid. Her kan vi måske ikke antage, at disse 15% har nedlagt forholdsvis lige så mange mårer som de 85%, der afleverede jagttegnet rettidigt. Den, der på grund af svigtende lyst, tid, helbred eller af anden årsag ikke fornyer sit jagttegn, har muligvis ikke i den foregående sæson drevet så megen jagt som gennemsnittet af jægere. Rent skønmæssigt vil vi antage, at de jægere, der ikke afleverede jagttegnet inden udgangen af 1968, kan have nedlagt omkring 100 mårer, og hermed skulle antallet af nedlagte mårer i Danmark i 1967/68 være af størrelsesorden 1.200.

Der kan anføres endnu en række argumenter for og imod den antagelse, at tallet 1.200 ligger nær det rigtige antal af nedlagte mårer. Jægere kan have glemt eller undladt at anføre nedlagte mårer, de, der ikke udfylder jagttegnet på grundlag af jagtjournal, kan huske galt og komme til at anføre samme mår to år i træk, flere jægere kan have anført samme nedlagte mår, og nogle mårer kan vel være nedlagt af personer, der ikke løser jagttegn. Det er dog vort indtryk, at disse forhold ikke spiller nogen væsentlig rolle, og at deres virkninger til en vis grad ophæver hinanden.

Specielt kan det bemærkes her, at det af jægernes breve synes at fremgå, at nogle af de mårer, der nedlægges i sommertiden, fejlagtigt påføres jagttegnet for det foregående år. Jagtsæsonen strækker sig fra 1. april til 31. marts det følgende år, men mange jægere fornyer først jagttegnet om efteråret, således at de faktisk ikke har gyldigt jagttegn i sommertiden mellem 31. marts og en eventuel fornyelse omkring august-september. Nedlægger de nu alligevel en mår i sommertiden, bliver den sikkert jævnlige påført det jagttegnsskema,

der kun skulle rumme vildt nedlagt indtil 1. april. Dette forhold er imidlertid også uden væsentlig betydning for nærværende undersøgelse.

Husmårens forekomst i Danmark

Jagtudbyttet af mårer 1941/42-1968/69

På de afleverede jagttegn for sæsonen 1967/68 er anført godt 2.000 nedlagte mårer, og når dette tal korrigeres for de 15% jagttegn, der ikke er afleveret, fremkommer tallet 2.400 nedlagte mårer, som er anført i oversigten over vildtudbyttet 1967/68 (Strandgaard 1969). Som nævnt i foregående afsnit giver den foretagne korrektion sikkert et for højt tal, og dette sammen med fejlskrivninger gør, at antallet af nedlagte mårer i 1967/68 formodentlig kun er af størrelsesordenen 1.200.

Forskellen på vildtudbyttestatistikens tal og det, denne undersøgelse er nået frem til, er betragtelig. Trods den fejl, tallet 2.400 synes at være behæftet med, har det dog hidtil givet en sikrere størrelsesorden for antallet af nedlagte mårer, end man kunne opnå ad anden vej uden vildtudbyttestatistikken. Yderligere giver statistikken os den mulighed, der er udnyttet her, nemlig muligheden for at komme i kontakt med de jægere, der har nedlagt en bestemt vildtart. Dertil kommer, at vildtudbyttestatistikens tal i det store og hele direkte kan sammenlignes fra år til år. Man kan altså aflæse større udsving i udbytte over en årrække, uanset at udbytteneiveauet som helhed er behæftet med fejl.

I fig. 3 er vist antallet af mårer nedlagt i hele landet ifølge vildtudbyttestatistikken i perioden 1941/42-1968/69. Kurven viser et gennemgående fald fra omkring 1500 i begyndelsen af 40'erne til ca. det halve først i 50'erne og dernæst en ret jævn og påfaldende stærk stigning i udbyttet til over 2000 midt i 60'erne.

Til og med 1953/54 indsamledes og bearbejdedes vildtudbyttetallet af Statistisk Departement, og disse tal er ikke som udbyttetallet fra og med 1954/55 og fremefter, hvor Vildtbiologisk Station har modtaget materialet, blevet korrigeret for ikke afleverede jagttegn. Det vil sige, at udbyttetallet for den første periode er forholdsvis for lave sammenlignet med den sidste periode. Afleveringsprocenten menes dog at have været høj især i de første år, mens udbyttetallet fra slutningen af 40'erne og begyndelsen af 50'erne måske skal forøges med 10-15%.

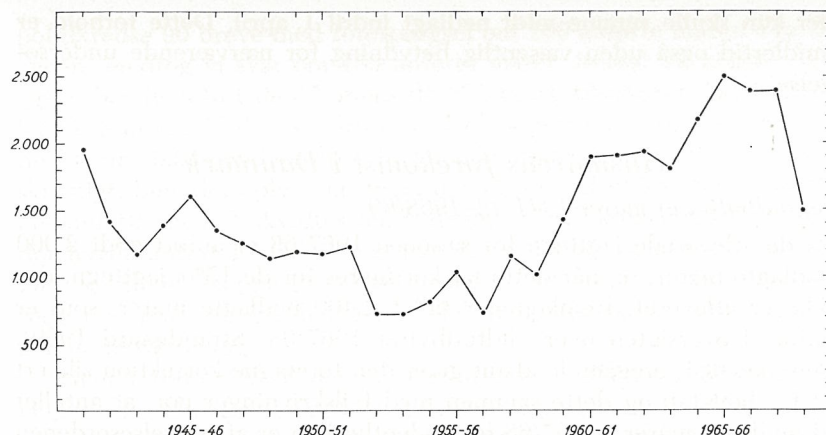


Fig. 3. Vildtudbyttet af mårer i Danmark 1941/42–1968/69. Se teksten side 10 for kommentarer til udbyttetallene.

Fig. 3. Number of Stone martens killed in Denmark 1941/42–1968/69 according to the Danish bag record (cf. summary p. 43).

Ser man på udbyttet i landets enkelte amter, umuliggør udbyttestatistikens fejl en mere detaljeret sammenligning, men det fremtræder dog klart, at udbyttetigningen i store træk har været forholdsvis den samme for hele landet. Amter som Hjørring og Maribo, der for 10–15 år siden havde ret stort mårudbytte pr. arealenhed, har stadig de største udbytter, og for eksempel de midtjyske amter Ringkøbing, Viborg og Randers havde for 10–15 år siden et lille mårudbytte pr. arealenhed, og her er udbyttet fortsat beskedent. Stort set drejer det sig i begge tilfælde om en fordobling.

I hvilken udstrækning vildtudbyttestatistikens enkelte fejkilder har haft forholdsvis samme betydning over de 28 år, hvorfra der foreligger tal for mårudbyttet, er usikkert. For eksempel er det nærliggende at antage, at antallet af måger, der fejlagtigt er placeret under mårer, er uafhængigt af, om der nedlægges få eller mange mårer, men afhængigt af blandt andet jægerantallet og antallet af nedlagte måger.

Det ses af fig. 3, at mårudbyttet udviser et drastisk fald fra ca. 2.400 i 1967/68 til ca. 1.500 i 1968/69. Dette hænger uden tvivl sammen med, at rubrikken mårer fra og med jagttegnet for 1968/69 blev ændret til husmårer, hvorved sikkert alle de mange fejlplaceringer af måger i mårubrikken er undgået (sml. side 10). Der er imidlertid også på et tidligere tidspunkt i perioden sket en ændring i formulering

ringen i jagttegnsskemaet. Indtil 1958/59 fandtes en rubrik »andre mårer«, der fra og med 1959/60 ændredes til »mårer«, uden at der iverdigt ændredes noget ved de omkringstående rubrikker for ildere, hermeliner og sæler eller i det hele taget for de forskellige rovdyrarter. Først med den nævnte ændring synes man, at der må være skabt grundlag for de ovennævnte fejlskrivninger af måger i rubrikken for mårer, men det er uklart, i hvilken grad den kraftige stigning i det registrerede mårudbytte både i 1959/60 og 1960/61 kan tilskrives ændringen i formuleringen på jagttegnet. Den ligeledes kraftige stigning i udbyttet i årene 1964/65 og 1965/66 har det ikke været muligt at finde nogen forklaring på.

En fuldstændig korrektion af de foreliggende vildtudbyttetotal for mårer er ikke mulig. Der er imidlertid grund til at tro, at udbyttekurven for mårer under alle omstændigheder afspejler hovedsvingninger i mårudbyttet, og at dette igen afspejler hovedsvingninger i landets bestand af mårer.

En sådan antagelse finder stærk støtte i jægerens breve. Til trods for at der ikke i den udsendte forespørgsel direkte var anmodet om oplysninger om bestandstæthed og ændringer i bestandsstørrelse, giver mange jægere udtryk for, at der er sket en stærk stigning i mårbestanden de senere år.

I alt indeholder ca. 100 breve direkte eller indirekte bemærkninger om ændringer i mårbestanden. Kun 4 jægere mener, at måren er gået tilbage, og 5 mener, at bestanden er uændret, mens 90 giver udtryk for, at der har været fremgang, og ca. 35 af disse endda, at det har været en meget stærk fremgang. Oplysningerne om stigning i mårbestanden kommer især fra netop de områder, hvor der ifølge denne undersøgelse nedlægges mange (Falster, Als, Kolding-Vejle området, Samsø og Hjørring-egnen), mens oplysningerne om tilbagegang og uændret bestand kommer fra områder med få nedlagte mårer (Midtsjælland, Nordvestfyn og Viborg-egnen).

Brevene oplyser også i en del tilfælde, hvornår stigningen i mårbestanden har fundet sted. En del jægere skriver, at stigningen er sket inden for de senere eller de seneste år, og andre angiver det nøjagtigere ved at sige inden for de sidste 2, 3, 4 eller 5 år. Yderligere anfører nogle jægere med en længere årrækkes erfaringer, at i 40'erne og 50'erne var måren næsten forsvundet, men i løbet af de sidste 10–15 år er den blevet almindelig. Disse oplysninger er i god overensstemmelse med vildtudbyttekurven fig. 3, der netop viser en stigning i udbytte sidst i 50'erne og igen en stigning de senere år.

Ændringer i giftudlægningen for mus og rotter nævnes også som årsag til fremgangen. Det synes temmelig uvist, hvilken risiko der i praksis er, for at en mår kommer til at optage en skadelig dosis af de mest anvendte giftpræparater enten ved direkte kontakt med præparaterne eller ved at æde forgiftede dyr. Det er imidlertid en almindelig opfattelse, at syge og dødfundne mårer er forgiftede, men desværre indsendes disse dyr næsten aldrig til undersøgelse, og indtil nu foreligger ikke noget bevis på, at forgiftning har været dødsårsag.

Det voldsomme stormfald i skovene i den sydlige del af Danmark i februar og oktober 1967 nævnes som en faktor, der har vanskeliggjort mårjagt, men dels må dette forhold betragtes som noget ret lokalt, dels har fremgangen i mårbestanden som flere gange nævnt strakt sig over en længere årrække.

To forhold står imidlertid klart, dels at der især i fyrerne blev drevet en meget intensiv mårjagt på grund af de høje skindpriser (se side 31), dels at måren de senere år i stigende grad har fundet sig til rette i villakvarterer i bymæssig bebyggelse. Det er sandsynligt, at fyrernes mårjagt bragte bestanden meget langt ned, og at det kan have taget en årrække igen at opbygge en bestand, der var tilstrækkelig stor til at danne grundlag for de sidste års stærke ekspansion.

Mens husmårens typiske tilholdssted tidligere var ældre, stråtede landbrugsejendomme foruden skov, så træffes den nu også almindeligt i nye bygninger og ikke mindst i villakvarterer. Samtidig udnytter den i stor udstrækning det stigende antal ødegårde og sommerhuse af vidt forskellig alder, størrelse og udseende. Hvorvidt der her er tale om, at mennesket har skabt nye, egnede levesteder for måren, eller at arten har formået at tilpasse sig nye kår, eller at den i forbindelse med øget bestandstæthed blot har bredt sig ud over de bedst egnede levesteder, kan næppe afgøres. Både for en række jagtbare og ikke jagtbare pattedyr og fugle har man i dette århundrede konstateret, at de er blevet i stand til at opretholde endda ofte ret store bestande i bymæssig bebyggelse. Det gælder foruden husmår f. eks. ræv og egern, og blandt fuglene især ringdue og drosselarterne.

En stigning i husmårbestanden og en jævnlig forekomst i byer synes forøvrigt også at have fundet sted i vore sydlige nabolande. Desværre foreligger der ikke tilstrækkelige oplysninger til at afgøre, hvorledes udviklingen de sidste årtier har været i større dele af husmårens udbredelsesområde, hvorved de danske forhold kunne være set i et større perspektiv og årsagerne til artens fremgang bedre vurderet.

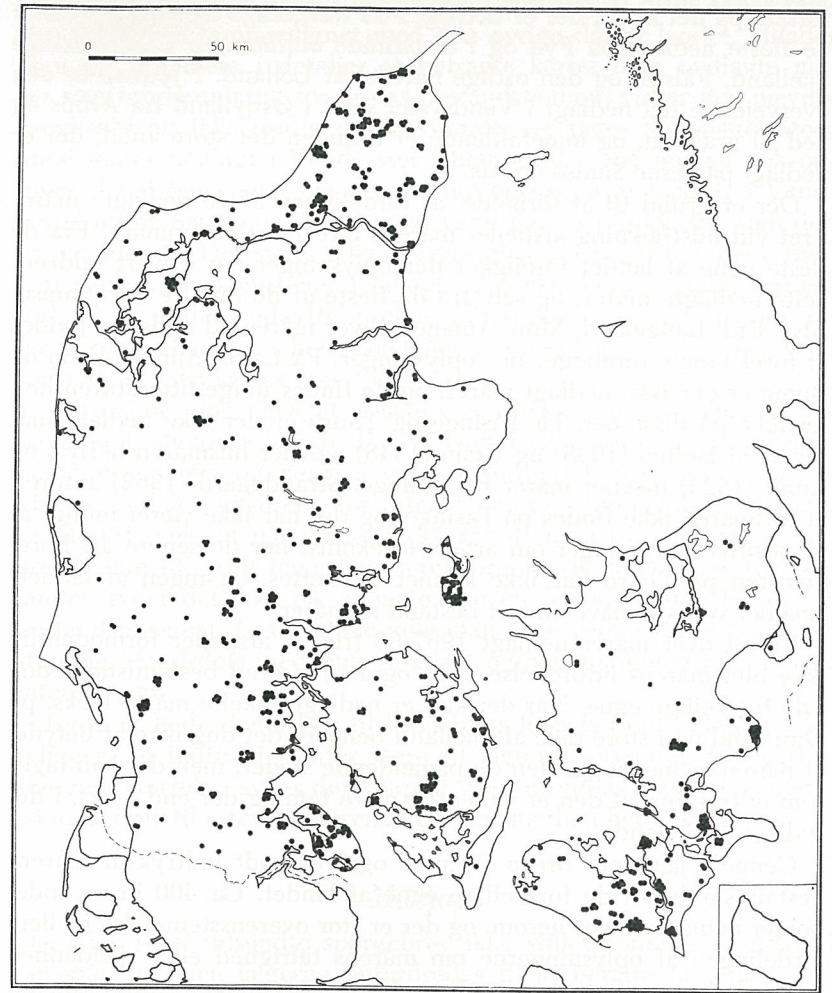


Fig. 4. Lokalitet for 867 mårer nedlagt i jagtsæsonen 1967/68.

Fig. 4. Localities for 867 Stone martens killed during the hunting season 1967/68.

Husmårens udbredelse i Danmark 1967/68

På grundlag af jægerens svar på vor forespørgsel var det muligt at indtegne nedlæggelsessted for 867 mårer på kort (fig. 4). Stort set er der nedlagt mårer overalt i landet, når undtages alle de små øer samt Bornholm, hvor arten aldrig har været. Der er imidlertid stor

forskel på det antal, der er nedlagt i de forskellige egne. På øerne er de fleste nedlagt på Fyn og i et område omfattende det sydøstlige Sjælland, Falster og den østlige halvdel af Lolland. I Jylland er den overvejende del nedlagt i Vendsyssel samt i Østjylland fra Århus og ned til grænsen, og iøjnefaldende er desuden det store antal, der er nedlagt på øerne Samsø og Als.

Der er grund til at formode, at fordelingen af de nedlagte mårer i ret vid udstrækning afspejler mårens forekomst i Danmark. Fra de fleste egne af landet foreligger der oplysninger om i hvert fald enkelte nedlagte mårer, og selv fra de fleste af de mindre øer (Samsø, Als, Ærø, Langeland, Møn, Amager), hvor måren ad anden vej vides at forekomme, foreligger der oplysninger. På Læsø, Anholt, Fanø og Rømø er der ikke nedlagt mårer, og de findes ifølge litteraturen heller ikke på disse øer. På Tåsinge og Thurø er der ikke nedlagt mårer, men Holten (1935) og Ursin (1948) nævner husmåren herfra, og Lund (1823) nævner mårer fra Tåsinge. Strandgaard (1962) anfører, at husmåren ikke findes på Tåsinge, og det har ikke været muligt at få positive oplysninger om artens forekomst her de senere år. Forekomsten på Thurø har ikke kunnet bekræftes, og ingen af landets små øer synes at have en fast bestand af mårer.

Kortet over mårer nedlagt 1967/68 (fig. 4) afspejler formodentlig ikke blot mårens udbredelse, men også i høj grad bestandstætheden i de forskellige egne. Når der kun er nedlagt enkelte mårer f. eks. på Djursland og i store dele af Sjælland behøver det dog ikke at betyde, at måren er meget sjælden de pågældende steder, men det kan tages som udtryk for, at den er væsentlig mere fåtallig der end f. eks. i det sydlige Østjylland.

Gennem jægerens breve får man også et godt indtryk af mårens bestandstæthed i de forskellige egne af landet. Ca. 400 breve indeholder bemærkninger herom, og der er stor overensstemmelse mellem fordelingen af oplysningerne om mårens talrighed eller sjældenhed og fordelingen af nedlagte mårer. Disse oplysninger støtter således stærkt den antagelse, at fordelingen i landet af nedlagte mårer i store træk afspejler artens relative hyppighed, og at fordelingen ikke i første række skyldes forskellig jagtintensitet.

Umiddelbart melder sig nu spørgsmålet, hvad der kan være årsag til den ujævne fordeling af nedlagte mårer og dermed formodentlig af mårbestanden. Her må vi erkende, at vi står uden nogen forklaring. Ser man på husmårens forekomst i meget store træk, er det nærliggende at sætte den forholdsvis store bestand i Sydsjælland, på Lol-

land-Falster og Fyn samt i Østjylland i relation til disse egne relative frodighed sammenlignet med den øvrige del af landet. Tillader man sig lidt mere i detaljer at betragte kortet over nedlagte mårer som repræsentativt for artens bestandstæthed, virker den nævnte sammenhæng ikke særlig overbevisende, og tages det meget store antal mårer nedlagt i Vendsyssel i betragtning, må tanken nok opgives. I det hele taget må den talrige optræden af husmår i Vendsyssel og på Samsø og Als siges at være lige så uforklarlig, som den er påfaldende. Der synes ikke at være nogen overensstemmelse mellem mårens forekomst her i landet og f. eks. klimaforhold, terrænforhold og jordens udnyttelse eller udbredelsen af nogen plante- eller dyreart eller i det hele taget noget andet, der kan tænkes sat i forbindelse med artens krav til levested.

Her må det dog siges, at vi ikke ved, i hvilken grad jagten på mår påvirker bestandstætheden. For eksempel vil en intensiv jagt kunne holde bestanden, og dermed også jagtudbyttet, nede på et lavere niveau, end levevilkårene for arten i området muliggør. Hertil kan imidlertid siges, at når de sidste 15 års stigning i jagtudbyttet, som omtalt side 14, groft taget har været forholdsvis den samme for hele landet, tyder det ikke på, at jagten nu er den afgørende faktor for bestandsniveauet. I så tilfælde ville man have ventet stærk bestandsstigning i landsdele med ringe mårjagt og ingen stigning i egne med intensiv jagt.

Indtil et bedre kendskab til husmårens levevis i det hele taget foreligger, og indtil vi kender mere til jagtens betydning for mårbestandens størrelse, synes der knap at være grundlag for blot at gætte på årsagerne til artens varierende bestandstæthed her i landet.

Mårjagt

Der blev i det udsendte spørgebrev ikke stillet konkrete spørgsmål om mårjagt, men jægerne opfordredes til at berette herom, og på grundlag af såvel korte bemærkninger som længere beskrivelser i svarene føler vi, at vi har fået et fyldigt billede af mårjagten i Danmark i dag. Hvor, hvornår og hvordan den drives, hvem der driver den, og hvorfor de gør det.

Hvor nedlægges mårerne?

Da måren helt overvejende er aktiv i den mørke del af døgnnet, bliver det ofte på det sted, hvor den har taget ophold for dagen, at jægeren

finder den. Særlig kræsen er måren ikke med hensyn til valget af opholdssted, og den kan komme ret vidt omkring, så man kan træffe den, næsten hvor det skal være. Alligevel synes der – uden at man kan se årsagen – ofte at være bestemte steder og bestemte ruter, der er særlig foretrukne af måren. Dem kender og opsøger den erfarne mårjæger.

For knap 500 af mårerne fra jagtsæsonen 1967/68 kan det skønnes, at ca. $\frac{2}{3}$ af dem er nedlagt i bygninger og skure eller i umiddelbar nærhed heraf, for eksempel på gårdspladser og i haver, når måren er blevet jaget ud. Knap $\frac{1}{3}$ er blevet nedlagt i skov og plantage, og desuden er et mindre antal nedlagt i mere åbent land, for eksempel i et hegn eller en fritliggende ris- eller pælebunke. Som regel kan det ikke ud fra jægerens breve afgøres, om de ejendomme og huse, hvorfra der er nedlagt mårer, ligger enligt eller i samlede bebyggelser, men det er i hvert fald almindeligt, at der nedlægges mårer inde i landsbyer og selv i købstæder, hvor det mest sker i villakvartererne.

På hvilken årstid nedlægges mårerne?

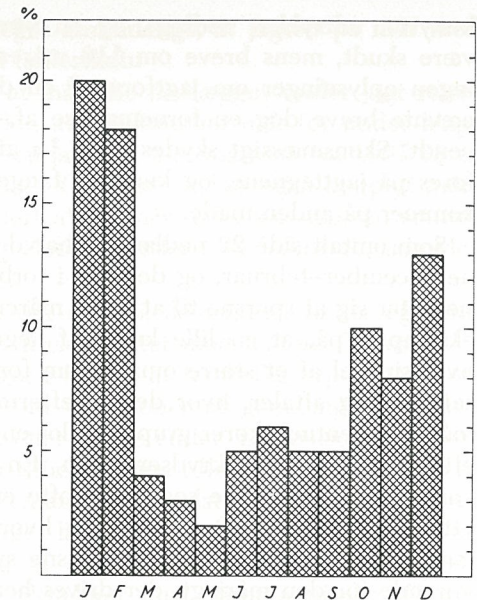
I jagtsæsonen 1967/68 (1. april 1967 – 31. marts 1968) måtte husmåren som omtalt side 8 jages i hele perioden undtagen i marts 1968. Det kan dog tænkes, at den med jagtloven af juni 1967 indførte fredning af rovdyrene om foråret i yngletiden endnu ikke havde nået at sætte sig væsentlige spor, og jægerens breve viser i hvert fald, at der er nedlagt mårer i marts 1968.

Fig. 5 viser, hvor stor en procentdel af det samlede mårudbytte der nedlægges i årets forskellige måneder. Figuren er baseret på oplysninger om nedlæggelsestidspunkt for 444 mårer, d. v. s. ca. halvdelen af de mårer, vi har fået svar om. Yderligere foreligger der for 198 mårer mindre nøjagtige oplysninger om nedlæggelsestidspunktet i form af angivelser som: nedlagt i januar–februar, om vinteren, ved juletid, først på sommeren, i duejagttiden og lignende. Disse sidste angivelser har ikke kunnet medtages i fig. 5, men de støtter helt den fundne fordeling af udbyttet på årstiderne.

I april–maj blev der kun nedlagt få mårer, til trods for at husmåren på det tidspunkt ikke var fredet. I sommermånederne og først på efteråret blev der nedlagt flere, og det skyldes for en del, at en hel mårfamilie lettere gør sig bemærket end et enkelt dyr. I efterårsmånederne oktober–november steg antallet af nedlagte yderligere, men først fra og med december begyndte den egentlige mårjagt, og den vedvarede til marts. Der er ingen sikker forskel på årstidsfordelingen

Fig. 5. Den procentiske fordeling på årets måneder af 444 mårer nedlagt i jagtsæsonen 1967/68.

Fig. 5. The percentage distribution on months of 444 Stone martens killed during the hunting season 1967/68.



af mårer, der skydes, og mårer, der tages i fælde, mens oplysninger om ca. 30 trafikdræbte fra 1967/68 og tidligere år er jævnt fordelt på hele året.

Af fig. 5 fremgår, at ca. 12% af mårerne fra jagtsæsonen 1967/68 blev nedlagt mellem 1. marts og midten af juni. Det vil blive interessant at se, om den fra og med 1968 indførte fredning af husmåren i denne periode vil påvirke det samlede antal af årligt nedlagte mårer, der registreres i vildtudbyttestatistikken.

Hvordan nedlægges mårerne?

Der kan nedlægges mårer på forskellig måde, og jægerens breve giver et godt indtryk af de forskellige jagtformer, der benyttes. Det er dog ikke alle brevene, der indeholder oplysninger om, hvordan de på jagttegnet anførte mårer er nedlagt, og er der benyttet udtryk som: måren er nedlagt, fanget eller taget, siger det ikke med sikkerhed, hvorvidt dyret er skudt, eller om der for eksempel er benyttet fælde eller saks.

Af de 867 mårer, der foreligger svarbrev om, angives 389 at være skudt og 172 at være fanget i fælde, mens 30 er taget tilfældigt af hund, aflivet, fundet døde m. m., og 16 er trafikdræbte. Om 142 er

benyttet udtrykket nedlagt, og en væsentlig del af disse synes at være skudt, mens breve om 116 mårer indeholder uklare eller slet ingen oplysninger om jagtform. I en del tilfælde giver disse sidstnævnte breve dog en fornemmelse af, hvilken jagtform der er anvendt. Skønsmæssigt skydes knap $\frac{2}{3}$ af de nedlagte mårer, der anføres på jagttegnene, og knap $\frac{1}{3}$ fanges i fælde, mens 5–10% omkommer på anden måde.

Som omtalt side 22 nedlægges halvdelen af alle mårer i månederne december–februar, og det står i forbindelse med, at jægerne ofte benytter sig af sporsne til at finde mårens tilholdssted. Brevene giver eksempler på, at en lille kreds af jægere efter snefald undersøger hver sin del af et større område om formiddagen og derefter ringer sammen og aftaler, hvor de om eftermiddagen skal prøve at finde måren. Eventuelt kører gruppen blot en tur sammen og holder udkig efter, hvor mårspor krydser vejen. En sådan gruppe af mårjægere kan komme over flere sogne, og ofte er det bestemte gårde, der år efter år har besøg af mårerne, og hvor jægerne får lov at prøve at jage dem ud og skyde dem. Sporsne synes dog ikke at være så afgørende for den mårjagt, der drives her i landet, at vintre med megen sne giver sig udslag i et særligt stort udbytte det pågældende år.

Skal der være rimelig chance for at få måren skudt, når den jages ud af bygninger, er det næsten nødvendigt med flere skytter. Selv om måren har sine faste ruter og huller, den går ud og ind af, er den hurtigt forsvundet om hushjørnet og uden for rækkevidde, hvis der ikke er mindst to skytter. Ved udjagningen benyttes ofte en eller flere hunde, men er der tale om et loft fyldt med halmballer eller om andre stærkt opfyldte steder, kan det koste et stort arbejde at få måren ud, og det hænder, man helt må opgive. Kraftig støj kan også tjene til at jage måren ud, og f. eks. ihærdig banken på træværk som trempel og udhæng, bag hvilke måren har søgt tilflugt, ender gerne med at drive den ud.

Der udvises stor opfindsomhed i den forbindelse, men ikke alle metoder er anbefalelsesværdige, og det er i hvert fald ikke ufarligt at benytte nytårsskyts til at udjage måren. Iøvrigt kan mere stilfærdige fremgangsmåder også give resultat. Som alle mårstyr er husmåreren nysgerrig, og fremmede lyde, endda transistormusik, kan til tider lokke den til at se ud.

I skov kan mårjagt på sporsne bedre drives af en enkelt person, men er måren først lokaliseret til en risbunke eller f. eks. en rede i et træ, er det alligevel ofte nødvendigt med en hjælper, der kan få den

jaget frem. Det er derfor meget almindeligt, at jagten på mår med bøsse drives af to eller flere i fællesskab.

Det er dog langtfra altid, at mårerne nedlægges under jagt rettet specielt mod dem. Det hænder, at der kommer mår for under klapjagt eller tilfældigt under anden jagt, og 4 af mårerne fra 1967/68 er nedlagt fra grav under gravjagt. Chancen skaber også hyppigt mårjagt. Får hunden pludselig fært af en mår, eller ser man én smutte ind i et skur, i en ris- eller pælebunke eller i en halmstak, udvikler situationen sig ofte til mårjagt.

Mens mange af de mårer, der skydes, ikke falder under egentlig mårjagt, så er fældefangsten direkte rettet mod måren. Omkring $\frac{1}{3}$ af de nedlagte mårer er fanget i fælde af forskellig type, men normalt synes der at være tale om variationer af gennemgangsfælden med faldlem i enten den ene eller begge ender. Dimensioner og materialer er kun omtalt i et par tilfælde, men i flere er det nævnt, hvilken lokkemad i fælden, jægeren anser for bedst. Der synes imidlertid at være lige så mange meninger herom, som der er fældejægere, og serveringen kan f. eks. bestå af æg, spurve, fjerkræindvolde, fisk, honning, havrekerner – der tiltrækker mus, samt annisolie. Gamle fælde, der ikke længere lugter af frisk træ og imprægnering, men eventuelt har hentet duft i et hønsehus eller dueslag, fanger bedst. Alligevel kan det tage tid, inden måren går i en fælde, og det betyder meget at have sans for at placere fælde på rette måde, bl. a. så de ikke virker som noget påfaldende nyt og fremmed på stedet. Nogle jægere får jævnligt fangst, andre får sjældent og opgiver. For mange af de førstnævnte bliver fældefangst en højt værdsat sport, og i tilfælde hvor en mår hjem søger en ejendom uden at tage ophold der, så man kan drive jagt på den med bøsse, bliver en fældejæger ofte anmodet om hjælp.

Jordfælden, der dræber måren, når den udløser en stillepind, så et skråtstillet tag styrter ned over den, er nu helt forbudt. Blandt andet under sidste verdenskrig anvendtes denne type dog jævnligt ulovligt ude i terrænet. I brevene, der er indkommet ved denne undersøgelse, nævnes jordfælden ikke, men dens effektivitet er almindeligt kendt blandt skytter, og helt forsvundet er typen måske ikke.

Med jagtloven af juni 1967 blev enhver brug af saks til fangst af rovdyr forbudt, men indtil da var det tilladt at sætte saks for mår inden for gård, gårdsplads og dermed forbundet indhegnet have og lystanlæg. Svarbrevene indeholder kun konkrete oplysninger om to mårer taget i saks, men formentlig er dog nogle flere fanget på den-

ne måde. Der er imidlertid ikke tvivl om, at brugen af saks spiller en meget ringe rolle nu. Jagtlovens forbud mod saks kan næppe helt standse dens anvendelse, men det er givet en fangstform, der vil forsvinde.

Hvem driver mårjagt?

Der foreligger kun få sociologiske oplysninger om danske jægere. Det forekommer os imidlertid væsentligt for en forståelse af jagtens placering blandt menneskets mange aktiviteter at have et vist kendskab til, hvilke mennesker der driver jagt og hvorfor. Her vil det uden tvivl vise sig, at der er forskel på sociologiske karakteristika som alder og erhverv for de jægere, der nedlægger de forskellige vildtarter. Et kendskab hertil vil blandt andet være af betydning, når man skal vurdere betimeligheden og effekten af eventuelle administrative indgreb i jagten såsom fastlæggelse af jagttider og bestemmelser om, hvorledes jagten må udøves.

Udfaldet af jagt vil altid afhænge af kombinationen af vildtarten og jægerens biologi, og man bør derfor ikke ensidigt beskæftige sig med vildtarten levevis, men også se, hvad der karakteriserer jægerne. Oplysningerne i de tre foregående afsnit om, hvor, hvornår og hvordan mårerne nedlægges, karakteriserer jo i virkeligheden fuldt så godt mårjægerens vaner som mårernes. I dette afsnit vil vægten blive lagt på at karakterisere mårjægerne på grundlag af de oplysninger, der fremgår af jagttegnet.

I 1967/68 nedlagde ca. 1 af hver 200 danske jægere mår. For nogle var det en usædvanlig begivenhed, men for en del var det noget, som var hændt før. Selv om det ikke udpræget er en bestemt gruppe af befolkningen, der driver mårjagt, så opstår de specielle omstændigheder, der giver muligheden for mårjagt, jævnligt for de samme jægere.

»Jeg er manden med de små hunde«, som en mårjæger skriver, og andre sender man bud efter, fordi det er almindeligt kendt, at de har en mårfølelse og måske også har en særlig sans for at sætte den. Har en jæger mår på sin ejendom eller sit terræn, er det også almindeligt, at han jævnligt kan nedlægge en eller flere, fordi mårer bliver ved at komme og holde til de samme steder. Som det fremgår af tabel 2, er det dog et mindretal, der i løbet af samme jagtsæson får lejlighed til selv at nedlægge mere end en enkelt eller to mårer. Kun godt 1 af hver ti jægere, der har nedlagt mår i 1967/68, har nedlagt 3 eller flere.

Antal mår nedlagt pr. jæger	Mårjægere		Nedlagte mår	
	Antal	% af total	Antal	% af total
1	355	66,6	355	40,9
2	117	22,0	234	27,0
3	30	5,6	90	10,4
4	13	2,4	52	6,0
5	5	0,9	25	2,9
6	4	0,8	24	2,8
7	1	0,2	7	0,8
8	2	0,4	16	1,8
9	1	0,2	9	1,0
10	2	0,4	20	2,3
11	2	0,4	22	2,5
12	0	0,0	0	0,0
13	1	0,2	13	1,5
	533	100,1	867	99,9

Tabel 2. Fordeling af antallet af nedlagte mårer blandt de jægere, der har bekræftet, at de har nedlagt mår i jagtsæsonen 1967/68.

Table 2. Number of martens killed per hunter.

Tilsvarende ses for eksempel af tabel 2, at de 13 jægere, der har nedlagt 6 eller flere mårer i 1967/68, kun udgør 2,6% af de i alt 533 mårjægere, der har svaret. Omvendt tegner disse 13 jægere sig for 111 af de 867 nedlagte mårer (12,7%).

I gennemsnit har de 533 mårjægere, der har besvaret forespørgslen bekræftende, nedlagt 1,6 mår i jagtsæsonen 1967/68, og prøver man at opdele jægerne i grupper efter erhverv, afviger gennemsnittet i de forskellige erhvervsgrupper kun lidt fra de 1,6. Kun skytterne danner en klar undtagelse, idet 29 skytter tilsammen har nedlagt 104 mårer, altså i gennemsnit 3,6.

Selvom det gælder, at også de specielt interesserede sjældent nedlægger mere end nogle få mårer årligt, kan det i tidens løb blive til en del for disse specialister. Flere breve giver eksempel på, at en enkelt jæger eller nogle få, der arbejder sammen, har nedlagt 50-100 mårer over en årrække. I to tilfælde tegner en enkelt jæger sig endda for over 200 nedlagte mårer.

Næsten alle erhvervsgrupper er repræsenteret blandt de 533 mårjægere, men over halvdelen af jægerne, ca. 300, har et erhverv tilknyttet land- eller skovbrug, og tilsammen har de nedlagt ca. 550 af de 867 mårer, det vil sige ca. 2/3. I sammenhæng med sidstnævnte

forhold må det ses, at langt de fleste jægere har nedlagt mårerne på eller nær deres bopæl. Til illustration heraf skal nævnes forholdene i de syv sønderjyske politikredse. Indtegnes på et kort jægerens bopæl på grundlag af postadressen samt stedet, hvor de ifølge deres svarbrev havde nedlagt mår, kan man få et omtrentligt mål for, i hvilken afstand fra bopælen jægeren har drevet mårjagt. 78 jagttegnsløserne havde tilsammen nedlagt 129 mårer. For 70 af jægerne, der tilsammen havde nedlagt 119 mårer, var afstanden under 5 km, for 7 jægere, der havde nedlagt 9 mårer, var den mellem 5 og 10 km, og kun for en enkelt jæger var afstanden 12 km. Dertil kommer, at 1 sønderjysk jagttegnsløser havde nedlagt 2 mårer i Nordjylland.

For Sjælland og Lolland-Falsters vedkommende er det mere almindeligt, at jægerne nedlægger mårer langt fra deres bopæl. For eksempel har jægere fra København og omegn nedlagt mårer i Sydsjælland og på Lolland-Falster; men kun i alt i en halv snes tilfælde har landets jægere nedlagt mårer i et andet amt end det, hvori de er bosiddende.

Ønsker man derfor blot et groft billede af, hvor i landet der nedlægges mårer, vil det kunne opnås ved på kort at indtegne mårjægerens bopæl, og et sådant kort vil da i store træk afspejle fordelingen af nedlagte mårer.

Der er som nævnt ikke hidtil foretaget analyse af for eksempel alders- og erhvervsfordeling blandt danske jægere, men det er dog påpeget af Strandgaard (1962), at en meget større procentdel af befolkningen i landdistrikterne løser jagttegn, end det er tilfældet i byområder.

I fig. 6 er vist aldersfordelingen, dels blandt 265 jægere, der har skudt mår, dels blandt 90, der har fanget mår i fælde. Procentdelen i de enkelte aldersgrupper af mårjægere, der har skudt mår, er påfaldende ens til og med aldersgruppen 46-55 år, hvorefter den falder jævnt. Aldersfordelingen blandt de 90 mårjægere, der har fanget mår i fælde, viser et lidt andet billede. Forholdsvis få unge driver fældefangst, mens interessen er stor blandt den ældre generation, og fire af de 90 jægere, der har benyttet fælde, er over 75 år. Det beskedne antal yngre jægere, der har drevet fældefangst, kan skyldes mindre interesse hos dem for denne jagtform. En væsentlig del af forklaringen skal dog nok søges i, at unge ikke så hyppigt som ældre har fast bopæl for længere tid og for eksempel heller ikke så ofte ejer en landbrugsejendom, og dermed får de ikke så let anledning til at drive fældefangst.

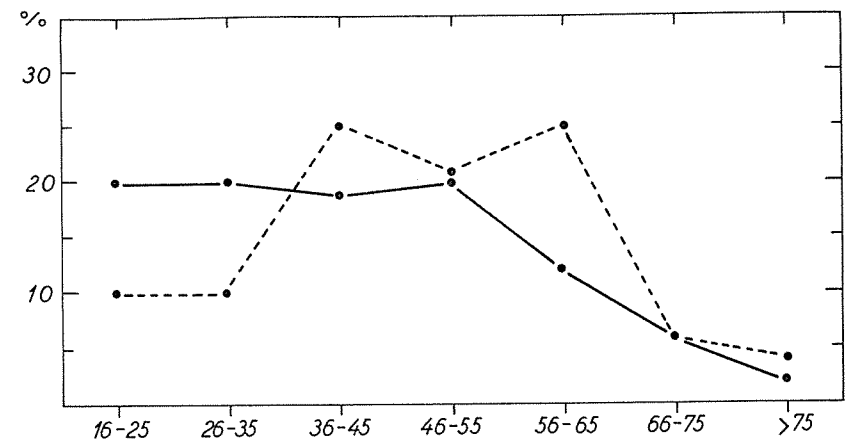


Fig. 6. Den procentiske aldersfordeling blandt 265 jægere, der har skudt mår (—), og 90, der har fanget mår i fælde (.....), i jagtsæsonen 1967/68.

Fig. 6. Percentage distribution of age among 265 hunters who shot martens (—), and 90 who live-trapped martens (.....) during the hunting season 1967/68.

Det er kun få kvinder, der går på jagt, og blandt de 831 mårjægere er de yderst sparsomt repræsenteret. Kun tre kvindelige jagttegnsløserne har anført, at de har nedlagt mår. Heraf har den ene ikke svaret, den anden havde nedlagt to måger og ikke to mårer, mens den tredje var flyttet til ukendt adresse.

Hvorfor drives der mårjagt?

Det er ikke ualmindeligt, at måren tager ophold på en ejendom eller i en villa, uden at beboerne bliver opmærksomme på det, og her gælder ordsproget »den lever lykkeligt, der lever skjult«. Ganske vist ser mange venligt på dyret og finder det fornøjeligt at have boende, men ofte kniber det at praktisere fredelig sameksistens, fordi måren kan gøre sig uheldigt bemærket på flere måder. De positive sider ved at have mår i huset vejer knap så tungt, men flere betragter den dog som en god hjælp til at holde rotter og gråspurve nede på en ejendom.

Det er naturligvis vanskeligt på grundlag af jægerens breve at afgøre, hvad der for den enkelte har været motivet til at gå på mårjagt. Ofte synes det at være de gener, måren forvolder eller anses for at forvolde, mens det er et mindre antal jægere, der driver mårjagt, fordi denne specielle jagt har deres særlige interesse. Iøvrigt kan de nævnte to motiver langt fra altid skilles, men man kan konstatere, at

den direkte anledning til jagten i hvert fald hyppigt er, at måren har gjort sig uheldigt bemærket. Hertil kommer så, at måske en halv snes procent af de på jagttegnene anførte mårer er nedlagt mere eller mindre tilfældigt. Det gælder f. eks. de, der er trafikdræbte, fundet døde, taget af hund eller faldet i silo og aflivet.

Næsten 100 breve indeholder bemærkninger om, at måren har gjort skade på det tamme fjerkræ eller på opdræt af fasaner og ænder. Der kan gå lang tid, ja flere år, hvor måren færdes på en ejendom uden at genere fjerkræet, men så kan det pludseligt på en enkelt eller et par nætter ske, at et dueslag ryddes helt. Om det i sådanne tilfælde er den lokale mår, der pludselig forøver massakren, eller det er en fremmed, er det jo ikke muligt at kontrollere.

Brevene indeholder især beklagelse over den skade, måren gør i dueslag, mens skaderne i hønsegårde spiller en mindre rolle. Måske skyldes dette for en væsentlig del, at høns nu oftest holdes indelukket om natten, mens mange dueslag står åbne. Det er også velkendt, at måren stjæler hønseæg og er i stand til at transportere dem op på lofter og andre tilholdssteder, hvor man kan finde skallerne af de udsugede æg.

Mens de skader, måren forvolder på fjerkræ, ret let kan konstateres og bedømmes, er det vanskeligt at vurdere, hvilken indflydelse måren har på den vilde fauna. Et halvt hundrede breve rummer bemærkninger om, at måren gør skade på vildt, især skovdue- og fasanbestanden, men også agerhøne, gråand og hare nævnes i denne forbindelse. Der er da heller ikke tvivl om, at måren, hvor den har lejlighed til det, tager vildt, og at den lokalt kan være temmelig generende, også ved den uro, den skaber f. eks. ved foderpladser og på fasanernes nattesæde.

Det vækker naturligvis harme, når måren tager fjerkræ og vildt, men det er heller ikke velset, når rester af skind og fjer på loftet viser, at den har taget egern, pindsvin og småfugle i haven.

Man ved iøvrigt ikke meget om, hvad måren lever af. Mus og småfugle udgør nok hovedføden, og denne suppleres med større bytte, når lejlighed gives. Om efteråret tager måren en del søde, nedfaldne frugter som blommer og pærer.

Selve mårens færden kan også give anledning til, at den efterstræbes. Det har altid været et problem, at den rev store, flossede huller i stråtagene for at komme ind og ud, men forholdet virker særlig grelt, når det som nu ofte drejer sig om sommerhusenes dyre og velplejede stråtag. Tilmed har måren jo ofte frit spil i længere tid, inden ejeren af sommerhuset ved et besøg opdager, at der er kommet et hul i taget. I nogle tilfælde kan det også gå ud over ældre tegl-

tage, når måren får rykket nogle af stenene langs tagrenden løs i sin iver for at komme ind og plyndre gråspurve og stærenes reder.

Færdes måren i udbygninger, hører man ikke meget til den, men har den slået sig ned inde på loftet i et beboelseshus, vækker støjen fra dens springen og løben ofte opsigt. Larmen kan være så kraftig, at den vækker beboerne af nattesøvnen, men selv en stiltfærdig puslen og kradsen kan hurtigt bringe de forstyrrede i harnisk. Støj synes at være den hyppigste årsag til at ønske måren ude af beboelseshusene hurtigst muligt, men det er også de færreste, der tolererer, at den lægger sine ekskrementer selv på et ubenyttet loft. I de fleste tilfælde er der dog så tørt, især på villalofter, at urinen ikke trænger ned, og at ekskrementerne tørrer ind og ikke lugter. Lidt måltidsrester i form af fjer og æggeskaller samt skindrester fra større pattedyr efterlader den jævnligt spredt på loftet, og det gør den heller ikke populær som logerende. Redemateriale slæber måren som regel ikke op på lofterne, og i modsætning til mus og rotter forgriber den sig normalt ikke på, hvad der måtte stå på loftet. Den kan dog finde på at rive huller i rock-wool måtter og andet isoleringsmateriale og at kradse sig vej gennem en blød isoleringsplade, og ved et uheld kan den rykke en antenne ned og vælte ting på loftet.

Flere jægere bemærker, at skindpriserne i en årrække ikke har kunnet animere til mårjagt. Før sidste verdenskrig kunne man få op til et halvt hundrede kroner for et mårskind, men under krigen steg priserne enormt, og der betaltes 2–400 kr. for et skind. Sidst i 50'erne og i 60'erne har prisen ligget under 100 kr., og de sidste år er der på pelsauktionerne kun betalt omkring 50 kr. for gode skind. Det er dog stadig ret almindeligt, at mårer, der tages i sommertiden, holdes i fangenskab, eventuelt på en minkfarm, til de har udviklet en vinterpels i november–december og kan levere et skind, der kan sælges.

Iøvrigt hænder det, at mårunger tages i pleje, og er de taget som små, kan de blive helt tamme og meget charmerende og kan færdes frit i huset. I det lange løb skaber et sådant frit husdyrhold dog for store problemer for de fleste, og dyrene må holdes i bur til ringe fornøjelse for såvel dyr som mennesker.

Oplysninger om husmårens biologi

En række jægers breve indeholder forskellige oplysninger om mårer og deres levevis, og nogle af disse biologiske oplysninger, der ikke er indgået i de foregående afsnit, er sammenfattet i nedenstående.

Der synes blandt jægere at herske forskellige opfattelser om mårnernes forplantningsforhold. Det blev imidlertid allerede i 30'erne konstateret, at både skov- og husmår har forlænget drægtighed, og at parring finder sted i juli-august, hvorefter ungerne fødes ca. 9 måneder senere, omkring april måned. Som regel føder måren sit første kuld unger, når den er 2 år gammel, men det synes hos begge arter at kunne ske, at unge hunner bliver parret i februar og uden forlænget drægtighed føder deres første kuld et par måneder senere som 1 år gamle. Når der synes at kunne iagttages en øget aktivitet og aggressivitet hos mårerne i tiden omkring februar-marts, skyldes dette formodentlig ikke brunst, men at dyrene da etablerer territorier, inden ungerne fødes.

6 kuld med	2 unger
19 kuld med	3 unger
8 kuld med	4 unger
2 kuld med	5 unger
<hr/>	
I alt 35 kuld med 111 unger	
Gennemsnit 3,2 unger pr. kuld	

Tabel 3. Fordelingen af ungeantal i 35 iagttagne kuld af husmår.

Table 3. Total and average number of young in 35 litters of Stone marten.

Mens jægerne breve ikke bidrager med konkrete oplysninger angående parringstidspunktet og kun med et par angående tidspunktet for ungerne fødsel, så rummer de til gengæld flere udmærkede oplysninger om kuld størrelse (tabel 3). Iagttagelserne gælder både kuld med små og kuld med store unger, men i tabellen er kun medtaget de tilfælde, hvor der er grund til at formode, at jægeren har set hele kuld. Kuld størrelsens variation fra 2 til 5 med et gennemsnit på godt 3 er i god overensstemmelse med angivelserne i litteraturen, hvor for eksempel Schmidt (1943) angiver en variation fra 2 til 5 og et gennemsnit på 3,1 for 38 kuld husmår.

Blandt de steder, hvor ungekuld er fundet, nævnes hyppigst lofter. På landbrugsejendomme kan ungerne træffes på stuehuslofter, men især træffes de i alle slags skure og på lofter af udbygninger, hvor de enten kan ligge ret frit i et fredeligt hjørne eller være skjult i for eksempel halm. I parcelhuse holder ungerne ofte til i hulmure og i tagudhæng eller mellem taget og en pladebeklædning, hvor de finder dækning. Ødegårde, enligt liggende skure og sommerhuse giver naturligvis måren særlig gode muligheder for at opfostre ungerne i fred. Der er selvfølgelig størst chance for, at man finder de mørkuld,

der fødes og vokser op i bygninger, men jægerne breve indeholder også eksempler på, at mørunger er fundet i for eksempel kvas- og pælebunker, i en gammel silo, i stendige og i skaderede.

Flere jægere omtaler, hvorledes de i sommertiden har set mårfamilien komme ud ved skumringstid og lege på taget, men først på efteråret løses familiebåndet, og det er endnu ukendt, hvor vidt omkring de unge dyr spredes. I det hele taget ved man ikke meget om, hvor langt omkring mårerne kommer, og alle oplysninger er foreløbig baseret på, at man har fulgt mårspor i sne. En halv snes af brevene i denne undersøgelse nævner, at mårspor kan følges 5-10 km, og i to breve angives afstande på 18 og 20 km. Det nævnes også i brevene, at måren ofte synes at følge mere eller mindre faste ruter og besøge de samme steder med nogle dages eller et par ugers mellemrum.

Den foreliggende oversigt er som nævnt i indledningen næsten udelukkende baseret på jægerne svar på spørgebrev, og der har ikke været mulighed for selv at foretage undersøgelser i felten, ligesom der desværre ikke er blevet indsamlet nedlagte dyr til køns- og aldersbestemmelse og måling m. m. Med hensyn til kønsfordelingen blandt de nedlagte mårer rummer jægerne breve imidlertid en række oplysninger af interesse.

Blandt de nedlagte mårer fra 1967/68 er det opgivet, at 53 var hanner og 22 hunner. Man kan dog ikke umiddelbart slutte heraf, at der er nedlagt dobbelt så mange hanner som hunner. Der blev ikke direkte spurgt om de nedlagte mårers køn, og der er næppe tvivl om, at det lettere sker, at en jæger f. eks. bemærker i sit brev, at det var en stor flot hanmår, han havde nedlagt, end at det var en lille tæve. Jægerne breve rummer imidlertid også oplysninger om kønnet for i alt 121 mårer nedlagt tidligere år. Blandt disse er der ligelig kønsfordeling med 61 hanner og 60 hunner. Der er dog ikke tvivl om, at materialet skal være væsentlig større, før det er muligt at afgøre, om der er ligelig kønsfordeling i mårudbyttet. For eksempel indgår i de nævnte 61 hanner og 60 hunner udbyttet fra en enkelt skytte, der har nedlagt 2 hanner og 19 hunner. Han skriver iøvrigt: »Jeg har erfaret, at der på bestemte distrikter her på Falster hvert år bliver fanget flere hunmår end hanmår, på andre flere hanmår end hunmår. Men som sagt, en forklaring herpå findes ikke«. Hvorvidt jagtformen (skudd eller fanget i fælde) og årstiden, hvor på mårerne nedlægges, eventuelt spiller en rolle for kønsfordelingen i udbyttet, er det ikke muligt at se ud fra det foreliggende materiale på i alt 196 dyr af kendt køn.

Skovmåren

Som det er nævnt side 5, må de fleste af de indkomne måroplysninger anses for at dreje sig om husmåren, og på grund af den vanskelighed, der kan være med at skelne husmår fra skovmår (sml. side 6), må nogle af de oplysninger, der angives at dreje sig om skovmår, også tages med forbehold. På grundlag af bl. a. mårjægerens breve kan der dog fremsættes visse generelle bemærkninger.

Af de 867 nedlagte mårer, hvorom der er indkommet svar, angives 6 at være skovmårer, og af disse var 1 trafikdræbt og 1 taget af hund. Iøvrigt bemærker en jæger ganske rigtigt, at det ofte er vanskeligt at artsbestemme en mår, før man har den i hånden. Formodentlig har derfor yderligere nogle af de nedlagte mårer været skovmårer, og totalfredningen af denne art kan ikke anses for helt effektiv. Da en væsentlig del af mårjagten her i landet foregår ved bebyggelse, betyder det dog, at risikoen for en stærk beskatning af skovmårbestanden alene af den grund er begrænset en del.

Baggrunden for totalfredningen af skovmåren i Danmark fra 1934 (sml. side 8) var et indtryk af, at arten var blevet sjælden og true- des af udryddelse, dels på grund af efterstræbelse, dels på grund af dårlige levevilkår i de danske skove (Spärck 1932). Hverken her fra landet eller fra udlandet foreligger egentlige opgørelser over skovmårbestanden, men det almindelige indtryk synes at have været, at der i hvert fald i 30'erne og 40'erne var en stærk tilbagegang i skovmårbestanden i mange vesteuropæiske lande. Glædeligvis synes situationen i 60'erne at have bedret sig både herhjemme og flere steder i udlandet.

Spärck skrev i 1932: »Alt i alt er skovmåren meget sjælden i de danske skove, selv hvor den er hyppigst, nedlægges kun et par stykker årligt i et enkelt skovdistrikt. I store dele af landet synes den helt at mangle (Bornholm, Møn, Samsø, Langeland, Als, Vestjylland, Thy og Vendsyssel), eller være meget sjælden, yderst sparsom er bestanden i Østjylland, på Fyn, Lolland-Falster og i dele af Nordsjælland, noget hyppigere i Sønderjylland, i skovene om Hillerød-Fredensborg-Helsingør og Sorø-Næstvedegnen«.

Fra de mellemliggende ca. 35 år foreligger en notits om skovmår i Vendsyssel (Ulfkjær 1961), men derudover findes i litteraturen i praksis ikke noget konkret.

Samlingerne på Zoologisk Museum i København rummer helt overvejende eksemplarer fra forskellige lokaliteter i den østlige halvdel

af Sjælland, idet der udover ca. 35 herfra kun findes 1 fra Svenstrup ved Nakskov på Lolland fra 1892, 1 fra Hesselagergaard mellem Svendborg og Nyborg på Fyn fra 1858 og 2 fra Galsgaard øst for Viborg fra 1863 samt 10 nedlagt på Stenderup Skovdistrikt ved Kolding i årene 1947-62.

Oplysninger indkommet ved denne undersøgelse samt tilfældigt modtagne oplysninger tyder på, at skovmåren til stadighed træffes på en del skovdistrikter på Sjælland samt flere steder på Lolland og måske Falster. Fra Fyn foreligger ingen oplysninger, hvilket dog på ingen måde betyder, at arten ikke kan findes der. Fra Øst- og Midtjylland foreligger spredte oplysninger om skovmår, og især er der flere fra lokaliteter langs østkysten fra Horsens og ned til grænsen. Her kan det også nævnes, at svar på en forespørgsel om egern, der i 1970 er udsendt til jægere, der har nedlagt egern i det sydlige Midtjylland og Sønderjylland, rummer flere bemærkninger, der tyder på, at skovmårbestanden er i fremgang her. De foreliggende oplysninger er ikke tilstrækkelige til, at der kan gives et afvejet billede af skovmårrens forekomst i Danmark nu, men det er vort indtryk, at arten konstant findes på adskillige større skovdistrikter især på Sjælland og i Øst- og Sønderjylland, og at bestanden har været tiltagende de senere år, ligesom det har været tilfældet for husmårbestanden.

Det var ønskeligt, om ovenstående kunne suppleres med oplysninger indhentet fra skovdistrikter, som Spärck gjorde det for 40 år siden, samt med oplysninger fra skytter og specielt interesserede og naturligvis med selvstændige undersøgelser. Dette ville kunne bidrage til at belyse en af vore sjældnere dyrearters forekomst og levevis, men et sådant arbejde har ikke kunnet medtages inden for denne undersøgelses rammer.

Husmåren og rabiesituationen i Danmark

I listen over de pattedyr, hos hvilke der her i landet er konstateret rabies, indtager ræven en helt dominerende plads, som det fremgår af tabel 4 (J. Müller in litt.).

Mårerne kan også få rabies, men indtil 1. september 1970 var kun fire tilfælde konstateret her i landet (J. Müller in litt.), og det skulle i alle fire tilfælde have drejet sig om husmår. 1) 22.4.1965 Kelstrup Skov, Tørsbøl. 2) 24.3.1970 Høm, Ribe. 3) 4.5.1970 Roager, Ribe. 4) 23.7.1970 Varming, Ribe.

Tilsvarende kendes fra andre vesteuropæiske lande, at der konsta-

	1964-1966	1968-1970
Ræv <i>Fox</i>	63	122
Rådyr <i>Roe-deer</i>	4	2
Mår <i>Marten</i>	1	3
Kvæg <i>Cattle</i>	5	10
Får <i>Sheep</i>	3	6
Hest <i>Horse</i>	-	1
Svin <i>Pig</i>	-	1
Kat <i>Cat</i>	7	4
Hund (uvaccineret) <i>Dog (not vaccinated)</i>	-	1
I alt <i>Total</i>	83	150

Tabel 4. Fordelingen på dyrearter af konstaterede rabiestilfælde i Sønderjylland under sygdomsudbruddene 1. febr. 1964 til 31. jan. 1966 og fra 22. decbr. 1968 til 31. aug. 1970.

Table 4. Number of verified rabies cases during two outbreaks in South Jutland.

teres enkelte mårer med rabies, men nogen større betydning synes mårerne ingen steder at have. Det vil imidlertid være rimeligt her at søge at betragte husmårens optræden i relation til rabiessituationen i Sønderjylland og herunder at drage sammenligning med rævens optræden og den rolle, denne vildtart spiller for sygdommens udbredelse.

Vi kender ikke bestandstætheden af husmår og ræv i Sønderjylland, men ifølge vildtudbyttestatistikken blev der i årene op mod 1964, inden rævebekæmpelsen i Sønderjylland satte ind, årligt i alt nedlagt af størrelsesorden 4.000 ræve og 100 mårer i de sønderjyske amter Åbenrå-Sønderborg, Tønder og Haderslev. Disse to tal kan imidlertid ikke tages som direkte udtryk for forholdet mellem arternes bestandstæthed. Skal der gives et uhyre groft skøn – under hensyntagen til bl. a. mårernes og rævens forskellige formeringskapacitet og variationen i bestandstæthed fra sted til sted og fra årstid til årstid – kan forholdet mellem bestandstætheden af mårer og ræv først i 60'erne måske regnes for at have været af størrelsesordenen 1:10.

Efter at veterinærmyndighederne siden 1964 har foretaget en rævebekæmpelse i Sønderjylland, er antallet af nedlagte ræve i de tre ovennævnte amter faldet til omkring 1.500, og i de områder, hvor der i nogle år er foretaget gasning af rævegravene, er der endda tale om et fald i udbyttet til mellem $\frac{1}{5}$ og $\frac{1}{10}$ af det tidligere. I den øvrige del af landet er ræveudbyttet fortsat stigende, som det gennemgående har været det i de 25 år, hvorfra der foreligger vildt-

udbyttetal. Reduktionen af rævebestanden i det gassede område i Sønderjylland skønnes at have været så kraftig, at risikoen for en opblussen af rabies i dette område er stærkt mindsket.

Mårudbyttet har som nævnt side 13 været stigende de senere år, såvel i Sønderjylland som i den øvrige del af landet; men det må skønnes, at bestanden af mårer i Sønderjylland som helhed stadig er noget mindre eller måske af samme størrelsesorden som den reducerede rævebestand. Alene den forholdsvis ringe bestandstæthed af mårer gør derfor sikkert, at disse ikke så let kommer til at spille en rolle for udviklingen af en rabiesepizooti.

Mårerne vandrer man ikke meget til, men som det kort er omtalt side 33, kan de tilbagelægge ret store afstande, og der skulle næppe være noget til hinder for, at en mår gennem sine vandringer kunne sprede rabies på samme måde, som ræven gennem sine vandringer gør det.

Det sparsomme kendskab til mårernes normale opførsel over for andre pattedyr blandt såvel de vildtlevende som blandt husdyrene og det endnu mindre kendskab til en rabiessmittet mårs reaktioner gør det ikke muligt herudfra at vurdere mårernes betydning som smittespredere. Det er et generelt træk, at rovdyrarter normalt undgår åben kamp, hvis de mødes, men hos ræve ser man for eksempel bortfald af visse hæmninger (manglende skyhed) og øget aggressivitet i forbindelse med rabiesangreb. Det ville her være specielt af interesse at vide, hvorledes et møde forløber mellem ræv, mår og kat, hvis en af parterne er angrebet af rabies.

I øjeblikket synes det kun at være muligt at bedømme mårernes rolle i rabiesepizootien ud fra antallet af positive tilfælde, der konstateres. Ganske vist er det muligt, at den procentdel af de angrebne dyr, der bliver fundet og sendt til undersøgelse, er temmelig forskellig fra art til art, men specielt husmår færdes så meget i og nær bebyggelse, at en hyppig optræden af sygdommen hos denne art næppe kunne forblive ubemærket. Fra det sønderjyske område er der i perioden 1. febr. 1964 til 31. aug. 1970 indsendt til undersøgelse på Statens Veterinære Serumlaboratorium 359 ræve, hvoraf 185 har været positive, og 59 mårer, hvoraf kun 4 har været positive (J. Müller in litt.).

Indtil 1970 blev der ikke lagt vægt på at få det til Serumlaboratoriet indsendte materiale af mårer artsbestemt. Vildtbiologisk Station har nu efter aftale med afdelingsforstander J. Müller haft lejlighed til at undersøge kranierne af 28 mårer indsendt til Serumlaboratoriet i

tiden maj–august 1970. Alle stammede fra Jylland, deraf 24 fra Syd- og Sønderjylland, og alle var husmårer.

Det foreliggende kendskab til mårernes betydning for optræden af rabies såvel her i landet som i udlandet synes ikke at give anledning til mere omfattende indgreb med henblik på en bestandsreduktion.

Skulle man imidlertid fra veterinærmyndighedernes side finde en bekæmpelse ønskelig, ville en sådan sikkert med held kunne gennemføres, men ikke uden en betydelig arbejdsindsats og kun under forudsætning af en aktiv støtte fra befolkningen. En bekæmpelse kunne formentlig især baseres på et begrænset antal erfarne mårjægere, der på grundlag af anmeldelser og i vintertiden med støtte i sporsne fik drevet mårerne ud fra tilholdssteder i bygninger og fik dem skudt. Fældefangst vil naturligvis også kunne benyttes, men selv for den erfarne jæger kan det være et tålmodighedsarbejde at få måren til at gå i en fælde. Anvendelse af gas og udlægning af gift, som det bliver benyttet i bekæmpelsen af ræve, vil af sikkerhedsmæssige grunde næppe kunne komme på tale, i hvert fald ikke i nærheden af bebyggelse eller i det åbne land.

En udbetaling af skydepræmie for nedlagte mårer og måske for anmeldelser, der fører til nedlæggelse af mår, vil sikkert kunne stimulere en eventuel bekæmpelse. Ganske vist har udbetaling af skydepræmie for nedlagte ræve i Sønderjylland ikke resulteret i en væsentlig forøgelse af antallet af nedlagte ræve. Dels fordi der her i landet i forvejen drives en intensiv rævejagt, dels fordi det er vanskeligt for de mange jægere med små terræner at yde en indsats mod ræven med bøssen, dertil er det for tilfældigt, om ræven netop opholder sig på deres begrænsede areal. Jagten på husmår vil i højere grad kunne drives målbevidst på de steder, den holder til, og eventuelt med hjælp fra erfarne mårjægere.

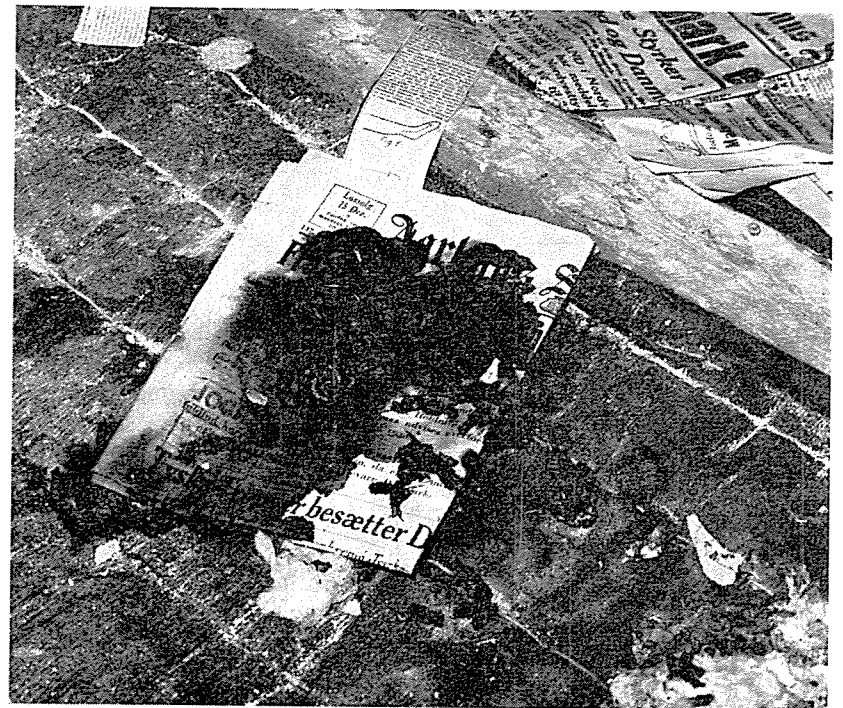
Husmåren som logerende i villaer

Vildtbiologisk Station har de senere år haft et stigende antal henvendelser angående mår, der var til gene i villakvarterer omkring større byer. Vi har derfor fundet det hensigtsmæssigt at omtale dette problem i et særligt afsnit.

Den støj, mårens færden på loftet om natten forårsager, er den hyppigste årsag til, at villaejere ønsker at blive befriet for deres logerende; men ofte føler beboerne samtidig en vis utryghed ved at

have et forholdsvis stort rovdyr boende. Hvorvidt støjen er for generende, kan naturligvis kun beboerne afgøre, men det er i hvert fald ubegrundet at nære frygt for, at en mår skulle gå til angreb, med mindre man ligefrem har trængt den op i en krog og prøver at fange den. Blandt de øvrige gener, der anføres som årsag til, at man ønsker sig befriet for husmårer, specielt i hus og have, skal fremhæves, at de kan rive huller i belægninger af isoleringsmateriale, at de kan kradse sig igennem skillevægge af bløde isoleringsplader, at de kan grise og lugte ved at efterlade urin, ekskrementer og måltidsrester på loftet, samt at de kan ødelægge småfuglelivet i haven og tømme både fritsiddende reder og fuglekasser.

Før man tager skridt til at befri sig for en logerende mår, bør man



Fot. P. Uhd Jepsen

Fig. 7. Hvor måren holder til for længere tid, aflægger den sine ekskrementer på samme sted.

Fig. 7. On lofts in houses e. g., Stone martens normally leave their excrements on the same or on a few selected spots.

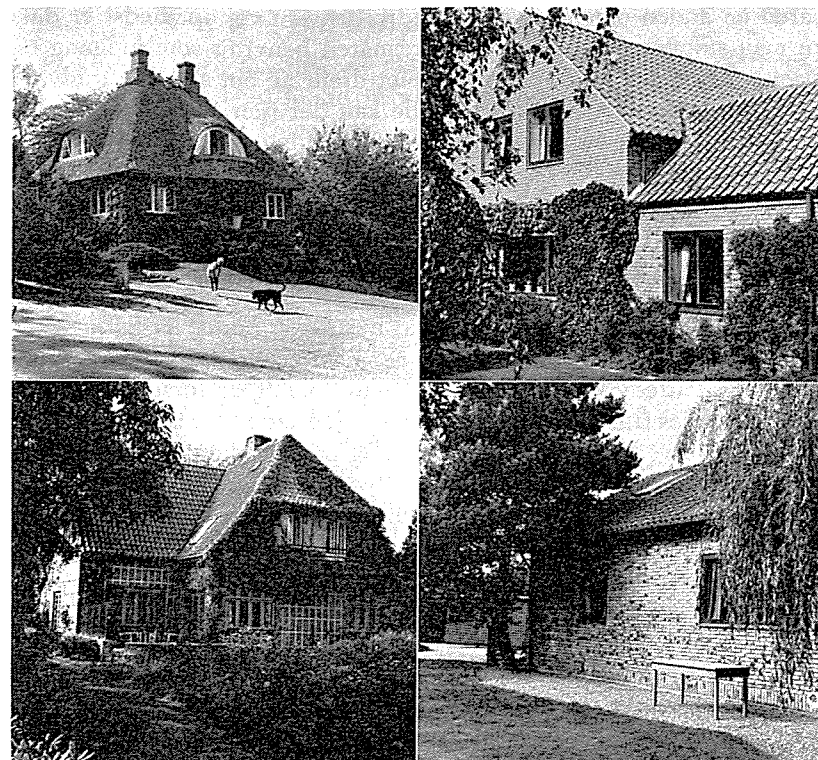
dog overveje endnu en gang, om den egentlig ikke godt kunne tolereres. Husmåren er trods bestandens fremgang de senere år ikke noget talrigt dyr, og den er et interessant element i landets fauna og ikke mindst i byens dyreliv. Den bør derfor kun fordrives og berøves et levested, hvis den er til alvorlig ulempe.

Beslutter man at søge at befri sig for en logerende mår, må man gøre sig klart, at det ikke altid er så nem en sag. Enten kan man søge at fordrive dyret eller at få fat på det, eller man kan søge at spærre det adgangen til huset. Det sidste bør man under alle omstændigheder gøre, for selv om man får fjernet den eller de mårer, der for tiden logerer, er det ret almindeligt, at andre individer på et tidspunkt finder stedet tillokkende.

Stærkt lugtende giftstoffer som mølmidlerne naftalin og paradiklorbenzol kan til tider fordrive en mår, men det kan være vanskeligt at anvende dem i større udstrækning uden selv at blive generet af lugten. Tilbringer måren nogenlunde konstant dagen på et forholdsvis tilgængeligt sted på et loft, vil hyppige forstyrrelser ofte få den til at fortrække. Der er eksempler på, at måren er flyttet, hvis en hund har aflagt nogle besøg på loftet, eller en transistor vedvarende har gået der, eller der har brændt elektrisk lys i en periode. Desværre slår sådanne midler ikke altid til.

Ønsker man at få fat på måren, er der flere hensyn at tage. For det første er måren fredet i tiden 1. marts–15. juni (sml. side 8), og ifølge jagtloven er anvendelse af gift og saks forbudt. Ofte viser det sig desuden umuligt at få lejlighed til at skyde måren f. eks. af sikkerhedsmæssige grunde, eller fordi politivedtægter og lignende forbyder jagt i villabebyggelsen. Normalt må man benytte sig af en fælde opstillet enten indendørs eller udendørs for at få fat i måren. Fælden skal ifølge jagtloven være indrettet, så den fanger dyret uskadt, og som regel benyttes en kassefælde med faldlem i den ene eller i begge ender og med en eller anden lokkemad på udløsermekanismen inde i fælden. Jævnligt fører opstilling af en fælde dog slet ikke eller først efter længere tids forløb til fangst, og det kan anbefales fra starten at søge hjælp hos en jæger, der er fortrolig med fældefangst.

Husmåren er en særdeles adræt klatrer, og den kræver kun en åbning på ca. 6 cm for at kunne komme igennem. Derfor finder den uhindret adgang til en del villaer. Større træer, der står nær huset, espaliertræer og nedløbsrør benytter måren ofte til at nå op på taget, og derfra kan den jævnligt komme videre ind på loftet for eksempel gennem åbninger under tagstenene langs skotrender eller under ud-



Fot. P. Uhd Jepsen

Fig. 8. Fire villaer i Århus, hvor der opholdt sig husmår. I villaen øverst til venstre gik måren over taget på havestuen og ind gennem et hul i stråtaget nede ved tagskægget. I villaen øverst til højre kom måren ind på loftet under en tagsten ved knækket i skotrenden. Til villaen nederst til venstre havde måren adgang flere steder under tagsten langs tagrenden, og i 1969 var her unger. I villaen nederst til højre benyttede måren fyrretræet til at komme op på taget, og den kom ind på loftet gennem ventiltagstenen, der skimtes til venstre for tagvinduet.

Fig. 8. Four houses in a residential suburb to Århus which housed Stone martens in periods.

hænget. Når man forbereder sig på at spærre måren adgangen, bør man søge at danne sig indtryk af, hvilke ruter den benytter. Sporsne viser naturligvis bedst, hvor måren har færdedes, men snavsede poteaftryk på en mur eller en gesims og kradsemærker i barken på et træ kan også høre til de mere tydelige spor. Benytter måren et træ for at nå op på taget, bør man ikke straks fælde træet, for hyppigt finder

måren en anden omend måske mindre bekvem vej op. Bedst er det, om man stopper det eller de huller, måren benytter som indgang til huset. I heldigste tilfælde kan det blot dreje sig om at sætte trådvæv i en ventiltagsten, i uheldige tilfælde kan der især i store, ældre villaer blive tale om en bekostelig understrykning af tagstenene m. m.

For den, der i nogen tid uden held har søgt at fordrive en mår, kan det måske tjene som en lille trøst, at det som regel kun er for en tid, måren har taget ophold. Efter nogle ugers eller måske måneders forløb flytter den, men ingen ved, om der vil gå uger, måneder eller år, inden der igen kommer besøg af mår i huset.

Det er ikke noget nyt fænomen, at husmåren finder livsbetingelser i bymæssig bebyggelse. Tauber nævner i sin artikel fra 1878 »En forsvindende Pattedyrverden i København« blandt de første eksemplarer, der kendes fra Sjælland, én taget i et dueslag i Studiestræde, to på Nørrebro, én ved Frederiksberg have, og på Kastellet's glacis ynglede arten i 1877. Hvass skriver i 1940 i »Byens Dyreliv« – hvorfra Sikker Hansens tegning på dette hæftes omslag er hentet – »Husmåren er vistnok det eneste rovdyr, der endnu er fast beboer i den indre by, og der er mange af dem, selv om det er sjældent at få dem at se.« Kortet side 19 viser kun en enkelt nedlagt husmår i Københavnsområdet i 1967/68, men arten træffes fortsat mange steder både i de ældre og i de nyere bydele, og Statens Skadedyrlaboratorium får årligt flere forespørgsler om, hvad man skal stille op med en mår i huset.

København er naturligvis ikke ene om at have husmår. Særlig de jyske østkystbyer fra Sønderborg til Vejle samt Hjørring og Brønderslev synes ifølge jægerens breve at have så mange mårer, at de af nogle villaejere betragtes som en hel plage. Det er netop byer, der ligger i landsdele med mange mårer, som har problemer, og de synes at være tiltaget de senere år i takt med den øgede bestand. Vildtbiologisk Station har dog også kendskab til adskillige eksemplere på mårens generende optræden i villabebyggelse i Århus, især i Risskov-Egå kvarteret og nær Marselisborg skov. Det understreger, at selv om kortet side 19 viser, at der kun er nedlagt få mårer omkring Århus i 1967/68, behøver det ikke at være ensbetydende med, at de er sjældne her. Især artens optræden i bymæssig bebyggelse kan det være vanskeligt direkte at registrere gennem vildtudbyttestatistikken, fordi mulighederne for at nedlægge mår sådanne steder er dårligere end i det åbne landskab.

English summary

In Denmark, the Pine marten (*Martes martes*) has been protected since 1934 and is now found in many larger forests, particularly in southern and eastern Denmark.

The Stone marten (*Martes foina*) had no protection until 1967, after which it may be hunted from 16th June to 29th February.

A survey of the occurrence and hunting of Danish Stone martens is given, based on 653 replies to 831 questionnaires sent out to all hunters who had stated on their licenses that they had shot martens during the hunting season 1967/68 (table 1, p. 10).

Fluctuations in the harvest of martens according to the bag record (fig. 3, p. 14) is assumed to reflect fluctuations in the size of the marten population. Harvest figures are too high, however, since among other things a considerable number of gulls (Danish: måger) are erroneously written in the marten column (Danish: mårer) on the licence. In 1967/68, presumably about 1500 Stone martens were bagged in Denmark and not 2400 as indicated in the bag record.

Fig. 4, p. 19 shows localities for 867 martens killed in 1967/68. Informations obtained from the hunters show that the distribution reflects variations in the population density of the species in Denmark. In the same manner hunter informations confirm that harvest fluctuations reflects changes in population size.

$\frac{2}{3}$ of the martens are shot or trapped in or very close to buildings while a scanty $\frac{1}{3}$ are from forests and some from open terrain. Fig. 5, p. 23 shows the percentage distribution of bagged martens, on months. Less than $\frac{2}{3}$ of all martens was shot, about $\frac{1}{3}$ live-trapped and the rest was killed by dogs or cars or in some other way. Few hunters shoot more than one or two martens a year (table 2, p. 27). Most marten hunters work in connection with farming or forestry and have shot the animals near their houses. Very few hunt marten regularly for sport by tracking on new-fallen snow, for instance. Many martens are shot more or less by chance and some because they have raided poultry or game farms or preyed on wild game.

The distribution, on species, of rabies cases in southern Jutland during 1964–70, is shown in table 4, p. 36. Only 4 cases were reported from Stone marten until August 1970. While 185 out of 359 foxes examined for rabies reacted positively, only 4 out of 59 martens carried rabies infection.

Litteratur

- HOLTEN, J., 1935: Maare og Væseler i A. L. V. Manniche: Danmarks Pattedyr. – København.
- HVASS, H., 1940: Byens Dyreliv. – København.
- JENSEN, A., 1964: Odderen i Danmark. – Danske Vildtundersøgelser 11, 48 pp.
- JOENSEN, A. H., 1967: Urfuglen (*Lyrurus tetrix*) i Danmark. – Danske Vildtundersøgelser 14, 102 pp.
- LUND, F. C., 1823: Beskrivelse over Øen Thorseng. – Odense.
- MELCHIOR, H. B., 1834: Den danske Stats og Norges Pattedyr. – København.
- NORDMANN, V., 1944: Jordfundne Pattedyrlevninger i Danmark. – København.
- SCHMIDT, F., 1943: Naturgeschichte des Baum- und des Steinmarders. – Leipzig.
- SPÄRCK, R., 1932: Om skovmårens udbredelse og hyppighed i Danmark. – Vidensk. Medd. fra Dansk naturh. Foren. 92: 301–304.
- STRANDGAARD, H., 1962: Vildtudbyttet i Danmark. – Danske Vildtundersøgelser 9, 120 pp.
- STRANDGAARD, H., 1969: Vildtudbyttet i årene 1966/67 og 1967/68. – Dansk Vildtforskning 1968–69: 52–53.
- SØRENSEN, J., 1936: Husmaaren. – København.
- TAUBER, P., 1878: En forsvindende Pattedyrverden i Kjøbenhavn. – Geografisk Tidsskrift 2. bind. Extrahefte pp. 17–26.
- ULFKJÆR, K., 1961: Forekomst af skovmår i Vendsyssel. – Dansk Jagttidende 77: 407–408.
- URSIN, E., 1948: Pattedyrenes Udbredelse paa de sydfynske Øer. – Flora og Fauna 54: 99–109.
- WINGE, H., 1899: Om nogle Pattedyr i Danmark. – Vidensk. Medd. fra Dansk naturh. Foren. 51: 283–316.
- WINTHER, M., 1817: Om Maaren og dens Udryddelse, med Hensyn til dens overhaandtagende Mængde i Fyen. – Odense.
- AAGAARD, K., 1815: Beskrivelse over Tørning Lehn. – København.