

KNUD PALUDAN, GRÅGÅSENS TRÆK OG FÆLDNINGSTRÆK

GRÅGÅSENS TRÆK OG FÆLDNINGSTRÆK

AF KNUD PALUDAN



DANSKE VILDTUNDERSØGELSER
HEFTE 12
VILDTBIOLOGISK STATION 1965

DANSKE VILDTUNDERSØGELSER

HEFTE 12

Knud Paludan

GRÅGÅSENS TRÆK OG FÆLDNINGSTRÆK

(Migration and moult-migration of Anser anser)

Meddelelse nr. 44 fra Vildtbiologisk Station

1965

KALØ - RØNDE

Indholdet af dette hefte
må kun citeres
med angivelse af kilden

Indholdsfortegnelse

Indledning	5
Grågæssene i Vejlerne	6
Vejlernes ynglebestand	7
Vejlernes ikke-ynglende gæs	8
Fangst og mærkning	10
Liste over tilbagemeldinger	14
Tilbagemeldinger fra Danmark	26
Gæs mærket i Vejlerne	26
Gæs mærket på de øvrige lokaliteter	27
Efterårstrækket i Danmark	29
Danske genfangster	31
Tilbagemeldinger fra udlandet	34
Sydvestlige tilbagemeldinger	37
Sydøstlige tilbagemeldinger	44
Skandinaviske tilbagemeldinger	49
Resumé	51
English summary	52
Litteratur	54

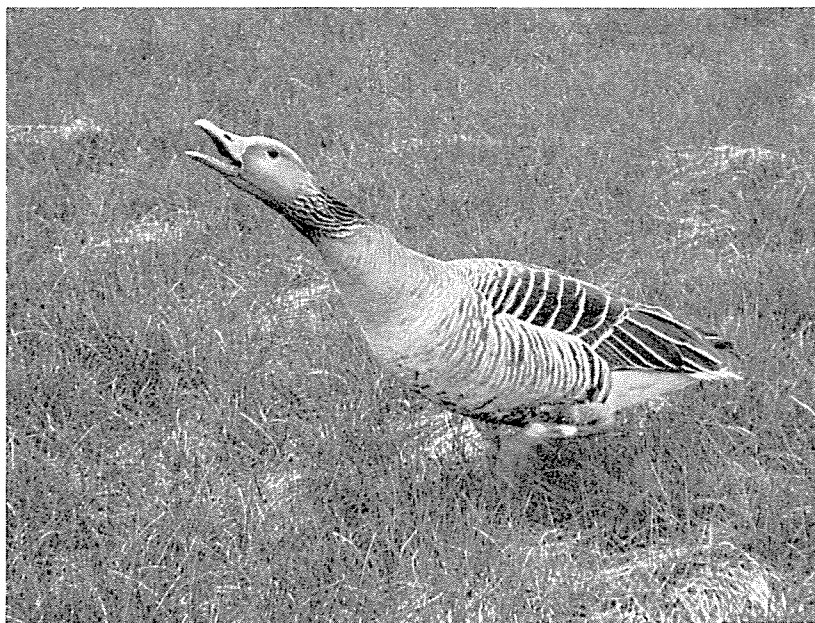


Fig. 1. Hvæsende grågås.
Hissing Grey Lag Goose.

Indledning

Grågåsen, der er den eneste naturligt ynglende gåseart i Danmark, har i de senere årtier erobret større og større dele af landet, ligesom bestanden er taget til på flere af de gamle ynglelokaliteter. Det er naturligvis en glædelig begivenhed set fra jægerens synspunkt; men det kan ikke nægtes, at landbruget til gengæld visse steder ser med megen ængstelse på udviklingen. De divergerende interesser medførte, at *Vildtbiologisk Station* i nogen grad tog grågåsen med ind i arbejdsprogrammet. Der blev blandt andet foretaget de ringmærkninger, som er dette arbejdes emne.

Når der kun medtages de tilbagemeldinger, der indkom inden den 31. juli 1962, skyldes det, at manuskriptet allerede forelå i kladde, da jeg i efteråret samme år forlod *Vildtbiologisk Station* for at overtage anden stilling. Denne overgang til andet arbejde har forsinket manuskriptets færdiggørelse. De i de mellemliggende år indkomne tilbagemeldinger er det hensigten at medtage i et kommende arbejde om dødelighed og omsætning i grågåsebestanden.

Under arbejdet mødte vi stor interesse og velvilje hos de jordbesiddere, hvor mærkningerne foregik, og jeg vil gerne her have lov at udtrykke *Vildtbiologisk Stations* tak til dem alle, det gælder: ejerne af Vejlerne i Han Herred ved civilingeniør A. E. RASMUSSEN, grev A. AHLEFELDT-LAURVIG-LEHN, Hvidkilde, godsejer E. MARCHER, Søholt, lensgreve CHR. MOLTKE, Bregentved, og fabrikant SV. BERGSØE, Astrup. For hjælp under mærkningerne takkes endvidere strandjagtkonsulent V. M. FYNBOE, inspektør CHR. SØRENSEN, Vejlerne, og THORVALD JACOBSEN, Vesløs.

Der er også grund til at sende en tak til alle, der har returneret vore ringe. Uden dette samarbejde ville undersøgelserne naturligvis ikke have været til at gennemføre. Mange indsendere har endog udnyttet dem ved foruden oplysninger om ringene også at give supplerende meddelelser om gæssenes forekomst og hyppighed på den pågældende lokalitet. Særlig værdifulde oplysninger har jeg for eksempel modtaget af MARQUES DE ZORNOSA og M. LUIS DE DOMECQ Y RIVERO

om forholdene i grågæssenes vigtigste vinterkvarter, Marismas del Guadalquivir i Spanien. Jeg takker derfor også disse herrer såvel som adskillige udenlandske kolleger, der har sendt informationer om jagt-tider og forekomster i deres respektive lande.

Endelig må det være mig tilladt at rette en hjertelig tak til magister JØRGEN FOG og assistent FINN CHRISTOFFERSEN for godt og fornøjeligt samarbejde under adskillige somres gåsefangster.

Grågæssene i Vejlerne

Den 12. maj 1955 besøgte jeg Vejlerne i Han Herred i anledning af en ansøgning om tilladelse til at skyde gæs om foråret. Som motive-ring blev det angivet, at gæssene anrettede stor skade på markerne omkring Vejlerne, en anklage der dog efterhånden viste sig at være betydeligt overdrevet, selv om det skal indrømmes, at grågæs kan forårsage ikke uvæsentlige markskader.

Det var imidlertid meget påfaldende ved dette besøg, at jeg kun kunne påvise relativt få gæs. Skønt jeg kørte rundt til alle vejlerne og afsøgte dem nøje med kikkert, lykkedes det mig kun at tælle ca. 60, hvilket jeg dog naturligvis langt fra vil anse for en fuldstændig optælling på dette ca. 12.000 td. land store område med mægtige rørskove; på den anden side var det ganske klart, at der ikke var noget forhold mellem det påviste antal og de mængder, som klagerne omtalte, men som de ganske vist hævdede i reglen først optrådte efter midten af maj.

For at få et bedre overblik over situationen og måske opdage gåse-flokke, som det ikke var lykkedes at finde den 12., chartrede jeg den 16. et lille sportsfly, hvormed hele området blev overfløjet; resultatet blev dog det samme, ja i virkeligheden så jeg færre gæs, end jeg havde set fra jorden, vel sagtens fordi det er så vanskeligt at få øje på de grå gæs mod jorden; men havde der været store flokke, ville de dog ikke have kunnet undgå at blive opdaget.

Jeg havde på dette tidspunkt mistanke om, at de påståede store gåseflokke blot var kortnæbbede gæs, som gjorde et kort ophold i Vejlerne under deres forårstræk til ynglepladserne på Spitsbergen; men da jeg den 28. maj igen besøgte stedet, blev den rette sammenhæng afsløret, for der gik nu 600–800 græssende grågæs spredt ud over de store engarealer på Bygholm Vejle, og da jeg igen i dagene omkring 1. juni foretog undersøgelser i området, kunne man på samme areal tælle ca. 1500 grågæs, og samtidigt græssede et lignende antal på engene øst for diget i Selbjerg Vejle. I betragtning af yngle-fuglenes tidlige ankomst (februar) og tidlige æglægning (marts–april) kunne der ikke være tvivl om, at disse store flokke måtte bestå af fugle, som endnu ikke havde opnået den kønsmodne alder, og måske

også i nogen grad af ældre fugle, som enten af en eller anden grund ikke ynglede det pågældende år, eller som havde mistet deres kuld på et tidligt tidspunkt.

De samledes ganske klart i dette fredelige område med de gode græsningsbetingelser og den gode dækning i de store rørskove for her at gennemløbe svingfjersfældningen, hvorunder gæssene i en periode er ude af stand til at flyve. Et fornyet besøg den 17. juni viste da også, at de store flokke stadig var til stede; således taltes der ca. 1500 afslåede gæs på vandet i Selbjerg Vejle.

Som omtalt ankom de ikke-ynglende gæs i 1955 til Vejlerne mellem den 16. og 28. maj. I 1956 var de ikke ankommet, da jeg besøgte lokaliteten den 14. og 15. maj, men den 27. blev jeg ringet op af en landmand deroppe, som fortalte, at gæssene nu var ankommet i store skarer. Ved besøg den 22. maj 1958 og 27. maj 1961 kunne jeg fastslå, at fældningsgæsterne var ankommet. Disse data tyder på en ankomst, der ikke ligger senere end sidste tredjedel af maj.

Vejlernes ynglebestand

Grågåsen er en relativt ny ynglefugl i Vejlerne – såvel som i hele Nør-rejylland. HOLSTEIN (1932) var den første, der gjorde opmærksom på denne yngleplads, som han opdagede ved besøg i begyndelsen af juni i årene 1928, 1929 og 1931. Han fandt ganske vist ingen reder og nævner heller ikke udtrykkeligt, om der blandt de iagttagne små-flokke var familieselskaber; men inspektøren for Vejlerne meddelte ham, at der i de senere år flere gange var blevet plyndret gåsereder, og at æggene var blevet udruget under tamhøns.

I 1937 blev antallet af ynglepar af CHRISTIANSEN (1939) anslået til mellem 12 og 15 og endelig i slutningen af 1940'erne til 60–70 par af RAGN-JENSEN (1951).

Desværre har Vildtbiologisk Stations arbejde med grågåsen – af hensyn til andre løbende opgaver – indskrænket sig til iagttagelser over markskader samt ringmærkninger i juni måned, mens undersøgelser over bestandens udbredelse og størrelse samt grågåsens yng-lebiologi ikke har kunnet påbegyndes. Det har derfor ikke været muligt f. eks. at foretage en optælling af Vejlernes samlede ynglebestand, hvilket i øvrigt heller ikke ville være så ligetil, fordi rederne placeres på de mest utilgængelige steder i det udstrakte område. På baggrund af en del spredte iagttagelser gennem årene 1955–62 vil jeg skønsmæssigt anslå antallet af ynglefugle i alle vejlerne til at ligge et sted mellem 100 og 200 par. I alt fald tror jeg, at det sidste tal ikke overskrides.

Da de ynglende grågæs ankommer så tidligt på året, må man for-vente, at ankomsten kan variere en del fra år til år i overensstemmelse

med variationerne i de klimatiske forhold. Følgende iagttagelse kan derfor kun tjene som eksempel på, hvornår ankomsten kan finde sted. Den 18.–19. marts 1960 så jeg ca. 100 gæs i Bygholm og Selbjerg Vejle. De optrådte mest parvis, men ved en undersøgelse på et af de mere koncentrerede ynglesteder lykkedes det ikke at finde noget tegn på, at de var begyndt at interessere sig for redestederne. Der var da også på dette tidspunkt stadig is mellem rørene. Efter den stedlige opsynsmands udsagn var de første grågæs ankommet ca. 14 dage tidligere, altså i begyndelsen af marts, men på den anden side mente han, at ynglebestanden endnu ikke var fuldtalligt til stede.

Den 31. marts samme år fandt jeg en rede med 4 æg, som dagen efter indeholdt 5 æg, og den 1. april fandt jeg yderligere to ufuldstændige kuld med 2 og 3 æg. Æglægningen var således i 1960 i alt fald begyndt i sidste uge af marts. Men det kan ske endnu tidligere, for den 19. april 1961 så jeg et gåsepar med ganske spæde gæslinger. Hvis man antager, at de var klækket dagen før, at kullet kun havde bestået af 4 æg, som blev lagt med et døgn mellemrum, samt at rugetiden var 28 dage, må æglægningen i dette tilfælde være begyndt ca. 17. marts.

Der er ikke gjort noget forsøg på at undersøge bestandens ungeproduktion, men jeg har i årene 1955–61 nedskrevet nogle få iagttagelser over familieflokke, nemlig 22, der havde fra 2 til 6 unger eller i alt 83 eller 3,8 gæslinger pr. par. Alle disse iagttagelser er gjort mellem 27. maj og 24. juni med undtagelse af ovennævnte kuld fra den 19. april. De omfatter altså gennemgående ret store gæslinger.

Vejlernes ikke-ynglende gæs

Der synes ikke at foreligge fyldestgørende undersøgelser over tidspunktet for kønsmodenhedens indtræden hos grågåsen. HEINROTH (1911) angiver – efter iagttagelse af fangenskabsfugle – at den tidligst indtræder efter 2. vinter, hvilket vil sige, at de kan yngle, når de er knap 2 år gamle. Dette bekræftes ikke af erfaringerne med en halv snes fangenskabsgæs på Kalø, hvor ingen har ynglet i en alder af 2 år. Visse iagttagelser af ringmærkede fugle, bl. a. fangst to år i træk af de samme, voksne, men ikke-ynglende individer, tyder i samme retning. Ingen af disse iagttagelser udelukker dog, at en del af de vildtlevende gæs kan yngle i en alder af 2 år.

Som det skal påvises i en senere afhandling, kan man af tilbagemeldingerne af de ringmærkede gæs beregne den årlige afgang (dødelighed af alle årsager) blandt voksne gæs til rundt regnet 40 procent.

Antager man en ynglebestand på 200 par – hvilket absolut må skønnes at være maksimum – og regner man endvidere med en årlig

dødelighed blandt de kønsmodne fugle på 40 procent, samt med at gæssene ikke bliver kønsmodne, før de er knap 3 år gamle, så må bestanden af ikke-ynglende fugle være af størrelsesordenen 700, hvilket må være et maksimumstal. Da dette tal imidlertid ligger så langt under antallet af iagttagne fugle (i 1955 mindst 3.000 ikke-ynglende individer), må størstedelen af dem stamme fra andre ynglebestande og tilmed fra et ganske betydeligt område.

Det var løsningen af dette problem i forbindelse med den tilsyneladende gunstige lejlighed til at fange et større antal gæs, der fristede til at gå i gang med ringmærkning. Vi nåede vel ikke så store tal, som vi gjorde os håb om, men der er dog alligevel opnået resultater, som er af betydning for forståelse af grågåsens vandringer både til og fra vinterkvarteret og – for de ikke-ynglende fugles vedkommende – til fældningsområdet.

Ved ankomsten til Vejlerne slår de ikke-ynglende gæs sig ned på de store engarealer, men foretager også udflugter til de omliggende opdyrkede landbrugsarealer, hvor de naturligvis ikke er velsete, da de kan optræde i så stort antal. Men heldigvis består denne trussel kun en kort periode, for når gæssene fra begyndelsen af juni bliver ude af stand til at flyve på grund af svingfjersfældningen, viser de sig med ganske enkelte undtagelser ikke mere på de dyrkede arealer, ja endog de store engstrækninger bliver som blæst for gæs, idet disse trækker sig tilbage til de frie vandarealer og de omgivende rørskove, hvor de i stor udstrækning lever af tagrør.

Der kan ikke siges noget bestemt om, hvor lang tid Vejlerne har været benyttet som fældningsområde for ikke-ynglende grågæs, men det er i alt fald en ret ny foreteelse. Som tidligere omtalt besøgte HOLSTEIN (1932) i 1928–31 tre gange Vejlerne i juni måned, hvor netop de store flokke nu forekommer deroppe, uden at se mere end nogle ganske ubetydelige småflokke, som måske endda var ynglefugle. Under CHRISTIANSENS (1939) besøg i 1934–37 synes forholdene allerede at have ændret sig noget, for han gør udtrykkeligt opmærksom på, at Vejlerne hver sommer huser »... nogle Flokke ikke-ynglende Graagæs ...«, og at »... deres Antal er paafaldende stort i Forhold til de ynglendes og kan overstige 200, naar Flokkene samler sig. De er meget sky, færdes navnlig paa de østlige Vejler ...«.

Denne udvikling af Vejlerne som fældningsområde kulminerede åbenbart i årene 1955–59 eller tidligere. I alt fald er der sket en meget kendelig tilbagegang i de senere år. 1960 bemærkede vi for første gang en nedgang i antallet af de ikke-ynglende, afslåede gæs, og nedgangen synes at være fortsat de følgende to år. I 1962 blev der set så få i Selbjerg Vejle, hvor vi hovedsagelig plejede at fange, at man ikke fandt det lønnende at opstille fangnet der. Vi har i disse år forgæves søgt efter flokkene i de øvrige vejler, men intetsteds kunnet

finde de manglende gæs, skønt vi af de stedkendte i reglen blev trøstet med, at de blot i år fandtes i den eller den vejle i stedet for at være, hvor de plejede. Der kan næppe være tvivl om, at der foreligger en reel og ganske betydelig nedgang i gæssenes antal. Om årsagerne dertil kan der intet sikkert siges, men i terrænet synes der i alt fald ingen forandringer at være foregået. Nedgangen behøver naturligvis kun at angå det antal ikke-ynglende, der opholder sig i Vejlerne, og ikke selve grågåsebestanden. Men har så stort et antal grågæs chance for noget andet sted i Danmark at leve i nogenlunde fred under fældningstiden, og er der iagttaget en sådan forøgelse på andre lokaliteter?

Et af de få steder med plads og fred er Saltbækvig, hvor der også årligt findes en del afslæede unggæs; men der synes ikke at være sket nogen forøgelse af deres antal i de her omtalte år. Derimod angiver inspektør B. Dührkop i brev til Vildtbiologisk Station, at der i 1964 var usædvanligt mange unggæs der.

I forbindelse med den omtalte tilbagegang i Vejlerne kan det være af interesse at nævne efterretninger fra Holland, hvorefter der i 1959 pludseligt optrådte oversomrende grågæs (se side 40).

Fangst og mærkning

De første forsøg med at udarbejde en egnet fangstteknik blev påbegyndt i 1957 og forbedredes i det følgende år, hvorefter vi blev stående ved to fremgangsmåder, som viste sig anvendelige. Den første metode blev især anvendt over for de store flokke af afslæede, ikke-ynglende gæs i Vejlerne. Med 3–5 robåde presser man forsigtigt gæssene ind mod et langt spærrenet langs søens rørbræmme. Spærrenettet har en tragtformet indbugtning, der ender i en fanggård, som skal være anbragt på tørt land, da gæssene ellers vil blive alt for ilde tilredt ved at trampe hinanden ned i vand og mudder. Hvis der er chance for en stor fangst, bør man foran den egentlige fanggård bygge en stor forgård, hvorfra man – efterhånden som mærkningen og undersøgelserne skrider frem – kan jage nye hold ind i fanggården. Vort spærrenet var i reglen ca. en km langt, så det var en ret stor opstilling, som det tog 5 mand det meste af en dag at fuldføre. Tragten og fanggården skal helst anbringes på et sted, hvor gæssene har vist sig tilbøjelige til at søge hen, når de forstyrres. I modsat fald vil det ofte være vanskeligt at dirigere flokken, som man ønsker det. Vor heldigste enkeltfangst med denne metode var 350 gæs.

Mens de store flokke afslæede, ikke-ynglende gæs i reglen kun opholder sig på vandet eller gemt i de omgivende rørskov, og derfor praktisk talt kun kan fanges på ovennævnte måde, er forholdet noget anderledes med de afslæede, ynglende gæs med deres familier. De har



Fig. 2. »Gardin« til lukning af gæssenes opgangssted. Der ses kun en lille del af åbningen i nettet.

»Curtain« used for closing the retreat route of geese. Only a small part of the net opening is visible.

i reglen en yndet græsningsplads lige op ad vandet, så de ved den mindste forstyrrelse straks kan ty ud på dette. Her er fremgangsmåden den at spærre af på en større eller længere strækning langs søen, men således at man lader et stykke stå åbent på det mest brugte opgangssted. Når det så lykkes at få gæssene op på deres græsningssted, lukker man åbningen i nettet med et slags »gardin« (fig. 2), som kan trækkes for ved hjælp af en meget lang snor, der betjenes fra et sted, hvor man er skjult for gæssene. Metoden arbejder bedst, hvis opstillingen kan skjules bag vegetation ud mod søen; men vi har dog også fået den til at arbejde på helt åben søbred.

I årene 1957–62 blev der i alt fanget 1015 individer, hvoraf de 703 i *Vejlerne*, der byder langt de største chancer. Når vi alligevel uvidede vore fangstture til også at omfatte andre lokaliteter, skyldtes det den tidligere omtalte formodning om, at *Vejlerne* i fældningstiden er samlingsplads for ikke-ynglende gæs, der har deres oprindelse på andre ynglepladser. Det var derfor vigtigt at mærke gæslinger på disse andre lokaliteter i håb om senere at fange dem i *Vejlerne*, ligesom vi gjorde os håb om på de andre pladser at fange ynglegæs, som tidligere var mærket som ikke-ynglende i *Vejlerne*.

	Vejlerne		Hvidkilde		Søholt		Gabbel Sø		Astrup		Total	
	dato	ad.	dato	ad.	dato	ad.	dato	ad.	dato	ad.	ad.	juv. ad.+juv.
1957	25.-30. VI	9									9	3 12
1958	20. VI	28	24. VI	22							69	60 129
	26. VI- 3. VII	19		7								
1959	11.-12. VI	353	16. VI	2	17.-18. VI	1	20. VI	7	22. VI	1	364	52 416
1960	12. VI	44	14. VI	4	15.-16. VI	19					197	31 228
	20. VI	130		3								
1961	16.-20. VI	50			5.-6. VI	3			10. VI	15	68	39 107
1962	28.-29. VI	20	12. VI	10	17. VI	7			18.-20. VI	29	30	93 123
Total 1957-62		653	38	106	23	28	7	13	16	81	737	278 1015
Total 1957-61											707	185 892

Skema 1. Oversigt over mærkninger af grågæs i årene 1957-62. Forkortelser: ad. = voksen, hvilket vil sige et år eller mere; juv. = gæsling der endnu ikke kunne flyve. Survey of geese marked during 1957-62. Abbreviations: ad. = adults, i. e. one year old or more; juv. = gosling not yet able to fly.

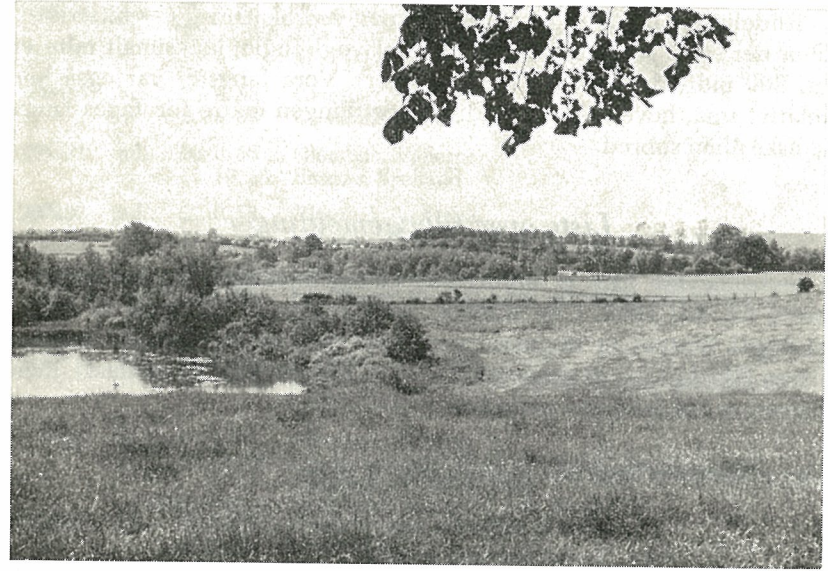


Fig. 3. Hvidkilde Sø er en af de gamle danske ynglepladser. Græsmarken i mellemgrunden er det foretrukne fourageringssted. Fangnettet med »gardin« blev anbragt bag kratet langs søen.

Hvidkilde Sø, one of the old Danish breeding sites. The grass field at middle distance is the preferred grazing area. The net with curtain was positioned behind the thicket along the lake.

Skema 1 giver en oversigt over de besøgte lokaliteter og de der mærkede fugle. *Hvidkilde Sø* (fig. 3) er en af de gamle gæselokaliteter, som var beboet længe inden de sidste årtiers tiltagen i den danske ynglebestand satte ind. Der har, i de år vi har besøgt stedet, ynglet ca. 15 par, men antallet af gæslinger har varieret en del. Specielt i 1961 var det meget sløjt, vist hovedsagelig som følge af forstyrrelse fra menneskets side. Vi mærkede her i alt 38 voksne og 106 gæslinger.

I *Maribo Sø* er der en ret betydelig ynglebestand langs søens sydside, koncentreret omkring Søholt, hvor godsejer E. MARCHER, der med stor interesse følger gæssene, opgiver i 1961 at have talt ca. 100 familieflokke. Trods den store bestand, hvoraf vi i reglen havde en flok på 100 til 200 individer at operere med, var fangsten her aldrig vellykket. Fire års forsøg gav kun 51 fangne fugle, men det var trods alt anstrengelserne værd på grund af flere interessante genfangster.

På Bregentved yngler grågåsen meget spredt ved småsøer og damme, hvorved fangstmulighederne bliver meget ringe. Vi forsøgte derfor kun i 1959, hvor vi mærkede 7 voksne og 13 gæslinger i *Gabbel Sø*.

Endelig mærkede vi på godset *Astrup* ved Skarridsø (= Skarresø), hvor der er en ret betydelig bestand af ynglefugle; maksimalt talte vi ca. 300 individer (voksne og gæslinger). Vore fangster var også her relativt små, hovedsagelig fordi netopstillingen måtte foretages langs ganske åben søbred.

Liste over tilbagemeldinger

I nedennævnte liste er opført alle tilbagemeldinger og genfangster indtil 31. juli 1962. I de tilfælde, hvor ringen er indsendt til Vildtbiologisk Station, er ringnummeret trykt med *kursiv*. Dersom indsenderen ikke har oplyst datoen for fundet, er brevets dato anvendt, men datoen er i så fald sat i parentes.

Der er anvendt følgende forkortelser og tegn:

- + skudt eller på anden måde dræbt af menneske
(*shot or killed by man*)
- x fundet død eller døende
(*found dead or dying*)
- v fanget og frigivet med ring
(*caught and released with ring*)
- ♂ han (*male*)
- ♀ hun (*female*)
- pull. gæsling, der endnu ikke kan flyve
(*gosling not yet flying*)
- ad. voksen; mindst et år gammel
(*adult; at least one year old*)

Mærkningsstedernes koordinater er:

Vejlerne, Han Herred:	57° 04 N, 09° 02 E
Hvidkilde, Fyn:	55° 04 N, 10° 31 E
Søholt, Maribo Sø, Lolland:	54° 45 N, 11° 32 E
Gabbel Sø, Bregentved, Sjælland:	55° 19 N, 12° 01 E
Astrup, Skarridsø (= Skarresø), Sjælland:	55° 39 N, 11° 22 E

200452	ad.	25. 6. 57	Glombak, Vejlerne
	+	4. 3. 58	Rhinplatte, Glückstadt (53° 46 N, 09° 28 E), TYSKLAND (DBR)
200457	ad.	29. 6. 57	Glombak, Vejlerne
	+	26. 7. 58	Søholt, Lolland
200461	ad.	30. 6. 57	Glombak, Vejlerne
	+	22. 8. 59	Vejlerne
200464	ad.	20. 6. 58	Glombak, Vejlerne
	x	23. 5. 59	Waterfitz-See (53° 24 N, 12° 48 E), Mecklenburg, TYSKLAND (DDR)
200469	ad.	20. 6. 58	Glombak, Vejlerne
	+	13. 8. 60	Tissø, Sjælland

200473	ad.	20. 6. 58	Glombak, Vejlerne
	+	(20. 11. 59)	Isla Mayor, Guadalquivir (37° 05 N, 06° 10 W), SPANIEN
200485	ad.	20. 6. 58	Glombak, Vejlerne
	v	26. 6. 58	Glombak, Vejlerne
200491	ad.	20. 6. 58	Glombak, Vejlerne
	+	12. 10. 58	Basnæs, Sjælland
200492	pull.	20. 6. 58	Glombak, Vejlerne
	+	11. 8. 59	Sproge (57° 16 N, 18° 08 E), Gotland, SVERIGE
200494	pull.	20. 6. 58	Glombak, Vejlerne
	+	5. 11. 58	Isla Mayor, Guadalquivir (37° 05 N, 06° 10 W), SPANIEN
200497	ad.	20. 6. 58	Glombak, Vejlerne
	+	22. 11. 60	Boerenplaat (51° 44 N, 04° 44 E), Noord-Brabant, HOLLAND
200498	ad.	20. 6. 58	Glombak, Vejlerne
	x	10. 11. 58	Las Nuevas (37° 07 N, 06° 10 W), Marismas del Guadalquivir, SPANIEN
200500	ad.	24. 6. 58	Hvidkilde
	v	16. 6. 59	Hvidkilde
200504	pull.	24. 6. 58	Hvidkilde
	+	22. 2. 59	Etang Saint Christ (49° 56 N, 02° 57 E), Peronne, Somme, FRANKRIG
200505	pull.	24. 6. 58	Hvidkilde
	x	2. 11. 59	Lille (50° 38 N, 03° 03 E), FRANKRIG
200508	pull.	24. 6. 58	Hvidkilde
	+	24. 2. 59	Offoy (49° 45 N, 03° 01 E), Somme, FRANKRIG
200512	pull.	24. 6. 58	Hvidkilde
	(+)	10. 6. 59	Tilskadekommet, aflivet. – Östergötlands Skärgård (58° 22 N, 16° 55 E), SVERIGE
200516	pull.	24. 6. 58	Hvidkilde
	+	10. 11. 58	Las Nuevas (37° 07 N, 06° 10 W), Marismas del Guadalquivir, SPANIEN
200517	pull.	24. 6. 58	Hvidkilde
	+	20. 8. 61	Hastrup, Køge, Sjælland
200518	pull.	24. 6. 58	Hvidkilde
	+	24. 2. 59	Offoy (49° 45 N, 03° 01 E), Somme, FRANKRIG
200519	pull.	24. 6. 58	Hvidkilde
	v	11. 6. 59	Selbjerg Vejle
200525	ad.	24. 6. 58	Hvidkilde
	+	2. 2. 61	Marisma de Hinojos (37° 02 N, 06° 28 W), Marismas del Guadalquivir, SPANIEN
200529	pull.	24. 6. 58	Hvidkilde
	v	11. 6. 59	Selbjerg Vejle
200530	ad.	24. 6. 58	Hvidkilde
	+	6. 10. 59	Den Bommel (51° 43 N, 04° 17 E), Over Flakkee, HOLLAND
200532	pull.	24. 6. 58	Hvidkilde
	+	1. 8. 58	Brændegård Sø, Fyn

200537	ad. +	24. 6. 58 1. 10. 60	Hvidkilde Brahetrolleborg, Fyn
200542	pull. +	24. 6. 58 5. 8. 58	Hvidkilde Brændegård Sø, Fyn
200543	pull. +	24. 6. 58 8. 12. 58	Hvidkilde Tiengemeten (51° 45 N, 04° 19 E), HOLLAND
200553	pull. +	24. 6. 58 8. 12. 58	Hvidkilde Tiengemeten (51° 45 N, 04° 19 E), HOLLAND
200555	ad. +	24. 6. 58 8. 12. 58	Hvidkilde Tiengemeten (51° 45 N, 04° 19 E), HOLLAND
200553	ad. +	24. 6. 58 28. 8. 58	Hvidkilde Krogheulund, Fyn
200559	pull. +	24. 6. 58 22. 1. 62	Hvidkilde Moerdijk (51° 43 N, 04° 38 E), Noord-Brabant, HOLLAND
200563	ad. v	24. 6. 58 12. 6. 62	Hvidkilde Hvidkilde
200564	pull. +	24. 6. 58 8. 12. 58	Hvidkilde Tiengemeten (51° 45 N, 04° 19 E), HOLLAND
200565	pull. +	24. 6. 58 8. 12. 60	Hvidkilde Coto Doñana (37° 00 N, 06° 36 W), SPANIEN
200566	pull. (+)	24. 6. 58 2. 8. 58	Hvidkilde Ollerup, Fyn
200567	ad. +	24. 6. 58 3. 10. 58	Hvidkilde Øster Hæsinge, Fyn
200570	pull. +	24. 6. 58 16. 8. 58	Hvidkilde Ravnholt, Fyn
200572	pull. +	24. 6. 58 8. 12. 58	Hvidkilde Tiengemeten (51° 45 N, 04° 19 E), HOLLAND
200575	ad. +	24. 6. 58 12. 9. 59	Hvidkilde S. f. Brændegård Sø, Fyn
200576	pull. +	26. 6. 58 ix. 59	Glombak, Vejlerne Hailuoto (64° 57 N, 24° 45 E), Syökari, Uleåborg, FINLAND
200580	pull. +	26. 6. 58 6. 9. 59	Glombak, Vejlerne Bygholm Vejle
200587	pull. +	26. 6. 58 28. 9. 60	Glombak, Vejlerne Tousig, Vejlerne
200589	ad. +	26. 6. 58 11. 8. 60	Glombak, Vejlerne Fladet, Vignæs, Lolland
200594	ad. +	3. 7. 58 17. 2. 59	Glombak, Vejlerne Ringelsdorf (48° 34 N, 16° 47 E), ØSTRIG
200597	ad. +	3. 7. 58 1. 10. 58	Glombak, Vejlerne Borreby, Sjælland
200601	ad. +	3. 7. 58 27. 12. 61	Glombak, Vejlerne Ooltgensplaat (51° 41 N, 04° 21 E), Goeree, HOLLAND
200610	ad. +	11. 6. 59 20. 11. 59	Selbjerg Vejle Piedrahita (40° 28 N, 05° 18 W), Avilla, SPANIEN

200613	ad. +	11. 6. 59 16. 8. 59	Selbjerg Vejle Storeholm, Ristinge, Langeland
200614	ad. +	11. 6. 59 22. 1. 60	Selbjerg Vejle Arenas Gordas, Coto Doñana (37° 00 N, 06° 36 W), SPANIEN
200616	ad. +	11. 6. 59 30. 9. 61	Selbjerg Vejle Den Bommel (51° 43 N, 04° 17 E), Over Flakkee, HOLLAND
200617	ad. x	11. 6. 59 27. 9. 59	Selbjerg Vejle Sevedø, Sjælland
200618	ad. x	11. 6. 59 10. 4. 60	Selbjerg Vejle Drehna, Uhyst (51° 24 N, 14° 30 E), Oberlausitz, TYSKLAND (DDR)
200626	ad. x	11. 6. 59 ult. viii. 59	Selbjerg Vejle Malchiner See (53° 42 N, 12° 40 E), Mecklenburg, TYSKLAND (DDR)
200633	ad. +	11. 6. 59 18. 11. 59	Selbjerg Vejle Las Nuevas (37° 07 N, 06° 10 W), Marismas del Guadalquivir, SPANIEN
200639	ad. x	11. 6. 59 4. 5. 60	Selbjerg Vejle Radziadz (ca. 51° 31 N, 17° 00 E), Slask, POLEN
200640	ad. +	11. 6. 59 1. 10. 60	Selbjerg Vejle Ooltgensplaat (51° 41 N, 04° 21 E), Goeree, HOLLAND
200643	ad. v	11. 6. 59 20. 6. 60	Selbjerg Vejle Selbjerg Vejle
200644	ad. +	11. 6. 59 22. 8. 60	Selbjerg Vejle Apetlon (47° 44 N, 16° 49 E), Burgenland, ØSTRIG
200649	ad. v	11. 6. 59 12. 6. 60	Selbjerg Vejle Selbjerg Vejle
200650	ad. +	11. 6. 60 2. 2. 61	Selbjerg Vejle Marisma de Hinojos (37° 02 N, 06° 28 W), Marismas del Guadalquivir, SPANIEN
200653	ad. +	11. 6. 59 1. 9. 59	Selbjerg Vejle Brandsø, Lillebælt
200661	ad. v	11. 6. 59 16. 6. 60	Selbjerg Vejle Søholt, Lolland
200662	ad. +	11. 6. 59 30. 11. 59	Selbjerg, Vejle Coto Doñana (37° 00 N, 06° 36 W), SPANIEN
200666	ad. v	11. 6. 59 20. 6. 60	Selbjerg Vejle Selbjerg Vejle
200671	ad. v +	11. 6. 59 12. 6. 60 28. 8. 61	Selbjerg Vejle Selbjerg Vejle Venzvitz (54° 16 N, 13° 15 E), Rügen, TYSKLAND (DDR)
200672	ad. +	11. 6. 59 21. 8. 61	Selbjerg Vejle Lieschow (54° 27 N, 13° 11 E), Rügen, TYSKLAND (DDR)
200678	ad. +	11. 6. 59 9. 11. 59	Selbjerg Vejle Pampin (46° 10 N, 01° 10 W), Rochelle, FRANKRIG

200680	ad. +	11. 6. 59 13. 10. 59	Selbjerg Vejle Las Nuevas (37° 07 N, 06° 10 W), Marismas del Guadalquivir, SPANIEN
200682	ad. +	11. 6. 59 1. 8. 59	Selbjerg Vejle Saltbækvig, Sjælland
200685	ad. +	11. 6. 59 24. 3. 60	Selbjerg Vejle Peitz (51° 50 N, 14° 23 E), Niederlausitz, TYSKLAND (DDR)
200686	ad. +	11. 6. 59 14. 12. 59	Selbjerg Vejle Las Nuevas (37° 07 N, 06° 10 W), Marismas del Guadalquivir, SPANIEN
200689	ad. +	11. 6. 59 20. 8. 60	Selbjerg Vejle Gisselfeld, Sjælland
200690	ad. +	11. 6. 59 3. 8. 60	Selbjerg Vejle Frauenkirchen (47° 49 N, 16° 56 E), Burgenland, ØSTRIC
200694	ad. +	11. 6. 59 12. 11. 59	Selbjerg Vejle Arenas Gordas, Coto Doñana (37° 00 N, 06° 36 W), SPANIEN
200695	ad. +	11. 6. 59 13. 3. 60	Selbjerg Vejle Gryfino (53° 14 N, 14° 30 E), Szczecin, POLEN
200696	ad. +	11. 6. 59 21. 10. 60	Selbjerg Vejle Knardijk (52° 29 N, 05° 25 E), Fleveland, HOLLAND
200699	ad. v	11. 6. 59 20. 6. 59	Selbjerg Vejle Selbjerg Vejle
200706	ad. +	11. 6. 59 10. 12. 59	Selbjerg Vejle Coto Doñana (37° 00 N, 06° 36 W), SPANIEN
200708	ad. +	11. 6. 59 15. 2. 62	Selbjerg Vejle St. Ciers-sur-Gironde (45° 18 N, 00° 36 W), FRANKRIG
200709	ad. +	11. 6. 59 13. 11. 59	Selbjerg Vejle Jarama, Madrid (40° 25 N, 03° 45 W), SPANIEN
200720	ad. +	11. 6. 59 13. 10. 59	Selbjerg Vejle Las Nuevas (37° 07 N, 06° 10 W), Marismas del Guadalquivir, SPANIEN
200727	ad. +	11. 6. 59 2. 12. 59	Selbjerg Vejle Las Nuevas (37° 07 N, 06° 10 W), Marismas del Guadalquivir, SPANIEN
200735	ad. +	11. 6. 59 2. 12. 59	Selbjerg Vejle Las Nuevas (37° 07 N, 06° 10 W), Marismas del Guadalquivir, SPANIEN
200741	ad. +	11. 6. 59 viii. 61	Selbjerg Vejle Søholt, Lolland
200742	ad. +	11. 6. 59 25. 3. 62	Selbjerg Vejle Müritz-See (53° 25 N, 12° 40 E), TYSKLAND (DDR)
200748	ad. +	11. 6. 59 30. 12. 60	Selbjerg Vejle Coto Doñana (37° 00 N, 06° 36 W), SPANIEN
200750	ad. +	11. 6. 59 23. 12. 59	Selbjerg Vejle Marisma de Hinojos (37° 02 N, 06° 28 W), Marismas del Guadalquivir, SPANIEN

200754	ad. +	11. 6. 59 1. 8. 60	Selbjerg Vejle Roskilde Fjord, Sjælland
200756	ad. +	11. 6. 59 17. 11. 61	Selbjerg Vejle Isla Mayor del Guadalquivir (37° 05 N, 06° 10 W), SPANIEN
200762	ad. +	11. 6. 59 23. 10. 61	Selbjerg Vejle Champagne les Marais (46° 23 N, 01° 07 W), Vendée, FRANKRIG
200763	ad. +	11. 6. 59 2. 2. 61	Selbjerg Vejle Marisma de Hinojos (37° 02 N, 06° 28 W), Marismas del Guadalquivir, SPANIEN
200765	ad. v	11. 6. 59 20. 6. 61	Selbjerg Vejle Selbjerg Vejle
200769	ad. x	11. 6. 59 28. 9. 59	Selbjerg Vejle Søtorup Sø, Gisselfeld, Sjælland
200775	ad. +	11. 6. 59 4. 8. 60	Selbjerg Vejle Kværkeby, Fyn
200786	ad. +	11. 6. 59 4. 10. 59	Selbjerg Vejle Tordomar (42° 03 N, 03° 53 W), Burges, SPANIEN
200788	ad. +	11. 6. 59 10. 1. 60	Selbjerg Vejle Coto Doñana (37° 00 N, 06° 36 W), SPANIEN
200789	ad. +	11. 6. 59 16. 11. 61	Selbjerg Vejle Marais de Lucon (46° 28 N, 01° 10 W), Vendée, FRANKRIG
200792	ad. +	11. 6. 59 15. 12. 61	Selbjerg Vejle Marisma de Hinojos (37° 02 N, 06° 28 W), Marismas del Guadalquivir, SPANIEN
200795	ad. +	11. 6. 59 1. 8. 60	Selbjerg Vejle Tjørneholm, Øster Ulslev Strand, Lolland
200800	ad. v	11. 6. 59 20. 6. 60	Selbjerg Vejle Selbjerg Vejle
200803	ad. +	11. 6. 59 22. 1. 60	Selbjerg Vejle Arenas Gordas, Coto Doñana (37° 00 N, 06° 36 W), SPANIEN
200804	ad. +	11. 6. 59 17. 8. 60	Selbjerg Vejle Halk, Sønderjylland
200811	ad. +	11. 6. 59 19. 8. 59	Selbjerg Vejle Staun, Grünholz (54° 42 N, 09° 52 E), S. Slesvig, TYSKLAND (DBR)
200814	ad. +	11. 6. 59 16. 10. 61	Selbjerg Vejle Las Nuevas (37° 07 N, 06° 10 W), Marismas del Guadalquivir, SPANIEN
200816	ad. +	11. 6. 59 3. 11. 59	Selbjerg Vejle Deeneplaat (51° 44 N, 04° 43 E), Noord-Brabant, HOLLAND
200817	ad. +	11. 6. 59 ca. 1. 9. 60	Selbjerg Vejle Viskinge, Svebølle, Sjælland
200843	ad. +	11. 6. 59 10. 10. 60	Selbjerg Vejle Horusice (49° 10 N, 14° 40 E), Veseli, TJEKKOSLOVAKIET

200847	ad. +	11. 6. 59 20. 10. 61	Selbjerg Vejle Knardijk (52° 29 N, 05° 25 E), Fleveland, HOLLAND
200849	ad. x	11. 6. 59 2. 10. 59	Selbjerg Vejle Fønsskov, Fyn
200854	ad. +	11. 6. 59 30. 9. 60	Selbjerg Vejle Søholt, Lolland
200855	ad. +	11. 6. 59 25. 3. (60)	Selbjerg Vejle Sycow (51° 19 N, 17° 40 E), Wroclaw, POLEN
200862	ad. +	11. 6. 59 28. 12. 59	Selbjerg Vejle Marisma de Hinojos (37° 02 N, 06° 28 W), Marismas del Guadalquivir, SPANIEN
200868	ad. +	11. 6. 59 ult. viii. 59	Selbjerg Vejle Tømmerby Kær, Vejlerne
200873	ad. +	11. 6. 59 19. 12. 61	Selbjerg Vejle El Puntal (37° 00 N, 06° 27 W), Coto Doñana, SPANIEN
200877	ad. +	11. 6. 59 30. 12. 59	Selbjerg Vejle Coto Doñana (37° 00 N, 06° 36 W), SPANIEN
200879	ad. x	11. 6. 59 21. 9. 59	Selbjerg Vejle Nyord, Møn
200884	ad. +	11. 6. 59 7. 11. 61	Selbjerg Vejle Tiengemeten (51° 45 N, 04° 19 E), HOLLAND
200890	ad. v	11. 6. 59 20. 6. 60	Selbjerg Vejle Selbjerg Vejle
200892	ad. +	11. 6. 59 8. 9. 59	Selbjerg Vejle Bygholm, Vejlerne
200899	ad. +	11. 6. 59 12. 9. 59	Selbjerg Vejle Tissø, Sjælland
200900	ad. +	11. 6. 59 22. 1. 60	Selbjerg Vejle Arenas Gordas, Coto Doñana (37° 00 N, 06° 36 W), SPANIEN
200905	ad. +	11. 6. 59 8. 2. 60	Selbjerg Vejle Coto Doñana (37° 00 N, 06° 36 W), SPANIEN
200906	ad. +	11. 6. 59 2. 12. 59	Selbjerg Vejle Las Nuevas (37° 07 N, 06° 10 W), Marismas del Guadalquivir, SPANIEN
200908	ad. +	11. 6. 59 13. 11. 59	Selbjerg Vejle Arenas Gordas, Coto Doñana (37° 00 N, 06° 36 W), SPANIEN
200917	ad. v +	11. 6. 59 16. 6. 60 viii. 61	Selbjerg Vejle Søholt, Lolland Søholt, Lolland
200918	ad. +	11. 6. 59 4. 10. 59	Selbjerg Vejle Dieppe-sous-Douaumont (49° 10 N, 05° 24 E), Verdun Meuse, FRANKRIG
200928	ad. +	11. 6. 59 1. 8. 60	Selbjerg Vejle Søgård, Bursø, Lolland
200929	ad. +	11. 6. 59 ix. 60	Selbjerg Vejle Helnæs, Fyn
200936	ad. +	11. 6. 59 17. 11. 59	Selbjerg Vejle Las Nuevas (37° 07 N, 06° 10 W), Marismas del Guadalquivir, SPANIEN
200938	ad. +	11. 6. 59 29. 11. 59	Selbjerg Vejle Bygholm Vejle
200945	ad. +	11. 6. 59 25. 8. 59	Selbjerg Vejle V. f. Ulvedybet, Jylland
200951	ad. +	11. 6. 59 3. 8. 60	Selbjerg Vejle SE f. Burgsvik (57° 03 N, 18° 19 E), Gotland, SVERIGE
200952	ad. +	12. 6. 59 ca. 12. 9. 60	Selbjerg Vejle Brobygård, Fyn
200953	ad. +	12. 6. 59 6. 3. 60	Selbjerg Vejle Legi (53° 32 N, 14° 23 E), Szczecin, POLEN
200957	pull. +	16. 6. 59 29. 11. 60	Hvidkilde Marisma de Hinojos (37° 02 N, 06° 28 W), Marismas del Guadalquivir, SPANIEN
200958	ad. +	16. 6. 59 12. 11. 59	Hvidkilde Arenas Gordas, Coto Doñana (37° 00 N, 06° 36 W), SPANIEN
200959	pull. +	16. 6. 59 13. 12. 59	Hvidkilde Las Nuevas (37° 07 N, 06° 10 W), Marismas del Guadalquivir, SPANIEN
200963	pull. +	16. 6. 59 12. 11. 59	Hvidkilde Arenas Gordas, Coto Doñana (37° 00 N, 06° 36 W), SPANIEN
200966	pull. +	16. 6. 59 9. 3. 60	Hvidkilde Marisma de Hinojos (37° 02 N, 06° 28 W), Marismas del Guadalquivir, SPANIEN
200974	pull. +	17. 6. 59 2. 12. 59	Søholt Las Nuevas (37° 07 N, 06° 10 W), Marismas del Guadalquivir, SPANIEN
200976	pull. +	17. 6. 59 22. 1. 60	Søholt Arenas Gordas, Coto Doñana (37° 00 N, 06° 36 W), SPANIEN
200980	ad. +	18. 6. 59 12. 11. 59	Søholt Arenas Gordas, Coto Doñana (37° 00 N, 06° 36 W), SPANIEN
200986	pull. +	20. 6. 59 3. 8. 61	Gabbel Sø Kühren ü. Preetz (54° 15 N, 10° 16 E), Holsten, TYSKLAND (DBR)
200992	pull. +	20. 6. 59 29. 12. 59	Gabbel Sø Coto Doñana (37° 00 N, 06° 36 W), SPANIEN
200999	ad. +	20. 6. 59 8. 11. 59	Gabbel Sø Marismas del Guadalquivir (ca. 37° 00 N, 06° 30 W), SPANIEN
201000	pull. +	20. 6. 59 30. 11. 59	Gabbel Sø Coto Doñana (37° 00 N, 06° 36 W), SPANIEN
201003	pull. +	22. 6. 59 28. 8. 61	Astrup Vedbygård, Ruds Vedby, Sjælland
201007	pull. +	22. 6. 59 22. 8. 59	Astrup Saltbækvig, Sjælland

201016	pull. +	22. 6. 59 28. 9. 61	Astrup Ø. f. Tissø, Sjælland
201017	pull. +	22. 6. 59 30. 7. 59	Astrup Sæbygård, Sjælland
201037	ad. v +	12. 6. 60 20. 6. 60 5. 2. 61	Selbjerg Vejle Selbjerg Vejle Zarza de Alanja (38° 49 N, 06° 13 W), Badajoz, SPANIEN
201046	ad. v +	12. 6. 60 20. 6. 60 2. 8. 61	Selbjerg Vejle Selbjerg Vejle Gudbjerg, Fyn
201051	ad. v	12. 6. 60 20. 6. 60	Selbjerg Vejle Selbjerg Vejle
201054	ad. +	12. 6. 60 9. 8. 60	Selbjerg Vejle Øland Enge, Jylland
201057	ad. +	12. 6. 60 16. 9. 61	Selbjerg Vejle Selbjerg Vejle
201058	ad. +	12. 6. 60 1. 8. 60	Selbjerg Vejle Øland Enge, Jylland
201059	ad. v	12. 6. 60 20. 6. 60	Selbjerg Vejle Selbjerg Vejle
201064	ad. v +	12. 6. 60 20. 6. 60 22. 2. 62	Selbjerg Vejle Selbjerg Vejle Waren (53° 30 N, 12° 45 E), Neubrandenburg, TYSKLAND (DDR)
201069	pull. +	14. 6. 60 25. 8. 60	Hvidkilde Bøgebjerg, V. Åby, Fyn
201077	pull. +	14. 6. 60 2. 10. 60	Hvidkilde Stavns Fjord, Samsø
201081	pull. +	14. 6. 60 20. 1. 61	Hvidkilde Marisma de Hinojos (37° 02 N, 06° 28 W), Marismas del Guadalquivir, SPANIEN
201088	pull. +	14. 6. 60 10. 1. 61	Hvidkilde Marisma de Hinojos (37° 02 N, 06° 28 W), Marismas del Guadalquivir, SPANIEN
201093	ad. +	15. 6. 60 23. 8. 60	Søholt Engestofte, Lolland
201097	ad. +	16. 6. 60 1. 8. 61	Søholt Tissø, Sjælland
201109	ad. +	16. 6. 60 27. 7. 60	Søholt Søholt
201110	pull. +	16. 6. 60 2. 2. 61	Søholt Marisma de Hinojos (37° 02 N, 06° 28 W), Marismas del Guadalquivir, SPANIEN
201116	ad. +	20. 6. 60 16. 8. 60	Selbjerg Vejle Bukholm, Halk, Sønderjylland
201120	ad. +	20. 6. 60 31. 1. 62	Selbjerg Vejle Moerdijk (51° 43 N, 04° 38 E), Noord-Brabant, HOLLAND
201126	ad. +	20. 6. 60 28. 9. 60	Selbjerg Vejle Hjortholm, Kegnæs, Als
201127	pull. +	20. 6. 60 23. 9. 60	Selbjerg, Vejle Scheelhoek (51° 49 N, 04° 03 E), S. HOLLAND
201130	ad. +	20. 6. 60 28. 9. 60	Selbjerg Vejle Bøtønor, Falster
201136	ad. +	20. 6. 60 5. 8. 61	Selbjerg Vejle Grötlingbo udde (57° 07 N, 18° 26 E), Gotland, SVERIGE
201141	ad. +	20. 6. 60 13. 11. 61	Selbjerg Vejle St. Philipsland (51° 39 N, 04° 09 E), Zeeland, HOLLAND
201145	ad. v	20. 6. 60 28. 6. 62	Selbjerg Vejle Glombak Vejle
201147	ad. +	20. 6. 60 22. 9. 60	Selbjerg Vejle Nyborg, Fyn
201153	ad. +	20. 6. 60 27. 7. 60	Selbjerg Vejle Søholt, Lolland
201163	ad. +	20. 6. 60 1. 8. 61	Selbjerg Vejle Dyrnæs, Roskilde Fjord, Sjælland
201169	ad. v	20. 6. 60 20. 6. 61	Selbjerg Vejle Selbjerg Vejle
201172	ad. x	20. 6. 60 x. 61	Selbjerg Vejle Hörnes-Aussendeich (53° 49 N, 09° 02 E), ved floden Oste's udmundning i Elben, TYSKLAND (DBR)
201175	ad. +	20. 6. 60 25. 8. 61	Selbjerg Vejle Arreskov Sø, Fyn
201177	ad. +	20. 6. 60 1. 8. 61	Selbjerg Vejle Dyrnæs, Roskilde Fjord, Sjælland
201180	ad. +	20. 6. 60 xii. 60	Selbjerg Vejle Vojens Mark, Sønderjylland
201184	ad. +	20. 6. 60 2. 2. 61	Selbjerg Vejle Marisma de Hinojos (37° 02 N, 06° 28 W), Marismas del Guadalquivir, SPANIEN
201192	ad. +	20. 6. 60 15. 8. 60	Selbjerg Vejle Gardersøen, Tybrind, Fyn
201201	ad. x	20. 6. 60 8. 4. 61	Selbjerg Vejle Bøgede Mose, Kværkeby, Sjælland
201214	ad. +	20. 6. 60 1. 10. 60	Selbjerg Vejle Brahetrolleborg, Fyn
201215	ad. +	20. 6. 60 17. 1. 62	Selbjerg Vejle Marisma de Hinojos (37° 02 N, 06° 28 W), Marismas del Guadalquivir, SPANIEN
201218	ad. +	20. 6. 60 2. 2. 61	Selbjerg Vejle Marisma de Hinojos (37° 02 N, 06° 28 W), Marismas del Guadalquivir, SPANIEN
201226	ad. +	20. 6. 60 25. 9. 60	Selbjerg Vejle Saltbækvig, Sjælland
201239	ad. +	20. 6. 60 28. 10. 60	Selbjerg Vejle Ambachtsheerlijkheid Cromstrijen, Numansdorp (51° 43 N, 04° 26 E), HOLLAND
201254	ad. ♀ v	6. 6. 61 28. 6. 62	Søholt Glombak Vejle

201255	ad. ♀	6. 6. 61	Søholt
	+	19. 2. 62	Arthon, SV f. Chateauroux (46° 50 N, 01° 40 E), Indre, FRANKRIG
201259	ad. ♂	6. 6. 61	Søholt
	+	7. 10. 61	N. f. Biddinghuizen (52° 28 N, 05° 42 E), Fleveland, HOLLAND
201260	pull. ♀	6. 6. 61	Søholt
	+	15. 10. 61	Caceres (39° 26 N, 06° 23 W), SPANIEN
201271	pull. ♀	10. 6. 61	Astrup
	+	31. 12. 61	Les Herbiers (46° 52 N, 01° 00 W), Vendée, FRANKRIG
201303	pull. ♀	10. 6. 61	Astrup
	+	15. 12. 61	Marisma de Hinojos (37° 02 N, 06° 28 W), Marismas del Guadalquivir, SPANIEN
201304	ad. ♀	10. 6. 61	Astrup
	+	6. 9. 61	Vedbygård, Ruds Vedby, Sjælland
201307	pull. ♀	10. 6. 61	Astrup
	+	16. 9. 61	Saltbækvig, Sjælland
201309	pull. ♂	10. 6. 61	Astrup
	+	25. 11. 61	Ambachtsheerlijkheid Cromstrijen, Numansdorp (51° 43 N, 04° 26 E), HOLLAND
201321	ad.	20. 6. 61	Selbjerg Vejle
	+	xi. 61	Grayan (45° 27 N, 01° 07 W), Gironde, FRANKRIG
201345	ad.	20. 6. 61	Selbjerg Vejle
	+	22. 11. 61	Ø. f. Barsø, Lillebælt

Ovenstående liste giver i alt 207 tilbagemeldinger af de 892 grågæs, der blev mærket i årene 1957–61 (skema 1). Listen omfatter dog kun 202 individer, idet 5 individer hver er tilbagemeldt to gange, først ved genfangst og senere på anden måde. De 202 individer giver en tilbagemeldingsprocent på 22,6 af de mærkede fugle. Ved sammenligning ved tilbagemeldingsprocenten hos andre arter vil det dog måske være rimeligt at se bort fra de individer (18), hvis videre skæbne efter ringmærkningen kun er kendt ved vore egne genfangster. Restantallet bliver derefter 184 reelle tilbagemeldinger eller 20,6% af de mærkede.

De kommende år vil dog bringe yderligere en del tilbagemeldinger, formentlig ca. 40, så man kan forvente, at den endelige tilbagemeldingsprocent vil komme til at ligge mellem 25 og 30.

Ser man bort fra de 23 genfangster, fordeler de resterende 184 tilbagemeldinger sig med hensyn til tilbagemeldingsland og tilbagemeldingsmåned som anført i skema 5, der tydeligt viser grågåsens sydvestlige trækrute, med 56 tilbagemeldinger (= 30,4%) alene fra Spanien.

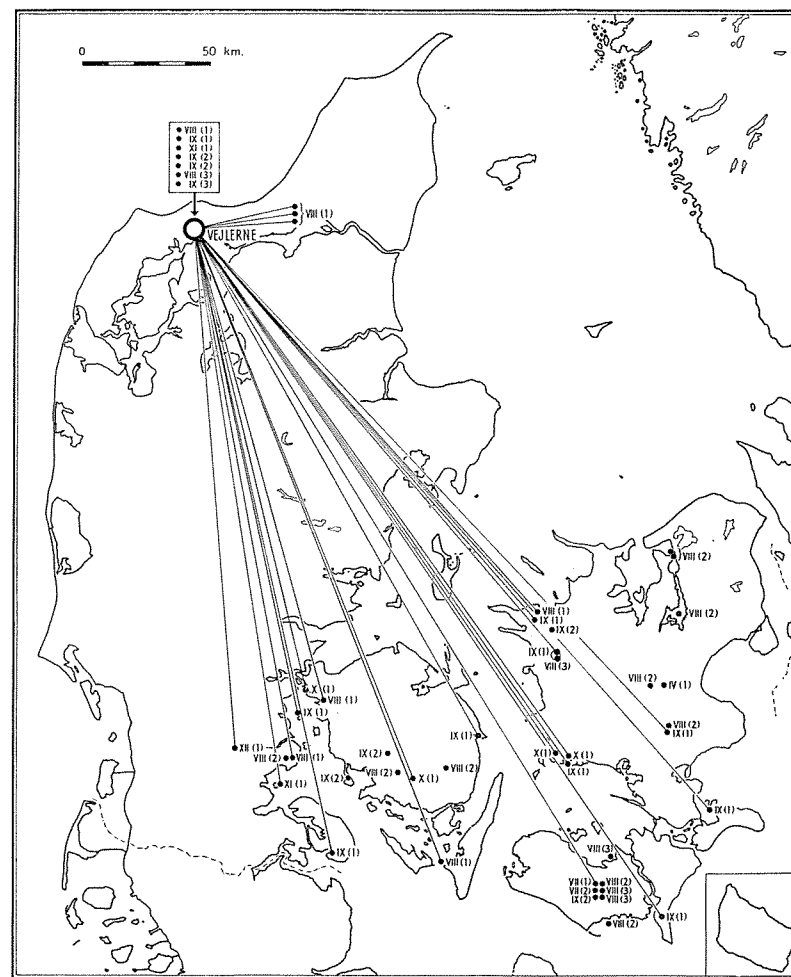


Fig. 4. Kort over 50 tilbagemeldinger af grågæs mærket i Vejlerne. To var mærket som gæslinger, resten som voksne. Romertal angiver genmeldingsmåned. Tal i parentes angiver år i forhold til mærkning. Genmeldinger fra juli–december i første år er med linier forbundet med ringmærkningssted.

Map showing points of recovery for 50 geese marked in Vejlerne, two as goslings, the others as adults. Roman numerals indicate month of recovery, figures in brackets number of years after year of marking. Recoveries from July–December of first year shown connected with point of marking.

Tilbagemeldinger fra Danmark

Gæs mærket i Vejlerne

Fig. 4 viser tilbagemeldingernes fordeling i Danmark af gæs, der blev mærket i Vejlerne. Af de 633 voksne og 20 gæslinger, som blev mærket her, er der tilbagemeldt 48 af de gamle og 2 af gæslingerne fra Danmark. Disse 50 tilbagemeldinger er alle afsat på fig. 4. Begge gæslinger og yderligere 5 tilbagemeldinger er kommet fra mærkningslokaliteten. De resterende 43 giver et billede af gæssenes vandring fra Vejlerne ned gennem det øvrige Danmark.

Dette gælder især for 23, som er tilbagemeldt fra efteråret umiddelbart efter mærkningen. Hvor de øvrige har opholdt sig i den eller de følgende somre, kan man ikke være sikker på, så de kan ikke uden forbehold tages som udtryk for trækket fra Vejlerne.

Ved siden af hver genmeldingssignatur står et romertal, der angiver genmeldingsmåneden, og i parentes derefter endnu et tal, der viser inden for hvilket år efter mærkningen, at genmeldingen fandt sted; VIII (1) betyder altså en genmelding fra august i samme år som ringmærkningen.

De 23, som er tilbagemeldt uden for Vejlerne i sommeren og efteråret umiddelbart efter mærkningen, er endvidere med linier forbundet med mærkningslokaliteten. Disse linier giver naturligvis ikke den nøjagtige trækrute for hver enkelt gås, for eksempel kan trækket først – i alt fald for en dels vedkommende – gå østud gennem Limfjorden, hvilket antydes af de tre august-fugle fra egnen omkring Øland. Men selv om linierne ikke giver den tilbagelagte rute, så viser de dog tydeligt, at gæssene, når de forlader Vejlerne, trækker ned over den centrale og østlige del af landet på begge sider af Lillebælt og Storebælt. Den vestligste tilbagemelding af gæs fra samme halvår, som mærkningerne fandt sted, er fra Vojens i Sønderjylland (december), den østligste fra Gisselfeld på Sjælland (september). Af de senere års tilbagemeldinger er ingen kommet fra lokaliteter længere vestpå end den anførte, men mod øst forskydes grænsen en ubetydelighed af tilbagemeldinger fra bl. a. Roskilde Fjord.

På forhånd ville man faktisk forvente, at hovedparten drog ned langs vestkysten på vej til vinterkvartererne i det sydvestlige Europa; men der foreligger ikke en eneste tilbagemelding fra dette område, og det kan ikke være tilfældigt, for der drives mange steder i det vestlige Jylland en meget intensiv gåsejagt, som utvivlsomt ville have givet tilbagemeldinger, hvis de i Vejlerne mærkede gæs i større udstrækning trak den vej. Det regelmæssige og ikke helt ubetydelige grågåse-træk, som finder sted her, og som senere skal omtales, må altså have en anden oprindelse, vel sagtens fra områder uden for Danmarks grænser.

Efter de lokale jægeres udsagn skal en væsentlig del af gæssene allerede have forladt Vejlerne, når jagten på dem går ind den 1. august. To genmeldinger fra Lolland den 26. og 27. juli samt to fra henholdsvis Øland og Saltbækvig den 1. august bekræfter, at borttrækket allerede kan begynde i juli. Andre bliver adskilligt længere i Vejlerne, hvilket fremgår af to tilbagemeldinger derfra den 8. september og den 29. november i samme år, som de var mærket.

Gæs mærket på de øvrige lokaliteter

Alle genmeldinger fra Danmark af gæs mærket ved Hvidkilde (Fyn), Søholt (Lolland) og Astrup (Sjælland) er vist på fig. 5. Medens de gæs, der blev mærket i Vejlerne, langt overvejende var voksne, men ikke-ynglende gæs, så var gæssene fra de tre nævnte lokaliteter hovedsagelig – eller snarest udelukkende – gæslinger og voksne ynglefugle.

Ved Hvidkilde blev der 1957–61 mærket 28 voksne og 79 gæslinger, eller i alt 107 individer. Heraf er 4 af de voksne og 7 af gæslingerne genmeldt fra Danmark, ja 9 af genmeldingerne ligger endog inden for 20 km fra mærkningsstedet. 7 af disse er fra månederne august-oktober i samme år, som mærkningerne fandt sted, 2 fra september-oktober i senere år.

Begge de to, der er tilbagemeldt fra længere afstande, blev mærket som gæslinger. Den ene blev skudt 2. oktober samme år i Stavns Fjord på Samsø; den anden 20. august i en alder af godt 3 år på Køge-egnen.

Ved Søholt blev der mærket 23 voksne og 21 gæslinger, hvoraf 3 af de voksne, men ingen af gæslingerne, er tilbagemeldt her fra landet. De 2 genmeldtes juli–august i ringmærkningsåret fra mærkningsområdet, mens den tredje blev genmeldt fra Tissø-egnen den 1. august året efter.

Endelig blev der ved Astrup mærket 16 voksne og 52 gæslinger, hvoraf 1 af de voksne og 5 af gæslingerne er genmeldt fra Danmark, ja inden for en omkreds af ca. 15 km fra udsætningsstedet. De fire fra slutningen af juli til september i samme år, som mærkningen fandt sted, de to sidste i august–september to år senere.

Der synes at være en ret iøjnefaldende forskel med hensyn til gæssenes spredning på den ene side og fra de øvrige mærkningssteder på den anden side. Nok forbliver en del af de mærkede gæs i Vejlerne til ud på efteråret, men en stor del (de ikke-ynglende?) viser et retningsbestemt træk mod Fyn, Sjælland og Lolland. I modsætning hertil falder – med en enkelt undtagelse – alle den første sommers og efterårs tilbagemeldinger af fugle mærket på de tre andre lokaliteter inden for 15–20 km fra mærkningsstedet. Nogen udpræget retningstendens kan der heller ikke spores blandt disse gæs. Jeg skal senere vende tilbage til en mulig forklaring på dette forhold.



Fig. 5. Kort over 20 tilbagemeldinger fra Hvidkilde (11), Søholt (3) og Astrup (6). Signaturer som på fig. 4. De stiplede linier forbinder mærkningssted med genmeldinger efter et års forløb.

Map showing 20 recoveries from Hvidkilde (11), Søholt (3), and Astrup (6). Signatures as in Fig. 4. Stippled lines connect point of marking with recovery after one year.

Efterårstrækket i Danmark

Som det fremgår af skema 5, viser august det højeste månedlige antal indenlandske tilbagemeldinger (34). September hævder sig endnu ganske pænt med 21; men derefter har åbenbart en væsentlig del af gæssene forladt landet, for oktober har kun givet 7 og november–december henholdsvis 2 og 1. Med decembers udgang ophører jagten og dermed den væsentlige tilbagemeldingsårsag, så det, at der ingen tilbagemeldinger er fra januar–marts, er intet bevis for, at der ikke kan overvintre et ringe antal her i landet. I alt fald meddeler f. eks. LIND (1956), at der af og til i januar og februar ses småflokke på Tipperne i Ringkøbing Fjord.

Der er visse ting, der tyder på, at ikke alle aldersklasser forlader landet samtidigt. Skema 2 viser således, at kun 21 procent af tilbagemeldinger fra Danmark i tiden juli–marts umiddelbart efter mærkningen (altså i første år) skyldes unge fugle mod 60, 50 og 30 procent i henholdsvis Holland, Frankrig og Spanien. Fra de to første lande er tallene så små, at man måske ikke kan tillægge dem større betydning, men forskellen mellem Danmark og Spanien eller mellem Danmark og gennemsnittet for alle fire lande (21 mod 31) er i alt fald påfaldende. Man måtte snarest vente, at procenten var størst i Danmark, hvor ungfuglene først skal til at indhøste deres erfaringer og derfor

	Genmeldinger fra første år (VII–III) <i>Recoveries from 1. year</i>			
	Antal Nos.			% gæslinger % pull.
	Mærket som gæsling <i>Ringed as pull.</i>	Mærket som voksen <i>Ringed as ad.</i>	Total	
Danmark	9	33	42	21
Holland	6	4	10	60
Frankrig	4	4	8	50
Spanien	13	30	43	30
Total	32	71	103	31

Skema 2. Sammenligning mellem antal genmeldinger af henholdsvis gæslinger og voksne fugle fra juli til marts umiddelbart efter mærkningen.

Number of recoveries from geese marked as goslings and adults during first period July–March after marking.

Mærkningslok. <i>Ringing loc.</i>	Kategori <i>Status of birds</i>	Tilbage- meldinger fra <i>Recoveries from</i>	Antal tilbagemeldinger <i>Nos.</i>						
			VII	VIII	IX	X	XI	XII	
Vejlerne	Langt overvejende ikke-ynglende <i>Non-breeders</i>	1. år <i>1. year</i>	2	8	10	4	2	1	27
Øerne <i>Danish islands</i>	Gæslinger <i>Pull.</i>	1. år <i>1. year</i>	1	6	1	1	0	0	
Øerne <i>Danish islands</i>	Ynglefugle <i>Breeding ad.</i>	Alle år <i>All years</i>	1	3	2	2	0	0	
Ungfugle + forældre <i>Yearlings + breeding birds</i>			2	9	3	3	0	0	17

Skema 3. Tilbagemeldinger fra Danmark af fugle, der blev mærket som 1) voksne, ikke-ynglende og 2) som gæslinger eller voksne ynglefugle. De sidstnævnte synes at trække tidligere bort fra Danmark end de ikke-ynglende.

Recoveries from Denmark of birds marked 1) as non-breeding adults and 2) as goslings or breeding adults. The latter category seems to leave Denmark earlier than non-breeders.

lettest falder som offer for bøssen. Der kan tænkes flere forklaringer på, at der skydes relativt flere gæslinger i udlandet end i Danmark, men den mest nærliggende er vel, at gæslingerne – med deres forældre – forlader landet før de ikke-ynglende, hvoraf der er mærket langt flere end af voksne ynglefugle. De unge fugle bliver som følge heraf ikke udsat for så lang en jagttid i Danmark som de ikke-ynglende og bliver derfor svagere repræsenteret i tilbagemeldingerne fra Danmark end i det samlede materiale.

Denne formodning bekræftes også på anden måde. De i Vejlerne mærkede fugle, der næsten udelukkende har været ikke-ynglende fugle, har i første halvår givet 27 tilbagemeldinger fra Danmark med det største antal i september og henholdsvis 2 og 1 i november og december. Derimod har gæslingerne i første halvår og ynglefuglene – repræsenteret ved de voksne fra mærkningslokaliteterne på øerne – givet det største antal tilbagemeldinger i august og slet ingen fra november og december (skema 3).

Det skal indrømmes, at tallene i begge tilfælde er små, men de synes i alt fald overensstemmende at tyde på, at familieflokkene forlader landet før de ikke-ynglende fugle.

Det billede, som man på baggrund af ringmærkningerne kan danne sig af grågæssenes efterårstræk, svarer så nogenlunde til de trækobservationer, som der gennem årene 1929–54 er gjort på Tipperne i

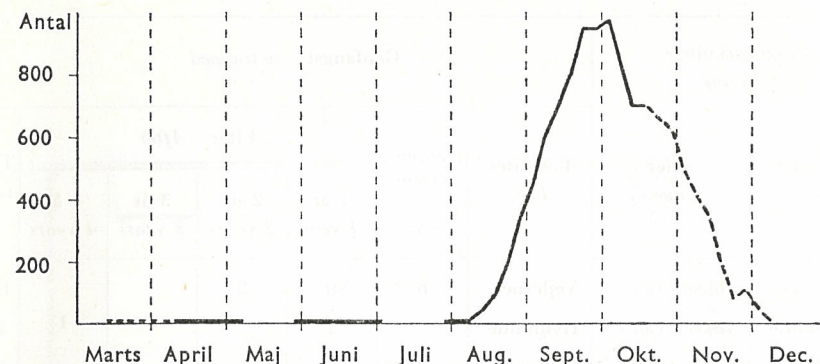


Fig. 6. Gennemsnitlige, daglige antal grågæs på Tipperne i Ringkøbing Fjord i 1929–54. (Efter H. Lind 1956.)

Mean daily number of Grey Lag Geese on Tipperne in Ringkøbing Fjord in 1929–54.

Ringkøbing Fjord. Disse er sammenstillet af H. LIND (1956), fra hvis arbejde fig. 6 er lånt. I de pågældende år viste de første gæs på »efterårstrækket« sig mellem 27. juli og 19. august (gennemsnitsdato 7. august), men først en halv snes dage senere var det daglige antal kommet op på omkring 100 individer. I den følgende tid, indtil omkring midten af september, ankom der stadig nye småflokke, der i det væsentligste syntes at forblive på denne fourageringsplads indtil ind i oktober, da det egentlige efterårstræk mod syd satte ind. Det strakte sig over en temmelig lang periode til ind i december, men fremskyndedes ved større temperaturfald, specielt med nattefrost.

Gæssene på Tipperne angives at komme fra nord og nordøst, men deres oprindelse er ikke klarlagt; de synes i alt fald ikke at komme fra Vejlerne, hvis gæs efter ringmærkningerne at dømme tager en langt østligere kurs. Tidspunktet for trækets begyndelse, slutningen af juli til begyndelsen af august, falder derimod sammen. Hvad det egentlige efterårstræk angår, er der også nogenlunde overensstemmelse, dog ville man nok efter ringmærkningsresultaterne anslå det til at begynde noget tidligere, end kurven fra Tipperne antyder.

Danske genfangster

Som tidligere fremhævet overgår i alt fald visse år det antal ikke-ynglende gæs, der omkring midten af maj kommer til Vejlerne, ganske betydeligt det antal, som skulle forventes i forhold til den lokale ynglebestand. Det måtte derfor formodes, at ikke-ynglende fugle, der er klækket inden for et langt større område, søger til Vejlerne for at tilbringe fældningstiden der. En af de vigtigste hensigter med vore mærkninger af grågæs var netop at få klarhed over dette problem.

Ringmærknings- ringing		Genfangst <i>re-trapped</i>						To- tal
lokalitet <i>loc.</i>	alder <i>age</i>	Lokalitet <i>Loc.</i>	samme sæson <i>o yr.</i>	Efter <i>After</i>				
				1 år <i>1 year</i>	2 år <i>2 years</i>	3 år <i>3 years</i>	4 år <i>4 years</i>	
Vejlerne	voksen (ad.)	Vejlerne	6	8	2			16
Hvidkilde	voksen (ad.)	Hvidkilde		1			1	2
Hvidkilde	gæsl. (pull.)	Vejlerne		2				2
Vejlerne	voksen (ad.)	Søholt		2				2
Søholt	voksen (ad.)	Vejlerne		1				1

Skema 4. Oversigt over 23 danske genfangster. Både mærkningerne og genfangsterne fandt sted i juni.

Survey of 23 Danish recaptures. Marking as well as recapture took place in June.

Nogle af de 23 danske genfangster (skema 4) kaster til en vis grad lys herover (fig. 7). Således blev to gæslinger den 24. juni 1958 mærket ved Hvidkilde og den 11. juni året efter genfanget som afslæde i Vejlerne. Hermed var der altså ført bevis for, at et-årige, ikke-ynglende gæs, der hører til bestanden ved Hvidkilde, kan søge op til Vejlerne i fædningstiden. Tre år senere (12. august 1962) blev den ene skudt 13 km nordvest for Hvidkilde, hvilket kunne tyde på, at den som ynglefugl var søgt tilbage til Sydfyn, selv om det naturligvis ikke kan udelukkes, at den på det pågældende tidspunkt var på træk andetsteds fra.

Det er de to eneste af vore mærkede gæslinger, som det er lykkedes at genfange. Men den 12. juni 1960 fangede vi i Selbjerg Vejle en grågås, som bar ring no. 292.337 fra *Zoologisk Museum* i København, og det oplyses herfra, at fuglen var mærket som gæsling året før ved Oreby på Falster. Hermed har man altså vist, at de et-årige gæs også fra Lolland kan søge til Vejlerne i fædningsperioden.

Også de som voksne mærkede fugle kan give oplysninger om Vejlernes store betydning som fædningssområde for de ikke-ynglende gæs. Blandt det store antal ikke-ynglende, der blev mærket i Vejlerne den 11. juni 1959, var der to, som den 16. juni året efter blev genfanget som afslæde i Maribo Sø ved Søholt. Hvor gamle de var i 1959, kan der intet oplyses om, men at de ynglede ved Søholt i 1960, kan der næppe være tvivl om, for på det pågældende tidspunkt synes der kun at være ynglefugle på lokaliteten. For det ene individs vedkom-

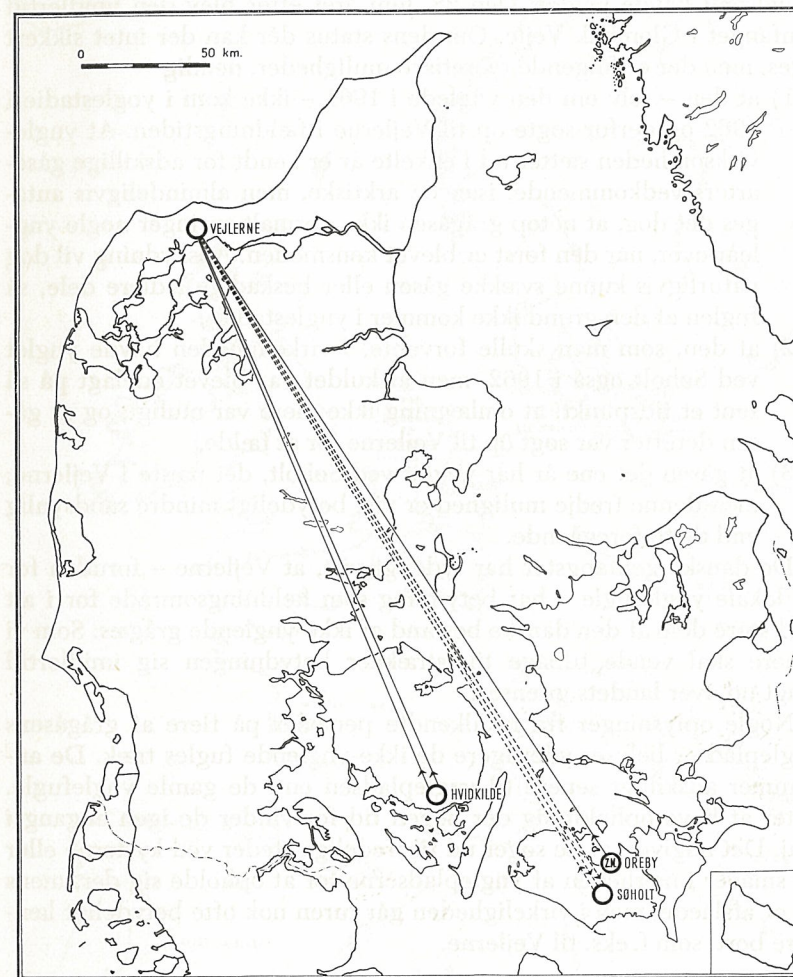


Fig. 7. Seks individer blev genfanget på anden lokalitet end den, på hvilken de blev ringmærket.

Six recaptures from points different from the point of ringing.

mende blev tilknytningen til Søholt bekræftet, idet den blev skudt der i august 1961.

Et mindre let gennemskueligt tilfælde repræsenteres af en hun, der blev ringmærket som voksen den 6. juni 1961 ved Søholt, hvor den utvivlsomt havde ynglet. Den 28. juni året efter blev den imidlertid genfanget i Glombak Vejle. Om dens status dér kan der intet sikkert siges, men der er følgende teoretiske muligheder, nemlig

- 1) at den – selv om den ynglede i 1961 – ikke kom i ynglestadie i 1962 og derfor søgte op til Vejlerne i fældningstiden. At yngle-virkomheden sætter ud i enkelte år er kendt for adskillige gåse-arters vedkommende, især de arktiske, men almindeligvis antages det dog, at netop grågåsen ikke normalt springer nogle yng-leår over, når den først er blevet kønsmoden. Anskydning vil dog naturligvis kunne svække gåsen eller beskadige ædlere dele, så fuglen af den grund ikke kommer i ynglestadiet,
- 2) at den, som man skulle forvente, i virkeligheden havde ynglet ved Søholt også i 1962, men at kuldet var blevet ødelagt på så sent et tidspunkt, at omlægning ikke mere var muligt, og at gåsen derefter var søgt op til Vejlerne for at fælde,
- 3) at gåsen det ene år har ynglet ved Søholt, det næste i Vejlerne; men denne tredje mulighed er vist betydeligt mindre sandsynlig end de to foregående.

De danske genfangster har tydeligt vist, at Vejlerne – foruden for de lokale ynglefugle – har betydning som fældningsområde for i alt fald store dele af den danske bestand af ikke-ynglende grågæs. Som vi senere skal vende tilbage til, strækker betydningen sig imidlertid langt ud over landets grænser.

Nogle oplysninger fra lokalkendte personer på flere af grågåsens ynglepladser belyser yderligere de ikke-ynglende fugles træk. De ankommer adskilligt senere til ynglepladsen end de gamle ynglefugle. Efter at have opholdt sig der nogen tid forsvinder de igen engang i maj. Det angives, at de søger ud til fredelige steder ved kysterne eller på småøer i nærheden af ynglepladserne for at opholde sig der, mens de er afslæede, men i virkeligheden går turen nok ofte betydeligt læn-gere bort, som f. eks. til Vejlerne.

Tilbage meldinger fra udlandet

Der er i alt kommet 114 tilbage meldinger fra udlandet. Deres for-delung er vist på kortet fig. 8, samt på skema 5. Fem af tilbage mel-dingerne (= 4.4% af 114) er kommet fra Sverige og Finland, 93 (= 81.5%) fra en strækning mod sydvest over Nordvesttyskland, Holland, Frankrig og Spanien, hvor hovedvinterkvarteret ligger i sumpområderne ved floden Guadalquivirs nedre løb. Dette fremgår



Fig. 8. Fordelingen af 114 udenlandske tilbage meldinger. Signaturer som på fig. 4. Geographical distribution of 114 recoveries from abroad. Signatures as in Fig. 4.

Tilbagemeldingsland Country of recovery	Tilbagemeldinger Recoveries Antal pr. måned Nos. per month												Total		
	VII	VIII	IX	X	XI	XII	I	II	III	IV	V	VI	?	Antal No.	%
Danmark	4	34	21	7	2	1				1				70	38,0
Sverige Sweden		3										1		4	2,2
Finland			1											1	0,5
V. Tyskland W. Germany		2		1				1						4	2,2
Holland			2	6	5	6	2							21	11,4
Frankrig France				2	3	1		5	1					12	6,5
Spanien Spain				5	17	16	8	8	1				1	56	30,4
Ø. Tyskland E. Germany		3						1	2	1	1			8	4,3
Polen Poland											3	1		4	2,2
Tjekkoslavakiet Czechoslovakia														1	0,5
Østrig Austria		2						1						3	1,6
Total	4	44	25	21	27	24	10	15	8	2	2	1	1	184	99,8
%	2,2	23,9	13,6	11,4	14,7	13,0	5,4	8,2	4,3	1,1	1,1	0,5	0,5		99,9

Skema 5. Oversigt over fordelingen af 184 tilbagemeldinger på måneder og lande. 18 individer, der kun var genfanget, er ikke medtaget.
Distribution on months and countries of 184 recoveries. Eighteen individuals only recaptured were disregarded.

tydeligt af de ikke mindre end 51 tilbagemeldinger fra denne lokalitet. Endelig er der kommet 16 (= 14,0%) fra et område, der strækker sig mod sydøst fra Østtyskland over Polen og Tjekkoslavakiet til Østrig.

Et blik på kortet fører meget let til den antagelse, at Danmark for grågåsens vedkommende udgør en trækdel, hvorved forstås, at én del af bestanden trækker bort i én retning, en anden del i en anden retning, og at de danske grågæs derfor har to vidt adskilte vinterkvarterer. Dette forhold vil i reglen stå i forbindelse med, at bestanden er sammensat af individer, hvis forfædre er indvandret ad forskellige veje til deres nuværende yngleområder. Noget sådant kunne meget vel tænkes at være tilfældet med vor grågåsebestand, der da skulle være sammensat af elementer, som var indvandret fra henholdsvis sydvest (hvor størstedelen af stammen ganske vist nu er uddød) og sydøst. Men som det vil fremgå af det følgende, synes forklaringen på tilbagemeldingernes fordeling at være en hel anden, idet kun de sydvestlige tilbagemeldinger repræsenterer det egentlige træk til vinterkvarteret, mens tilbagemeldingerne fra sydøst – såvel som fra Skandinavien – står i forbindelse med de ikke-ynglende fugles træk til fædningkvarterer, specielt Vejlerne.

Da langt den overvejende del af tilbagemeldingerne skyldes skudte fugle (ca. 93%), har jagtsæsonens afgrænsning i de forskellige lande en ikke uvæsentlig betydning for vurderingen af tilbagemeldingernes fordeling. Jagttiderne er derfor anført i skema 6 og vil blive taget i betragtning ved den følgende gennemgang af tilbagemeldingerne fra de enkelte lande.

Sydvestlige tilbagemeldinger

Trækkets tidsmæssige forløb fremgår i grove træk af skema 5. Fra Nordvesttyskland foreligger der tilbagemeldinger allerede fra august, dernæst følger Holland i september og så endelig Frankrig og Spanien i oktober.

I *Vesttyskland* må grågåsen jages fra 1. august til 25. januar (Nordrhein-Westfalen dog kun til 15. januar). Den ene (200.811) af de to fugle fra august blev skudt den 19. i Sydslesvig samme år, som den var mærket i Vejlerne, hvilket viser, at de første gæs allerede på dette tidspunkt kan have forladt Danmark. Den anden (200.986) blev derimod skudt så tidligt som den 3. august i det store sømråde ved Plön i Holsten, hvor denne 2. årige sandsynligvis ikke-ynglende fugl kan have oversomret. Gåsen (200.452) fra den 4. marts blev – trods fredningstiden – skudt under det nordgående træk.

HARRISON (1952) har sammenstillet nogle optællinger i årene 1949/50–51/52 af grågæs fra visse områder i Elbmundingen, hvor et ret betydeligt træk passerer i oktober–november, og hvor et ikke ube-

Land Country	Jagttid Hunting season
Finland	totalfredet no open season
Sverige Sweden	
Gotland, Fårön	1/8-10/9
Øvrige land	totalfredet
The rest of the country	no open season
Norge Norway	21/8-29/2
Danmark	1/8-31/12
Tyskland Germany	
DBR	1/8-(15) 25/1
DDR	16/7-31/1
Holland	1/9-30/1
Belgien Belgium	21/7-28/2
Frankrig France	14/7 (1/9)-31/3 (31/5)
Spanien Spain	15/9-15/3
Polen Poland	1/8-30/4
Tjekkoslaviet Czechoslovakia	1/9-31/12
Østrig Austria	(1/7) 1/8-(31/1) 28/2

Skema 6. Europæiske jagttider på grågæs.
Open season for Grey Lag Goose in European countries.

tydeligt antal raster indtil 2 til 3 måneder, inden trækket går videre mod sydvest. En del kan endvidere forblive der vinteren over, med mindre indsættende frost tvinger dem til at fortsætte til mildere klimastrøg. Forårstrækket foregår hovedsagelig i marts måned (fig. 9).

HARRISON anfører, at hovedtrækket om efteråret synes at gå i sydvestlig retning over Slesvig-Holsten fra Østersøen til Elbmundingen, og trækket her kan undertiden have et betydeligt omfang, f. eks. ankom ikke mindre end 17.000 grågæs en eftermiddag i begyndelsen af oktober (1949) fra nordøst til en lille sø nær ved Kielerkanalens begyndelse i Østersøen.

Forårstrækket ved Elbmundingen er omtrent af samme størrelsesorden som efterårstrækket og synes så nogenlunde at forløbe i nøj-

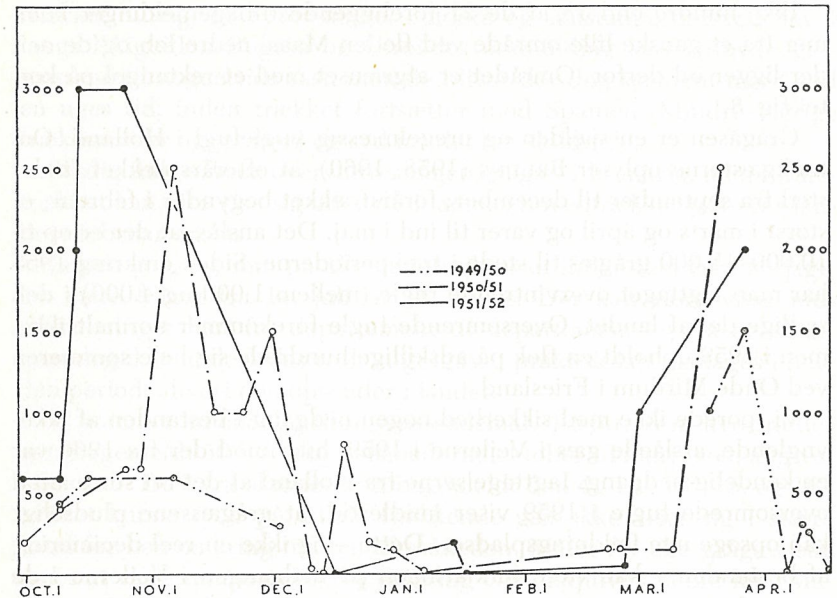


Fig. 9. Kurve over grågæs optalt i årene 1949/50-51/52 på deres yndlingsopholdssteder i Elbmundingen. (Efter Harrison 1952.)

Numbers of Anser anser observed on their favourite grounds in the Elb Estuary.

agtig modsat retning, dog tyder iagttagelser af op til 1500 grågæs ved Föhr og Sylt på, at en del af trækket går op langs vestkysten til Danmark.

Af de 21 tilbagemeldinger fra *Holland* stammer de 10 fra efteråret umiddelbart efter mærkningen. Den tidligste, der var en gæsling (201.127) fra samme år, blev skudt den 23. september. Der foreligger kun en yderligere tilbagemelding fra denne måned, nemlig en ældre fugl (200.884), der blev skudt den 30., to år efter mærkningen. Da grågæsejagten i *Holland* begynder den 1. september, og begge de foreliggende tilbagemeldinger først er fra slutningen af måneden, tyder det på, at vore gæs ikke når frem til *Holland* før hen mod 1. oktober.

At dømme efter tilbagemeldingerne må de derefter være til stede i ret stort tal gennem oktober-december (skema 5), ja endnu fra januar er der kommet 2 (fra den 22. og 31.) tilbagemeldinger (200.559, 201.120), hvilket tyder på, at vore gæs kan overvintre allerede her.

Med udgangen af januar ophører grågæsejagten og dermed næsten også chancerne for tilbagemeldinger, i alt fald er der ingen kommet fra forårstrækket i februar-marts.

Ikke mindre end 18 af de 21 foreliggende tilbagemeldinger kommer fra et ganske lille område ved floden Maas' nedre løb og de øer, der ligger ud derfor. Området er afgrænset med et rektangel på kortet fig. 8.

Grågåsen er en sjælden og uregelmæssig ynglefugl i Holland. Om trækfuglene oplyser BRUIJNS (1958, 1960), at efterårstrækket finder sted fra september til december; forårstrækket begynder i februar, er størst i marts og april og varer til ind i maj. Det anslås, at der er op til 10.000–15.000 grågæs til stede i trækperioderne. Siden omkring 1955 har man iagttaget overvintrende fugle (mellem 1.000 og 4.000) i den sydlige del af landet. Oversomrende fugle forekommer normalt ikke, men i 1959 opholdt en flok på adskillige hundrede sig hele sommeren ved Oude Mirdum i Friesland.

Vi sporede ikke med sikkerhed nogen nedgang i bestanden af ikke-ynglende, afslåede gæs i Vejlerne i 1959, hvorimod der fra 1960 var en kendelig nedgang. Iagttagelserne fra Holland af det ret store antal oversomrede fugle i 1959 viser imidlertid, at grågæssene pludseligt kan opsøge nye fædningsspladser. Dette – og ikke en reel decimering af bestanden – kan være forklaringen på nedgangen i Vejlerne i de senere år.

Der foreligger ingen tilbagemeldinger fra *Belgien*, hvilket er i ganske god overensstemmelse med, at grågåsen dér er temmelig sjælden og kun optræder uregelmæssigt på træk (iflg. meddelelse i brev fra Institut Royal des Sciences Naturelles). Grågåsen overflyver åbenbart Belgien i vid udstrækning uden at gøre holdt.

Fra *Frankrig* er der kommet 12 tilbagemeldinger, der repræsenterer efterårs- og forårstrækket i henholdsvis oktober–december og februar–marts, mens der ingen tilbagemeldinger er fra januar. De to første tilbagemeldinger (200.918, 200.762) er fra 4. og 23. oktober. Februar-fuglene er tilbagemeldt mellem den 15. og 24., altså fra månedens sidste halvdel.

Når der trods landets størrelse og det betydelige jagttryk kun er kommet 12 tilbagemeldinger fra Frankrig, og deraf ingen fra januar, får man det indtryk, at gæssene ret hurtigt må passere gennem landet, og at dette ingen betydning har som overvintringsområde.

Tilbagemeldingernes fordeling viser ret overbevisende, at gæssene fra Belgien tager over land med retning mod Biscaya Bugtens nordøstlige del ved l'Aiguillon Bugten og Gironde's udløb.

Dette billede af trækket på basis af tilbagemeldingerne passer godt med Roux's (1962) beskrivelse af trækket i Frankrig. Ifølge hans sammenstilling kan der undertiden påvises træk allerede i september, men hovedtrækket kommer oktober–november. Det går fra Belgien i sydvestlig retning gennem Frankrig til den Biskayske Bugt. Undervejs synes kun enkelte gåseflokkede at gøre holdt, men i øvrigt afvikles

trækket hurtigt og i stor højde. Poldere og saltsumpe tæt ved havet langs l'Aiguillon Bugten og Gironde's udmunding kan indbyde grågæssene til nogen tids rast, men de bliver der dog sjældent mere end en uges tid, inden trækket fortsætter mod Spanien. Mindre vigtige trækområder ligger nord og syd for det her skildrede.

Stadig ifølge Roux overvintrer ingen grågæs i Frankrig, men forårstrækket kan ofte vise sig allerede i januar; hovedtrækket passerer landet i februar–marts.

Jagten på gæs, som på alle andefugle, kan ifølge den franske jagtlov være tilladt fra 14. juli til 31. marts. Der kan være visse indskrænkninger heri fra departement til departement og fra år til år, men dog ikke anderledes end, at grågåsen praktisk talt må jages i hele den periode, hvori den optræder i landet.

Vi kommer nu endelig til rejsens endemål,¹⁾ *Spanien*, hvorfra der er tilbagemeldt 56 fordelt på månederne oktober til marts som angivet i skema 5. De 5 fra oktober er tilbagemeldt den 4., 13., 13., 15. og 16., hvilket kunne tyde på, at de trækkende gæs ikke viser sig i større antal før hen omkring midten af måneden. Målet for alle grågæssene synes at være sumpområderne omkring Guadalquivirs nedre løb (Marismas del Guadalquivir), og trækket strækker sig i alt fald til ind i november, for den 13. og 20. i denne måned er to endnu tilbagemeldt fra henholdsvis Madrid og Avilla i den centrale del af landet, hvor de næppe overvintrer. Alle de øvrige tilbagemeldinger fra november, december og januar (i alt 39) er fra Guadalquivir.

7 af de 8 fugle fra februar opholdt sig endnu ved Guadalquivir (den 2.–5.), mens den 8. gås (201.037), der blev tilbagemeldt fra Badajoz den 5., åbenbart havde påbegyndt tilbagerejsen. Den eneste tilbagemelding (200.966) fra marts skyldes en fugl skudt i Guadalquivir-området den 9.

Tilbagemeldingernes geografiske placering viser ganske smukt, at gæssene fra den franske atlantehavskyst passerer direkte ned gennem det centrale Spanien med retning mod Guadalquivirs udløb, hvorfra ikke mindre end 51 af de 56 spanske tilbagemeldinger er kommet.

Der kan ikke være tvivl om, at Marismas del Guadalquivir er et overordentlig betydningsfuldt område for vor danske ynglebestand af grågæs – ligesom for mange andre landes. Danske jægere kan derfor ikke være uinteresserede i, hvad der sker her. Deltaområdet med dets småøer og sumpe (marismas) er ud mod Atlanterhavet lukket af med et mægtigt klitområde. For nogle årtier siden omfattede marismas over 160.000 ha, der strakte sig omkring 50 km ind i landet og havde en maksimal bredde på 40 km. Før 1940 var betydelige dele allerede inddraget til dyrkning (ris). Denne udvikling intensiveredes efter

¹⁾ Der er dog efter manuskriptets afslutning gemeldt en enkelt gås fra *Algeriet*.

1945, så der i foråret 1959 kun var ca. 30.000 ha uforandret marisma tilbage.

Deltaet rummer en overordentlig interessant ynglefauna, der blandt meget andet omfatter: Skestork, flamingo, kejserørn, sultanhøne, stylteløber, triel, braksvale og ørkenhøne. Men vigtigere for os i Nord-europa er det, at det er langt det vigtigste overvintringsområde i Syd-vesteuropa for store mængder af vore gæs og ænder. Til illustration heraf kan det nævnes, at der på et enkelt jagtrevir i marismaen i årene 1923-58 bl. a. blev nedlagt (ifølge BRUIJNS 1959):

11.054 grågæs
1.939 gråænder
15.063 pibeænder
11.325 krikænder

Området har således ikke alene en overordentlig stor ornithologisk interesse på grund af ynglefaunaen, men på grund af de store mængder overvintrende fugle en såvel ornithologisk som jagtlig interesse, der strækker sig langt ud over Spaniens grænser, idet en total ændring af hele deltaet ville tvinge de overvintrende fugle andetsteds hen, og det er meget tvivlsomt, om det ville lykkes dem at finde erstatning for det tabte. En ændring af naturen i Spanien vil derfor meget let kunne få indflydelse på f. eks. den danske ynglebestand af grågæs. En sådan trussel har netop været så aktuel, at *International Wildfowl Research Bureau*, *International Council for Bird Preservation* og *International Union for the Conservation of Nature* i samarbejde med det spanske *Consejo Superior de Investigaciones Cientificas* søgte på international basis at rejse penge til at opkøbe dele af de endnu uopdyrkede områder af marismaen for derigennem at sikre overvintringsområder for trækfuglene. Det internationale jagtråd (C.I.C.) var også opfordret til at deltage, men afviste indbydelsen.

Inden denne plan blev fuldført, besluttede den spanske regering imidlertid i foråret 1962 at købe ejendommen »Las Nuevas« for i samarbejde med *Den nationale jagt- og fiskeritjeneste* og *Rådet for videnskabelige undersøgelser* at udnytte den som reservat med en biologisk forskningsstation. De internationalt indsamlede penge vil nu i stedet blive brugt til indkøb af tilstødende arealer. På denne måde skulle bl. a. det vigtigste overvintringsområde for vore grågæs i alt fald i nogen grad være sikret.

Flere af insenderne af ringe fra Marismas del Guadalquivir har givet interessante oplysninger om gæssene. Bl. a. skriver LUIS DE DOMEQ Y RIVERO, der har 25 års erfaring som jæger i Marismas, at gæssene ankommer i slutningen af oktober og rejser igen omkring midten af februar, hvilket jo stemmer udmærket med det billede, som tilbagemeldingerne har givet. Den 2. februar 1961 skød han ikke mindre end 149 gæs og 101 ænder, men det skal også være alle tiders



Fig. 10. Nedgravet gåsejæger med lokkefugle i baggrund til højre. Coto Donana, Spanien. (Fot. Luis de Domecq y Rivero.)

Partly buried hunter with decoy birds in the background, right. Coto Donana, Spain.

rekord for det pågældende revir (Marisma de Hinojos). Blandt de skudte gæs var der ikke mindre end 6 af vore ringfugle. I øvrigt skriver han, at gæssene den pågældende vinter forekom i betydeligt mindre antal end normalt, og opsynsmændene der angiver, at de tager af fra år til år. Det synes derimod ikke at være tilfældet med ænderne, og han tillægger ikke jagten noget ansvar for gæssenes tilbagegang, da jagten har været drevet uændret gennem mange år. (Måske kan der søges en sammenhæng mellem denne iagttagelse og det i 1950'erne tiltagende antal overvintrende grågæs i Holland. Mildere vintre?)

Samme indsender fortæller også, at gåsejagten drives på to forskellige måder i henholdsvis sumpområderne og klitterne i Coto Doñana. Fra jagten i klitterne sender han nogle fotografier, hvoraf to gengives her. På fig. 10 ses den nedgravede skytte med lokkegæs i baggrunden til højre. I forgrunden på fig. 11 afsløres det, at lokkefuglene er levende gæs, der er anbragt i kurve, så de ikke kan fjerne sig fra det sted, hvor de bliver anbragt. Det er utvivlsomt en effektiv fremgangsmåde, men dog en metode, som det ikke kan anbefales at overføre til vore hjemlige jagtmarker.

MARQUES DE ZORNOSA giver følgende oplysninger om jagtudbyttet på »Las Nuevas«, den ejendom der som lige omtalt nu er blevet statsreservat. På 10 jagtdage med gennemsnitlig 2½ bøsse nedlagde man her i sæsonen 1959-60 279 grågæs og 615 ænder. Blandt gæssene var

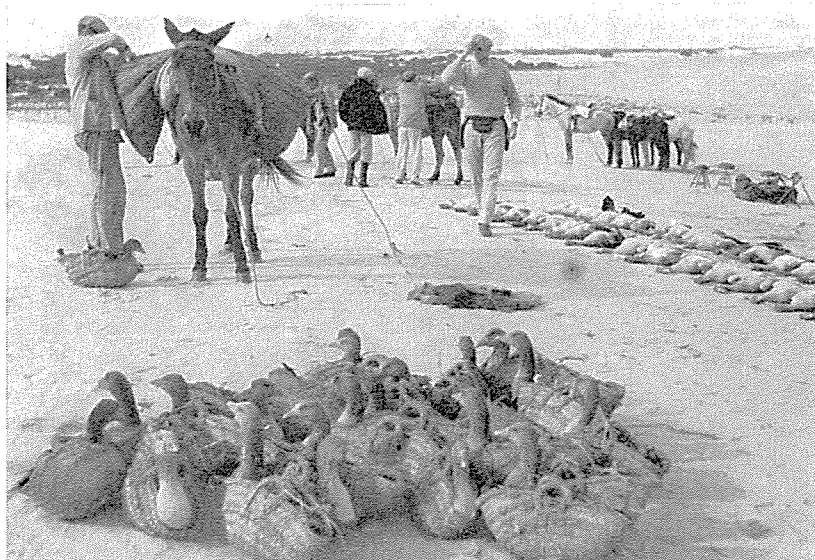


Fig. 11. Parade af skudte grågæs til højre. I forgrunden levende lokkegæs i kurve. Coto Donana, Spanien. (Fot. Luis de Domecq y Rivero.)

Display of shot Grey Lag Geese on the right. In the foreground live decoys in baskets. Coto Donana, Spain.

der 6 med *Vildtbiologisk Stations* ringe og en med ring fra *Svenska Jägareförbundet*.

Året efter meddelte samme indsender, at de første grågæs (ca. 200) ankom den 25. september, og at der den 19. oktober var ca. 1000 fugle, men at det fulde antal, almindeligvis omkring 10.000, først er til stede i november. Fra anden side vurderes det samlede antal overvintrende grågæs til ca. 8.000 individer, ja, HOFFMANN (1964) angiver endog så lavt et tal som 5.000–7.000.

Sydøstlige tilbagemeldinger

De 16 tilbagemeldinger fra Øttyskland, Polen, Tjekkoslaviet og Østrig adskiller sig på væsentlige punkter fra tilbagemeldingerne fra den sydvestlige trækrute (skema 7):

- 1) Alle fra det sydøstlige område tilbagemeldte gæs (16) er ringmærket i Vejlerne. Af de 93 tilbagemeldinger fra den sydvestlige trækrute var de 58 (62%) ringmærket i Vejlerne, resten på øerne. Ved en tilsvarende fordeling skulle man mod sydøst forvente 10 tilbagemeldinger af gæs mærket på øerne. Men der er altså ingen kommet, og det kan næppe bero på en tilfældighed.

De i Vejlerne mærkede gæs var som tidligere fremhævet langt overvejende afslæede, ikke-ynglende individer, mens mærkningerne på øerne, så vidt det kunne fastslås, omfattede ynglefugle.

- 2) Alle fra sydøst tilbagemeldte gæs var endvidere mærket som voksne fugle, mens der blandt de sydvestlige var 31%, som var mærket som gæslinger. Skulle dette også have været tilfældet i den første gruppe, måtte man til de 16 voksne yderligere have forventet 7 tilbagemeldinger af individer, som var mærket som gæslinger.

- 3) Og endelig er kun en af de 16 tilbagemeldinger fra det første halvår (juli–december) efter mærkningen, mens halvdelen af tilbagemeldingerne fra den sydvestlige rute er kommet fra dette tidsrum. Den eneste, der er kommet tilbage fra august i samme år som mærkningen, er no. 200.626, der sidst i måneden blev fundet død ved Malchiner See i det nordlige Mecklenburg, altså på en lokalitet som meget vel kan være på grænseområdet for det sydvestlige træk, idet det erindres (fig. 4), at efterårstrækket i Danmark først går mod SSE inden afbøjningen mod sydvest.

Disse forhold viser, at ingen sikre danske ynglefugle er blevet tilbagemeldt fra det sydøstlige område, men at alle de der gennemsendte fugle blev mærket som afslæede, ikke-ynglende fugle. Endvidere er der (sammenlign punkt 3) praktisk talt intet, der tyder på et efterårstræk fra Danmark mod sydøst, ligesom tilbagemeldingerne ikke har afsløret noget vinterkvarter, således som tilfældet er på den sydvestlige rute.

Den forklaring, som synes at ligge nærmest for, og som forhåbentlig vil blive bekræftet gennem yderligere ringmærkningsmateriale og iagttagelse, er, at Vejlerne besøges af en del ikke-ynglende gæs, som stammer fra yngleområder beliggende sydøst for Danmark. Efter fældningstiden i Vejlerne drager de fra slutningen af juli og i august eller endnu senere (se bl. a. fig. 4) i sydøstlig retning ned over de danske øer, åbenbart i retning af deres egentlige hjemsted, nemlig de steder, hvor de er født. Hvor langt dette træk forløber, inden det går over i det egentlige efterårstræk mod vinterkvarteret, kan ikke med sikkerhed afgøres, men den omtalte fugl fra Malchiner See kunne tyde på, at det i alt fald kan strække sig til Nordtyskland. Hvor stort et område disse ikke-ynglende gæs kommer fra kan heller ikke afgøres af de foreliggende tilbagemeldinger, som ikke stammer fra den egentlige yngletid. Hvor disse østlige fugles vinterkvarter befinder sig kan heller ikke siges med sikkerhed, men da Spanien (og til dels Holland) er det eneste sikre vinterkvarter, som er påvist for de i Vejlerne mærkede fugle, er det overvejende sandsynligt, at dette også gælder for de her omtalte danske »fældningsgæster« fra sydøst.

En anden forklaring på de sydøstlige tilbagemeldinger kunne være abmigration, hvorved forstås, at et individ under trækket eller i vinterkvarteret indgår ægteskab med et individ, der stammer fra et andet område. Hvis forbindelsen ellers holder, må den ene mage derfor følge med til partnerens hjemland, selv om det ligger langt borte fra dens eget.

Dette fænomen kender man en del eksempler på blandt andefugle, men der er i det foreliggende materiale så mange tilfælde af »abmi-

	Tilbagemeldinger fra: <i>Recoveries from:</i>			
	V. Tyskland - Spanien <i>W. Germany - Spain</i>		Ø. Tyskland - Østrig <i>E. Germany - Austria</i>	
	Antal <i>Nos.</i>	%	Antal <i>Nos.</i>	%
Mærkningssted <i>Ringning locality</i>				
Vejlerne	58	62,4	16	100
Hvidkilde	21	22,6	0	0
Søholt	7	7,5	0	0
Gabbel Sø	4	4,3	0	0
Astrup	3	3,2	0	0
	93	100,0	16	100
Alder ved ringmærkning <i>Ringning age</i>				
Gæslinger (<i>pull.</i>)	29	31,2	0	0
Voksne (<i>ad.</i>)	64	68,8	16	100
Tilbagemeldt: <i>Recovered:</i>				
1. halvår (VII-XII) <i>first VII-XII</i>	46	49,5	1	6,3
Senere <i>later</i>	47	50,5	15	93,8

Skema 7. Sammenligning med hensyn til ringmærkningssted, alder ved ringmærkning og tilbagemeldingstidspunkt for genmeldingerne fra henholdsvis det sydvestlige område ned til Spanien og for det sydøstlige ned til Østrig.

Point of marking, age at marking and time of recovery for recoveries from the SW area as far as Spain and from the SE area as far as Austria.

gration«, at det langt overstiger, hvad man skulle forvente ved sammenligning med tidligere erfaringer hos andre andefugle.

Endvidere er det påfaldende, at alle de »abmigrerede« gæs blev mærket som mindst 1-årige afslæede gæs, medens ikke en eneste af de mærkede gæslinger har vist tegn på abmigration (cf. punkt 2). Alt i alt forekommer indvandingerne imod antagelsen af, at der skulle foreligge tilfælde af abmigration, så vægtige, at man må afvise den.

Der kan være grund til at se på de enkelte tilbagemeldinger fra hele det her omtalte område fra Rügen til Østrig. I Tyskland (NIET-

HAMMER 1938: 391) yngler grågåsen kun øst for Elben fra den dansk-tyske grænse til ned i Schlesien. De foreliggende tilbagemeldinger strækker sig netop ned over nogle af de vigtigste yngleområder.

Fra *Østtyskland* foreligger der 8 tilbagemeldinger, hvoraf den eneste fra det første efterår efter mærkningen har været omtalt. Sidst i august 1961 blev der tilbagemeldt 2 fra Rügen (200.671, 200.672). De var begge mærket som voksne den 11. juni 1959 i Vejlerne. Den ene blev genfanget sammesteds den 12. juni 1960. I 1961 var de mindst 3 år gamle og yngledygtige. Hvor de har opholdt sig i ynglesæsonen 1961, kan der naturligvis intet siges om, men det kan have været Rügen, hvor der findes en ynglebestand.

Endvidere foreligger der 3 tilbagemeldinger fra søområderne i Mecklenburg i nærheden af Waren. En af dem (201.064) var mærket i Vejlerne i juni 1960 og blev skudt 22. februar 1962 i en alder af mindst 3 år. Den burde altså i det mindste stå foran sin første ynglesæson og kan på det pågældende tidspunkt meget vel være ankommet til ynglepladsen. En anden (200.742) var mærket i 1959 og blev genmeldt 25. marts 1962 i en alder af mindst 4 år. Denne fugl befandt sig under alle omstændigheder på ynglepladsen. Den sidste (200.464) i dette treklover blev fundet død den 23. maj efter mærkningen. I hvilken tilstand kadaveret var, bliver der ikke givet oplysninger om, men det var i alt fald erkendt som en »vildgås«. I betragtning af den hurtighed, hvormed kadavere forsvinder i naturen, er det sandsynligt, at også denne har endt sine dage på ynglepladsen.

Endelig er der kommet 2 tilbagemeldinger fra Lausitz, hvor der ifølge NIETHAMMER også findes en tiltagende ynglebestand. Den ene (200.685) blev skudt den 24. marts året efter mærkningen, og den behøver således kun at være knap 2 år gammel og derfor endnu ikke yngledygtig; herfor taler indsenderens oplysning om, at den hørte til en flok, som i længere tid havde opholdt sig i nogle fiskedamme. (Ville den senere have søgt tilbage til Vejlerne for igen der at gennemgå svingfjersfældningen? Dette ville stemme overens med de omtalte iagttagelser fra Danmark, hvorefter ikke-ynglende fugle først kan besøge lokaliteten, hvor de er kommet til verden, for derefter at drage til en fjerntliggende fældningsplads.) Den anden (200.618) fra Lausitz blev fundet nylig død den 10. april ligeledes året efter mærkningen, men om den havde opnået kønsmodenhed kan der intet siges om.

Efter manuskriptets afslutning er der indløbet yderligere to interessante tilbagemeldinger fra Østtyskland. Den ene var den allerførste grågås, som vi mærkede i Vejlerne (no. 200.451, 25. juni 1957), og som nu meldtes skudt 6 km nord for Prenzlau i Neubrandenburg den 27. juli 1962. Da den ved mærkningen var mindst 1 år gammel, var den nu mindst 6 år og altså forlængst kønsmoden. På grund af tids-

punktet kan den dårligt tænkes at have ynglet i Danmark i 1962 og så allerede være i Nordtyskland den 27. juli. Indsenderen skriver da også uopfordret, at han anser det for muligt, at gåsen blev skudt på ynglestedet uden dog at komme med nogen begrundelse herfor. Den anden (200.915) var mærket i Vejlerne den 11. juni 1959 som voksen, ikke-ynglende, og blev skudt ved Güstrow i Mecklenburg den 28. juli 1962. Den var på dette tidspunkt mindst fire år gammel og altså yngledygtig, hvad alderen angår. Også for denne fugls vedkommende vil det være naturligt at betragte den som en lokal ynglefugl.

Af de fire tilbagemeldinger fra *Polen* kom de 2 (200.695, 200.953) fra omegnen af Stettin (Szczecin); begge blev skudt i marts året efter mærkningen, altså i en alder af mindst ca. 2 år. Begge disse fugle kan have været kønsmodne og opholdt sig på ynglelokaliteten, eller have været ikke-ynglende fugle, som opsøgte deres fødested for måske senere at flyve videre til Vejlerne for at tilbringe endnu en fældnings-tid der. For en tredje gås (200.855), der blev skudt den 25. marts i nærheden af Breslau (Wroslaw), gælder samme betragtninger. Endelig blev én (200.639) fundet død den 4. maj ved Radziadz i Schlesien (Slask) året efter mærkningen. Den var ikke mere medtaget, end at finderet angav den som en gås, så det er sandsynligt, at den ikke har været død så forfærdelig længe og vel derfor er tilbagemeldt fra ynglestedet eller fødestedet. Tilbagemeldingsstedet er fra et af de vigtigste yngleområder i Schlesien.

Fra *Tjekkoslaviet* foreligger kun en tilbagemelding (200.843), nemlig fra den 10. oktober af en gås, der var mærket i juni året før. Da den er skudt midt i træktiden, kan der ikke udtales noget om dens formodede hjemland.

Endelig foreligger der 3 tilbagemeldinger fra *Østrig*. Heraf blev de to (200.690, 200.644) skudt 3. og 22. august 1960, året efter at de som voksne fugle var blevet mærket i Vejlerne (juni). De har altså mindst været 2 år gamle, da de blev skudt. Det store spørgsmål er, hvor de har tilbragt deres sidste sommer og fældningsperiode. Med de erfaringer, vi hidtil har gjort med ringmærkede grågæs, kan man dårligt forestille sig, at de har tilbragt den i Vejlerne; det gælder især den, der blev skudt den 3. Tilbage synes der kun at være 2 muligheder, enten at de stadig har været ikke-ynglende fugle, som har tilbragt fældningsperioderne 1959 og 1960 på vidt forskellige steder, nemlig Vejlerne og så Neusiedlersee, i hvis umiddelbare nærhed de blev skudt; eller at de var yngledygtige og endte deres dage ved eller i nærheden af ynglepladsen. I den netop nævnte sø findes en stor ynglebestand (ZIMMERMANN 1944). Den sidste mulighed synes mig mest sandsynlig, skønt den noget overraskende konsekvens da må blive, at grågæs, som er født så langt mod syd som i Østrig, skulle kunne tilbringe en eller begge fældningsperioder, inden de bliver

kønsmodne, i Danmark for så ved kønsmodenhedens indtræden at vende tilbage til udgangspunktet. Hvor vintrene er tilbragt, og hvor deres veje har ført dem hen på vandringen mellem vinter- og fældningskvarteret, kan ringmærkningerne endnu ikke fortælle os noget sikkert om. Men måske har de ind imellem, i alt fald om foråret, besøgt deres hjemland på samme måde som de danske ikke-ynglende fugle tilsyneladende optræder ved ynglepladserne, inden de går til fældningsområdet.

Den tredje østrigske genmelding (200.594) er ikke mindre gådefuld end de to andre. Gåsen blev ringmærket i Vejlerne den 3. juli og skudt den følgende 17. februar i Nedre Østrig. Hvor havde den tilbragt den forudgående del af vinteren? Det kan have været i Østrig, for ifølge BAUER og medarbejdere (1955) kan ganske enkelte gæs overvinde ved Neusiedlersee. Denne antagelse forudsætter, at dens efterårstræk fra Danmark er gået mod sydøst, hvilket de foreliggende genmeldinger som tidligere omtalt netop tyder på ikke finder sted. Men selvfølgelig kan der være tale om en undtagelse. At den forud har været i vinterkvarter i Vest- eller Sydvesteuropa er måske ikke så sandsynligt, da opbruddet herfra først synes at finde sted fra omkring midten af februar; på den anden side angiver Bauer og medarbejdere, at de tidligst trækkende gæs (3 individer) ved Neusiedlersee er iagttaget så tidligt som 29. februar, og at man allerede den 3. marts har iagttaget ankomsten af store skarer.

Skandinaviske tilbagemeldinger

Fra *Sverige* foreligger der 4 tilbagemeldinger. To (200.951, 201.136) var mærket som voksne i Vejlerne i juni og blev det følgende år den 3. og 5. august skudt på Gotland, der er det eneste sted i Sverige, hvor grågæssene må jages. Ingen af de gæs, der er mærket i Danmark, er blevet tilbagemeldt fra Sverige og Finland i det første halvår efter mærkningen, og som det fremgår af fig. 4 og 5, ses der ej heller inden for Danmarks grænser nogen nordlig tendens, når måske lige undtages et individ fra Hvidkilde, som i oktober blev tilbagemeldt fra Samsø. Det er derfor også mindre sandsynligt, at de to gæs fra Gotland havde tilbragt deres sidste fældningsperiode i Vejlerne for umiddelbart derefter at være trukket til Gotland. Der er to andre muligheder, nemlig at de enten var ikke-ynglende fugle af ukendt oprindelse, som tilbragte deres første fældningsperiode i Vejlerne og den anden andetsteds, sandsynligvis på Gotland. Den anden mulighed er, at de var ynglefugle på Gotland, og at de havde tilbragt deres tidligere fældningsperiode(r) som ikke-ynglende i Vejlerne.

Den tredje fugl (200.492) blev i 1958 mærket som gæsling i Glombak Vejle og skudt på Gotland den 11. august året efter. Af de

grunde, som jeg har anført ovenfor, antager jeg, at den ikke har tilbragt den umiddelbart forudgående fældningsperiode i Vejlerne eller andetsteds i Danmark, men på Gotland. Det må derfor antages, at denne danskfødte grågås har tilbragt den første fældningsperiode i Sverige.

Den sidste svenske tilbagemelding (200.512) bekræfter, at danskfødte gæs kan tilbringe den første fældningsperiode i Sverige. Gåsen var mærket som gæsling ved Hvidkilde på Fyn og blev den 10. juni året efter tilbagemeldt som afslået fra en af de yderste holme i Östergötlands Skærgård, hvor der efter indsenderens oplysning havde opholdt sig temmelig mange afslåede gæs. Grunden til tilbagemeldingen var, at den havde beskadiget den ene vinge og derfor blev aflivet.

Den eneste tilbagemelding (200.576) fra *Finland* hører sandsynligvis til samme kategori som de to foregående. Den var mærket som gæsling i Glombak Vejle og blev tilbagemeldt i september året efter fra en ø ud for Uleåborg i den nordlige ende af den Botniske Bugt.

Mens genmeldingerne fra det vestlige og sydvestlige Europa giver et let forståeligt billede af gæssenes træk til og fra vinterkvarteret, frembyder genmeldingerne fra den østligere del af Europa og fra Skandinavien altså et meget broget billede, der synes at tyde på, at gæs, der er kommet til verden inden for så stort et område som fra Gotland til Østrig, kan tilbringe en eller flere fældningsperioder – inden kønsmodenheden opnås – i Danmark.

Endvidere viser de, at gæslinger ringmærket i Danmark kan tilbringe i alt fald den første fældningsperiode i den nordlige del af Østersøen, ja måske oppe i den Botniske Bugt.

Resumé

Der blev 1957–62 mærket 1015 grågæs.

Tilbagemeldingsprocent ved arbejdets afslutning 22,6; men den formodes at ville stige til mellem 25 og 30.

Tilbagemeldingerne viser et udtalt træk mod sydvest med et hovedvinterkvarter i Marismas del Guadalquivir i Spanien.

Et ikke helt ubetydeligt antal tilbagemeldinger fra sydøst ned til Østrig angiver ikke noget direkte træk, men antages at skyldes ikke-ynglende fugle fra dette område, som er fanget i Vejlerne under svingfjersfældningen.

At Vejlerne er fældningsområder for ikke-ynglende gæs fra andre danske ynglepladser bevises af flere genfangster.



Fig. 12. Udsigt over Glombak og Bygholm Vejle.
View of Glombak and Bygholm Vejle.

English summary

During the years 1957-62 a total of 1015 Grey Lag Geese were ringed (Table 1) in five stations (Figs. 4, 5, coordinates p. 14).

The geese were adults in moult or not fully fledged young. They were caught either by driving flocks of swimming geese (mostly non-breeding birds) towards a net suspended along the lake margin with traps ashore, or by trapping grazing birds (mostly families) during their attempt to retreat back to the lake (Figs. 2, 3).

Table 1 shows that by far the greater number of geese were obtained in Vejlerne (geographical location shown in Fig. 4). The Grey Lag Goose started breeding here in the late 1920's, and the breeding population has now increased to 100-200 pairs. In addition to the breeding birds a large number of others frequent the locality for the annual moulting of remiges. These non-breeding birds arrive during the last half of May. In May 1955 at least 3000 non-breeding birds were present, i. e. far more than the number corresponding to the breeding population. Since the year 1959 this number of non-breeding birds has been declining. Reason?

In Vejlerne practically nothing but non-breeders were ringed while in the other places the ringing operations comprised family flocks.

Among 892 individuals ringed during the years 1957-61 a total of 202 were reported back before 31 July 1962. Hence the percentage recovery was 22.6, but the percentage is likely to increase to somewhere between 25 and 30.

Eighteen birds were recovered in Denmark while the remaining 184 recoveries were distributed on countries and months as shown in Table 5.

The recoveries from abroad are shown on the map in Fig. 8, which clearly shows the south-westerly migration route towards the main winter quarter in Marismas del Guadalquivir in Spain, from where 51 recoveries were obtained.

A south-easterly area extending to Austria yielded 16 recoveries (Fig. 8). These recoveries differ from those obtained from the south-westerly route of migration in these respects:

- (1) all geese were ringed in Vejlerne
- (2) all were ringed as adults
- (3) only a single bird was recovered in the autumn of the year of ringing, all others in later years.

In view of these facts, recoveries from the SE are assumed not to reflect a migration route but individuals belonging to the breeding population of this area which have spent one or more moulting periods as non-breeding visitors in Vejlerne.

After completion of the moult, they show an initial south-easterly migration through Denmark, towards their country of origin; however, this initial migration is deflected towards SW somewhere in the Baltic area to merge with the migration route leading to the winter quarter. Only one bird (the exception recorded under category 3 on p. ??) was recovered as far south as Malchiner See in northern Mecklenburg (no. 200.626).

One might consider the possibility of a case of abmigration. However, this phenomenon is fairly rare, hence it is unlikely that this limited collection of data should contribute no less than 15 such cases. Furthermore, it is striking that the birds in question were all ringed as adults while not a single case of abmigration has been found among the ringed goslings.

The large number of moulting geese in Vejlerne bears witness that this locality serves as a moulting quarter for non-breeding birds from a considerable area. In this connection it is appropriate to compare the minimum number of 3000 non-breeding birds counted there, with the total population of 8-10,000 (5-7000 (Hoffman)) birds which spend the winter in Marismas del Guadalquivir, by far the most important winter quarter for W. and Central European Grey Lag Geese.

The importance of Vejlerne as a more local moulting quarter for Danish Grey Lag Geese appears from the recovery there of non-breeding geese marked in previous years as goslings in other places. Similarly, non-breeding birds marked in Vejlerne have been recovered from other places in subsequent years where they have belonged to the breeding population (Fig. 7).

Recoveries from Scandinavia, five in all (Fig. 8), present a more varied picture which seems to indicate that Swedish-born geese may be encountered in Denmark during the moulting period as non-breeders and, vice versa, that Danish-born geese may occur in the same situation along the Bothnian Bay.

Litteratur

- BAUER, K., H. FREUNDL og R. LUGITSCH. 1955. Weitere Beiträge zur Kenntnis der Vogelwelt des Neusiedlersee-Gebietes. 123 pp.
- CHRISTIANSEN, ARTHUR. 1938. Sommer i Vejlerne. 120 pp.
- CHRISTIANSEN, ARTHUR. 1939. Optegnelser fra Limfjords-Vejlerne. – *D. O. F. T.* 33: 163–192.
- HARRISON, JEFFREY G. 1952. The recent status and distribution of wild geese in North-West Germany. – *Int. Wildfowl Research Institute, Publication No. 3*: 21–31.
- HEINROTH, OSKAR. 1911. Beiträge zur Biologie, namentlich Ethologie und Psychologie der Anatiden. – *Verh. V. Int. Orn. Kongr.*: 589–702.
- HOFFMANN, L. 1964. Situation de la sauvagine dans les pays Méditerranéens d'Europe. – *First European Meeting on Wildfowl Conservation. Proceedings*: 59–64.
- HOLSTEIN, VAGN. 1932. Fuglelivet på Vejlerne i Han-Herred. – *D. O. F. T.* 26: 38–52.
- LIND, HANS. 1956. Gæssenes træk til og fra Tipperne (Summary: The movements of Geese at Tipperne, W. Jutland). – *D. O. F. T.* 50: 90–124.
- MÖRZER BRUIJNS, M. F. 1958. Pleisterplaatsen van wilde ganzen in Nederland. – *De Levende Natuur* 61: 121–126.
- MÖRZER BRUIJNS, M. F. 1959. De Cota Donana en de Marismas van de Guadalquivir. Een bedreigd gebied. – *Natuur en Landschap* 13(2): 3–11.
- MÖRZER BRUIJNS, M. F. 1960. Overzomerende Grauwe Ganzen (*Anser anser*). (Summ. Grey Lag Geese summering in the Netherlands) – *Limosa* 33: 53–54.
- NIETHAMMER, GÜNTHER. 1938. Handbuch der deutschen Vogelkunde. – *Vol. 2.* 545 pp.
- RAGN-JENSEN, LEIF. 1951. Vejlerne. 127 pp.
- ROUX, FRANCIS. 1962. Coup d'oeil sur les migrations des Oies sauvages en France. – *Trans. V. Congr. Int. Union Game Biol.*: 286–292.
- ZIMMERMANN, RUDOLF. 1944. Beiträge zur Kenntnis der Vogelwelt des Neusiedler Seegebiets. – *Ann. Naturh. Mus. Wien* 54: 1–272.

Med støtte af Jagtfondens udgives en serie småskrifter under titlen »Danske Vildtundersøgelser«.

Hæfterne udkommer tvangsfrit, når egnede emner foreligger bearbejdet. Serien skal bl. a. tjene til at bringe resultater af de vildtbiologiske undersøgelser i en populær og nogenlunde udtømmende form.

Hæfterne er beregnet for de interesserede, som ønsker at sætte sig lidt nøjere ind i problemer, der angår dansk vildt og vildtpleje.

1. Knud Paludan: Vildtet og landbrugets giftstoffer. 11 pp. 1953. Udgået.
2. Knud Paludan og Kai Ulfkjær: Nogle retningslinier for fasanopdræt. 32 pp. 1954. Udgået.
3. Knud Paludan: Agerhønsens ynglesæson 1953. 20 pp. 1954. Udgået.
4. Marie Hammer, M. Køie og R. Spärck: Undersøgelser over ernæringen hos agerhøns, fasaner og urfugle i Danmark. 24 pp. 1955. Udgået.
5. Knud Paludan og Jørgen Fog: Den danske ynglebestand af vildtlevende knopsvaner i 1954. 47 pp. 1956. Udgået.
6. Kai Ulfkjær: Danske råbukkeopsatser (målt i tiden 1948-1955). 23 pp. 1956. Udgået.
7. Knud Paludan: Ringmærkning af agerhøns 1950-54. 27 pp. 1957. Udgået.
8. Jørgen Fog: Mærkning af opdrættede gråænder 1950-55. 32 pp. 1958. Udgået.
9. H. Strandgaard: Vildtudbyttet i Danmark. 120 pp. 1962.
10. Knud Paludan: Ederfuglene i de danske farvande. 87 pp. 1962. Udgået.
11. Annelise Jensen: Odderen i Danmark. Udgået.

Hæfterne fås, så langt oplaget rækker, gratis tilsendt ved henvendelse til

Vildtbiologisk Station, Kalø pr. Rønde

(Tlf. Rønde (063) 71244)

Sammesteds kan man tegne sig, hvis man ønsker at få de fremtidige hæfter tilsendt, efterhånden som de udkommer.