

Arbejdsrapport fra
Danmarks Miljøundersøgelser
Miljø- og Energiministeriet

NR. 87



Naturovervågning

Emne: Årsrapport 1994

Lokalitet: Christiansø

Udgivet: 1998

Datablad

Titel: Årsrapport 1994. Christiansø
Undertitel: Naturovervågning

Forfattere: Mads Jensen Bunch, Jan Hjort Christensen, Per Kjær & Peter Lyngs

Afdelingsnavn: Afdeling for Kystzoneøkologi

Serietitel og nummer: Arbejdsrapport fra DMU nr. 87

Udgiver: Miljø- og Energiministeriet
Danmarks Miljøundersøgelser ©

URL: <http://www.dmu.dk>

Udgivelsesmåned og -år: Juni 1998

Teknisk redaktion: Karsten Laursen

Bedes citeret: Bunch, M.J., Christensen, J.H., Kjær, P. & Lyngs, P. (1998):
Årsrapport 1994. Christiansø. Naturovervågning. Danmarks
Miljøundersøgelser. 79 s. - Arbejdsrapport fra DMU nr. 87

Gengivelse tilladt med tydelig kildeangivelse.

ISSN: 1395-5675
Tryk: DSR Tryk
Oplag: 250
Sidetæl: 79
Pris: 60,- kr. (inkl. 25% moms, ekskl. forsendelse)

Købes hos: Danmarks Miljøundersøgelser
Grenåvej 12, Kalø
8410 Rønne
Tlf. 89 20 17 00 - Fax 89 20 15 14

Miljøbutikken
Information og Bøger
Læderstræde 1
1201 København K
Tlf.: 33 37 92 92
Fax: 33 92 76 90

Arbejdsrapport fra DMU nr. 87

Naturovervågning

Årsrapport 1994 Christiansø

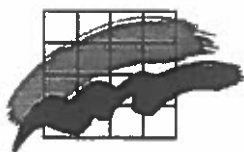
Mads J. Bunch

Jan H. Christensen

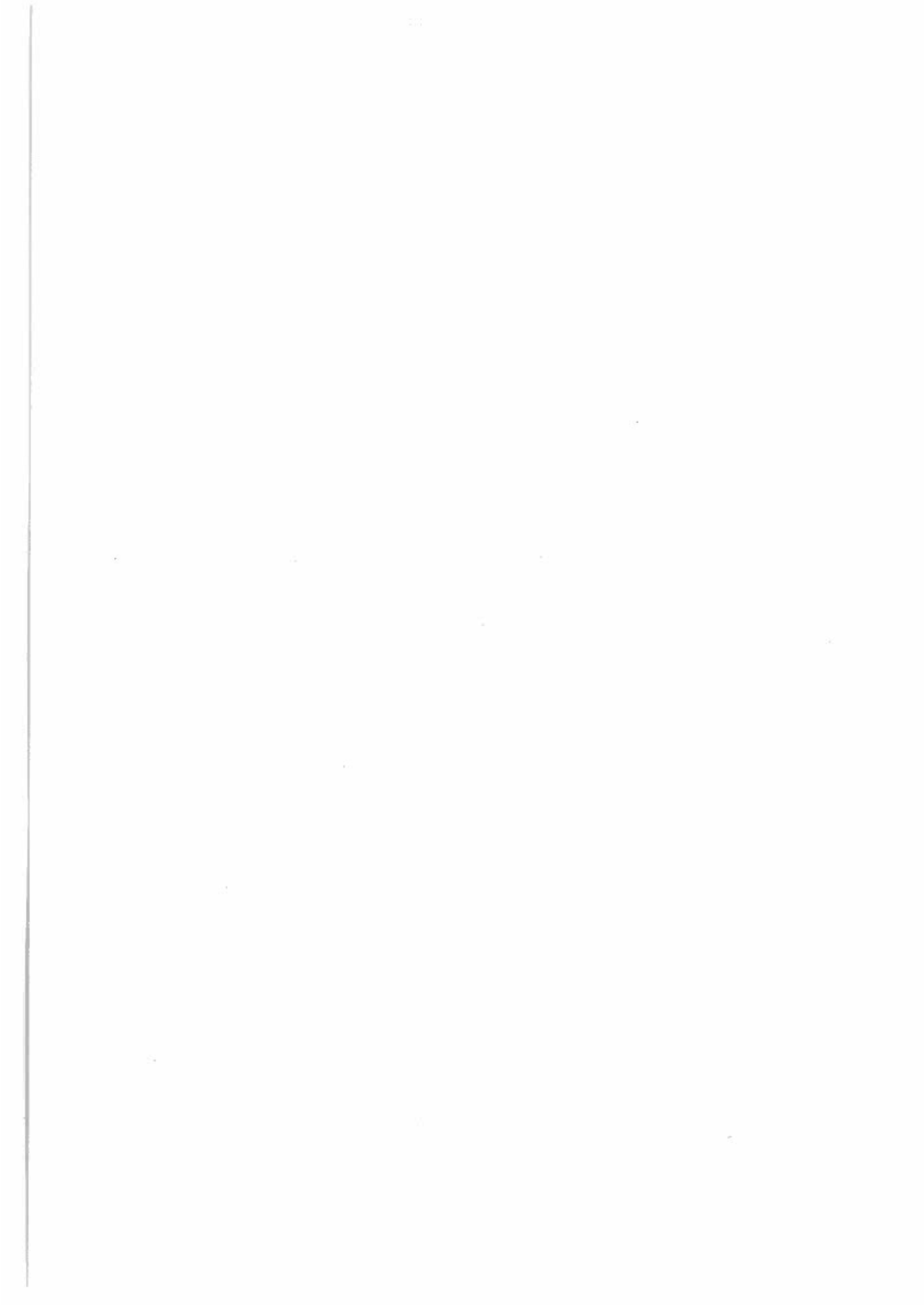
Per Kjær

Peter Lyngs

Afdeling for Kystzoneøkologi



Miljø- og Energiministeriet
Danmarks Miljøundersøgelser
1998



INDHOLDSFORTEGNELSE:

Indledning	3
Årets observatører	3
Tak	3
Observatørernes arbejdsopgaver	4
Forklaring til kurver	4
Vejrforhold og trækets forløb	5
Artsgennemgang	14
Ringmærkningsaktiviteten	62
Den totale småfuglefangst	63
Den totale ringmærkning	64
Ynglefuglene på Erteholmene 1994	66
English summary	66
Optællinger og undersøgelser på Græsholmen samt ynglefugletælling på Christiansø og Frederikse	68

INDLEDNING:

Denne rapport indeholder et uddrag af observationer, ringmærknings virksomhed og optællinger foretaget af de hårdt arbejdende og underbetalte observatører tilknyttet Danmarks Miljø Undersøgelses feltstation på Christiansø i 1994.

OBSERVATØRER OG VOLONTØRER I 1994:

Per Kjær : 3/3 - 24/6 & 1/8 - 2/12.
Jan Hjort Christensen : 3/3 - 2/7 & 2/8 - 15/11.
Mads Jensen Bunch : 12/3 - 25/6 & 1/8 - 15/11.

GRÆSHOLMEN:

Alkeundersøgelserne fortsatte ved Peter Lyngs.

TAK:

Peter Lyngs takkes for hjælp med div. optællinger og tal vedrørende ynglefugle samt computerhjælp.
Harald Kjølner takkes for at stille sine observationer fra jan/feb og december til vores rådighed og i øvrigt bidrage med observationer til de daglige rapporter.

Følgende personer takkes for diverse bidrag til årets rapport, samt for moralsk støtte, underholdning og på anden måde medvirken til at holde humøret højt hos de hårdt arbejdende observatører:

Alex Bühring, Sebastian Klein, Morten Møller Hansen, Jens Lind, Jørgen Rabøl og Rasmus, Kasper Thorup & Ayla Elkjær, Henrik Kisbye, Sten Krüger, Jan og Nis Kiel, Stig Nielsen, Jan Speiermann og Marianne, Michael Fink og Inger, Oluf Lou og Janne, Claus Hornemann og Karin, Rasmus Turin, Morten Jørgensen, Mette-Marie og Kristine, Frits Ahlefeldt-Laurvig, Charlotte Anker, Erik Kramshøj, "Kropigerne", Morten Leisvig, Lennart Petersen, John

Speich, "Livlægen", Henrik O'højholt samt vores allesammens Jørgen Munch-Petersen.

En speciel tak til Lars "Flødekilde" Christiansen ("Baggårds-kakerlakken"), Peter og Gitte Lyngs, Harald og Anna Kjølner, "Ham" Lars, Mikkel Lausten for udarbejdelse af "R"-kurverne, John og Anne-Marie for udlån af lokaler samt Karsten og Ulla Ørgaard & Ove og Viola Nielsen for en masse hjælp, forsyninger og overbærenhed.

Endvidere en stor tak til alle øboerne for hjælp og godt samvær i sæsonen der gik.

OBSERVATØRERNES ARBEJDSOPGAVER:

I perioderne 7/3-29/6 og 1/8-2/12 (moniteringsperioderne er 17/3-14/6 og 30/7-11/11) bestod arbejdet bl.a. i:

1. Dagligt at ringmærke med minimum 60 meter net fra lige før solopgang og minimum 5 timer frem.
2. Dagligt at udregne værdien "R" (fangsten i 60 meter net i de første 5 timer = 300 netmetertimer divideret med det totale antal netmetertimer i de første 5 timer x fangsttallet i de første 5 timer), for på den måde at få en korrigeret, fra år til år, sammenlignelig faktor.
3. At gennemføre rutinemærkningen efter det sædvanlige system med præcis angivelse af net, og at føre notesbogen i halvtimes intervaller.
4. At måle, veje og fedte alle sjældne arter.
5. At foretage daglige tællinger/estimeringer af rastende og trækkende fugle, og at indtaste de indsamlede tal i dagsrapportprogrammet i computeren.
6. At udarbejde vejrrapporter 4 gange i døgnet og i øvrigt løbende at kommentere vejruviklingen i løbet af fangstperioden.
7. At optælle ederfuglene på vandet omkring Ertholmene én gang i hver 5-døgnperiode, indenfor de internationale 5-døgnperioder, hele forårssæsonen.
8. Indtaste ringmærkningen løbende i computeren, skrive 5-dages pentadeskemaer, SU-beskrivelser og en masse andet kedeligt papir- og computerarbejde.
9. Generelt forsøge at opretholde en høj moral overfor livets fristelser i al almindelighed og Kroens i særdeleshed.

FORKLARING TIL KURVER :

Kurverne under artsgennemgangen viser i lighed med tidligere år det opsummerede "R" for monitoringsarterne i internationale 5-dages perioder. "R" værdierne for 1994 er gengivet som et hvidt blokdiagram, mens de opsummerede gennemsnitlige "R"-værdier for årene 1976-1994 (begge inkl.) er angivet ved en sort baggrunds-kurve.

I forbindelse med både forår og efterår, er den opsummerede værdi for 1994 angivet ved åben firkant: □ Den første værdi angiver det totale opsummerede "R" for forårs/efterårs-sæsonen. Værdien i parentes angiver det opsummerede "R" for monitoringssæsonen. Et minus i parentes angiver, at der ikke er indsamlet "R" værdier udenfor monitoringssæsonen. Den gennemsnitlige opsummerede værdi i monitoringssæsonen (1976-1994) er angivet ved sort firkant: ■ "R" værdier for pentader med kun én ringmærkningsdag tælles ikke med i gennemsnitskurven (sort), men vises dog i blokdiagrammet (hvid) over det aktuelle år. For yderligere forklaring henvises til:

Faldborg, J. & Bagger, J.: Christiansø. Årsrapport over observationer og ringmærkning på Christiansø 1989. Skov- og Naturstyrelsen, 1990.

VEJRET & TRÆKKETS FORLØB I 1994.

JANUAR/FEBRUAR:

Helt domineret af vestlige og sydlige vinde af hovedsagelig stor styrke og godt med nedbør. Temmeligt mildt i tråd med de senere år. Måneden bød bl.a. på en trækkende **smålom** 11/1 og en rastende **gråstrubet lappedykker** samme dag. 2 **troldænder** sås 21/1, **ederfuglene** indfandt sig så småt sidst på måneden. En enkelt **blishøne** lå i havnen og d. 30. sås de første 3 **sortgrå ryler**. 2 forskellige **gråmåger** sås, 1 3k+ 16/1 og 1 2k 22/1. Primo jan. sås de første større antal **lomvier** rundt om og på Græsholmen. 2 **tejster** sås 31/1, og en 2k **ride** 30/1. 1 **sangdrossel** sås 6/12-3 **sanglærker** sås hele måneden. 1 enkelt **engpiber** overvintrede, sammen med 2-3 **gærdesmutter**, 2 **jernspurve**, 2 **rødhalse**, 30 **solsorte**, 10-15 **blåmejser**, 35-40 **musvitter**, 20 **grønirisker** og en enkelt **rørspurv**. 2 **bjergirisker** og op til 5 **snespurve** sås jævnlige måneden ud.

Det milde og blæsende vejr fortsatte i den første uges tid af februar, hvorefter det nok så berømte OL-højtryk etableredes over Lillehammer og pumpede iskold luft fra øst og nordøst ind over landet. Dette rigtige vintervejr fortsatte til ind i marts, og udviklede sig til den første rigtige vinter siden 86/87. I Limfjorden måtte isbryderne i aktion sidst på måneden og et heftigt snevejr satte næsten landet i stå i slutningen af måneden. Også på Christiansø faldt der sne, op til 10-15 cm. Af fugle sås bl.a. op til 26 **knopsvaner**, 1 trækkende **grågås** 1/2, op til 26 **store skalleslugere**, op til 40 **sortgrå ryler** 23/2, hvilket er næst-højeste antal siden 1970, kun overgået af 45 i feb. 82. Af måger sås bl.a. 800 **stormmåger** 11/2 og 20.000 **sølvmåger** samme dag. De første **alke** indfandt sig med 12 stk. 8/2 og 50 dagen efter. 23/2 sås første ryk af **sanglærker**, 12 stk. rastede. En del drosler noteredes i løbet af måneden, bl.a. 200 **sjaggere** 24/2, 2 **vindrosler** 6/2 og en **misteldrossel** 16-17/2. **Gråspurv**ene lader til at have kommet sig over crash'et i vinteren 91/92, der blev talt op 70 ex. i løbet af vinteren. En enkelt **skovspurv** holdt til på

Fr.ø. hele vinteren. Harald Kjøller takkes for de ovennævnte observationer.

MARTS:

Fortsatte hvor feburar slap. Tøvejret satte ind 3-4/3 og henad 6-7/3 var stortset al sneen væk. De 2 første håbefulde observatører ankom i fint vejr 3/3, men først 6/3 var opsætningen af nettene afsluttet, idet de fleste net var frosset godt og grundigt. Vinden slog over fra svag SSØ til hård vind til kuling fra retninger mellem SV og NV, hvor den holdt sig til og med 18/3. Undtaget var dog 12/3, hvor den kun var let/jævn fra SSV-SV. Iøvrigt temmeligt afvekslende vejr med både regn, slud, hagl, sne og solskin. Mod. til ringe sigt indtil 13-14/3, hvorefter den lå på 20-25 km frem til og med 18/3. Første svage tiltræk af **solsort** 4/3 med 30-40 rastende. 5/3 sås bl.a. 33 **sortgrå ryler**. Første ringmærkningsdag blev 7/3, hvor der fangedes ialt 39 fugle. Derudover fangedes ca. 35 aflæsninger, flest **musvitter** og **blåmejser**. Tiltræk af **solsort** pænt, 65-70(21) ialt. **Skovsneppen** fra feb. sås også. Dagen efter fangedes 18 fugle, igen flest **solsort** 40-50(9). **Ringduer** bød på 3 rst. og 22 trk. **Ederfuglene** er også ved at komme igang, ca. 200 rastede rundt om Øerne. 1 **bjergvipstjert** rastede østernede. 9/3 havde vi næsten rigtig forårsvejr og det syntes 2 **skrubtusser** og 2 **nældens takvinge** åbentbart også. 1 **fiskehejre** trak over, og 1 **tejst** rastede. 10/3 fangedes 24 kræ, igen mestendels **solsort** 50-60(16). Over havet trak 1 **blis-** og 2 **grågås**. Endnu en forårsbebuder i form af en **vibe** sås, ligesom 1 **skovhornugle**. 11/3 sås bl.a. 2 **duehøge**, 1 **spurvehøg** og 4 trækkende **musvåger**. Første gangs obs'ene blev denne dag en rastende **hedelærke** og 6 trækkende **spidsænder**. Ialt 75 **ringduer** rastede. 12/3 bød på rigtig fint vejr, og dette gav ialt 40 mærkninger, igen **solsort** 100-120(18) i têtten. Dagens førstegangsb. var **fuglekonge** 15-20(6), **traløber** 1(1), 2 **krikænder**, 1 **strandskade** og 1 **kærnebidder**. Ellers sås bl.a. 3 **hulduer**, 75 rst. og 100 trk. **ringduer**, 5 **pibeænder**, 300 **ederfugle** og 5 **snespurve**. 13/3 tiltog vinden til storm om natten, og et heftigt massivt træk af **sølvmåger** sås hele dagen, og en masse 2k fugle rastede om eftermiddagen. Antallet af ringmærkede dalede til 5, og lå i denne størrelsesorden frem til og med 18/3. De vildeste observationer frem til og med 18/3 udgøres af bl.a. 3 **gravænder** 14/3, 1182 **ederfugle** 15/3, 5 **sangsvaner** trk. samme dag, 2 trk. **fiskehejrer** 16/3, 6 **sangsvaner** ditto, 3 **hedelærker** trk., 5 rst. og 20 trk. **grønsisken**, 32 **tornirisker**, og 7 trækkende **bjerggirisker**. Lidt **musvåger** havde fundet vej til Øerne, bl.a. 3 rst. og 6 trk. 16/3, og 3 nye rast 17/3. Samme dag sås 2 trækkende **sædgås** og 1 ditto **strandskade**. I løbet af natten til 19/3 aftog vinden lidt og drejede til S-SSØ, tilgængæld bredte et snevejr sig ind over Øen fra V i løbet af formiddagen, og samtidig tiltog vinden fra Ø-NØ - rigtigt elendigt møjvejr ! Kun 4 mærkninger, men en meget forbrugervenlig **husrødstjert** kiggede ind af døren i Fuglehytten til de indesnede og frustrerede observatører. 20-21/3 gav os virkelig flot vejr med svag til jævn N-lig vind, skyfrit og kanongod sigt. Nattefrost kom også med i købet, og det var med fare for liv og lemmer at bevæge sig rundt på Øen i de dage. Tiltrukket moderat med hhv. 10 og 17 mærkninger de to dage. **Musvit** og **solsort** i front. En **duehøg** strøg ind over Øen d. 20., og samme dag rastede en adult **gråmåge** ved Lossepladsen. 21/3 var de første **stormmåger** inde og vende over

Storebrønd, og dagens totaltælling gav bl.a. 35 skarver, 2 trk. fiskehejrer, 2 pibeænder, 2236 ederfugle, 128 svartbage og årets første hvide vipstjert. 22/3 drejede vinden til svag V-lig, fortsat skyfrit og ganske fint og lidt lunt vejr gav 13 mærkninger. 2 blisgæs og 1 grågås rastede på Holmen, 1 bjergvipstjert fløj over hytten og årets første stillits sås ved Fyrmesterens Have. Ellers stod dagen på "Jihad Efeu" i Skolelærens Have. 23/3 gav os jævn til frisk SV-lig vind, overskyet vejr og mod. til ringe sigt, tiltrækket det største i lang tid, 28 mærkninger, med musvit 80-90(12) som klar topscorer. En af de tidligste fiskeørn i stationens historie flaksede afsted i tågen, ligesom en dobbeltbekkasin. 24-25/3 hærgede en V-lig kuling Øerne (igen), og det var meget småt med fowle. En imm. knopsvane havde forvildet sig op på Rantzaus Bastion, hvorfra den blev hjulpet ud i Tyveskærs Vig igen, en hilsen fra ZM rigere. 17 sortgrå ryler fandt læ ved Bielke Knallene og en strandskade trak forbi. 25/3 sås bl.a. 3 grågæs og 2 krikænder. De lokale stormmåger i Storebrønd ankom denne dag, hvor 90% af territorierne var besat om morgenen. Ligeledes indfandt fuglene, der yngler i Mosen, sig denne dag, en temmelig pludselig og markant ankomst. Om aftenen aftog vinden en del og et regnområde trak ind over os og fortsatte hele natten. Således oprandt 26/3 i let SV-lig vind og regn, hvilket dog ikke havde den tilsigtede virkning, idet kun 10 fugle blev fanget den dag. Årets første gransanger sås, ellers bød dagen på bl.a. 2 fiskehejrer, 1 par knarænder, 2342 ederfugle og 2 trk. traner. Om aftenen drejede vinden op i N-NNV, det klarede op og sigten kom udover de 25 km. Således fangedes 31 fugle 27/3, deriblandt en skovhornugle. En flok på 47 blisgæs trak over, ligesom 150 sanglærker, 300 bogfinker, 1 fiskeørn og 1 laplandsværting. Det lokale par af sildemåger ankom også denne dag. Natten til 28/3 drejede vinden ned i S-SSØ og aftog til svag, det var fortsat næsten skyfrit og moderat til god sigt. Tiltrækket blev moderat, men dog alligevel årets bedste hidtil med R=196. Fuglekonge blev topscorer med 200-250(57), men også rødhals 200-250(61) og solsort 150-170(31) var godt med. Derudover fangedes bl.a. en rødtoppet fuglekonge og 2 husrødstjerter. En flok på 78 sangsvaner trak over, det samme gjorde 8 traner, 35 pibeænder, 25 spidsænder og 7 store skalleslugere. En 2k ♂ af duehøg rastede kortvarigt inden stormmågerne fik jagtet den væk. Endelig en dag med fugle ! I løbet af natten til 29/3 tiltog vinden til S-lig kuling, det blev overskyet med enkelte byger og moderat, en overgang ringe, sigt. Intet tiltræk, og dagens obs. blev 3 trækkende dobbeltbekkasiner. Om aftenen aftog vinden til frisk og drejede til V, det klarede op og tiltrækket 30/3 blev mod. med R=46. Sol sort 60-60(10) og rødhals 60-80(10) i front. Ellers bød dagen bl.a. på 27 anser gæs trk., 4 bram- og 3 grågæs ditto, 10 krikænder, 3747 ederfugle, 236 stormmåger, 1 bjergvipstjert, 2 rødtoppede fuglekonger (1 samme), 350 trk. bogfinker og 1 lapværting. I løbet af natten til 31/3 drejede vinden til svag S-SSØ, et højt og tyndt skydække trak ind over og sigten lå på en 10-15 km. I løbet af morgenen tiltog vinden til kuling, men alligevel gav det 110 mærkninger, med fuglekonge 100-130(30) og rødhals 120-150(29) i front. Dagens absolutte clou blev en sydtrækkende ROVTERNE, den tidligste i landets ornitologiske historie ! I øvrigt sås en mere på Tipperne omkring d. 3. april, så der var ryk i dem i denne periode. Ellers bød dagen på 1 fiskeørn, 8 husrødstjerter, 100-120 vindrosler og

årets første **dompapper**(4). Vi må sande, at endnu en gang har d. 31. marts slået til.

APRIL:

Den første dag i måneden bød på frisk S-lig vind som tiltog til kuling ud på eftermiddagen, halvskyet vejr og meget god sigt. R=43, bl.a. en **spurvehøg**, en **rødtoppet fuglekonge** og en **husrødstjert**. 5 **sangsvaner** trak forbi og årets første **tårnfalk** rastede. 2/4 bød på frisk til hård VSV-lig vind halvskyet vejr og god sigt. R=38, det vildeste blev en **rødtoppet fuglekonge**. En **rørhøg** blev årets første. Natten til 3/4 aftog vinden til svag VNV og i ellers samme vejrtype fangedes 32 ex. 1 **sortstrubet lom** trak over havet, mens en **gråstrubet lappedykker** rastede ved Østerskær. Ved Vesterskær rastede en **tejst**, og østernede sås en syngende **skærpiber**. 4/4 oprandt i samme slags vejr som dagen i forvejen, men i løbet af morgenen tiltog vinden til hård S-lig, og ud på aftenen kom en front ind over os med regn til følge. Tiltrakket ringe, R=22. 1 **spidsand** kom ind over fodboldbanen, men ellers kunne man kun spørge, hvor bliver fuglene af ? Den hårde sydlige vind og regnen fortsatte til morgenstunden 5/4, hvor regnen blev til sne- og sludbyger og vinden til kuling fra VNV. Ringmærkningen blev jævnt kedelig, og dagens absolutte højdepunkt blev en pakke fra Sverige, indeholdende 22 nye net ! Endelig - efter 7 måneders venten ! Resten af dagen tilbragtes i gymnastiksalen, med det kedeligste job af alle - netopbinding. 6/4 gav os jævn til frisk S-lig vind, næsten skyfrit og god sigt. Jævnt kedeligt tiltræk gav os tid til at sætte de resterende net op, spille fodbold og tælle **ederfugle**, hvilket gav 2160 ad. ♂♂, 1864 ♀♀ og 20 2k ♂♂. 3 **traner** trak over, 2 **dobbeltbekkasiner** rastede i vandhullerne på Platauet og årets første **rødben** trak nordpå. Meget passende mht. de nyopsatte net bød 7/4 på meget svag N-lig vind/vindstille, tyndt & højt skydække og god sigt, pænt tiltræk med R=240. **Rødhals** 280-300(108) klart i front nu, men desværre også 150-170(66) **fuglekonger**. Årets første **blå kærhøg** fløj østerover og 2 **skovspurve** kom ind fra S. En ny **gråmåge** (4k) trak forbi Rantzau. Endelig lidt fugle at se på. Om aftenen drejede vinden til jævn VNV, hvor den holdt sig til aftentide 8/4. Hele natten og dagen med var det klart vejr, dog med mod. til ringe sigt om morgenen, tiltrakket mod. med kun 57 mærkninger, trods det forholdsvis gode tiltræksvejr. 1 **gråand** sad i S3, ovenikøbet indenfor tid. Det helt store hit denne dag blev en overflyvende **gul vipstjert** ! Den hidtil tidligste er fra 13/4 1989. 3 **musvåger** rastede, og hele 2 **rødtoppede fuglekonger** sås, den ene var mærket 2/4, men ikke set siden 3/4. Natten til 9/4 gav os først vindstille og højt og tyndt skydække med en sigt på 8-10 km, senere friskede vinden til jævn SØ, hvilket gav et overraskende ringe tiltræk med kun R=39. Helt i tråd med tendensen fra slutningen af marts, fangedes først en **løvsanger** (3. tidligste), og senere på dagen sås en flot **rødstjert** ♂ på Fr. Ø, 5 dage tidligere en den hidtil tidligste, 14/4 1989. Fuglene er sgu' tidligere på den i år. Om aftenen drejede vinden i S og senere på natten aftog den til svag, for sidst på natten at tiltage til jævn ØSØ-SØ. Hele natten var det overskyet og i blandt faldt der en enkelt lille byge. Forventningerne var i top 10/4, realiteterne mere nøgterne. Mærkningen gav 135 ex. via en ihærdig indsats, hvor de sidste garn blev taget ned kl. 16.00. **Rødhals** 280-300(52) var klart dominerende, men ellers bød dagen

på hele 21 forskellige arter i nettene, bl.a. 1 **ringdue**, 2 **sortmejser**, 1 **kærnebid**, 1 **skovhornugle**, årets første **munk** samt en masse **husrødstjerter** 12-15(7). Ud på eftermiddagen drejede vinden i NØ og tiltog til kuling, og her holdt den sig i styrke mellem hård og kuling helt frem til 13/4 - påske-Osten havde indfundte sig. Tiltrakket 11/4 selvsagt ringe, kun 22 mærkninger. Dagens obs blev en **skovsneppe** og en **tårnfalk**. Vejrtypen fortsatte natten til 12/4, med overskyet vejr og temmelig diset, tiltrakket mod. med R=43. **Jernspurv** 70-90(12) i front. På Langelinie fangedes en **ederfugl**, ellers blev det en meget stille dag, sådan rent fuglemæssigt. Dog rastede 4 **skægmejser** på Platauet om morgenen, den ene var med ring, men de forsvandt desværre i løbet af formiddagen. 13/4 er hurtigt glemt, men heldigvis aftog vinden til svag N-lig, senere ØSØ i løbet af natten til 14/4, uden at det dog gav noget resultat i ringmærkningsmæssigt henseende. Dagens obs. blev en 2k **rød glente** som trak over Fowlehytten - til stor glæde for de indespærrede observatører og fortroppen til et kamereahold fra TV2/Bornholm. Vinden holdt sig i den svage afdeling, mest omkring N og V, og natten til 15/4 underholdtes vi af koncert fra Hornet. Trods den ringe sigt et pænt tiltræk, R=186, med **rødhals** 275-300(90), **fuglekonge** 85-100(29) og **jernspurv** 125-150(25) i top. En **dobbeltbekkasin** blev også ringmærket, totaltællingen gav 3614 **ederfugle**, mens dagens førstegangsobs blev en sydtrækkende **landsvale**, en rastende **dværgfalk** og en rastende **småspove**. Om aftenen hersede kameraholdet med Jan, utroligt at det overhovedet er muligt at optage film indenfor i Fuglehytten. 16/4 gav os fortsat meget svag vind, først omkring ØSØ, senere V-lig. Natten igennem var det overskyet men ud på eftermiddagen klarede det op, disen blev tilgængelig liggende hele dagen. Tiltrakket pænt, ved ihærdig indsats fangedes 574 fugle i løbet af dagen, **rødhals** 1000-1100(361) selvsagt dominerende, men også **bogfinke** 400-450(35), og ikke mindst **engpiber** 225-250(41) var godt med. Ringtallet for engpiber overgås kun af 42 mærket 26/4 1983. En **svaleklire** sås på Platauet, en **fjeldvåge** trak over, det samme gjorde 3 **fiskeørne** og 9 **traner**. Eftergildet 17/4 gav 149 mærkninger i klart vejr, svage skiftende vinde og god sigt. En 2k **duehøg** satte panik i stormmågerne, årets første **enkeltbekkasin** sad på Rugmarken, årets første **pungmejse** fløj lidt rundt før den forsvandt og den **rødtoppede** fra 2/4 sås ved Loppehytten. 18/4 gav os jævn N-lig vind, helt klart vejr og uhyggelig god sigt. Tiltrakket selvsagt i bund, tilgængelig sås over havet bl.a. 11 **lommer**, 505 **ederfugle** og 67 **sorttænder**. I Storebrønd lå en **rørhøne**, til stor glæde for Jan. Om aftenen drejede vinden til svag SV-lig, for i løbet af natten til 19/4 at dreje op i NV og til tage til frisk. I hovedsageligt skyfrit vejr med god sigt fangedes 73 fugle, mestendelt **rødhals** 120-150(33). Dagen bød på et hidtil uset forårstræk af **bramgås**, hele 3463 sås trækkende østerover, de fleste på bare en halvanden times tid. Tællingen samme dag gav bl.a. **ederfugl** 3744 og 755 **stormmåger**. Årets 2. **røde glente** trak over Fuglehytten, mens en **mosehornugle** rastede. En **gulirisk** viste sig meget flot lige udenfor Fuglehytten om eftermiddagen, mens en trækkende **alm. kjove** sås under bramgåsetrækket. 20/4 gav os svag V-lig vind, overskyet vejr og let dis, pænt tiltræk med R=222. Igen flest **rødhalse** 325-350(135). Noget overraskende fangedes en **LILLE FLAGSPÆTTE**, hvilket er første fund siden 1975 og kun det tredje ialt. Endnu en **rødtoppet fuglekonge** fangedes og over havet trak en **sortstrubet lom**. Pænt influx af **spurvehøg** med 10 rastende og

15 trækkende. På Rugmarken sad årets første **stenpikker**, oven i købet en 2k ♀, og de første **gærdesangere** fangedes. En fin dag. I løbet af natten til 21/4 drejede vinden i SØ, men holdt sig i den svage afdeling, fortsat skyet vejr med mod. sigt gav 274 mærkninger, igen flest **rødhalse** 400-450(157). 22/4 fortsat samme vejrtype, vinden skiftede dog til N-lige retninger, men var fortsat meget svag. Pænt tiltræk, R=275, fortsat flest **rødhalse** 475-500(165). Over havet sås 55 **brangæs** og en **rørhøg**. 2 store flokke med ialt 160 **storspover** kom ind over Øen, mens endnu en **gulirisk** sås på Platauet. 23-26/4 bød på svag til frisk vind mellem SØ og NØ, hovedsagelig overskyet vejr og mod. til ringe sigt. Tiltrukket de 3 dage pænt, med hhv. 306, 158 og 154 mærkninger. Igen flest **rødhalse**, 23/4 fx. 550-600(197). **Sangdrossel** var også godt med 23/4, 250-300(44). **Engpiberne** fortsatte deres markante forekomst takket være den megen nedbør tidligere på årets, på Platauet sås 100-120 og 24 stk. fangedes. Noget overraskende sås månedens anden spætteart på vej hjem fra Kroen, en **stor flagspætte** inde i Haven. Den blev mærket dagen efter og forblev på Øen frem til 29/4. På Vesterskår sås en 3k **gråmåge**, og Jan fik set årets første **dvergvarling**, som huserede omkring Storetårn, uden dog at ville vise sig for de andre observatører. Dagens førstegangsbånd blev **broget fluesnapper**. 24/4 bød på en 4k **gråmåge**, muligvis samme ex. som sås i pri. april. 25/4 fangedes 1 **skovhornugle**, og det blev til obs. af både **vandrefalk** og årets første **mudderklire**. 26/4 gav os meget ringe sigt ved morgenstunden, hvilket gav et meget pænt tiltræk med ialt 421 mærkninger, mestendels **rødhals** 700-800(282) og **løvsanger** 150-200(61). Det blev til obs. af bl.a. 2 **traner**, 1 **stor præstekrave**, årets første **vendehals** og årets første **hvidhalsede fluesnapper** (♂ 2k). Om aftenen drejede vinden i V og tiltog til jævn, men fortsat diset vejr gav et pænt tiltræk 27/4 med 199 fugle fanget. **Rødhals** 250-300(81) og **løvsanger** 200-250(61) fortsat i front. 1 meget gammel **blå kærhøg** ♀ rastede dagen igennem, og årets første **bynkefugl** sås på Rugmarken. 28/4 gav os stortset samme vejr og et pænt tiltræk med R=317. Igen **rødhals** 400-450(140) og **løvsanger** 200-250(59) i front. Stadig godt med **engpibere** 110-130(28). Årets første **lærkefalk** fløj over Platauet og årets første **skovsanger** fangedes i P1. En **gulirisk** fangedes, igen i M1. 29/4 gav os svag SV-lig vind og overskyet vejr med ringe sigt, trods det "kun" 298 mærkninger. **Løvsanger** for første gang talrigeste art, 300-400(129). Årets første **ringdrosler** sås, 2(1), årets første **græshoppesanger** og ditto **tornsanger** fangedes, mens en ditto **hortulan** sang inde i Haven om morgenen. 30/4 tiltog vinden til frisk VSV, 148 fugle fangedes, igen flest **løvsangere** 150-200(48). Årets første **nattergal** sang om morgenen, endnu 2 **ringdrosler** sås, mens hele 4 **hortulaner** rastede rundt omkring.

MAJ:

Indgangen til denne potente måned blev lidt af en fuser: Hård vind opfriskende til kuling fra NV og N, halvskyet vejr og meget god sigt. Selvsagt intet tiltræk 1/5, R=40, **løvsanger** totalt dominerende med 150-170(28). Dagen bød iøvrigt på obs. af **fiskeørn** og den "gamle" **gulirisk**. 2/5 gav os svag til jævn vind fra NV, letskyet vejr med meget god sigt. Dagens obs. blev uden konkurrence den **nordiske lappedykker**, der først sås af Harald i Havnen, for at flytte til Bielke Knallene siden hen og byde sig til, meget publikumsvenligt. 3/5 trængte et højtryk op over os

sydfra og lagde sig godt og grundigt tilrette i mellemskandinavi-
en, efterfuldt af svage til friske vinde mellem SØ og NØ, for det
meste skyfrit eller letskyet vejr og meget god sigt, en vejrtype
som holdt sig frem til og med 15/5. 3/5 bød på lidt tiltræk,
R=138, mestendels **løvsanger** 200-250(56) og **rødhals** 100-120(31).
Årets første **tinksmed** trak over. 4/5 sås bl.a 6 **traner** og 52 **trk.**
ansergæs, og de første lokale **bysvaler** sås ved Lilletårn. 5/5
taltes bl.a. 3134 **ederfugle**, heraf 36 pull. og en 2k **gråmåge** som
ved aftentide ved vokset til helt adult, (altså 2 forskellige
fugle). Noget overraskende rastede en flot **vandrefalk** kortvarig
på Storetårn. 6/5 fangedes bl.a en meget flot **blåhals**, ♂ 3k+. En
flok på 25 **pibeænder** trak forbi, og ved Vesterskår lå to flotte
♂ af **skeand**. De 2 **gråmåger** og **gulirirken** holdt stadig stand. 7/5
bød på lidt mere tiltræk end de foregående dage, R=102, me-
stendels **løvsanger** 200-250 (48) og **rødhals** 80-100(17). Endnu en
ad. **vandrefalk** trak over, det samme gjorde en **trane**, mens en
dvergverling sås på Frederikso, til stor glæde for Spejder-
drengen, som just var ankommet med Ærten. 8/5 bød på endnu en
vandrefalk og en af de få obs. af **alm. kjove**. Om morgenen sad en
rødstrubet piber og sang ved vandhullet ved Soluret, og det var
ligesom dén dag. 9/5 taltes ialt 2611 **ederfugle**, deraf 162 pull.
Endnu en **vandrefalk** sås, mens en **brushane**, en **lille** og 2 **store**
præstekraver trak over. 10/5 er hurtigt glemt, 11/5 ligeså,
bortset fra den årlige optælling på Græsholmen, en stille dag.
12/5 bød på en meget tidlig **høgesanger**, ankomst af DOF-Bornholm
og, som sædvanlig, opfriskende vind i løbet af natten til 13/5.
Kulingen satte sine spor, R=28, intet at bemærke, udover, at
"Fowlehyttans Catering, inc." kom, så og serverede til Viola's 50
års fødselsdag på Månen. Tiltrakket 14/5, heldigvis, småt, bedste
obs. blev årets første **lille fluesnapper**. 15/5 gav os endelig
lidt skyer, og tiltrakket blev da også bedre, med R=142.
Mestendels **løvsanger** 200-250(40) og **rødstjert** 70-80(23). Dagen
bød iøvrigt på obs. af bl.a. **vandrefalk**, **fiskeørn**, **lærkefalk** og
temmincksryle, mens årets første **karmindompap** sad og fløjtede på
Rugmarken. 16/5 gav os så for alvor det rigtige tiltræksvejr:
svag til let vind omkring NØ, overskyet med smådryp/regn i
morgentimerne og ringe sigt. Stort tiltræk med R=456, mestendels
løvsanger 400-500(122), **havesanger** 280-300(84), **broget fluesnap-
per** 300-350(70) og **rødstjert** 200-250 (60). For første gang siden
91 fangedes også en **natravn**, mens både **hvepsevåge** og **splitterne**
stod for dagens førstegangsb. 17/5 bød på stortset samme
vejrtype, og tiltrakket blev rigtig stort, R=1021 ! Helt
dominerende var **løvsanger** med 3500-4000(626), men også **havesanger**
250-300(83), **broget fluesnapper** 250-300(63) og **rødstjert** 250-
300(60) var godt med. En mærket **pirol** blev også den første siden
91, mens endnu en **vandrefalk** ikke satte sindene så meget i kog.
Et massivt træk af **mursejlere** fandt sted om formiddagen, et slag
på tasken lød på ca. 2000 trækkende og 300 rastende. **Gul**
vipstjert havde også en forekomst over det normale med 200
rastende og 300 trækkende. 18/5 fortsat genialt vejr, med finregn
og tåge i morgentimerne, og endnu en stor dag, R=944, fordelt på
30 forskellige arter. Fortsat **løvsanger** 2700-3000(394), **havesan-
ger** 500-550(141) og hele 750-800(129) **grå fluesnappere**. Dagen bød
iøvrigt på en masse spændende obs., bl.a. **blisgås** 2, **brangås** 7
trk., 1 rst. **lærkefalk**, 2 trk. **stenvendere**, 2 **rødstrubede pibere**,
en **høgesanger** og 7 **hortulaner**. En rigtig mindeværdig dag. 19/5
tiltog vinden til NØ-lig kuling, fortsat overskyet vejr med
enkelte dryp og god sigt gav 368 mærkninger. Det var desværre

blevet rigtig koldt, og især **havesangerne** og de **grå fluesnappere** var i meget dårlig stand, de lå nærmest og døde over det hele, og flokke på 20-30 **havesangere** sås sidde helt tæt sammen for at holde varmen. Den dag fangedes bl.a. 137 **havesangere**, 84 **løvsangere** og 31 **grå fluesnappere**. En **turteldue** sås på Fodboldbanen, og op til 15 **hortulaner** sås rundt omkring. 20/5 fortsat NØ-lig kuling og småregn i morgentimerne, R=216, mestendels **havesanger** 300-350(73) og **løvsanger** 350-400(54). På Fr.ø sås en gammel ♂ af **pirol**, mens op til 30 **karmindompapper** sås rundt omkring. Over havet trak en af de ufattelig få **havterner** som er set i år og en **høgesanger** med svensk ring fangedes. 21/5 aftog kulingen til let N-lig vind, det klarede op i løbet af natten, og ved aftentide var vinden drejet til jævn SØ. Stadig pønt tiltræk, R=195, igen mestendels **løvsanger** 500-550(78) og **havesanger** 250-300(22). **Blåhalsene** var også godt med, 20-25(9). Omkring 30 **spurvehøge** trak over, det samme gjorde 4 **traner** og en **stenvender**. 22/5 gav os først svag til let S-lig vind og klart vejr, senere gik vinden i SØ og det blev mere skyet. Sigten hele dagen over 30 km., og således fangedes 92 fugle, til alt held for den trøtte ringmærker, som tydeligvis var meget mærket af aftenens Pinsebal på Månen. Dagen bød iøvrigt på en ny **høgesanger** og 2 trk. **rødstrubede pibere**. 23/5 fortsat let til jævn SØ-lig vind, iløbet af natten tiltagende skydække og i morgentimerne småregn og ringe sigt. Alt i alt perfekt tiltræksvejr, og tiltrukket ganske pønt med R=380. Fortsat flest **løvsanger** 500-600(132), men også mange **grå fluesnappere** 400-500(57), **havesangere** 200-250(54) og **rødstjerter** 150-200 (35). I morgentimerne fik Vi en smagsprøve på det store arktiske træk: **stor præstekrave** 4, **strandhjejle** 2, **alm. ryle** 30, **brushane** 14, **rødben** 8 samt **stenvender** 2. Endnu en ny **høgesanger** sås. 24/5 gav os let Ø-lig vind, overskyet vejr med byger/småregn og moderat sigt, det lugtede af hits, og omkring kl.9 lykkedes det endelig at finde den længe ventede **korttået lærke**. Meget passende, nu da den i år har 10-års jubilæum. Desværre var den meget urolig, således at kun få fik den at se ordentligt. Det var som om at det hele bare skete den dag, idet der også kom en utrolig flot ad. **sorthovedet måge** forbi Skærene, den lå i et par timer og fløj rundt til de forskellige **stormmågepar**, til stor glæde for hunnerne. Dagens feberobs blev en skovgøg, dvs. noget der sagde Hu-Hu og en gøg som fløj rundt - den satte sindene noget i kog ! Dagen bød ellers på bl.a. en **natravn** og en trk. **klyde**, mens ialt 423 fugle mærkedes, deraf ikke mindre end 250-300(48) **gædesangere**, en **ringdrossel** og 180-200(50) **rødryggede tornskader**. 2 nye **høgesangere** havde også fundet vej til Øen. I løbet af natten til 25/5 klarede det op, men fortsat SØ-lig vind gav kun 53 mærkninger. 347 **svartbage** taltes på totalen. 26/5 gav os først svag SØ-lig vind, overskyet vejr med regn tidligt på morgenen og ringe sigt, R=128, som vanlig **løvsanger** og **havesanger** i front. Forårets eneste **lundsanger** fangedes også, og den første **bomlærke** siden 89 fløj rundt om Øen et par gange. En flok på 30 **små korsnæb** viste sig at indeholde en fin ♂ af **stor korsnæb**. En ny **høgesanger** sås, og om aftenen drejede vinden så i V, dette var dog kun kortvarigt, idet den natten til 27/5 gik tilbage i NØ og friskede til hård. Overskyet vejr med moderat sigt i morgentimerne gav et overraskende stort tiltræk, R=269, igen mestendels **havesanger** 200-250(63), **løvsanger** 250-300(55) og **rødstjert** 90-100(26). En **hvidhalset fluesnapper**, ad. ♀, med svensk ring, fangedes også, mens 4 **knortegæs** og 4 **brangæs** trak forbi. 28/5 drejede vinden i

V, det klarede op og denne vejrtype, jævn til hård vind mellem V og N, letskyet vejr og meget god sigt holdt sigt frem til og med 1/6. Tiltrækket selvsagt nærmest ikke-eksisterende, 28/5 fangedes endnu et svensk genbrugs-subhit: **drosselrørsanger**, ovenikøbet med blå farvering. 29/5 fangedes noget overraskende en **rødtoppet fuglekonge**, (dog uden svensk ring!). En **grågås** og en **fiskehejre** blev dagens obs. 30/5 taltes bl.a. 2343 **ederfugle**, 5 **traner** trak mod Bornholm, mens en **strandhjejle** og en **alm. ryle** trak østover. 31/5 er hurtigt glemt, og således endte en fin maj måned.

JUNI:

Fortsatte hvor maj slap, 1/6 er hurtig overstået, mens 2/6 bød på omslag i vejret: let VSV-lig vind, overskyet og med ringe sigt i morgentimerne. Tiltrækket pænt med R=203, mestendels **rørsanger** 200-250(39), **gærdesanger** 100-125(32), **havesanger** 100-125(26) og **kærsanger** 60-80(17). Endnu en **natravn** fangedes, mens en **fiskehejre** drillede mågerne. En flok på 4 **kærnebidere** er en typisk juni-forteelse. 3/6 startede ud med jævn SØ-lig vind, overskyet med regn i nattetimerne og meget ringe sigt, men vinden drejede hurtigt til V og friskede til kuling i løbet af de første morgentimer, samtidig med at det klarede op og sigten forbedredes lidt. Der var lagt i kakkelovnen, men Vi blev igen slemt skuffede, kun 41 fugle fangedes dén dag, deraf noget overraskende en **jernspurv**, 2 **solsorte**, 1 **sangdrossel** og 3 **bogfinker**, ren aprilsnar ! Over havet sås lidt, bl.a. en **storlom sp.** og en af forårets få **havterner**. 2 **natravne** sås tidligt på dagen, den ene var en ♂ som spillede i Kildendal. Ved Brillen sås en **turteldue** og 2 **tyrkerduer** kurrede i Fyrmesterens Have. 4/6 gav os den velkendte vejrtype igen, med jævn til frisk vind mellem SV og NV, halvskyet vejr og god sigt, en vejrtype som holdt frem til og med XXXXXXXXXXXX. Tiltrækket for jævnt nedadgående, med 4/6 som den bedste dag, R=69, igen flest **rørs-**, **gærdes-** og **havesangere**, men en enkelt **blåhals** blev det også til. Dagens fugl i skysovs blev den **hvepsevåge** som satte sig i S3 (og blev siddende). En **høgesanger** huserede ved Vagten og 6 **hvepsevåger**, en **rørhøg**, en **lærkefalk** samt en **havterne** trak forbi Skærene. 5/6 fangedes den sædvanlige juni-**husrødstjert**, mens hele 2 **rovterne** trak forbi og en **gulirisk** drønedede over Storebrønd. 6/6 bød på en **lille fluesnapper** og ikke mindre en 4 fangede **bysvaler**. 7/6 fangedes bl.a. en **stormmåge** og en halvsen **gærdesmutte**. En **natravn** sås tidligt på morgenstunden og de to første sydtrækkende **svaleklirer** piskede over Hytten. 8/6 prægedes mest af en af observatørernes velgennemførte og aldeles ufrivillige vandgang i Præstedammen - forårets absolutte komiske højdepunkt ! 9/6 gav os endeligt lidt regn, dvs. det blev til hele 17 mm i løbet af formiddagen i forbindelse med et heftigt tordenvejr. For første gang i forårssæsonen kom nettene ikke op før om eftermiddagen, uden at det dog gav noget synderligt resultat. Dagens total bød på hele 415 **svartbæge** og årets første **fjordterner**. 10/6 bød på en **turteldue**. 11/6 gav os først ganske svag Ø-lig vind om natten, for at ende med vindstille, halvskyet vejr og god sigt om morgenen. R=20, men dagens hit blev den **buskrørsanger** som sad og sang i hullet ved Rantzaus. Efter ihærdigt indsats og vha. diverse tekniske hjælpemidler lykkedes det at fange den, og vi havde lige tid til at nyde den, før det var tid at gå til Balle-dyppelse på Månen. 12/6 studerede de klatøjede observatører en kende, da en flot ♂ af **chinese grosbeak** satte sig udenfor hytten og begyndte at synge og fløjte som en

flok gadedrenge - godt nok blev det en våd balle-dyppelse - meeen, er det nok til at få hallu'er af ?! Observationen viste sig at være god nok og kræet blev på Øen frem til og med 15/6. 13/6 er hurtig glemt, 14/6 fangedes 2 1k **lille korsnæb**, men ellers huskes den dag mest for et fantastisk ædegilde, *the mother of all sæsonafslutninger* ! 15/6 prægedes af generel træthed, mens 16/6 livedes lidt op af bl.a. en 2k **blisgås**. Desværre blev Skærene denne dag ramt af olieforurening, især Nyhavn på Fr.ø var ramt, men også Rantzaus og Gyldenløves Bastioner blev ramt. CF-korpset fra Allinge blev tilkaldt, og i løbet af aftenen og formiddagen 17/6 fik de samlet det meste af lortet sammen. 2-3 **knopsvaner**, adskillige **topslugere**, **ederfugle**, **alkefugle** og måger blev smurt ind i olie, men heldigvis er de fleste ællinger væk og det meste af olien drevet i land, så skaderne er til at overse. 17/6 sås iøvrigt en meget flot **blåhals** ♂ på Møllebakken.

ARTSGENNEMGANG 1994

Tallene er trækkende (trk.) + rastende (rst.), hvor ikke andet er angivet - lokale fugle er ikke medregnet.

Antallet af rastende fugle er opsummeret som **fugledage** ! Der tages altså IKKE højde for gengangere.

Rødstrubet Lom *Gavia stellata*

6 obsdage efterår.

Alle observationer:

1 18/09, 1 5/10, 2 6/10, 2 13/10, 1 20/10, 1 24/10.

Heraf 1 rst. og 7 trk.

Sortstrubet Lom *Gavia arctica*

5 obsdage forår.

Alle observationer:

1 3/04, 2 18/04, 1 20/04, 1 21/04, 1 24/05.

Alle trk. Ialt 6.

14 obsdage efterår.

Alle observationer:

1 18/09, 1 22/09, 1 27/09, 2 30/09, 1 2/10, 9 5/10, 5 6/10, 1 23/10-7/11, 1 21/11.

Heraf 2 rst. og 20 trk.

Smålom sp. *Gavia stellata/arctica*

3 obsdage forår.

Alle observationer:

1 11/01, 1 24/02, 9 18/04.

Alle trk. Ialt 11

14 obsdage efterår.

Alle observationer:

3 22/09, 1 26/09, 1 30/09, 11 6/10, 2 7/10, 23 10/10, 5 13/10, 4
17/10, 2 18/10, 3 19/10, 5 20/10, 1 3/11, 4 4/11, 1 10/11.
Heraf 23 rst. og 43 trk.

Storlom sp. *Gavia immer/adamsii*

2 obsdage forår.

Alle observationer:

1 trk. 16/05, 1 trk. syd 3/06.

Lille Lappedykker *Tachybaptus ruficollis*

5 obsdage efterår.

Alle observationer:

1 18-21/09, 1 24/09.

Toppet Lappedykker *Podiceps cristatus*

1 obsdag forår.

Alle observationer:

1 rst. 27/06.

16 obsdage efterår.

Tidligste observationer: 1 24/09, 1 26/09, 1 27/09.

Max: ingen dage med mere end 1 fugl.

Sidste observationer: 1 27/10, 1 8/11, 1 19/11.

Alle rst. Ialt 16

Gråstrubet Lappedykker *Podiceps griseigena*

3 obsdage forår.

Alle observationer:

1 11/01, 1 24/02, 1 3/04.

6 obsdage efterår.

Alle observationer:

1 31/08, 1 20/09, 1 27/09, 1 30/09, 1 4/10, 1 13/10.

Heraf 5 rst. og 1 trk.

Nordisk Lappedykker *Podiceps auritus*

1 obsdag forår.

Alle observationer:

1 i sommerdragt rst. 2/05.

Skarv *Phalacrocorax carbo*

112 obsdage forår.

Tidligste observationer: 2 2/01, 1 30/01, 3 31/01.

Første dage med 5+ fugle: 18 24/02, 22 25/02, 13 6/03.

Max: 35 26/03, 60 30/03, 35 3/04.

Sidste dage med 5+ fugle: 6 16/06, 5 26/06, 5 28/06.

Sidste observationer: 5 26/06, 3 27/06, 7 28/06.

Ialt er noteret 860 rst. og 335 trk.

102 obsdage efterår.

Tidligste observationer: 12 25/07, 9 26/07, 5 27/07.

Første dage med 5+ fugle: 12 25/07, 9 26/07, 5 27/07.

Max: 145 23/09, 130 5/10, 129 13/10.

Sidste dage med 5+ fugle: 5 7/11, 28 10/11, 37 19/11.

Sidste observationer: 28 10/11, 3 11/11, 37 19/11.

Ialt er noteret 1015 rst. og 1003 trk.

Fiskehejre *Ardea cinerea*

21 obsdage forår.

Tidligste observationer: 1 4/03, 1 9/03, 2 16/03.

Max: 5 13/04, 2 20/04, 14 21/06.

Sidste observationer: 14 21/06, 1 24/06, 1 28/06.

Ialt er noteret 14 rst. og 28 trk.

24 obsdage efterår.

Tidligste observationer: 1 3/08, 1 4/08, 3 8/08.

Max: 9 7/09, 11 22/09, 5 16/10.

Sidste dage med 5+ fugle: 7 7/09, 11 22/09, 5 16/10.

Sidste observationer: 5 16/10, 1 17/10, 2 18/10.

Ialt er noteret 14 rst. og 43 trk.

Knopsvane *Cygnus olor*

68 obsdage forår.

Tidligste observationer: 4 21/01, 4 22/01, 6 11/02.

Max: 22 14/02, 26 22/02, 22 9/03.

Sidste observationer: 7 23/06, 8 6/07, 3 13/07.

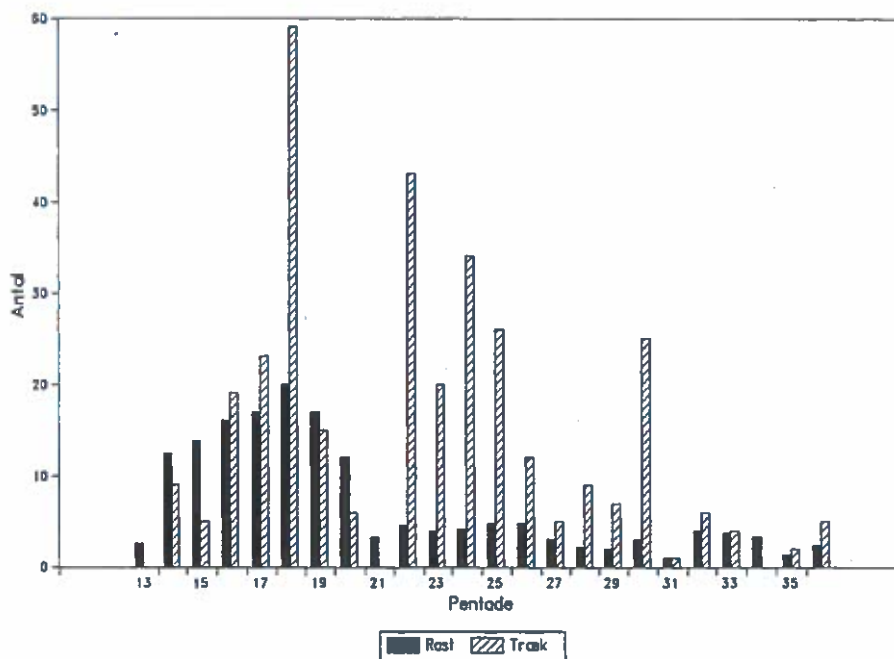
Ialt er noteret 619 rst. og 17 trk.

2 obsdage efterår.

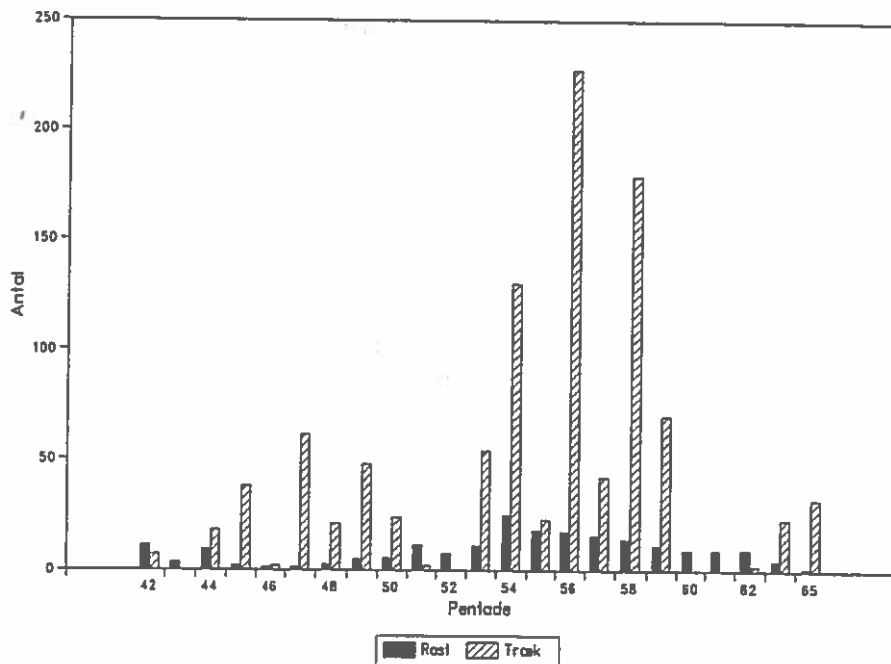
Alle observationer:

2 15/10, 27 2/11.

Et par forsøgte vanen tro at yngle, endnu engang uden succes. De to fugle opholdt sig rundt øen under hele bemandsperioden.



Figur 1: Skarvens fænologi på Chrø, forår 1994. Antallet af rastende fugle er gennemsnit pr. dag/pentade.



Figur 2: Skarvens fænologi på Chrø, efterår 1994. Antal rastende fugle er gennemsnittet pr. dag/pentade.

Pibesvane *Cygnus columbianus*

4 obsdage efterår.

Alle observationer:

1 rst. 15/10, 31 18/10, 2 20/10, 3 10/11.

Heraf 1 rst. og 36 trk.

Sang/Pibesvane *Cygnus cygnus/columbianus*

1 obsdag forår.

Alle observationer:

10 trk. 3/04.

2 obsdage efterår.

Alle observationer:

24 16/10, 4 19/10.

Alle trk. Ialt 28.

Sangsvane *Cygnus cygnus*

5 obsdage forår.

Alle observationer:

5 15/03, 6 16/03, 19 18/03, 78 28/03, 5 1/04.

Alle trk. Ialt 113.

9 obsdage efterår.

Alle observationer:

30 16/10, 25 rst. 19/10, 14 4/11, 3 5/11, 6 6/11, 7 7/11, 3 10/11, 12 11/11, 7 18/11.

Heraf 25 rst. og 82 trk.

Sædgås *Anser fabalis*

1 obsdag forår.

Alle observationer:

2 trk. 17/03.

4 obsdage efterår.

Alle observationer:

43 19/09, 3 16/10, 55 17/10, 27 24/10.

Alle trk. Ialt 128.

Blisgås *Anser albifrons*

6 obsdage forår.

Alle observationer:

1 10/03, 2 22/03, 47 27/03, 2 18/05, 1 16/06, 1 21/06.

Heraf 6 rst. og 48 trk.

14 obsdage efterår.

Alle observationer:

5 24/09, 11 3/10, 2 12/10, 4 16/10, 6 17/10, 1 18/10, 1 19/10, 1 20/10, 1 22/10, 1 23/10, 1 24/10, 1 25/10, 1 29/10, 1 3/11.

Heraf 10 rst. og 27 trk.

Grågås *Anser anser*

11 obsdag forår.

Alle observationer:

1 1/02, 2 10/03, 3 11/03, 1 22/03, 3 25/03, 1 27/03, 5 30/03, 1 3/04, 2 19/04, 9 18/05, 1 29/05.

Heraf 8 rst. og 21 trk.

4 obsdage efterår.

Alle observationer:

42 22/09, 52 13/10, 21 16/10, 3 17/10.

Alle trk. Ialt 118.

Canadagås *Branta canadensis*

1 obsdag forår.

Alle observationer:

9 trk. 1/01.

Bramgås *Branta leucopsis*

10 obsdage forår.

Alle observationer:

4 30/03, **3463 trk. 19/04 !!**, 1 21/04, 56 22/04, 1 23/04, 1 1/05, 7 18/05, 1 21/05, 4 27/05, 3 9/06.

Heraf 5 rst. og 3536 trk.

De 3463 19/4 er højeste dagsnotering på Chr.ø. Datoen er iøvrigt sammenfalden med andre store trækbevægelser observeret rundt om i landet.

17 obsdage efterår.

Alle observationer

110 6/10, 76 10/10, 1000 17/10, 350 18/10.

Alle trk. Ialt 1536.

1 rst. 19/10-3/11, 1 rst. 25-29/10.

Knortegås *Branta bernicla*

1 obsdag forår.
Alle observationer:
4 trk. 27/05.

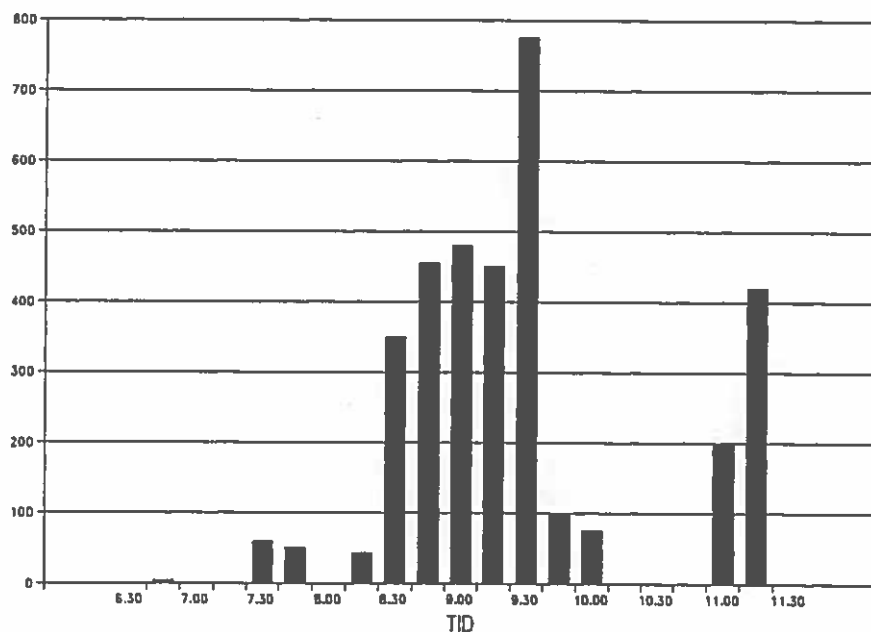
31 obsdage efterår.
Tidligste observationer: 5 22/09, 1 24/09, 1 25/09.
Første dage med 5+ fugle: 9 2/10, 20 4/10, 60 5/10.
Max: 60 5/10, 119 6/10, 84 18/10.
Sidste observationer: 5 3/11, 6 7/11, 6 10/11.
Ialt er noteret 156 rst. og 336 trk.

Bram/Knortegås *Branta leucopsis/bernicla*

2 obsdage efterår.
Alle observationer:
25 2/10, 500 17/10
Alle trk. Ialt 525

Gravand *Tadorna tadorna*

11 obsdage forår.
Alle observationer:
1 8/03, 3 14/03, 1 15/03, 1 16/03, 1 17/03, 1 20/03, 1 21/03, 1 24/03, 2 16/04, 1 3/05, 2 6/05.
Alle rst. Ialt 15.



Figur 3: Bramgåsetrækket over Christiansø 19.04.94.
Fordelt på kvartersintervaller, n=3463.

Brudeand *Aix sponsa*
1 obsdag efterår.

Alle observationer:
1 ♂ 16/10.

Pibeand *Anas penelope*

21 obsdage forår.

Tidligste observationer: 3 10/03, 5 12/03, 1 17/03.

Max: 5 12/03, 35 28/03, 27 6/05.

Sidste observationer: 1 20/05, 1 21/05, 1 4/06.

Ialt er noteret 24 rst. og 67 trk.

64 obsdage efterår.

Tidligste observationer: 4 17/08, 6 26/08, 1 28/08.

Max: 214 13/10, 145 17/10, 155 20/10.

Sidste observationer: 5 7/11, 21 9/11, 3 10/11.

Ialt er noteret 892 rst. og 1371 trk.

Knarand *Anas strepera*

2 obsdag forår.

Alle observationer:

2 26/03, 7 21/6.

Alle rst. Ialt 9.

Krikand *Anas crecca*

7 obsdage forår.

Alle observationer:

2 12/03, 2 25/03, 11 30/03, 2 1/04, 1 8/04, 1 23/05, 4 28/06.

Heraf 13 rst. og 10 trk.

36 obsdage efterår.

Tidligste observationer: 1 7/08, 16 8/08, 8 9/08.

Max: 16 8/08, 10 5/10, 31 20/10.

Sidste observationer: 1 8/11, 2 9/11, 1 11/11.

Ialt er noteret 62 rst. og 84 trk.

Gråand *Anas platyrhynchos*

6 obsdage efterår.

Alle observationer:

6 8/08, 5 5/10, 14 20/10, 5 4/11, 15 8/11, 75 11/11.

Heraf 21 rst. og 99 trk.

Lokale fugle er noteret dagligt, ovenstående er fugle der ikke har skønnes tilhøre den lokale bestand.

Spidsand *Anas acuta*

4 obsdage forår.

Alle observationer:

6 11/03, 25 28/03, 1 4/04, 1 24/05.

Heraf 1 rst. og 32 trk.

14 obsdage efterår.

Alle observationer:

7 17/08, 32 19/08, 6 23/08, 1 31/08, 2 7/09, 1 11/09, 3 14/09, 1 23/09, 3 25/09, 3 12/10, 15 13/10, 1 18/10, 12 4/11, 4 11/11.

Heraf 42 rst. og 29 trk.

Atlingand *Anas querquedula*

1 obsdag efterår.

Alle observationer:
2 rst. 3/09.

Skeand *Anas clypeata*

7 obsdage forår.

Alle observationer:

2 27/04, 2 6/05, 1 9/05, 4 23/05, 2 26/05, 1 27/05, 6 7/07.

Alle heraf 11 rst. og 7 trk.

4 obsdage efterår.

Alle observationer:

2 31/08, 24 7/09, 3 13/10, 1 8/11.

Heraf 1 rst. og 29 trk.

Taffeland *Aythya ferina*

1 obsdag forår.

Alle observationer:

1 rst. 19/05.

4 obsdage efterår.

Alle observationer:

2 16/10, 2 18/10, 2 22/10, 2 25/10.

Alle rst. Formentlig samme 2 fugle i alle tilfælde.

Troldand *Aythya fuligula*

16 obsdage forår.

Tidligste observationer: 1 1/01, 2 21/01, 3 27/04.

Max: 3 27/04, 3 19/05, 2 3/06.

Sidste observationer: 1 13/06, 1 17/06, 1 21/06.

Ialt er noteret 24 rst. og 2 trk.

17 obsdage efterår.

Tidligste observationer: 3 23/08, 2 18/09, 1 23/09.

Max: 10 13/10, 26 20/10, 65 11/11.

Sidste observationer: 1 23/10, 1 10/11, 65 11/11.

Ialt er noteret 9 rst. og 117 trk.

Bjergand *Aythya marila*

4 obsdage forår.

Alle observationer:

1 1/01, 1 27/04, 1 30/04, 2 23/05.

Heraf 3 rst. og 2 trk.

7 obsdage efterår.

Alle observationer:

2 26/09, 40 6/10, 1 9/10, 6 10/10, 7 13/10, 61 20/10, 17 4/11.

Heraf 2 rst. og 132 trk.

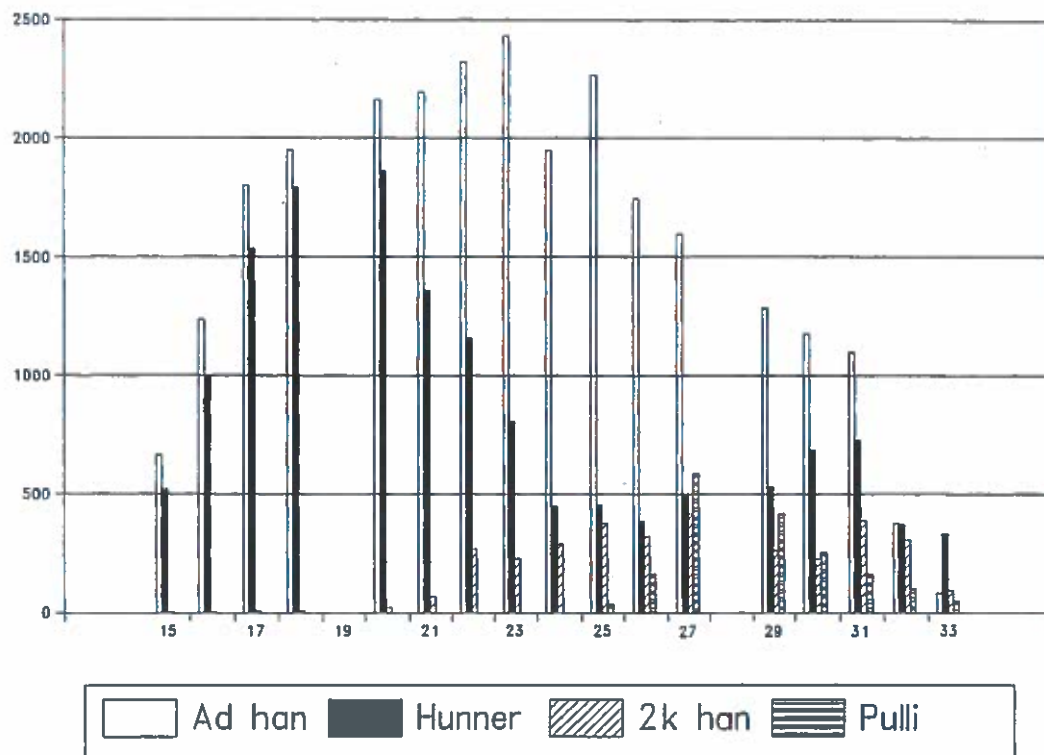
Ederfugl *Somateria mollissima*

Ederfuglene rundt øerne blev i perioden marts til juni optalt hver 5. dag, såvidt vejret tillod. Disse tal ligger til grund for nedenstående graf.

39 obsdage efterår.

Tidligste observationer: 40 28/07, 17 30/07, 6 1/08.

Max: 675 22/09, 200 5/10, 280 6/10.
 Sidste dage med 5+ fugle: 25 29/10, 15 3/11.
 Sidste observationer: 25 4/11, 1 10/11, 4 11/11.
 Ialt er noteret 1816 rst. og 1133 trk.



Figur 4: Antal rastende Ederfugle omkring Ertholmene, forår 1994.

Havlit *Clangula hyemalis*

24 obsdage forår.

Tidligste observationer: 2 5/01, 2 8/01, 1 11/01.

Max: 6 3/03, 3 21/04, 4 23/04.

Sidste observationer: 1 9/05, 1 10/05, 1 11/05.

Ialt er noteret 39 rst. og 5 trk.

14 obsdage efterår.

Alle observationer:

1 1/10, 2 12/10, 1 15/10, 1 17/10, 9 18/10, 2 19/10, 110 20/10,

2 2/11, 8 3/11, 25 4/11, 8 5/11, 8 10/11, 75 11/11, 1 19/11.

Heraf 38 rst. og 215 trk.

Sortand *Melanitta nigra*

31 obsdage forår.

Tidligste observationer: 1 6/02, 1 22/02, 1 24/02.

Første dage med 5+ fugle: 8 27/03, 15 2/04.

Max: 48 3/04, 68 18/04, 40 19/04.

Sidste dage med 5+ fugle: 5 21/04, 8 26/05.

Sidste observationer: 1 15/06, 2 16/06, 25 9/07.

Ialt er noteret 40 rst. og 185 trk.

31 obsdage efterår.

Tidligste observationer: 15 28/07, 85 6/08, 2 7/08.
Max: 85 6/08, 139 8/08, 75 9/08.
Sidste observationer: 52 4/11, 3 5/11, 50 11/11.
Ialt er noteret 44 rst. og 749 trk.

Fløjlsand *Melanitta fusca*

6 obsdage forår.

Alle observationer:
2 14/03, 1 15/03, 1 16/03, 1 19/03, 1 20/03, 1 25/03.
Alle rst. Ialt 7.

13 obsdage efterår.

Alle observationer:
1 8/08, 1 19/08, 2 8/09, 1 9/09, 1 21/09, 1 22/09, 13 5/10, 6
13/10, 9 14/10, 1 4/11, 10 9/11, 15 11/11, 2 30/11.
Alle trk. Ialt 56.

Hvinand *Bucephala clangula*

26 obsdage forår.

Tidligste observationer: 1 2/01, 1 3/02.
Max: 2 6/02, 2 7/02, 2 2/03.
Sidste observationer: 1 23/05, 1 25/05, 1 26/05.
Ialt er noteret 29 rst.

9 obsdage efterår.

Alle observationer:
3 31/08, 1 6/10, 1 13/10, 6 17/10, 12 20/10, 5 4/11, 3 5/11, 1
8/11, 3 11/11.
Heraf 9 rst. og 26 trk.

Toppet Skallesluger *Mergus serrator*

Set dagligt. Optælling er foretaget i forbindelse med ederfugle-
tællingerne.

39 obsdage forår.

Tidligste observationer: 12 1/01, 11 2/01, 9 25/01.
Max: 38 6/04, 50 24/04, 39 5/05.
Sidste observationer: 25 4/06, 27 9/06, 24 14/06.

47 obsdage efterår.

Tidligste observationer: 9 3/08, 10 7/08, 12 8/08.
Max: 28 25/09, 45 5/10, 29 13/10.
Sidste observationer: 22 9/11, 15 10/11, 15 19/11.
Ialt er noteret 461 rst. og 111 trk.

Stor Skallesluger *Mergus merganser*

46 obsdage forår.

Tidligste observationer: 2 5/02, 9 6/02, 3 7/02.
Første dage med 5+ fugle: 9 6/02, 9 16/02, 15 22/02.
Max: 26 28/02, 26 1/03, 26 2/03.
Sidste dage med 5+ fugle: 21 27/03, 7 28/03, 5 9/04.
Sidste observationer: 3 27/05, 2 4/06, 3 5/06.
Ialt er noteret 227 rst. og 54 trk.

6 obsdage efterår.

Alle observationer:
3 13/10, 8 3/11, 3 5/11, 1 6/11, 5 10/11, 95 11/11.
Heraf 2 rst. og 113 trk.

Hvepsevåge *Pernis apivorus*

10 obsdage forår.

Alle observationer:
2 16/05, 1 24/05, 1 26/05, 1 27/05, 1 30/05, 1 2/06, 8 4/06, 1
5/06, 1 12/06, 1 25/06.
Heraf 6 rst. og 12 trk.

10 obsdage efterår.

Alle observationer:
1 23/08, 1 31/08, 1 12/09, 1 13/09, 1 17/09, 16 19/09, 3 20/09,
1 23/09, 1 25/09, 1 26/09.
Heraf 11 rst. og 16 trk.

Rød Glente *Milvus milvus*

2 obsdage forår.

Alle observationer:
1 trk. 14/04, 1 trk. 19/04.

Rørhøg *Circus aeruginosus*

11 obsdage forår.

Alle observationer:
1 2/04, 1 22/04, 1 26/04, 1 2/05, 1 8/05, 1 9/05, 1 14/05, 1
15/05, 2 21/05, 1 23/05, 1 4/06.
Heraf 1 rst. og 11 trk.

5 obsdage efterår.

Alle observationer:
3 31/08, 1 18/09, 1 19/09, 2 25/09, 1 30/09.
Alle trk. ialt 8.

Blå Kørhøg *Circus cyaneus*

4 obsdage forår.

Alle observationer:
1 7/04, 1 27/04, 1 14/05, 1 15/05.
Heraf 1 rst. og 3 trk.

6 obsdage efterår.

Alle observationer:
1 25/09, 1 26/09, 1 5/10, 4 13/10, 1 14/10, 1 3/11.
Heraf 3 rst. og 6 trk.

Duehøg *Accipiter gentilis*

7 obsdage forår.

Alle observationer:
2 11/03, 1 20/03, 1 28/03, 1 17/04, 1 29/04, 1 30/04, 1 1/05.
Heraf 7 rst. og 1 trk.

3 obsdage efterår.

Alle observationer:
1 18/11, 1 22/11, 1 28/11.
Heraf 2 rst. og 1 trk.

Spurvehøg *Accipiter nisus*

74 obsdage forår.

Tidligste observationer: 1 11/03, 1 12/03, 1 15/03.

Første dage med 5+ fugle: 7 27/03, 8 16/04, 5 17/04.

Max: 35 27/04, 35 28/04, 33 21/05.

Sidste dage med 5+ fugle: 10 7/05, 20 16/05, 30 21/05.

Sidste observationer: 1 4/06, 1 5/06, 1 12/06.

Ialt er noteret 235 rst. og 178 trk.

87 obsdage efterår.

Tidligste observationer: 1 15/08, 2 16/08, 1 17/08.

Første dage med 5+ fugle: 5 31/08, 5 3/09, 5 9/09.

Max: **450 25/09**, 60 26/09, 56 13/10.

Sidste dage med 5+ fugle: 56 13/10, 30 16/10, 5 17/10.

Sidste observationer: 3 10/11, 2 11/11, 2 19/11.

Ialt er noteret 521 rst. og 534 trk.

De 450 fugle 25/9 er højeste dagsnotering på Chr.ø.

Musvåge *Buteo buteo*

23 obsdage forår.

Tidligste observationer: 4 11/03, 2 13/03, 2 15/03.

Max: 9 16/03, 4 27/03, 7 30/03.

Sidste observationer: 1 30/05, 1 18/06, 1 19/06.

Ialt er noteret 27 rst. og 22 trk.

11 obsdage efterår.

Alle observationer:

7 23/09, 1 24/09, 1 26/09, 1 28/09, 1 29/09, 1 30/09, 1 8/10, 3 9/10, 1 10/10, 1 28/10, 1 29/10.

Heraf 8 rst. og 11 trk.

Fjeldvåge *Buteo lagopus*

3 obsdage forår.

Alle observationer:

1 16/04, 2 21/04, 1 26/04.

Heraf 1 rst. og 3 trk.

19 obsdage efterår.

Tidligste observationer: 2 22/09, 1 23/09, 7 25/09.

Max: 7 25/09, 10 16/10, 3 1/11.

Sidste observationer: 3 1/11, 1 3/11.

Ialt er noteret 19 rst. og 21 trk.

Fiskeørn *Pandion haliaetus*

8 obsdage forår.

Alle observationer:

1 23/03, 1 27/03, 1 31/03, 1 15/04, 3 16/04, 1 1/05, 1 5/05, 1 15/05.

Alle trk. Ialt 10.

14 obsdage efterår.

Alle observationer:

1 9/08, 1 12/08, 1 24/08, 2 30/08, 3 31/08, 1 2/09, 1 4/09, 1 5/09, 1 6/09, 1 11/09, 2 18/09, 3 19/09, 1 1/10, 1 13/10.

Heraf 1 rst. og 19 trk.

Tårnfalk *Falco tinnunculus*

23 obsdage forår.

Tidligste observationer: 1 30/03, 1 1/04, 1 2/04.

Max: 2 17/05, 2 18/05, 3 21/05.

Sidste observationer: 1 10/06, 1 20/06, 1 9/07.

Ialt er noteret 17 rst. og 11 trk.

24 obsdage efterår.

Tidligste observationer: 1 28/07, 1 31/08, 2 2/09.

Max: 9 19/09, 5 25/09, 6 30/09.

Sidste observationer: 1 2/10, 2 6/10, 1 11/10.

Ialt er noteret 37 rst. og 20 trk.

Aftenfalk *Falco vespertinus*

2 obsdage efterår.

Alle observationer:

1 rst. 19/09, 1 trk. 23/09.

Efterårsfund er sjældne på Chr.ø.

Dværgfalk *Falco columbarius*

5 obsdage forår.

Alle observationer:

1 15/04, 2 6/05, 1 8/05, 1 13/05, 1 24/05.

Heraf 2 rst. og 4 trk.

24 obsdage efterår.

Tidligste observationer: 1 31/08, 2 3/09, 1 8/09.

Max: 11 25/09, 5 30/09, 6 1/1

Sidste observationer: 1 11/10, 1 12/10, 2 13/10.

Ialt er noteret 31 rst. og 29 trk.

Lærkefalk *Falco subbuteo*

5 obsdage forår.

Alle observationer:

1 28/04, 1 15/05, 1 17/05, 1 18/05, 1 4/06.

Heraf 2 rst. og 3 trk.

12 obsdage efterår.

Alle observationer:

2 13/08, 1 31/08, 1 7/09, 1 8/09, 1 11/09, 3 19/09, 3 20/09, 2 21/09, 2 22/09, 1 23/09, 2 25/09, 2 26/09.

Heraf 17 rst. og 4 trk.

Vandrefalk *Falco peregrinus*

7 obsdage forår.

Alle observationer:

1 25/04, 1 5/05, 1 7/05, 1 8/05, 1 9/05, 1 15/05, 1 17/05.

Heraf 1 rst. og 6 trk.

3 obsdage efterår.

Alle observationer:

2 26/09, 1 30/09, 1 2/10.

Alle rst. ialt 4.

Vandrikse *Rallus aquaticus*

1 obsdag efterår.

Alle observationer:
1 17/10.
Fundet død på Græsholmen.

Grønbenet Rørhøne *Gallinula chloropus*

1 obsdag forår.
Alle observationer:
1 rst. 18/04.

Blishøne *Fulica atra*

5 obsdage forår.
Alle observationer:
1 1/01, 1 12/01, 1 21/01, 1 25/01, 1 26/01.

Trane *Grus grus*

11 obsdage forår.
Alle observationer:
2 5/03, 2 26/03, 8 28/03, 3 6/04, 9 16/04, 5 19/04, 2 26/04, 6
4/05, 1 7/05, 4 21/05, 5 30/05.
Alle trk. Ialt 47.

8 obsdage efterår.
Alle observationer:
15 31/08, 30 6/09, 8 19/09, 57 22/09, 760 5/10, 110 6/10, 110
13/10, 1 17/10.
Alle trk. Ialt 1091.

Strandskade *Haematopus ostralegus*

41 obsdage forår.
Tidligste observationer: 1 12/03, 1 17/03, 1 24/03.
Max: 5 27/04, 36 16/05, 6 18/05.
Sidste observationer: 1 10/06, 1 11/06, 4 20/06.
Ialt er noteret 56 rst. og 45 trk.

2 obsdage efterår.
Alle observationer:
1 11/08, 1 23/08.

Klyde *Recurvirostra avosetta*

1 obsdag forår.
Alle observationer:
1 trk. 24/05.

Lille Præstekrave *Charadrius dubius*

3 obsdage forår.
Alle observationer:
1 9/05, 1 14/05, 1 17/06.
Alle trk. Ialt 3.

1 obsdag efterår.
Alle observationer:
1 trk. 3/08.

Stor Præstekrave *Charadrius hiaticula*

7 obsdage forår.
Alle observationer:

1 26/04, 2 9/05, 1 16/05, 1 17/05, 4 23/05, 1 26/05, 1 21/06.
Heraf 1 rst. og 10 trk.

12 obsdage efterår.

Alle observationer:

1 16/08, 1 17/08, 4 18/08, 2 23/08, 1 24/08, 1 25/08, 1 31/08, 1
2/09, 1 7/09, 1 20/09, 1 26/09, 1 12/10.

Heraf 9 rst. og 7 trk.

Hjejle *Pluvialis apricaria*

1 obsdag forår.

Alle observationer:

2 trk. 21/06.

21 obsdage efterår.

Tidligste observationer: 1 3/08, 1 16/08, 2 18/08.

Max: 9 19/08, 2 31/08, 6 22/09.

Sidste observationer: 1 16/10, 1 8/11, 1 9/11.

Ialt er noteret 4 rst. og 33 trk.

Strandhjejle *Pluvialis squatarola*

5 obsdage forår.

Alle observationer:

1 19/05, 2 23/05, 1 27/05, 1 30/05, 1 4/06.

Alle trk. Ialt 6.

14 obsdage efterår.

Alle observationer:

1 8/08, 2 15/08, 1 17/08, 3 18/08, 1 23/08, 1 24/08, 1 20/09, 2
25/09, 1 30/09, 7 5/10, 1 6/10, 1 13/10, 1 17/10, 1 24/10.

Heraf 6 rst. og 18 trk.

Vibe *Vanellus vanellus*

12 obsdage forår.

Alle observationer:

2 4/03, 4 5/03, 1 10/03, 1 27/03, 1 3/04, 1 9/04, 1 10/04, 6
23/04, 1 8/05, 1 24/05, 1 11/06, 1 14/06.

Heraf 13 rst. og 8 trk.

14 obsdage efterår.

Alle observationer:

4 1/08, 1 2/08, 1 10/08, 1 2/09, 2 16/09, 2 17/09, 2 18/09, 1
25/09, 1 26/09, 1 2/10, 1 5/11, 1 6/11, 1 8/11, 1 9/11.

Alle rst. Ialt 20.

Temmincks Ryle *Calidris temminckii*

1 obsdag forår.

Alle observationer:

1 trk. 15/05.

Sortgrå Ryle *Calidris maritima*

33 obsdage forår.

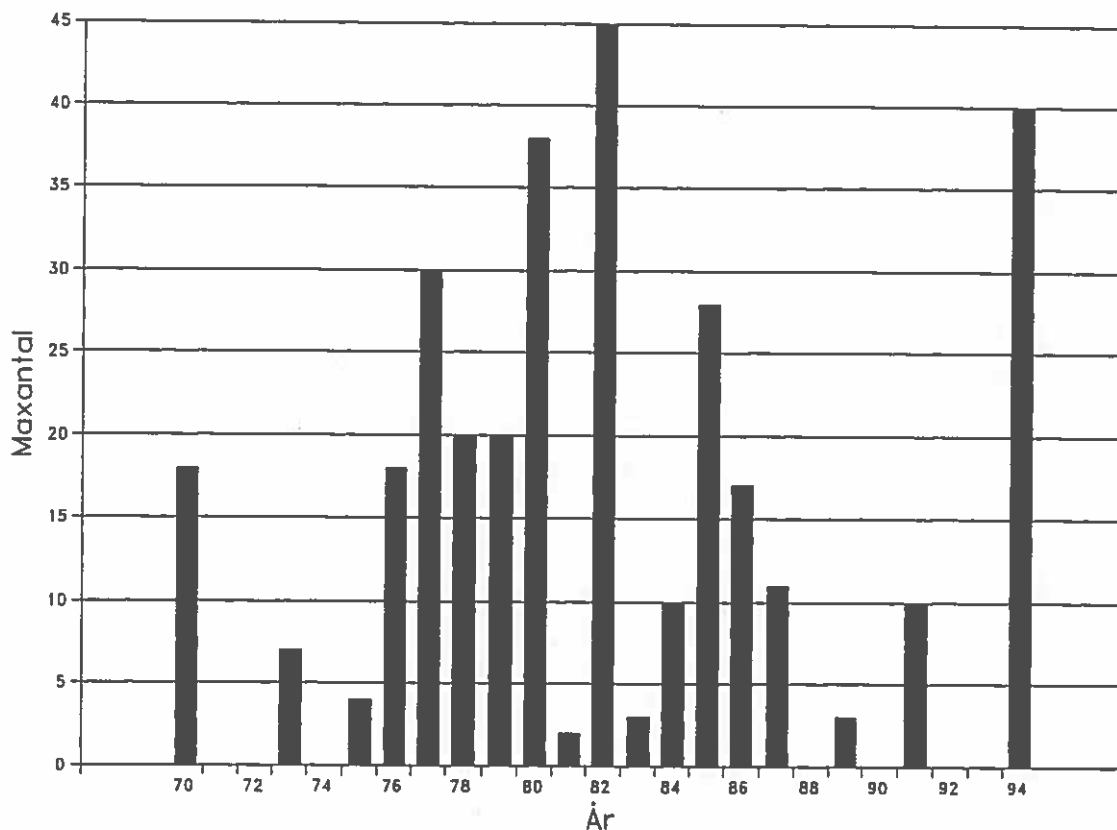
Tidligste observationer: 3 30/01, 3 31/01, 3 2/02.

Første dage med 5+ fugle: 7 3/02, 10 7/02, 7 11/02.

Max: 40 23/02, 26 25/02, 34 5/03.

Sidste observationer: 4 22/03, 17 24/03, 15 25/03.

Alle rst. Ialt 347. Mange gengangere !!



Figur 5: Max. antal rastende Sortgrå Ryler på Ertholmene i vintermånederne.

Alm. Ryle *Calidris alpina*

15 obsdage forår.

Tidligste observationer: 1 9/05, 4 15/05, 4 16/05

Max: 30 23/05, 6 7/07, 15 20/07.

Sidste observationer: 4 16/07, 3 19/07, 15 20/07.

Ialt er noteret 12 rst. og 64 trk.

37 obsdage efterår.

Tidligste observationer: 4 25/07, 3 27/07, 4 28/07.

Første dage med 5+ fugle: 15 29/07, 9 31/07.

Max: 21 23/08, 50 28/09, 101 5/10.

Sidste observationer: 7 9/10, 1 12/10, 1 13/10.

Ialt er noteret 59 rst. og 202 trk.

Brushane *Philomachus pugnax*

3 obsdage forår.

Alle observationer:

1 9/05, 14 23/05, 3 21/06.

Heraf 1 rst. og 17 trk.

3 obsdage efterår.

Alle observationer:

1 7/08, 10 8/08, 1 26/08.

Alle trk. Ialt 12.

Enkeltbekkasin *Lymnocyptes minimus*

3 obsdage forår.

Alle observationer:

1 17/04, 1 20/04, 1 28/04.

Alle rst. Ialt 3.

5 obsdage efterår.

Alle observationer:

1 20/09, 1 9/10, 1 16/10, 1 17/10, 1 6/11.

Alle rst. Ialt 5.

Dobbeltbekkasin *Gallinago gallinago*

21 obsdage forår.

Tidligste observationer: 1 23/03, 3 29/03, 1 31/03.

Max: 3 29/03, 4 15/04, 2 23/04.

Sidste observationer: 1 25/04, 1 29/04, 1 1/05.

Ialt er noteret 26 rst. og 6 trk.

40 obsdage efterår.

Tidligste observationer: 1 1/08, 1 5/08, 3 6/08.

Max: 9 2/09, 3 17/10, 3 8/11.

Sidste observationer: 1 7/11, 3 8/11, 1 9/11.

Ialt er noteret 56 rst. og 9 trk.

Tredækker *Gallinago media*

1 obsdage efterår.

Alle observationer:

1 rst. 2/09.

Skovsneppe *Scolopax rusticola*

13 obsdage forår.

Alle observationer:

1 8/02, 1 9/02, 1 10/02, 1 25/02, 1 7/03, 1 8/03, 1 18/03, 1 26/03, 1 27/03, 1 7/04, 1 8/04, 1 9/04, 1 11/04.

Alle rst. Ialt 13.

11 obsdage efterår.

Alle observationer:

1 3/08, 1 4/08, 1 26/09, 1 14/10, 2 16/10, 1 17/10, 2 19/10, 2 20/10, 1 3/11, 1 5/11, 3 8/11.

Alle rst. Ialt 16.

Lille Kobbersnepe *Limosa lapponica*

1 obsdag efterår.

Alle observationer:

1 13/09.

Småspove *Numenius phaeopus*

3 obsdage forår.

Alle observationer:

1 15/04, 1 16/05, 3 19/06.

Heraf 1 rst. og 4 trk.

6 obsdage efterår.

Alle observationer:

1 3/08, 6 8/08, 2 23/08, 2 2/09, 2 4/09, 1 7/09.

Alle trk. Ialt 77.

Storspove *Numenius arquata*

12 obsdage forår.

Alle observationer:

1 28/03, 1 7/04, 3 15/04, 59 19/04, 1 21/04, 161 22/04, 1 24/04,
1 30/04, 35 21/06, 11 23/06, 15 24/06, 8 25/06.

Heraf 3 rst. og 294 trk.

11 obsdage efterår.

Alle observationer:

3 28/07, 1 4/08, 2 8/08, 1 9/08, 2 10/08, 1 17/08, 1 23/08, 2
31/08, 4 7/09, 1 24/09, 1 26/09.

Heraf 5 rst. og 14 trk.

Sortklire *Tringa erythropus*

3 obsdage forår.

Alle observationer:

1 14/06, 1 21/06, 3 25/06.

Alle trk. Ialt 5.

10 obsdage efterår.

Alle observationer:

4 4/08, 1 5/08, 1 11/08, 3 16/08, 1 20/08, 6 30/08, 4 31/08, 2
2/09, 1 3/09, 1 19/09.

Heraf 18 rst. og 6 trk.

Rødben *Tringa totanus*

30 obsdage forår.

Tidligste observationer: 1 6/04, 1 16/04, 1 17/04.

Max: 2 16/05, 8 23/05, 2 24/05.

Sidste observationer: 1 1/06, 1 28/06, 1 20/07.

Ialt er noteret 13 rst. og 29 trk.

23 obsdage efterår.

Tidligste observationer: 1 4/08, 2 10/08, 1 11/08.

Max: 6 17/08, 5 5/09, 5 7/09.

Sidste observationer: 3 11/09, 1 12/09, 3 14/09.

Ialt er noteret 35 rst. og 13 trk.

Hvidklire *Tringa nebularia*

15 obsdage forår.

Tidligste observationer: 2 21/04, 1 23/04, 2 24/04.

Max: 2 27/04, 2 28/04, 2 7/05.

Sidste observationer: 1 8/06, 1 26/06, 1 20/07.

Ialt er noteret 2 rst. og 18 trk.

27 obsdage efterår.

Tidligste observationer: 1 1/08, 2 4/08, 1 5/08.

Max: 4 30/08, 4 7/09, 8 13/09.

Sidste observationer: 3 25/09.

Ialt er noteret 17 rst. og 39 trk.

Svaleklire *Tringa ochropus*

11 obsdage forår.

Alle observationer:

1 16/04, 1 17/04, 1 20/04, 1 25/04, 1 30/04, 1 17/05, 1 19/05, 2
7/06, 1 18/06, 1 21/06, 1 26/06.
Heraf 8 rst. og 4 trk.

24 obsdage efterår.

Tidligste observationer: 1 26/07, 1 30/07, 3 31/07.

Max: 5 4/08, 4 7/08, 3 31/08.

Sidste observationer: 3 31/08, 1 1/09, 1 2/09.

Ialt er noteret 41 rst. og 2 trk.

Tinksmed *Tringa glareola*

16 obsdage forår.

Tidligste observationer: 1 3/05, 1 5/05.

Max: 5 8/05, 4 17/05, 4 20/05.

Sidste observationer: 1 21/06, 2 26/06, 1 28/06.

Ialt er noteret 8 rst. og 22 trk.

35 obsdage efterår.

Tidligste observationer: 1 27/07, 1 28/07, 1 29/07.

Max: 6 13/08, 14 25/08, 12 31/08.

Sidste observationer: 1 8/09, 2 9/09, 1 22/09.

Ialt er noteret 53 rst. og 40 trk.

Mudderklire *Actitis hypoleucos*

19 obsdage forår.

Tidligste observationer: 1 25/04, 2 29/04, 2 3/05.

Max: 2 18/05, 2 27/05, 2 31/05.

Sidste observationer: 1 28/05, 2 31/05, 1 9/06.

Ialt er noteret 26 rst.

51 obsdage efterår.

Tidligste observationer: 2 28/07, 12 31/07, 4 1/08.

Max: 12 8/08, 25 12/08, 20 31/08.

Sidste dage med 5+ fugle: 5 11/09, 5 12/09, 5 13/09.

Sidste observationer: 1 21/09, 2 22/09, 1 26/09.

Ialt er noteret 226 rst. og 5 trk.

Stenvender *Arenaria interpres*

4 obsdage forår.

Alle observationer:

2 18/05, 1 21/05, 2 23/05, 2 26/05.

Alle trk. Ialt 7.

1 obsdag efterår.

Alle observationer:

1 rst. + 1 trk. 10/08.

Alm. Kjove *Stercorarius parasiticus*

2 obsdage forår.

Alle observationer:

1 trk. 19/04, 1 trk. 8/05.

Sorthovedet Måge *Larus melanocephalus*

1 obsdag forår.

Alle observationer:

1 ad. rst. 24/05.

Dværghmåge *Larus minutus*

3 obsdage efterår.

Alle observationer:

1 22/09, 2 20/10, 1 14/11.

Heraf 1 rst. og 3 trk.

Hættemåge *Larus ridibundus*

105 obsdage forår.

Tidligste observationer: 5 6/03, 8 7/03, 5 8/03.

Max: 100 30/03, 124 15/05, 90 16/05.

Sidste dage med 5+ fugle: 5 21/06, 8 12/07, 10 16/07.

Sidste observationer: 3 4/07, 11 12/07, 10 16/07.

Ialt er noteret 342 rst. og 1349 trk.

84 obsdage efterår.

Tidligste observationer: 3 28/07, 4 31/07, 5 1/08.

Første dage med 5+ fugle: 8 2/08, 9 3/08, 8 4/08.

Max: 36 18/08, 38 15/09, 55 25/09.

Sidste observationer: 10 10/11, 10 11/11, 12 19/11.

Ialt er noteret 381 rst. og 350 trk.

Stormmåge *Larus canus*

Set dagligt. Optælling er foretaget i forbindelse med ederfugletællingerne.

53 obsdage forår.

Tidligste observationer: 800 11/02, 600 12/02, 200 22/02.

Max: 800 11/02, 900 1/03, 755 19/04.

Sidste dage med 5+ fugle: 70 12/05, 28 15/05, 10 4/06.

Sidste observationer: 10 4/06, 2 9/06, 4 26/06.

43 obsdage efterår.

Tidligste observationer: 10 17/08, 20 19/08, 60 21/08.

Max: 300 11/10, 200 12/10, 250 17/10.

Sidste observationer: 35 5/11, 165 6/11, 25 10/11.

Ialt er noteret 1075 rst. og 2507 trk.

Sildemåge *Larus fuscus*

Optælling er foretaget i forbindelse med ederfugletællingerne.

26 obsdage forår.

Tidligste observationer: 1 30/03, 1 1/04, 3 2/04.

Max: 5 25/05, 4 4/06, 5 14/06.

Sidste observationer: 4 4/06, 3 9/06, 5 14/06.

28 obsdage efterår.

Tidligste observationer: 3 11/08, 1 19/08, 2 22/08.

Første dage med 5+ fugle: 5 24/08, 20 25/08, 80 26/08.

Max: 100 9/09, 100 10/09, 200 15/09.

Sidste dage med 5+ fugle: 80 22/09, 10 5/10, 30 10/10.

Sidste observationer: 1 16/10, 1 30/10, 1 9/11.

Ialt er noteret 969 rst. og 143 trk.

Sølvmåge *Larus argentatus*

Set dagligt. Ingen egentlige tællinger.

1 obsdag forår.

Alle observationer:

20000 11/02.

3 obsdage efterår.

Alle observationer:

1 31/10, 1 4/11, 1 5/11.

Samme fugl, med karakterer som Middelhavssølvmåge.

Gråmåge *Larus hyperboreus*

21 obsdage forår.

Tidligste observationer: 1 16/01, 1 22/01, 1 20/03.

Max: 2 5/05, 2 6/05.

Sidste observationer: 1 25/05, 1 26/05, 1 9/06.

Ialt er noteret 22 rst. og 1 trk. Formentlig drejede det sig kun om 3-5 forskellige individer.

Svartbag *Larus marinus*

Set dagligt. Optælling foretaget i forbindelse ederfugletællingerne.

23 obsdage forår.

Tidligste observationer: 60 9/03, 200 12/03, 250 14/03.

Max: 409 4/06, 415 9/06, 553 14/06.

Sidste observationer: 415 9/06, 553 14/06, 200 16/07.

2 obsdage efterår.

Alle observationer:

60 13/10, 100 25/11.

Ride *Rissa tridactyla*

1 obsdag forår.

Alle observationer:

1 rst. 30/01.

Rovterne *Sterna caspia*

2 obsdage forår.

Alle observationer:

1 trk. 31/03, 1 trk. 5/06.

Fuglen 31/3 er hidtil tidligste observation i Danmark.

Splitterne *Sterna sandvicensis*

5 obsdage forår.

Alle observationer:

1 16/05, 2 10/06, 1 3/07, 1 5/07, 1 13/07.

Heraf 1 rst. og 5 trk.

2 obsdage efterår.

Alle observationer:

2 28/07, 2 2/08.

Alle trk. Ialt 4.

Fjordterne *Sterna hirundo*

3 obsdage forår.

Alle observationer:

2 9/06, 1 12/06, 5 15/07.

Alle trk. Ialt 8.

2 obsdage efterår.

Alle observationer:

5 trk. 23/08, 1 fundet frisk død 7/11 !!.

Havterne *Sterna paradisaea*

7 obsdage forår.

Alle observationer:

1 20/05, 3 21/05, 2 27/05, 1 3/06, 1 4/06, 3 5/06, 2 9/06.

Heraf 1 rst. og 12 trk.

HF Terne *Sterna paradisaea/hirundo*

3 obsdage forår.

Alle observationer:

1 3/05, 1 16/05, 2 21/06.

Alle trk. Ialt 4.

2 obsdage efterår.

Alle observationer:

7 8/08, 1 9/08.

Alle trk. Ialt 8.

Lomvie *Uria aalge*

En vintertalling gav 3000 9/02.

Set dagligt hele forårssæsonen.

14 obsdage efterår.

Alle observationer:

1 28/07, 1 5/10, 1 10/10, 1 14/10, 8 17/10, 1 18/10, 2 19/10, 25
20/10, 4 29/10, 1 30/10, 7 1/11, 10 2/11, 75 4/11, 75 25/11.

Heraf 181 rst. og 31 trk.

Alk *Alca torda*

Et par vintertallinger gav 12 8/02, 50 9/02.

Set dagligt i hele forårssæsonen.

15 obsdage efterår.

Tidligste observationer: 55 28/07, 15 29/07, 19 30/07.

Max: 55 28/07, 19 30/07, 30 4/11.

Sidste observationer: 3 20/10, 1 1/11, 30 4/11.

Ialt er noteret 130 rst. og 10 trk.

Alk/Lomvie *Alca torda/Uria aalge*

21 obsdage efterår.

Tidligste observationer: 1 4/10, 3 5/10, 8 7/10.

Max: 100 1/11, 80 5/11, 100 16/11.

Sidste observationer: 8 10/11, 5 11/11, 100 16/11.

Ialt er noteret 397 rst. og 37 trk.

Tejst *Cepphus grylle*

8 obsdage forår.

Alle observationer:

2 31/01, 1 2/02, 1 24/02, 1 25/02, 1 9/03, 1 10/03, 1 3/04, 1
4/05. Alle rst. Ialt 9.

15 obsdage efterår.

Tidligste observationer: 2 5/10, 1 6/10, 2 11/10.

Max: 2 18/10, 2 4/11, 3 10/11.

Sidste observationer: 1 11/11, 1 25/11, 1 30/11.

Ialt er noteret 11 rst. og 10 trk.

Pølsevognsgrib *Columba hotdoggi*

8 obsdage forår.

Alle observationer:

3 17/05, 3 18/05, 1 19/05, 3 20/05, 3 24/05, 2 25/05, 2 26/05, 2 28/05.

Huldue *Columba oenas*

23 obsdage forår.

Tidligste observationer: 2 4/03, 2 5/03, 1 6/03.

Max: 3 12/03, 4 27/03, 2 28/04.

Sidste observationer: 1 24/04, 1 25/04, 2 28/04.

Ialt er noteret 28 rst. og 4 trk.

13 obsdage efterår.

Alle observationer:

10 22/09, 32 25/09, 3 26/09, 10 30/09, 3 5/10, 18 6/10, 1 7/10, 40 11/10, 1 13/10, 16 19/10, 3 25/10, 8 29/10, 1 30/10.

Heraf 15 rst. og 131 trk.

Ringdue *Columba palumbus*

105 obsdage forår.

Tidligste observationer: 1 7/01, 1 10/02, 5 4/03.

Første dage med 5+ fugle: 5 4/03, 8 5/03, 5 6/03.

Max: 75 11/03, 175 12/03, 55 4/04.

Sidste dage med 5+ fugle: 7 4/06, 8 5/06, 5 14/06.

Sidste observationer: 5 14/06, 1 21/06, 2 12/07.

Ialt er noteret 791 rst. og 194 trk.

49 obsdage efterår.

Tidligste observationer: 1 7/09, 1 15/09, 1 19/09.

Max: 251 6/10, 10 13/10, 14 19/10.

Sidste observationer: 1 9/11, 1 10/11, 1 11/11.

Ialt er noteret 104 rst. og 267 trk.

Tyrkerdue *Streptopelia decaocto*

24 obsdage forår.

Tidligste observationer: 1 4/04, 1 5/04, 1 13/04.

Max: 2 24/05, 2 3/06, 2 10/06.

Sidste observationer: 1 13/06, 1 14/06, 1 19/06.

Alle rst. Ialt 29.

8 obsdage efterår.

Alle observationer:

1 rst. 31/08-7/09.

Turteldue *Streptopelia turtur*

11 obsdage forår.

Alle observationer:

1 19/05, 1 20/05, 1 21/05, 1 22/05, 1 23/05, 1 24/05, 1 25/05, 1 3/06, 1 10/06, 1 11/06, 1 27/06.

Alle rst. Ialt 11.

Gøg *Cuculus canorus*

10 obsdage forår.

Alle observationer:

1 14/05, 1 15/05, 1 16/05, 1 19/05, 2 20/05, 1 24/05, 1 25/05, 1 31/05, 1 1/06, 1 7/06.
Alle rst. Ialt 11.

9 obsdage efterår.

Alle observationer:

1 28/07, 1 1/08, 1 3/08, 2 20/08, 1 23/08, 1 2/09, 1 3/09, 2 9/09, 1 12/09.

Alle rst. Ialt 11.

Skovhornugle *Asio otus*

15 obsdage forår.

Tidligste observationer: 1 10/03, 1 27/03, 1 7/04.

Max: Ingen dage med mere end 1 fugl.

Sidste observationer: 1 21/05, 1 2/06, 1 4/06.

Alle rst. Ialt 15.

9 obsdage efterår.

Alle observationer:

1 11/10, 4 16/10, 1 17/10, 1 20/10, 2 26/10, 1 29/10, 1 3/11, 4 9/11, 1 10/11.

Alle rst. Ialt 16.

Mosehornugle *Asio flammeus*

2 obsdage forår.

Alle observationer:

1 rst. 18/04, 1 rst. 19/04.

8 obsdage efterår.

Alle observationer:

1 17/09, 1 18/09, 1 21/09, 1 30/09, 1 8/10, 2 16/10, 1 18/10, 2 20/10.

Alle rst. Ialt 8.

Skov/Mosehornugle *Asio otus/flammeus*

3 obsdage efterår.

Alle observationer:

1 6/10, 1 20/10, 1 4/11.

Heraf 1 rst. og 2 trk.

Natravn *Caprimulgus europæus*

7 obsdage forår.

Alle observationer:

1 16/05, 1 24/05, 1 26/05, 1 27/05, 1 2/06, 2 3/06, 1 7/06.

Alle rst. Ialt 8.

5 obsdage efterår.

Alle observationer:

1 2/09, 1 3/09, 1 7/09, 1 13/09, 1 19/09.

5 fugle er mange for et efterår. Det kan dog ikke udelukkes at der er flere gengangere i observationerne.

Mursejler *Apus apus*

48 obsdage forår.

Tidligste observationer: 5 9/05, 2 11/05, 5 13/05.

Max: 2300 17/05, 530 18/05, 200 19/05.

Sidste observationer: 3 7/07, 50 16/07, 6 18/07.
Ialt er noteret 593 rst. og 4278 trk.

43 obsdage efterår.

Tidligste observationer: 15 1/08, 20 2/08, 20 3/08.
Max: 60 4/08, 80 5/08, 80 18/09.
Sidste observationer: 20 17/09, 80 18/09, 10 19/09.
Ialt er noteret 239 rst. og 366 trk.

Vendehals *Jynx torquilla*

7 obsdage forår.

Alle observationer:
1 26/04, 2 28/04, 1 3/05, 1 13/05, 2 14/05, 2 15/05, 1 16/05.
Alle rst. Ialt 10.

10 obsdage efterår.

Alle observationer:
2 19/08, 1 20/08, 1 24/08, 1 2/09, 6 3/09, 1 4/09, 3 5/09, 1
6/09, 2 8/09, 1 12/09.
Alle rst. Ialt 19.

Stor Flagspætte *Dendrocopos major*

4 obsdage forår.

Alle observationer:
1 23/04, 1 24/04, 1 25/04, 1 27/04.
Alle rst. Ialt 4.

97 obsdage efterår.

Tidligste observationer: 1 15/07, 1 2/08, 3 3/08.
Max: 3 17/10, 4 18/10, 3 20/10.
Sidste observationer: 1 10/11, 1 11/11, 1 19/11.
Alle rst. Ialt 176.

Mange Store Flagspætter allerede fra juli. 23 fugle blev ringmærket, hvilket er det bedste siden 1990, hvor 29 fugle blev ringmærket.

Lille Flagspætte *Dendrocopos minor*

1 obsdag forår.

Alle observationer:
1 20/04. Kun 4. observation på Chr.ø. og første siden 1975.

Korttået Lærke *Calandrella brachydactyla*

1 obsdag forår.

Alle observationer:
1 rst. 24/05. 7. observation på Chr.ø. Første siden 1984.

Hedelærke *Lullula arborea*

26 obsdage forår.

Tidligste observationer: 1 11/03, 1 13/03, 3 15/03.
Max: 4 27/03, 3 31/03, 3 2/04.
Sidste observationer: 2 6/04, 1 7/04, 1 8/04.
Ialt er noteret 48 rst. og 5 trk.

7 obsdage efterår.

Alle observationer:
1 25/09, 1 26/09, 5 5/10, 5 6/10, 1 7/10, 1 9/10, 1 16/10.

Heraf 14 rst. og 1 trk.

Sanglærke *Alauda arvensis*

130 obsdage forår.

Tidligste observationer: 1 8/01, 1 13/01, 2 15/01.
Første dage med 5+ fugle: 6 3/02, 5 7/02, 5 8/02.
Max: 45 5/03, 180 27/03, 95 30/03.
Sidste dage med 5+ fugle: 10 20/05, 5 21/05, 5 22/05.
Sidste observationer: 1 10/06, 1 14/06, 1 21/06.
Ialt er noteret 1060 rst. og 294 trk.

67 obsdage efterår.

Tidligste observationer: 3 2/09, 2 3/09, 1 4/09.
Første dage med 5+ fugle: 5 9/09, 5 10/09, 10 15/09.
Max: 185 8/10, 280 9/10, 165 10/10.
Sidste dage med 5+ fugle: 8 9/11, 8 10/11, 5 11/11.
Sidste observationer: 5 11/11, 3 19/11, 1 30/11.
Ialt er noteret 679 rst. og 1441 trk.

Bjerglærke *Eremophila alpestris*

1 obsdag efterår.

Alle observationer:

1 rst. 19/10.

Digesvale *Riparia riparia*

34 obsdage forår.

Tidligste observationer: 1 29/04, 1 5/05, 1 8/05.
Max: 38 17/05, 35 18/05, 25 23/05.
Sidste dage med 5+ fugle: 8 5/06, 5 6/06, 5 7/06.
Sidste observationer: 2 14/06, 2 19/06, 1 20/06.
Ialt er noteret 170 rst. og 74 trk.

30 obsdage efterår.

Tidligste observationer: 5 8/08, 2 9/08, 3 13/08.
Første dage med 5+ fugle: 5 8/08, 5 17/08, 5 18/08.
Max: 170 7/09, 25 9/09, 45 13/09.
Sidste dage med 5+ fugle: 5 15/09, 5 20/09, 10 22/09.
Sidste observationer: 1 24/09, 1 25/09, 1 8/10.
Ialt er noteret 128 rst. og 276 trk.

Landsvale *Hirundo rustica*

24 obsdage forår.

Tidligste observationer: 1 15/04.
Første dage med 5+ fugle: 5 23/04, 5 27/04, 10 28/04.
Max: 100 17/05, 80 18/05, 40 19/05.
Sidste observationer: 10 26/05. Herefter kun lokale.
Ialt er noteret 324 rst. og 82 trk.

43 obsdage efterår.

Tidligste observationer: 25 23/08, 25 24/08, 20 25/08.
Max: 500 2/09, 950 7/09, 300 13/09.
Sidste dage med 5+ fugle: 110 8/10, 70 9/10, 5 10/10.
Sidste observationer: 5 10/10, 3 12/10, 1 13/10.
Ialt er noteret 1569 rst. og 3094 trk.

Bysvale *Delichon urbica*

21 obsdage forår.

Tidligste observationer: 1 22/04, 2 24/04, 2 25/04.

Første dage med 5+ fugle: 40 2/05, 7 5/05, 10 7/05.

Max: 90 18/05, 100 21/05, 50 4/06.

Sidste observationer: Efter 4/6 kun noteret som lokale.

Ialt er noteret 175 rst. og 237 trk.

34 obsdage efterår.

Tidligste observationer: 10 10/08, 25 17/08, 40 24/08.

Max: 250 2/09, 650 7/09, 225 13/09.

Sidste dage med 5+ fugle: 10 21/09, 10 25/09, 5 6/10.

Sidste observationer: 1 24/09, 10 25/09, 5 6/10.

Ialt er noteret 889 rst. og 1365 trk.

Storpiber *Anthus richardi*

2 obsdage efterår.

Alle observationer:

1 rst. 25/09, 1 rst. 26/09.

Markpiber *Anthus campestris*

2 obsdage efterår.

Alle observationer:

1 lk rst. 22/08, 1 lk rst. 9/09.

Skovpiber *Anthus trivialis*

54 obsdage forår.

Tidligste observationer: 1 14/04, 1 16/04, 1 17/04.

Første dage med 5+ fugle: 5 20/04, 10 21/04, 20 22/04.

Max: 110 29/04, 110 17/05, 80 19/05.

Sidste dage med 5+ fugle: 25 2/06, 5 3/06, 5 4/06.

Sidste observationer: 3 9/06, 1 10/06, 1 12/07.

Ialt er noteret 848 rst. og 379 trk.

55 obsdage efterår.

Tidligste observationer: 2 4/08, 2 9/08.

Første dage med 5+ fugle: 10 13/08, 10 15/08, 8 16/08.

Max: 115 28/08, 100 31/08, 650 7/09.

Sidste dage med 5+ fugle: 5 29/09, 10 30/09, 5 5/10.

Sidste observationer: 2 6/10, 1 9/10, 2 13/10.

Ialt er noteret 1131 rst. og 700 trk.

Engpiber *Anthus pratensis*

98 obsdage forår.

Tidligste observationer: 1 21/01, 1 25/01, 1 3/02.

Første dage med 5+ fugle: 5 11/03, 5 12/03, 5 13/03.

Max: 225 16/04, 100 25/04, 110 28/04.

Sidste dage med 5+ fugle: 5 18/05, 5 19/05, 5 20/05.

Sidste observationer: 1 7/06, 1 8/06, 2 10/06.

Ialt er noteret 2011 rst. og 95 trk.

60 obsdage efterår.

Tidligste observationer: 1 12/09, 1 14/09, 2 17/09.

Første dage med 5+ fugle: 20 18/09, 25 19/09, 25 20/09.

Max: 200 23/09, 225 5/10, 225 11/10.

Sidste dage med 5+ fugle: 5 8/11, 10 9/11, 5 10/11.
Sidste observationer: 3 11/11, 2 19/11, 1 30/11.
Ialt er noteret 1503 rst. og 714 trk.

Rødstrubet Piber *Anthus cervinus*

6 obsdage forår.

Alle observationer:

1 8/05, 2 17/05, 2 18/05, 2 22/05, 2 23/05, 2 25/05.

Heraf 7 rst. og 4 trk.

20 obsdage efterår.

Tidligste observationer: 1 31/08, 1 2/09, 2 3/09.

Max: 6 23/09, 4 25/09, 3 26/09.

Sidste observationer: 1 28/09, 1 9/10.

Ialt er noteret 21 rst. og 14 trk.

Skarpiber *Anthus littoralis*

19 obsdage forår.

Tidligste observationer: 1 10/03, 1 14/03, 1 15/03.

Max: 3 27/03.

Sidste observationer: 1 11/05, 1 17/05, 1 25/05.

Ialt er noteret 19 rst. og 2 trk.

32 obsdage efterår.

Tidligste observationer: 1 26/08, 1 7/09, 1 12/09.

Max: 8 19/09, 4 30/09, 3 6/10.

Sidste observationer: 1 26/10, 1 29/10, 1 3/11.

Ialt er noteret 45 rst. og 8 trk.

Gul Vipstjert *Motacilla flava*

48 obsdage forår.

Tidligste observationer: 1 8/04, 1 23/04, 1 25/04.

Første dage med 5+ fugle: 5 28/04, 5 4/05, 10 8/05.

Max: 500 17/05, 140 18/05, 180 19/05.

Sidste dage med 5+ fugle: 8 5/06, 5 6/06, 5 7/06.

Sidste observationer: 2 12/06, 1 15/06, 1 20/06.

Ialt er noteret 890 rst. og 550 trk.

46 obsdage efterår.

Tidligste observationer: 1 11/08, 2 12/08, 1 13/08.

Første dage med 5+ fugle: 8 16/08, 15 17/08, 8 20/08.

Max: 330 31/08, 100 2/09, 370 7/09.

Sidste dage med 5+ fugle: 8 22/09, 5 23/09, 5 25/09.

Sidste observationer: 2 26/09, 1 30/09, 1 26/10.

Ialt er noteret 997 rst. og 669 trk.

Bjergvipstjert *Motacilla cinerea*

4 obsdage forår.

Alle observationer:

1 8/03, 1 22/03, 1 30/03, 1 21/05.

Heraf 2 rst. og 2 trk.

3 obsdage efterår.

Alle observationer:

1 21/09, 1 22/09, 1 24/09.

Heraf 2 rst. og 1 trk.

7 obs. på et år er mange for Chr.ø.

Hvid Vipstjert *Motacilla alba*

30 obsdage forår.

Tidligste observationer: 1 21/03, 3 22/03, 1 25/03.

Første dage med 5+ fugle: 7 30/03, 8 31/03, 13 1/04.

Max: 40 10/04, 35 12/04, 35 15/04.

Sidste observationer: 11 19/04, 10 20/04, herefter kun
noteret som lokale fugle.

Ialt er noteret 166 rst. og 223 trk.

61 obsdage efterår.

Tidligste observationer: 5 24/08, 40 31/08, 50 1/09.

Max: 570 7/09, 225 21/09, 280 22/09.

Sidste dage med 5+ fugle: 15 13/10, 5 14/10, 15 16/10.

Sidste observationer: 1 4/11, 1 6/11, 1 19/11.

Ialt er noteret 2171 rst. og 987 trk.

Silkehale *Bombycilla garrulus*

11 obsdage efterår.

Alle observationer:

1 20/10, 31 3/11, 1 4/11, 1 10/11, 1 11/11, 8 15/11, 1 17/11, 4
19/11, 6 23/11, 6 24/11, 1 29/11.

Alle rst. Ialt 61.

Vandstær *Cinclus cinclus*

2 obsdage efterår.

Alle observationer:

1 rst. 5/11-6/11. Kun 5. fund på Chr.ø.

På grund af forvirrende oplysninger i tidligere rapporter nævnes
her alle tidligere fund. 1 13-15/11 1973, 1 24/11 1984, 1 24/3
1986, 1 21-30/10 1991.

Gærdesmutte *Troglodytes troglodytes*

98 obsdage forår.

Tidligste observationer: 2 2/01, 3 5/01, 2 11/01.

Første dage med 5+ fugle: 5 7/03, 5 8/03, 5 9/03.

Max: 90 23/04, 80 24/04, 90 2/05.

Sidste dage med 5+ fugle: 5 15/05, 8 16/05, 5 19/05.

Sidste observationer: 1 8/06, 1 11/06, 1 14/06.

Ialt er noteret 2087 rst.

59 obsdage efterår.

Tidligste observationer: 1 15/09, 2 16/09, 1 17/09.

Første dage med 5+ fugle: 8 19/09, 5 22/09, 12 23/09.

Max: 130 15/10, 350 16/10, 200 17/10.

Sidste observationer: 15 10/11, 15 11/11, 20 19/11.

Ialt er noteret 2826 rst.

Jernspurv *Prunella modularis*

96 obsdage forår.

Tidligste observationer: 2 5/01, 1 7/01, 2 11/01.

Første dage med 5+ fugle: 10 10/03, 20 11/03, 10 12/03.

Max: 95 10/04, 125 15/04, 200 16/04.

Sidste dage med 5+ fugle: 5 12/05, 5 13/05, 5 14/05.

Sidste observationer: 1 3/06, 1 5/06, 1 6/06.

Ialt er noteret 1927 rst. og 84 trk.

68 obsdage efterår.

Tidligste observationer: 60 6/09, 220 7/09, 25 8/09.
Max: 300 19/09, 525 23/09, 350 30/09.
Sidste dage med 5+ fugle: 10 9/11, 8 10/11, 10 11/11.
Sidste observationer: 2 19/11.
Ialt er noteret 2846 rst. og 1360 trk.

Rødhals *Erithacus rubecula*

113 obsdage forår.

Tidligste observationer: 1 13/01, 1 15/01, 1 31/01.
Første dage med 5+ fugle: 5 10/03, 8 11/03, 8 12/03.
Max: 1000 16/04, 550 23/04, 700 26/04.
Sidste dage med 5+ fugle: 8 27/05, 5 29/05, 12 2/06.
Sidste observationer: 1 9/06, 1 11/06, 2 13/06.
Alle rst. Ialt 8027.

102 obsdage efterår.

Tidligste observationer: 1 31/07, 1 2/08, 1 3/08.
Første dage med 5+ fugle: 8 24/08, 30 25/08, 30 26/08.
Max: 1800 18/09, 7000 19/09, 1500 31/10.
Sidste observationer: 25 10/11, 25 11/11, 20 19/11.
Alle rst. Ialt 23833.

Nattergal *Luscinia luscinia*

30 obsdage forår.

Tidligste observationer: 1 30/04, 1 8/05, 1 10/05.
Første dage med 5+ fugle: 5 11/05, 5 12/05, 12 16/05.
Max: 30 19/05, 30 20/05, 30 24/05.
Sidste dage med 5+ fugle: 12 27/05, 10 28/05, 5 2/06.
Sidste observationer: 1 9/06, 1 13/06, 1 14/06.
Alle rst. Ialt 246.

11 obsdage efterår.

Alle observationer:
1 2/08, 1 4/08, 2 5/08, 2 17/08, 1 19/08, 1 24/08, 2 31/08, 1
4/09, 2 6/09, 1 7/09, 1 20/09.
Alle rst. Ialt 15.

Sydlig Nattergal *Luscinia megarhynchos*

1 obsdag efterår.

Alle observationer:
1 ringm. 26/09. Kun 3. efterårsfund i Danmark og det hidtil
seneste.

Blåhals *Luscinia svecica svecica*

19 obsdage forår.

Tidligste observationer: 1 6/05, 2 8/05, 2 10/05.
Max: 15 16/05, 10 20/05, 20 21/05.
Sidste observationer: 1 27/05, 1 4/06, 1 17/06.
Alle rst. Ialt 97.

6 obsdage efterår.

Alle observationer:
1 6/09, 1 18/09, 3 19/09, 2 20/09, 1 22/09, 1 26/09.
Alle rst. Ialt 9.

Husrødstjert *Phoenicurus ochruros*

51 obsdage forår.

Tidligste observationer: 1 19/03, 1 22/03, 1 23/03.

Max: 5 28/03, 8 31/03, 12 10/04

Sidste observationer: 1 6/06, 1 7/06, 1 9/07.

Alle rst. Ialt 111.

18 obsdage efterår.

Tidligste observationer: 2 9/08, 1 10/08, 1 17/08

Max: 5 15/10, 3 16/10, 2 29/10.

Sidste observationer: 2 29/10, 1 5/11, 1 6/11.

Alle rst. Ialt 29.

Rødstjert *Phoenicurus phoenicurus*

50 obsdage forår.

Tidligste observationer: 1 9/04, 1 10/04, 1 24/04.

Første dage med 5+ fugle: 35 26/04, 8 27/04, 50 28/04.

Max: 200 16/05, 250 17/05, 200 18/05.

Sidste dage med 5+ fugle: 5 1/06, 15 2/06, 5 4/06.

Sidste observationer: 1 20/06, 1 21/06, 1 27/06.

Alle rst. Ialt 2099.

51 obsdage efterår.

Tidligste observationer: 2 11/08, 2 13/08, 2 17/08.

Første dage med 5+ fugle: 15 24/08, 45 25/08, 40 26/08.

Max: 200 6/09, 300 7/09, 300 19/09.

Sidste dage med 5+ fugle: 15 25/09, 35 26/09, 6 27/09.

Sidste observationer: 1 10/10, 2 11/10, 2 16/10.

Alle rst. Ialt 2438.

Bynkefugl *Saxicola rubetra*

36 obsdage forår.

Tidligste observationer: 1 27/04, 1 29/04, 2 30/04.

Første dage med 5+ fugle: 8 9/05, 5 11/05, 5 12/05.

Max: 80 16/05, 80 17/05, 80 18/05.

Sidste dage med 5+ fugle: 6 26/05, 15 27/05, 10 28/05.

Sidste observationer: 1 9/06, 1 20/06, 1 26/06.

Alle rst. Ialt 607.

40 obsdage efterår.

Tidligste observationer: 1 1/08, 1 4/08, 1 6/08.

Første dage med 5+ fugle: 5 16/08, 10 17/08, 10 18/08.

Max: 45 26/08, 140 2/09, 70 7/09.

Sidste dage med 5+ fugle: 12 12/09, 12 13/09, 10 19/09.

Sidste observationer: 1 20/09, 1 23/09, 1 16/10.

Alle rst. Ialt 609.

Sibirisk Sortstrubet Bynkefugl *Saxicola torquata maura*

1 obsdag efterår.

Alle observationer:

1 ♂ rst. 26/09.

Stenpikker *Oenanthe oenanthe*

25 obsdage forår.

Tidligste observationer: 1 20/04, 1 24/04, 1 4/05.

Første dage med 5+ fugle: 10 11/05, 12 16/05, 25 17/05.

Max: 35 18/05, 35 19/05, 25 21/05.
Sidste dage med 5+ fugle: 15 24/05, 5 25/05, 5 27/05.
Sidste observationer: 1 29/05, 1 2/06, 2 4/06.
Alle rst. Ialt 233.

42 obsdage efterår.

Tidligste observationer: 1 4/08, 3 8/08, 2 9/08.

Første dage med 5+ fugle: 5 18/08.

Max: 25 24/08, 30 2/09, 18 19/09.

Sidste dage med 5+ fugle: 5 22/09, 10 24/09, 8 26/09.

Sidste observationer: 8 26/09, 1 27/09, 1 2/10.

Alle rst. Ialt 233.

Ringdrossel *Turdus torquatus*

5 obsdage forår.

Alle observationer:

2 28/04, 2 29/04, 2 30/04, 1 1/05, 1 24/05.

Alle rst. Ialt 8.

8 obsdage efterår.

Alle observationer:

1 18/09, 2 1/10, 1 2/10, 1 4/10, 1 5/10, 1 6/10, 1 7/10, 3 13/10.

Alle rst. Ialt 11.

Solsort *Turdus merula*

77 obsdage forår.

Tidligste observationer: 15 1/01, 17 2/01, 18 3/01.

Max: 65 7/03, 100 12/03, 150 28/03.

Sidste dage med 5+ fugle: 5 17/05, 5 21/05, 5 3/06.

Sidste observationer: 3 26/05, 5 3/06, 1 9/06.

Alle rst. Ialt 1803.

39 obsdage efterår.

Tidligste observationer: 5 30/09, 5 5/10, 10 6/10.

Max: 150 19/10, 150 31/10, 150 3/11.

Sidste observationer: 10 10/11, 10 11/11, 15 19/11.

Alle rst. Ialt 1560.

Sjagger *Turdus pilaris*

92 obsdage forår.

Tidligste observationer: 4 2/01, 13 3/01, 7 5/01.

Max: 40 12/01, 200 24/02, 35 15/04.

Sidste dage med 5+ fugle: 6 28/04, 10 29/04, 5 30/04.

Sidste observationer: 1 27/05, 1 4/06, 1 12/07.

Alle rst. Ialt 737.

82 obsdage efterår.

Tidligste observationer: 2 31/07, 1 1/08, 1 2/08.

Første dage med 5+ fugle: 5 3/08, 31 18/08, 10 19/08.

Max: 160 13/10, 120 16/10, 250 31/10.

Sidste dage med 5+ fugle: 50 9/11, 5 10/11, 5 11/11.

Sidste observationer: 1 19/11, 1 23/11.

Alle rst. Ialt 1131.

Sangdrossel *Turdus philomelos*

97 obsdage forår.

Tidligste observationer: 1 7/01, 1 3/03, 1 9/03.
Første dage med 5+ fugle: 5 11/03, 5 12/03, 5 21/03.
Max: 250 23/04, 250 24/04, 200 28/04.
Sidste dage med 5+ fugle: 5 4/06, 5 5/06, 5 7/06.
Sidste observationer: 1 11/06, 1 21/06, 1 23/06.
Ialt er noteret 3099 rst. og 85 trk.

83 obsdage efterår.

Tidligste observationer: 1 1/08, 1 2/08, 1 3/08.
Første dage med 5+ fugle: 5 25/08, 10 26/08, 40 1/09.
Max: 800 19/09, 700 22/09, 1500 26/09.
Sidste dage med 5+ fugle: 15 7/11, 12 8/11, 5 9/11.
Sidste observationer: 2 10/11, 2 11/11.
Ialt er noteret 7222 rst. og 2210 trk.

Vindrossel *Turdus iliacus*

69 obsdage forår.

Tidligste observationer: 1 1/01, 1 29/01, 1 31/01.
Første dage med 5+ fugle: 5 9/03, 7 10/03, 10 11/03.
Max: 100 31/03, 200 9/04, 150 10/04.
Sidste dage med 5+ fugle: 15 29/04, 30 30/04, 5 1/05.
Sidste observationer: 1 2/06, 1 10/06, 1 13/06.
Ialt er noteret 1329 rst. og 300 trk.

52 obsdage efterår.

Tidligste observationer: 1 20/09, 3 21/09, 40 22/09.
Første dage med 5+ fugle: 40 22/09, 15 23/09, 15 25/09.
Max: 700 16/10, 400 31/10, 400 3/11.
Sidste dage med 5+ fugle: 15 10/11, 10 11/11, 12 19/11.
Sidste observationer: 1 24/11.
Ialt er noteret 2012 rst. og 985 rst.

Misteldrossel *Turdus viscivorus*

37 obsdage forår.

Tidligste observationer: 1 16/02, 1 17/02, 1 6/03.
Max: 3 12/03, 5 9/04, 3 12/05.
Sidste observationer: 1 1/05, 1 3/05, 3 12/05.
Alle rst. Ialt 51.

28 obsdage efterår.

Tidligste observationer: 1 22/09, 1 24/09, 1 25/09.
Første dage med 5+ fugle: 5 26/09, 12 10/10.
Max: 20 11/10, 53 13/10, 15 16/10.
Sidste observationer: 4 30/10, 6 31/10, 3 3/11.
Ialt er noteret 124 rst. og 41 trk.

Græshoppesanger *Locustella naevia*

15 obsdage forår.

Tidligste observationer: 1 29/04, 1 7/05, 1 8/05.
Max: 15 16/05 !!, 8 21/05, 5 23/05.
Sidste observationer: 1 24/05, 2 27/05.
Alle rst. Ialt 54.

Et rigtigt godt forår for arten på Chr.ø.

13 obsdage efterår.

Alle observationer:

1 8/08, 1 11/08, 3 13/08, 1 16/08, 1 17/08, 12 18/08, 2 19/08, 1 24/08, 1 28/08, 2 3/09, 2 4/09, 2 18/09, 3 19/09.
Alle rst. Ialt 32.

Sivsanger *Acrocephalus sohoenobaenus*

15 obsdage forår.

Tidligste observationer: 5 16/05, 10 17/05, 8 18/05.

Max: 10 17/05, 8 18/05, 8 23/05.

Sidste observationer: 1 4/06, 1 9/06, 1 10/06.

Alle rst. Ialt 63.

21 obsdage efterår.

Tidligste observationer: 1 12/08, 8 18/08, 1 22/08.

Første dage med 5+ fugle: 8 18/08, 15 24/08.

Max: 25 25/08, 40 2/09, 25 3/09.

Sidste dage med 5+ fugle: 15 6/09, 10 7/09, 15 19/09.

Sidste observationer: 1 21/09, 2 22/09, 2 26/09.

Alle rst. Ialt 195. For første gang længe et godt efterår for arten på Chr.ø.

Buskrørsanger *Acrocephalus dumetorum*

1 obsdag forår.

Alle observationer:

1 ringm. 11/06. Det 10. fund på Chr.ø.

Kærsanger *Acrocephalus palustris*

25 obsdage forår.

Tidligste observationer: 1 16/05, 10 18/05, 3 19/05.

Første dage med 5+ fugle: 10 18/05, 5 23/05.

Max: 20 24/05, 60 2/06, 12 3/06.

Sidste dage med 5+ fugle: 8 7/06, 6 9/06, 5 10/06.

Sidste observationer: 2 11/06, 1 12/06, 2 13/06.

Alle rst. Ialt 210.

9 obsdage efterår.

Alle observationer:

1 4/08, 1 16/08, 2 17/08, 3 18/08, 1 19/08, 1 23/08, 1 26/08, 1 31/08, 1 2/09.

Alle rst. Ialt 12.

Rørsanger *Acrocephalus scirpaceus*

42 obsdage forår.

Tidligste observationer: 1 14/05, 4 15/05, 8 16/05.

Første dage med 5+ fugle: 8 16/05, 25 17/05, 25 18/05.

Max: 40 19/05, 200 2/06, 35 4/06.

Sidste dage med 5+ fugle: 5 11/06, 5 12/06, 10 14/06.

Sidste observationer: 1 26/06, 1 27/06, 2 28/06.

Alle rst. Ialt 661.

36 obsdage efterår.

Tidligste observationer: 1 7/08, 2 10/08, 1 13/08.

Første dage med 5+ fugle: 10 18/08, 8 19/08, 20 24/08.

Max: 30 2/09, 60 3/09, 30 7/09.

Sidste dage med 5+ fugle: 5 19/09, 5 2/10.

Sidste observationer: 1 30/09, 5 2/10, 1 5/10.

Alle rst. Ialt 281.

Drosselrørsanger *Acrocephalus arundinaceus*

1 obsdag forår.

Alle observationer:

1 28/05. Fuglen var mærket i Sverige og bar tillige en blå farvering.

Gulbug *Hippolais icterina*

35 obsdage forår.

Tidligste observationer: 2 11/05, 2 14/05, 5 15/05.

Første dage med 5+ fugle: 5 15/05, 8 16/05, 25 17/05.

Max: 50 24/05, 80 27/05, 50 2/06.

Sidste dage med 5+ fugle: 10 14/06, 5 15/06, 5 18/06.

Sidste observationer: 5 15/06, 5 18/06.

Alle rst. Ialt 754.

28 obsdage efterår.

Tidligste observationer: 5 2/08, 10 3/08, 15 4/08.

Max: 15 4/08, 15 17/08, 12 24/08.

Sidste dage med 5+ fugle: 8 25/08, 5 27/08, 5 28/08.

Sidste observationer: 1 3/09, 1 6/09, 1 12/09.

Alle rst. Ialt 148.

Høgesanger *Sylvia nisoria*

14 obsdage forår.

Alle observationer:

1 12/05, 1 18/05, 2 19/05, 1 20/05, 2 21/05, 2 22/05, 2 23/05, 3

24/05, 2 25/05, 1 26/05, 2 27/05, 2 28/05, 1 29/05, 1 4/06.

Alle rst. Ialt 23. En del gengangere.

Et godt forår efter nogle magre år i starten af halvfemserne.

11 obsdage efterår.

Alle observationer:

1 9/08, 2 10/08, 2 17/08, 1 18/08, 1 23/08, 2 24/08, 2 25/08, 1

6/09, 1 9/09, 1 10/09, 1 12/09.

Alle rst. Ialt 15.

Gårdesanger *Sylvia curruca*

54 obsdage forår.

Tidligste observationer: 10 20/04, 2 21/04, 8 22/04.

Max: 100 14/05, 250 24/05, 100 2/06.

Sidste observationer: 15 10/06, 8 13/06, 8 14/06.

Alle rst. Ialt 1783.

59 obsdage efterår.

Tidligste observationer: 5 4/08, 10 5/08, 10 7/08.

Max: 200 2/09, 250 6/09, 175 7/09.

Sidste dage med 5+ fugle: 15 26/09, 5 27/09, 5 6/10.

Sidste observationer: 2 8/10, 3 9/10, 3 10/10.

Alle rst. Ialt 2725.

Tornsanger *Sylvia communis*

24 obsdage forår.

Tidligste observationer: 2 29/04, 1 7/05, 1 8/05.

Første dage med 5+ fugle: 5 15/05, 40 16/05, 80 17/05.

Max: 150 18/05, 100 21/05, 150 24/05.

Sidste observationer: 25 2/06, 10 4/06, 10 5/06.

Alle rst. Ialt 1081.

48 obsdage efterår.

Tidligste observationer: 15 9/08, 10 10/08, 8 11/08.
Max: 100 3/09, 75 4/09, 80 7/09.
Sidste dage med 5+ fugle: 25 19/09, 15 20/09, 8 21/09.
Sidste observationer: 1 24/09, 2 25/09, 2 26/09.
Alle rst. Ialt 1134.

Havesanger *Sylvia borin*

38 obsdage forår.

Tidligste observationer: 1 7/05, 1 9/05, 8 10/05.
Første dage med 5+ fugle: 8 10/05, 10 11/05, 5 12/05.
Max: 500 18/05, 750 19/05, 350 24/05.
Sidste observationer: 15 12/06, 5 13/06, 5 15/06.
Alle rst. Ialt 4008.

50 obsdage efterår.

Tidligste observationer: 25 5/08, 25 9/08, 5 10/08.
Max: 1000 2/09, 650 3/09, 250 4/09.
Sidste dage med 5+ fugle: 25 21/09, 15 22/09, 25 26/09.
Sidste observationer: 2 27/09, 1 25/10, 1 28/10.
Alle rst. Ialt 4538.

Munk *Sylvia atricapilla*

57 obsdage forår.

Tidligste observationer: 1 10/04, 1 16/04, 1 17/04.
Første dage med 5+ fugle: 5 20/04, 30 29/04, 10 30/04.
Max: 70 24/05, 60 27/05, 70 2/06.
Sidste dage med 5+ fugle: 10 11/06, 15 12/06, 5 13/06.
Sidste observationer: 3 15/06, 3 21/06.
Alle rst. Ialt 1121.

66 obsdage efterår.

Tidligste observationer: 5 15/08, 5 20/08, 2 21/08.
Max: 200 19/09, 100 20/09, 90 21/09.
Sidste dage med 5+ fugle: 5 10/10, 5 16/10, 5 31/10.
Sidste observationer: 1 3/11, 2 9/11.
Alle rst. Ialt 1366.

Lundsanger *Phylloscopus trochiloides*

1 obsdag forår.

Alle observationer:
1 26/05.

Med kun en observation blev 94 det dårligste år længe.

Fuglekongesanger *Phylloscopus proregulus*

5 obsdage efterår.

Alle observationer:

2 8/10, 1 9/10, 2 16/10, 1 25/10, 2 3/11.

Alle 8 fugle blev ringmærket. Hermed ialt min. 65 fund på Chr.ø.

Hvidbrynet Løvsanger *Phylloscopus inornatus*

5 obsdage efterår.

Alle observationer:

1 3/09, **10 26/09 !!**, 1 5/10, 5 8/10, 2 9/10.

Minimum 17 forskellige individer. Fuglen 3/9 er hidtil tidligste fund på Chr.ø. og de 10 fugle 26/9 er højeste dagsnotering for Chr.ø. Hermed ialt minimum 92 fund på Chr.ø.

Schwarz Løvsanger *Phylloscopus schwarzi*

1 obsdag efterår.

Alle observationer:

1 ringm. 9/10. 8. fund på Chr.ø.

Skovsanger *Phylloscopus sibilatrix*

31 obsdage forår.

Tidligste observationer: 1 28/04, 2 29/04, 4 3/05.

Første dage med 5+ fugle: 7 8/05, 10 11/05, 5 12/05.

Max: 60 16/05, 120 17/05, 100 18/05.

Sidste dage med 5+ fugle: 15 27/05, 8 28/05, 5 2/06.

Sidste observationer: 1 5/06, 1 19/06, 1 27/06.

Alle rst. Ialt 507.

43 obsdage efterår.

Tidligste observationer: 2 28/07, 2 31/07.

Første dage med 5+ fugle: 5 1/08, 6 2/08, 5 3/08.

Max: 70 13/08, 150 18/08, 70 19/08.

Sidste dage med 5+ fugle: 15 6/09, 5 7/09, 8 9/09.

Sidste observationer: 1 14/09, 2 19/09, 2 20/09.

Alle rst. Ialt 749.

Gransanger *Phylloscopus collybita*

75 obsdage forår.

Tidligste observationer: 1 26/03, 1 27/03, 3 28/03.

Første dage med 5+ fugle: 5 31/03, 8 10/04, 5 14/04.

Max: 25 29/04, 30 17/05, 20 27/05.

Sidste dage med 5+ fugle: 5 28/05, 5 30/05, 5 4/06.

Sidste observationer: 3 11/06, 2 12/06, 1 15/06.

Alle rst. Ialt 538.

48 obsdage efterår.

Tidligste observationer: 1 13/08, 1 15/08, 1 15/09.

Første dage med 5+ fugle: 5 23/09, 5 25/09, 30 26/09.

Max: 30 26/09, 25 12/10, 60 16/10.

Sidste dage med 5+ fugle: 10 17/10, 5 18/10, 5 26/10.

Sidste observationer: 1 7/11, 1 8/11, 1 9/11.

Alle rst. Ialt 329.

Løvsanger *Phylloscopus trochilus*

59 obsdage forår.

Tidligste observationer: 1 9/04, 1 10/04, 2 16/04.

Første dage med 5+ fugle: 15 20/04, 25 21/04, 20 22/04.

Max: 3500 17/05, 2700 18/05, 750 19/05.

Sidste dage med 5+ fugle: 5 10/06, 5 13/06, 10 14/06.

Sidste observationer: 4 12/06, 5 13/06, 10 14/06.

Alle rst. Ialt 13327.

65 obsdage efterår.

Tidligste observationer: 10 2/08, 10 3/08, 200 4/08.
Max: 1000 31/08, 800 2/09, 800 6/09.
Sidste dage med 5+ fugle: 10 25/09, 25 26/09, 5 27/09.
Sidste observationer: 3 8/10, 3 9/10, 1 15/10.
Alle rst. Ialt 10550.

Fuglekonge *Regulus regulus*

44 obsdage forår.

Tidligste observationer: 15 12/03, 8 19/03, 3 21/03.
Max: 200 28/03, 100 31/03, 150 7/04.
Sidste dage med 5+ fugle: 5 29/04, 8 30/04, 5 1/05.
Sidste observationer: 1 2/05.
Alle rst. Ialt 1383.

75 obsdage efterår.

Tidligste observationer: 1 26/8.
Første dage med 5+ fugle: 12 31/08, 5 1/09, 12 2/09.
Max: 600 23/09, 1700 16/10, 500 31/10.
Sidste observationer: 25 10/11, 15 11/11, 5 19/11.
Alle rst. Ialt 9638.

Rødtoppet Fuglekonge *Regulus ignicapillus*

15 obsdage forår.

Alle observationer:
1 28/03, 2 30/03, 2 1/04, 1 2-22/04, 1 8/04, 1 20/04,
1 8/05, 1 29/05. Alle rst. Ialt minimum 7.

1 obsdag efterår.

Alle observationer:
1 rst. 15/10.

Grå Fluesnapper *Muscicapa striata*

31 obsdage forår.

Tidligste observationer: 1 8/05, 1 9/05, 1 10/05.
Første dage med 5+ fugle: 15 15/05, 120 16/05.
Max: 200 17/05, 750 18/05, 400 23/05.
Sidste dage med 5+ fugle: 5 5/06, 25 9/06, 10 10/06.
Sidste observationer: 1 11/06, 2 18/06.
Alle rst. Ialt 2271.

57 obsdage efterår.

Tidligste observationer: 1 31/07, 1 1/08.
Første dage med 5+ fugle: 5 2/08, 5 5/08, 5 10/08.
Max: 400 7/09, 75 13/09, 125 19/09.
Sidste observationer: 12 24/09, 8 25/09, 8 26/09.
Alle rst. Ialt 1645.

Lille Fluesnapper *Ficedula parva*

23 obsdage forår.

Tidligste observationer: 1 14/05, 7 15/05, 2 16/05.
Første dage med 5+ fugle: 7 15/05, 7 19/05, 15 22/05.
Max: 15 22/05, 18 24/05, 12 26/05.
Sidste dage med 5+ fugle: 8 27/05, 8 28/05.
Sidste observationer: 1 9/06, 1 11/06, 1 13/06.
Alle rst. Ialt 112.

12 obsdage efterår.

Alle observationer:

1 26/08, 1 2/09, 1 4/09, 1 6/09, 2 7/09, 2 8/09, 2 9/09, 1 13/09,
2 19/09, 2 26/09, 2 6/10, 1 25/10.

Alle rst. Ialt 18.

Hvidhalset Fluesnapper *Ficedula albicollis*

3 obsdage forår.

Alle observationer:

1 ♂ ringm. 26/04, 1 ♀ med svensk ring 27-28/05.

Broget Fluesnapper *Ficedula hypoleuca*

42 obsdage forår.

Tidligste observationer: 1 23/04, 8 25/04, 8 26/04.

Max: 300 16/05, 250 17/05, 200 18/05.

Sidste dage med 5+ fugle: 8 29/05, 5 30/05, 5 2/06.

Sidste observationer: 1 4/06, 1 10/06, 1 11/06.

Alle rst. Ialt 1405.

56 obsdage efterår.

Tidligste observationer: 10 1/08, 5 2/08, 4 3/08.

Max: 500 24/08, 300 26/08, 350 2/09.

Sidste dage med 5+ fugle: 80 19/09, 15 20/09, 5 21/09.

Sidste observationer: 2 23/09, 2 24/09, 2 26/09.

Alle rst. Ialt 3741.

Skagmejse *Panurus biarmicus*

1 obsdag forår.

Alle observationer:

4 12/04.

Kun anden år med forårsobservationer, til gengæld ingen efterårs-
observationer i år.

Halemejse *Aegithalos caudatus ssp*

1 obsdag efterår.

Alle observationer:

31 rst. 18/11. Heraf 10 aflæst med svensk ring.

Sortmejse *Parus ater*

1 obsdag forår.

Alle observationer:

2 rst. 10/04.

2 obsdage efterår.

Alle observationer:

35 rst. 26/09, 20 rst. 30/09.

Blåmejse *Parus caeruleus*

58 obsdage forår.

Tidligste observationer: 4 1/01, 4 2/01, 4 3/01.

Første dage med 5+ fugle: 5 12/01, 5 29/01, 6 17/02.

Max: 35 12/03, 35 27/03, 40 2/04.

Sidste observationer: 5 17/04, 10 18/04, 5 19/04.

Alle rst. Ialt 708.

En del overvintrende. Første tiltræk bemærket i starten af marts.

51 obsdage efterår.

Tidligste observationer: 1 23/09, 1 24/09, 2 25/09.
Første dage med 5+ fugle: 25 26/09, 10 27/09, 5 28/09.
Max: 300 30/09, 50 1/10, 45 9/10.
Sidste observationer: 10 10/11, 8 11/11, 5 19/11.
Alle rst. Ialt 1111.

Musvit *Parus major*

50 obsdage forår.

Tidligste observationer: 31 1/01, 25 2/01, 26 3/01.
Max: 50 20/03, 80 23/03, 50 26/03.
Sidste dage med 5+ fugle: 15 7/04, 10 8/04, 10 9/04.
Sidste observationer: 10 8/04, 10 9/04, 2 22/04.
Alle rst. Ialt 1546.

Som sædvanligt mange overvintrende. Første tiltræk bemærket rundt den 20/03.

45 obsdage efterår.

Tidligste observationer: 10 24/09, 5 29/09, 15 30/09.
Max: 90 21/10, 100 22/10, 100 25/10.
Sidste dage med 5+ fugle: 35 10/11, 30 11/11, 30 19/11.
Sidste observationer: 35 10/11, 30 11/11, 30 19/11.
Alle rst. Ialt 1460.

Træløber *Certhia familiaris*

20 obsdage forår.

Tidligste observationer: 1 12/03, 1 16/03, 1 17/03.
Max: 6 28/03, 3 30/03, 4 31/03.
Sidste observationer: 1 3/04, 1 12/04, 1 13/04.
Alle rst. Ialt 34.

34 obsdage efterår.

Tidligste observationer: 1 9/09, 1 19/09, 1 21/09.
Første dage med 5+ fugle: 5 6/10, 8 11/10, 8 13/10.
Max: 35 16/10, 12 17/10, 10 18/10.
Sidste dage med 5+ fugle: 12 17/10, 10 18/10, 5 19/10.
Sidste observationer: 1 29/10, 1 30/10, 1 31/10.
Alle rst. Ialt 126.

Pungmejse *Remiz pendulinus*

1 obsdag forår.

Alle observationer:
1 rst. 17/04.

Pirol *Oriolus oriolus*

3 obsdage forår.

Alle observationer:
1 17/05, 1 20/05, 1 14/06.
Alle rst. Ialt 3. Hvilket er meget få for Chr.ø.

Rødrygget Tornskade *Lanius collurio*

25 obsdage forår.

Tidligste observationer: 2 16/05, 3 17/05, 10 18/05.
Første dage med 5+ fugle: 10 18/05, 15 19/05, 8 20/05.
Max: 180 24/05, 60 27/05, 35 2/06.
Sidste dage med 5+ fugle: 5 4/06, 5 5/06, 8 9/06.

Sidste observationer: 3 10/06, 1 11/06.
Alle rst. Ialt 444.

49 obsdage efterår.
Tidligste observationer: 1 31/07, 10 1/08, 3 2/08.
Første dage med 5+ fugle: 10 1/08, 5 10/08, 15 12/08.
Max: 110 17/08, 35 18/08, 40 24/08.
Sidste dage med 5+ fugle: 8 18/09, 10 19/09, 5 20/09.
Sidste observationer: 1 22/09, 1 25/09, 2 26/09.
Alle rst. Ialt 699.

Stor Tornskade *Lanius excubitor*

1 obsdag forår.
Alle observationer:
1 rst. 10/04.

19 obsdage efterår.
Tidligste observationer: 1 6/10, 1 7/10, 1 8/10.
Max: 2 15/10, 2 19/10, 2 20/10.
Sidste observationer: 1 9/11, 1 11/11, 1 14/11.
Alle rst. Ialt 22. En del gengangere.

Skovskade *Garrulus glandarius*

3 obsdage efterår.
Alle observationer:
2 9/10, 2 10/10, 2 11/10.
Ialt 2 fugle, ringmærkedes 9/10.

Allike *Corvus monedula*

61 obsdage forår.
Tidligste observationer: 1 6/03, 1 7/03, 2 8/03.
Første dage med 5+ fugle: 11 10/03, 21 11/03, 30 12/03.
Max: 109 17/04, 60 19/04, 75 26/04.
Sidste dage med 5+ fugle: 5 2/05, 8 6/05, 6 2/06.
Sidste observationer: 3 14/05, 4 25/05, 6 2/06.
Ialt er noteret 588 rst. og 325 trk.

26 obsdage efterår.
Tidligste observationer: 2 13/10.
Max: 35 16/10, 22 19/10, 21 20/10.
Sidste observationer: 2 9/11, 2 10/11, 5 11/11.
Ialt er noteret 101 rst. og 71 trk.

Råge *Corvus frugilegus*

71 obsdage forår.
Tidligste observationer: 50 5/03, 2 6/03, 4 7/03.
Max: 50 5/03, 50 10/04, 45 15/04.
Sidste dage med 5+ fugle: 8 1/05, 8 2/05, 8 3/05.
Sidste observationer: 1 26/05, 1 30/05, 1 8/06.
Ialt er noteret 477 rst. og 219 trk.

35 obsdage efterår.
Tidligste observationer: 3 6/10, 1 8/10, 2 9/10.
Første dage med 5+ fugle: 37 16/10, 28 17/10, 12 19/10.
Max: 65 20/10, 65 21/10, 120 22/10.
Sidste dage med 5+ fugle: 8 9/11, 8 10/11, 8 11/11.
Sidste observationer: 2 19/11.

Ialt er noteret 418 rst. og 238 trk.

Gråkrage *Corvus corone cornix*

43 obsdage forår.

Tidligste observationer: 2 3/03, 2 4/03, 2 6/03.

Første dage med 5+ fugle: 7 10/03, 7 11/03, 6 12/03.

Max: 12 30/03, 11 4/04, 12 8/04.

Sidste observationer: 6 26/04, 10 28/04, 5 30/04.

Ialt er noteret 233 rst. og 27 trk.

5 obsdage efterår.

Alle observationer:

4 24/09, 1 6/10, 14 17/10, 15 18/10, 7 20/10.

Heraf 4 rst. og 37 trk.

Disse fugle skønnedes ikke at tilhøre den lokale bestand.

Stær *Sturnus vulgaris*

53 obsdage forår.

Tidligste observationer: 6 4/03, 100 5/03, 5 6/03.

Max: 100 5/03, 85 31/03, 92 4/04.

Sidste observationer: 25 17/05, 10 12/06, 10 15/06.

Ialt er noteret 1479 rst. og 185 trk.

49 obsdage efterår.

Tidligste observationer: 2 2/09, 4 14/09, 4 19/09.

Første dage med 5+ fugle: 11 23/09, 15 26/09, 10 2/10.

Max: 325 19/10, 300 20/10, 275 21/10.

Sidste dage med 5+ fugle: 12 7/11, 45 8/11, 30 9/11.

Sidste observationer: 1 10/11, 3 11/11.

Ialt er noteret 816 rst. og 604 trk.

Gråspurv *Passer domesticus*

Optalt på 2 dage i vinteren: 70 10/01, 50 26/01.

Ellers ingen tællinger, men bestanden skønnes i fremgang.

Se endvidere ynglefugle side ??

Skovspurv *Passer montanus*

13 obsdage forår.

Alle observationer:

1 5/01, 1 10/01, 1 26/01, 1 3/02, 1 11/02, 1 23/02, 1 20/03, 1

26/03, 2 7/04, 1 9/04, 2 15/05, 1 18/05, 1 2/07.

Mange gengangere.

En fugl oversomrede og ynglede med en Gråspurv og fostrede mindst 3 hybrider.

31 obsdage efterår.

Tidligste observationer: 1 18/08, 1 22/08, 1 2/09.

Første dage med 5+ fugle: 6 10/09.

Max: 20 9/10, 18 12/10, 25 13/10.

Sidste dage med 5+ fugle: 10 30/10, 6 31/10, 5 3/11.

Sidste observationer: 2 8/11, 4 23/11.

Alle rst. Ialt 188.

Bogfinke *Fringilla coelebs*

92 obsdage forår.

Tidligste observationer: 2 1/01, 2 2/01, 3 5/01.
Første dage med 5+ fugle: 5 4/03, 5 7/03, 8 9/03.
Max: 400 30/03, 550 15/04, 400 16/04.
Sidste observationer: 3 2/06, 10 3/06, 10 7/06.
Ialt er noteret 3690 rst. og 1081 trk

65 obsdage efterår.

Tidligste observationer: 5 20/08, 30 10/09, 15 11/09.
Max: 700 21/09, 1000 22/09, 800 6/10.
Sidste observationer: 12 10/11, 15 11/11, 12 19/11.
Ialt er noteret 6299 rst. og 1595 trk.

Kvækerfinke *Fringilla montifringilla*

73 obsdage forår.

Tidligste observationer: 2 4/02, 2 5/02, 2 7/02.
Første dage med 5+ fugle: 10 28/03, 10 29/03, 10 30/03.
Max: 25 7/04, 30 9/04, 25 15/04.
Sidste dage med 5+ fugle: 5 28/04, 5 3/05, 5 26/05.
Sidste observationer: 1 4/06, 1 5/06, 1 20/06.
Ialt er der noteret 404 rst. og 15 trk.

55 obsdage efterår.

Tidligste observationer: 2 18/09.
Første dage med 5+ fugle: 10 19/09, 10 20/09, 20 21/09.
Max: 200 22/09, 325 6/10, 210 13/10.
Sidste observationer: 5 10/11, 3 11/11, 8 19/11.
Ialt er noteret 1661 rst. og 535 trk.

Gulirisk *Serinus serinus*

17 obsdage forår.

Alle observationer:
1 19/04, 1 22/04, 1 24/04, 1 27-29/4, 1 1/5, 1 ♀ 3-10/5, 2 trk
10/5, 1 11/5, 1 5/06.
Heraf 8 rst. og 2 trk.

Grønirisk *Carduelis chloris*

84 obsdage forår.

Tidligste observationer: 20 1/01, 15 5/01, 20 7/01.
Max: 50 12/03, 100 27/03, 35 28/03.
Sidste dage med 5+ fugle: 5 22/04, 5 23/04, 5 24/04.
Sidste observationer: 2 17/05, 2 26/06, 1 27/06.
Ialt er noteret 1029 rst. og 90 trk.
En del overvintrende. Første tiltræk bemærket rundt den 10/3.

63 obsdage efterår.

Tidligste observationer: 1 8/08, 1 12/08, 1 13/08.
Første dage med 5+ fugle: 10 25/09, 15 26/09, 60 30/09.
Max: 110 6/10, 100 16/10, 90 17/10.
Sidste observationer: 25 10/11, 30 11/11, 45 19/11.
Ialt er noteret 1556 rst. og 180 trk.

Stillits *Carduelis carduelis*

49 obsdage forår.

Tidligste observationer: 1 22/03, 2 30/03, 1 31/03.
Max: 6 7/05, 6 9/05, 4 25/05.

Sidste observationer: 4 25/05, 2 26/05, 1 30/05.
Alle rst. Ialt 96.

14 obsdage efterår.

Alle observationer:
2 26/09, 2 30/09, 1 2/10, 10 6/10, 1 9/10, 1 13/10, 1 16/10, 1
20/10, 5 3/11, 1 4/11, 1 5/11, 1 6/11, 2 9/11, 3 17/11.
Alle rst. Ialt 32.

Grønsiken *Carduelis spinus*

95 obsdage forår.

Tidligste observationer: 6 1/01, 1 9/03, 6 10/03.
Første dage med 5+ fugle: 6 1/01, 6 10/03, 10 12/03.
Max: 27 30/03, 50 15/04, 30 20/05.
Sidste dage med 5+ fugle: 5 13/06, 5 14/06, 8 27/06.
Sidste observationer: 8 27/06, 4 28/06, 2 9/07.
Ialt er noteret 530 rst. og 66 trk.

83 obsdage efterår.

Tidligste observationer: 1 3/08, 1 4/08, 1 7/08.
Første dage med 5+ fugle: 8 17/08, 8 28/08, 15 31/08.
Max: 150 7/09, 180 19/09, 260 6/10.
Sidste dage med 5+ fugle: 5 7/11, 12 9/11, 10 10/11.
Sidste observationer: 4 11/11.
Ialt er noteret 2369 rst. og 595 trk.

Tornirisk *Carduelis cannabina*

40 obsdage forår.

Tidligste observationer: 1 8/03, 2 10/03, 1 11/03.
Første dage med 5+ fugle: 6 12/03, 32 16/03, 5 22/03.
Max: 40 27/03, 35 30/03, 35 3/04.
Sidste observationer: 20 30/04, 20 1/05, 15 4/05.
Herefter kun noteret som lokale fugle. Ialt er noteret 451 rst.
og 84 trk.

42 obsdage efterår.

Tidligste observationer: 2 3/09, 2 9/09, 2 10/09.
Første dage med 5+ fugle: 8 25/09, 15 26/09, 5 29/09.
Max: 60 9/10, 65 13/10, 100 16/10.
Sidste dage med 5+ fugle: 5 21/10, 5 27/10, 5 31/10.
Sidste observationer: 4 1/11, 1 11/11.
Ialt er noteret 591 rst. og 80 trk.

Bjergirisk *Carduelis flavirostris*

16 obsdage forår.

Tidligste observationer: 2 2/01, 2 8/01, 2 10/01.
Max: 7 16/03, 5 27/03, 5 31/3
Sidste observationer: 1 1/04, 1 2/04, 2 10/04.
Ialt er noteret 27 rst. og 7 trk.

35 obsdage efterår.

Tidligste observationer: 6 25/09, 2 8/10, 3 10/10.
Første dage med 5+ fugle: 6 25/09, 25 11/10.
Max: 110 12/10, 150 16/10, 105 24/10.
Sidste observationer: 20 10/11, 10 11/11, 8 19/11.
Ialt er noteret 909 rst. og 132 trk.

Gråsisken *Carduelis flammea*

14 obsdage forår.

Alle observationer:

1 13/03, 1 19/03, 1 14/04, 1 15/04, 1 16/04, 1 17/04, 1 20/04, 1 21/04, 1 22/04, 1 28/04, 1 30/04, 1 7/05, 1 25/05, 1 6/06.

Alle rst. Ialt 14.

54 obsdage efterår.

Tidligste observationer: 3 1/08, 2 4/08, 1 7/08.

Første dage med 5+ fugle: 5 23/09, 5 24/09, 20 25/09.

Max: 180 13/10, 400 16/10, 150 25/10.

Sidste observationer: 15 17/11, 10 18/11, 15 19/11.

Ialt er noteret 1692 rst. og 189 trk.

Stor invasion. Ialt ringmærkedes 228 fugle, hvilket er det højeste antal i Stationens historie.

Hvidsisken *Carduelis hornemanni*

3 obsdage efterår.

Alle observationer:

1 16/10, 1 25/10, 2 3/11. Heraf blev 3 ringmærket, tidligere er kun 1 fugl blevet ringmærket på Chr.ø.

Lille Korsnab *Loxia curvirostra*

45 obsdage forår.

Tidligste observationer: 2 8/03, 1 10/03, 3 11/03.

Første dage med 5+ fugle: 6 26/03, 50 17/05, 5 18/05.

Max: 50 17/05, 30 26/05, 14 20/06.

Sidste dage med 5+ fugle: 12 19/06, 14 20/06, 5 28/06.

Sidste observationer: 1 24/06, 1 26/06, 5 28/06.

Alle rst. Ialt 202.

6 obsdage efterår.

Alle observationer:

8 18/08, 1 20/08, 2 25/09, 9 9/10, 7 11/10, 5 25/10.

Alle rst. Ialt 32.

Stor Korsnab *Loxia pytyopsittacus*

1 obsdag forår.

Alle observationer:

1 rst. 26/05.

10 obsdage efterår.

Alle observationer:

8 30/09, 1 8/10, 2 9/10, 1 11/10, 2 12/10, 1 13/10, 1 15/10, 1 16/10, 2 25/10, 1 29/10.

Heraf 18 rst. og 2 trk.

Karmindompap *Carpodacus erythrinus*

35 obsdage forår.

Tidligste observationer: 1 15/05, 1 16/05, 1 17/05.

Max: 40 19/05, 30 20/05, 25 26/05.

Sidste dage med 5+ fugle: 5 6/06, 10 7/06, 5 8/06.

Sidste observationer: 2 19/06, 1 20/06, 2 21/06.

Ialt er noteret 278 rst. og 1 trk.

24 obsdage efterår.

Tidligste observationer: 1 2/08, 1 3/08, 2 4/08.
Max: 2 31/08, 2 2/09, 2 3/09.
Sidste observationer: 1 1/09, 2 2/09, 2 3/09.
Alle rst. Ialt 35.

Dompap *Pyrrhula pyrrhula*

12 obsdage forår.

Alle observationer:

4 31/03, 4 1/04, 2 2/04, 1 6/04, 1 9/04, 1 10/04, 1 12/04, 1
14/04, 1 15/04, 1 16/04, 1 17/04, 1 21/04.

Alle rst. Ialt 19.

42 obsdage efterår.

Tidligste observationer: 1 24/09, 25 30/09, 1 2/10.

Første dage med 5+ fugle: 25 30/09, 8 5/10, 25 6/10.

Max: 450 13/10, 400 16/10, 180 25/10.

Sidste observationer: 30 10/11, 15 16/11, 18 19/11.

Ialt er noteret 2726 rst. og 185 trk.

Større invasion bemærket så langt væk som til Fair Isle (Shetland), der havde et større influx i oktober. 1 fugl med norsk ring, men ingen med svensk blev aflæst. Ialt ringmærkedes 483, hvilket er ny efterårsrekord.

Kernebider *Coccothraustes coccothrauste*

26 obsdage forår.

Tidligste observationer: 1 12/03, 2 31/03, 1 1/04.

Max: 3 23/05, 4 2/06, 6 9/06.

Sidste observationer: 6 9/06, 1 10/06, 1 13/06.

Alle rst. Ialt 37.

8 obsdage efterår.

Alle observationer:

1 20/09, 1 24/09, 1 25/09, 1 26/09, 1 30/09, 1 8/10, 1 16/10, 1
27/10. Alle rst. Ialt 8.

Chinese Grosbeak *Eophona migratoria*

4 obsdage forår.

Alle observationer:

1 ♂ rst. 12-15/06. Formodes at have været en burfugl på springtur. Men en blev set på Øland få dage for inden !! Influx ?!

Laplandsværling *Calcarius lapponicus*

2 obsdage forår.

Alle observationer:

1 trk. 27/03, 1 trk. 30/03.

Meget få.

17 obsdage efterår.

Tidligste observationer: 8 7/09, 2 9/09, 1 18/09.

Max: 8 7/09, 2 26/09, 2 30/09.

Sidste observationer: 1 26/10, 1 28/10, 1 29/10.

Ialt er noteret 32 rst. og 2 trk.

Snespurv *Plectrophenax nivalis*

22 obsdage forår.

Tidligste observationer: 3 11/01, 5 21/01, 3 2/02.

Max: 5 21/01, 5 12/03, 5 13/03.
Sidste observationer: 1 25/03, 2 26/03, 1 28/03.
Alle rst. Ialt 59.

21 obsdage efterår.

Tidligste observationer: 2 16/10, 3 17/10, 3 18/10.
Max: 11 2/11, 20 7/11, 12 11/11.
Sidste observationer: 10 9/11, 6 10/11, 12 11/11.
Ialt er noteret 92 rst. og 8 trk.

Gulspurv *Emberiza citrinella*

53 obsdage forår.

Tidligste observationer: 1 8/03, 2 9/03, 3 10/03.
Max: 12 12/03, 10 27/03, 10 16/04.
Sidste observationer: 1 8/05, 1 19/05, 2 29/05.
Ialt er noteret 208 rst. og 3 trk.

43 obsdage efterår.

Tidligste observationer: 5 21/09, 1 24/09.
Første dage med 5+ fugle: 5 21/09, 10 26/09, 5 30/09.
Max: 35 25/10, 70 31/10, 35 19/11.
Sidste observationer: 15 11/11, 35 19/11, 15 22/11.
Ialt er noteret 746 rst. og 40 trk.

Hortulan *Emberiza hortulana*

23 obsdage forår.

Tidligste observationer: 1 29/04, 4 30/04, 1 3/05.
Max: 15 19/05, 8 21/05, 8 24/05.
Sidste observationer: 1 25/05, 3 27/05, 1 28/05.
Alle rst. Ialt 90.

21 obsdage efterår.

Tidligste observationer: 15 18/08, 9 19/08, 1 20/08.
Max: 15 18/08, 15 2/09, 10 3/09.
Sidste observationer: 2 8/09, 2 19/09, 1 6/10.
Alle rst. Ialt 92. Fuglen 6/10 er ekstremt sent !!

Pileværting *Emberiza rustica*

4 obsdage efterår.

Alle observationer:
1 19/09, 1 ringm. 30/9-2/10.
Hermed minimum 17 fund på Chr.ø.

Dværgværting *Emberiza pusilla*

2 obsdage forår.

Alle observationer:
1 rst. 23/04, 1 rst. 7/05.

1 obsdag efterår.

Alle observationer:
1 rst. 2/09.
Hermed minimum 24 fund på Chr.ø.

Rørspurv *Emberiza schoeniclus*

76 obsdage forår.

Tidligste observationer: 1 1/01, 1 3/01, 1 10/01.

Første dage med 5+ fugle: 5 10/03, 5 11/03, 5 12/03.
Max: 20 27/03, 15 4/04, 20 7/04.
Sidste dage med 5+ fugle: 6 28/04, 5 29/04, 10 30/04.
Sidste observationer: 1 18/05, 1 28/05, 1 2/06.
Ialt er noteret 315 rst. og 15 trk.

55 obsdage efterår.

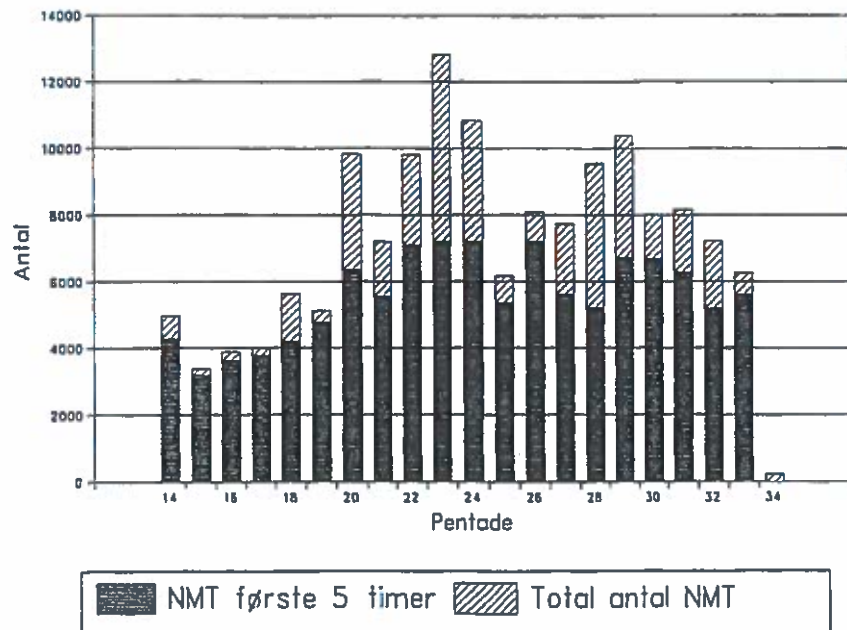
Tidligste observationer: 10 19/09, 2 20/09, 15 21/09.
Max: 135 23/09, 130 30/09, 125 10/10.
Sidste dage med 5+ fugle: 8 9/11, 5 10/11, 5 11/11.
Sidste observationer: 1 19/11.
Ialt er noteret 1050 rst. og 285 trk.

Bomlærke *Miliaria calandrella*

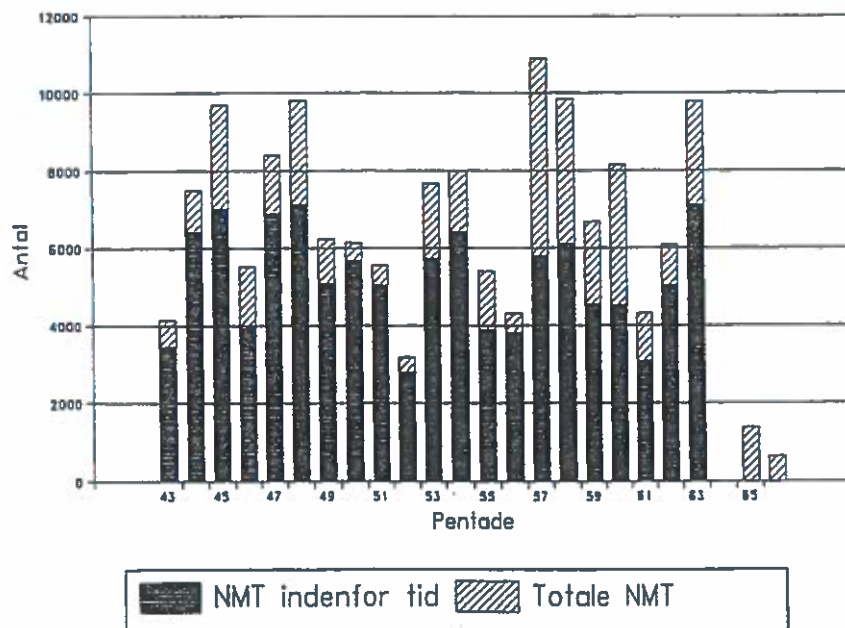
1 obsdag forår.

Alle observationer:

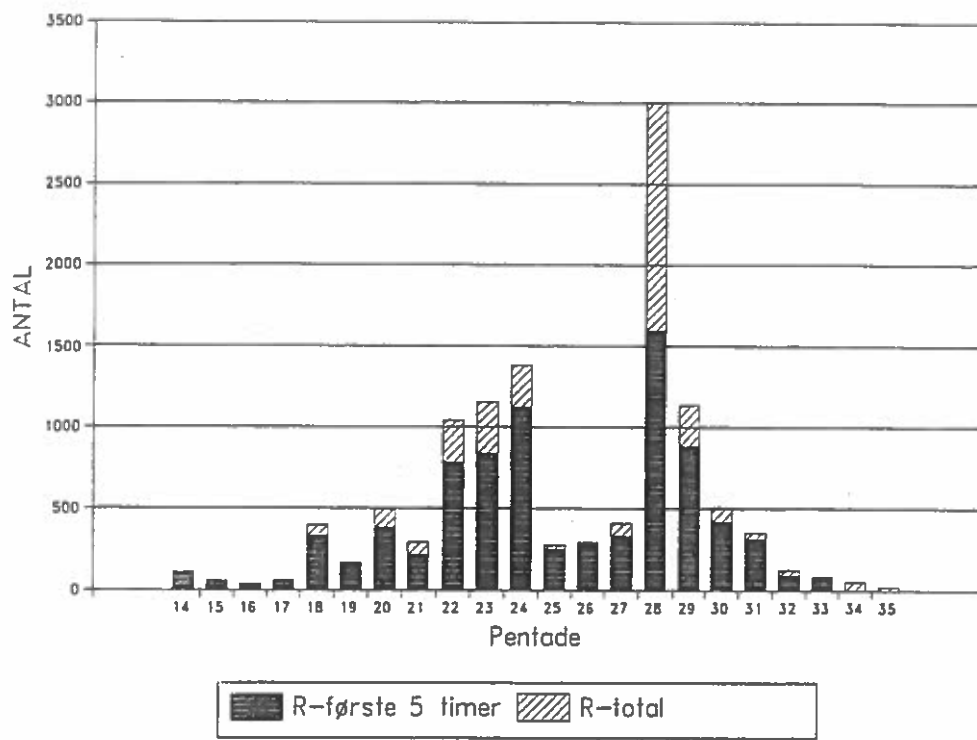
1 26/05. Første observation på Chr.ø. siden 1989.



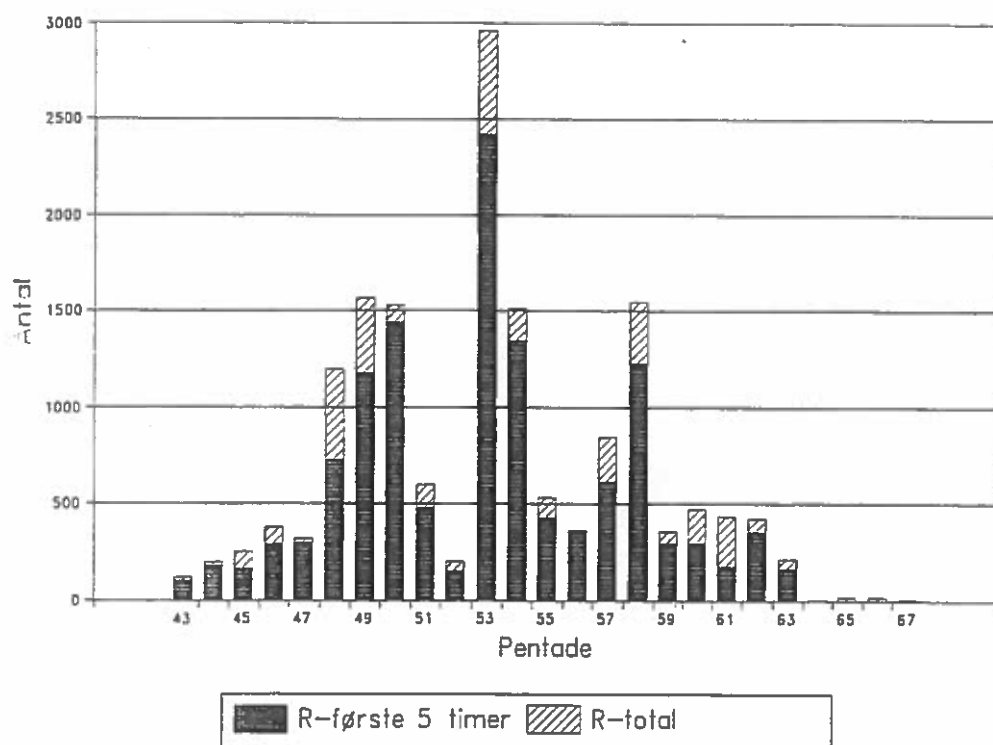
Figur 6: Ringmærkningsaktiviteten på Christiansø, forår 1994, udtrykt ved antal netmetertimer, fordelt på "inden for tid" og "totalt", n=149.483 nmt.



Figur 7: Ringmærkningsaktiviteten på Christiansø, efterår 1994, udtrykt som netmetertimer, fordelt på "inderfor tid" og "totalt", n=149.557 nmt.



Figur 8: Den totale småfuglefangst pr. pentade, forår 1994, fordelt på fangsten i de første 5 timer og den totale fangst.



Figur 9: Den totale småfuglefangst pr. pentade, efterår 1994, fordelt på fangsten i de første 5 timer og den totale fangst.

DEN TOTALE RINGMÆRKNING PÅ CHRISTIANSØ 1994.

ART	FORÅR	EFTERÅR	TOTAL
RØDSTRUBET LOM <i>G. stellata</i>		1	1
KNOPSVANE <i>C. olor</i>	1		1
PIBEAND <i>A. penelope</i>		1	1
GRÅAND <i>A. platyrhynchos</i>	1	1	2
EDERFUGL <i>S. mollissima</i>	2		2
TOPPET SKALLESUGER <i>M. serrator</i>	3		3
HVEPSEVÅGE <i>P. apivorus</i>	1		1
SPURVEHØG <i>A. nisus</i>	27	31	58
TÅRNFALK <i>F. tinnunculus</i>	1	3	4
DVÆRGFALK <i>F. columbarius</i>		1	1
DOBBELTBÈKKASIN <i>G. gallinago</i>	1		1
SKOVSNÈPPE <i>S. rusticola</i>		3	3
STORMMÅGE <i>L. canus</i>	2	1	3
SØLVMÅGE <i>L. argentatus</i>	250		250
SVARTBAG <i>L. marinus</i>	3		3
LOMVIE <i>U. aalge</i>	33	2	35
ALK <i>A. torda</i>	345	3	348
RINGDUE <i>C. palumbus</i>	1	2	3
GØG <i>C. canorus</i>		2	2
SKOVHORNUGLE <i>A. otus</i>	5		5
NATRAVN <i>C. europaeus</i>	3	1	4
MURSEJLER <i>A. apus</i>		1	1
VENDEHALS <i>J. torquilla</i>	3	4	7
STOR FLAGSPÈTTE <i>D. major</i>	1	23	24
LILLE FLAGSPÈTTE <i>D. minor</i>	1		1
SANGLÈRKE <i>A. arvensis</i>	6	3	9
LANDSVALE <i>H. rustica</i>	3	1	4
BYSVALE <i>D. urbica</i>	44	2	46
SKOVPIBER <i>A. trivialis</i>	71	48	119
ENGPIBER <i>A. pratensis</i>	203	26	229
RØDSTRUBET PIBER <i>A. cervinus</i>		1	1
GUL VIPSTJERT <i>M. flava</i>	3	8	11
HVID VIPSTJERT <i>M. alba</i>	15	14	29
GÆRDESMUTTE <i>T. troglodytes</i>	206	284	490
JERNSPURV <i>P. modularis</i>	260	387	647
RØDHALS <i>E. rubecula</i>	2506	4394	6900
NATTERGAL <i>L. luscinia</i>	35	11	46
SYD. NATTERGAL <i>L. megarhynchos</i>		1	1
BLÅHALS <i>L. svecica</i>	29	1	30
HUSRØDSTJERT <i>P. ochrurus</i>	23	2	25
RØDSTJERT <i>P. phoenicurus</i>	470	404	874
BYNKEFUGL <i>S. rubetra</i>	80	79	159
STENPIKKER <i>O. oenanthe</i>	15	4	19
RINGDROSSEL <i>T. torquatus</i>	3	1	4
SOLSORT <i>T. merula</i>	244	216	460
SJAGGER <i>T. pilaris</i>	3	12	15
SANGDROSSEL <i>T. philomelos</i>	415	761	1176
VINDROSSEL <i>T. iliacus</i>	67	146	213
MISTELDROSSEL <i>T. viscivorus</i>	1	4	5
GRÈSHOPPESANGER <i>L. naevia</i>	14	16	30
SIVSANGER <i>A. schoenobaenus</i>	20	64	84

BUSKRØRSANGER <i>A. dumetorum</i>	1		1
KÆRSANGER <i>A. palustris</i>	53	6	59
RØRSANGER <i>A. scirpaceus</i>	143	80	223
GULBUG <i>H. icterina</i>	165	31	196
HØGESANGER <i>S. nisoria</i>	5	3	8
GÆRDESANGER <i>S. curruca</i>	370	419	789
TORNSANGER <i>S. communis</i>	206	122	328
HAVESANGER <i>S. borin</i>	891	984	1875
MUNK <i>S. articapilla</i>	242	311	553
LUNDSANGER <i>Ph. trochiloides</i>	1		1
FUGLEKONGESANGER <i>Ph. proregulus</i>		8	8
HVIDB. LØVSANGER <i>Ph. inornatus</i>		10	10
SCHWARZ LØVSANGER <i>Ph. schwarzi</i>		1	1
SKOVSANGER <i>Ph. sibilatrix</i>	104	117	221
GRANSANGER <i>Ph. collybita</i>	138	74	212
LØVSANGER <i>Ph. trochilus</i>	2608	1931	4539
FUGLEKONGE <i>R. regulus</i>	440	2220	2660
RØDT. FUGLEKONGE <i>R. ignicapillus</i>	5	1	6
GRÅ FLUESNAPPER <i>M. striata</i>	353	243	596
LILLE FLUESNAPPER <i>F. parva</i>	21	5	26
HVIDH. FLUESNAPPER <i>F. albicollis</i>	1		1
BROGET FLUESNAPPER <i>F. hypoleuca</i>	303	820	1123
SORTMEJSE <i>P. ater</i>	2	11	13
BLÅMEJSE <i>P. caruleus</i>	39	166	205
MUSVIT <i>P. major</i>	49	207	256
TRÆLØBER <i>C. familiaris</i>	9	44	53
PIROL <i>O. oriolus</i>	1		1
RØDRYG. TORNSKADE <i>L. collurio</i>	129	157	286
STOR TORNSKADE <i>L. excubitor</i>		3	3
SKOVSKADE <i>G. glandarius</i>		2	2
ALLIKE <i>C. monedula</i>		1	1
STÆR <i>S. vulgaris</i>	15		15
GRÅSPURV <i>P. domesticus</i>	9	60	69
BOGFINKE <i>F. coelebs</i>	215	58	273
KVÆKERFINKE <i>F. montifringilla</i>	19	14	33
GULIRISK <i>S. serinus</i>	1		1
GRØNIRISK <i>C. chloris</i>	21	43	64
STILLITS <i>C. carduelis</i>	5	1	6
GRØNSISKEN <i>C. spinus</i>	25	131	156
TORNIRISK <i>C. cannabina</i>	12	13	25
BJERGIRISK <i>C. flavirostris</i>		11	11
GRÅSISKEN <i>C. flammea</i>	1	228	229
HVIDSISKEN <i>C. hornemanni</i>		3	3
LILLE KORSNÆB <i>L. curvirostra</i>	3		3
KARMINDOMPAP <i>C. erythrinus</i>	37	2	39
DOMPAP <i>P. pyrrhula</i>	3	483	486
KÆRNEBIDER <i>C. coccothraustes</i>	5	1	6
LAPVÆRLING <i>C. lapponicus</i>		1	1
GULSPURV <i>E. citrinella</i>	7	12	19
HORTULAN <i>E. hortulana</i>	2	3	5
PILEVÆRLING <i>E. rustica</i>		1	1
RØRSPURV <i>E. schoeniclus</i>	20	82	102
TOTAL	12099	16094	28193

YNGLEFUGLENE PÅ ERTHOLMENE 1994.

Knopsvane 2 par
Gråand 15 par
Ederfugl 3000 (?) par, ej optalt
Toppet Skallesluger 35-45 par
Stormmåge 49-52 par
Sildemåge 7-8 par (heraf 1 i blandningspar fuscus/intermedius)
Sølvmåge ca. 8500 par
Alk 600 par
Lomvie 2000+ par, ej optalt
Landsvale 3-5 par
Bysvale 6-8 par
Hvid Vipstjert ca. 15 par
Solsort 15-20 par
(rødh 1 (fugl i juv dragt 29/7))
Gulbug 1 par
Gærdesanger 5-7 par
Tornsanger 2-3 par
Havesanger 3-5 par
Munk 1 par
Gransanger 1 par
Løvsanger 3 par
Musvit 3 par
Gråkrage 3 par
Stær 5 par
Gråspurv 40-50 par
Grå- x Skovspurv 1 par
Bogfinke 5 par
Tornirisk 3 par

ENGLISH SUMMARY:

This report gives a summary of bird observations and ringing activity in 1994 at the nature reserve Christiansø (55.19N/ 1-5.12E) in the Baltic Sea east of Bornholm. The observatory was as normally manned with two observers from 3.3. to 2.12 as a part of a longtermed monitoring programme initiated in 1976.

Ringing was carried out daily for at least five hours. The programme also consists of daily counts of resting and migrating birds and breeding-bird censuses.

For the more common species - the monitoring-species - a histogram shows the "R" (the number of birds ringed in 300 net-meter-hours (NMT)) for 1994 summed up in international pentads, (white columns -spring and autumn totals, respectively, given after the white squares). The black "back-ground"-curve gives the mean sum of "R" for 1976-1994 per pentade, and the mean total for 1976-1994 is given after the black squares.

The total number of ringed birds in 1994 was 28193. On page ?? a table of all species ringed in spring and autumn, respectively, is given.

On the following days the numbers of night-migrating passerines were especially high, resulting in high ringing totals: 16/4 574 (*E. rubecula* 361), 16/5 456 (*S. borin* 84, *Ph. trochilus* 122), 17/5 1021 (*S. borin* 83, *Ph. trochilus* 626), 18/5 944 (*S. borin* 141, *Ph. trochilus* 394), 25/5 423 (*S. borin* 69, *Ph. trochilus* 105), 24/8 442 (*S. borin* 58, *Ph. trochilus* 161), 2/9 983 (*E. rubecula* 216, *S. borin* 291, *Ph. trochilus* 172), 3/9 443 (*S. borin* 153), 7/9 469 (*E. rubecula* 97, *S. borin* 127), 18/5 681 (*E. rubecula* 468), 19/9 1643 (*E. rubecula* 1202, *R. regulus* 81), 27/9 (*E. rubecula* 414, *T. philomelos* 149, *R. regulus* 157), (*E. rubecula*), 30/9 415 (*R. regulus* 146, *P. caeruleus* 88), 16/10 889 (*E. rubecula* 122, *R. regulus* 415, *C. flammea* 74, *P. pyrrhula* 73).

A number of rare birds were recorded: e.g. Great Diver sp. *Gavia Immer/adamsi* (2), Great Snipe *Gallinago media* (1), Mediterranean Gull *Larus melanocephalus* (1), Lesser Spotted Woodpecker *Dendrocopos minor* (1), Short-toed Lark *Calnadrella brachydactyla* (1), Tawny Pipit *Anthus campestris* (2), Richard's Pipit *Anthus richardi* (2), Dipper *Cinclus cinclus* (1), Nightingale *Luscinia megarhynchos* (1), Siberian Stonechat *Saxicola torquata maura* (1), Great Reed Warbler *Acrocephalus arundinaceus* (1), Blyth's Reed-warbler *Acrocephalus dumetorum* (1), Greenish Warbler *Phylloscopus trochiloides* (1), Pallas Warbler *Phylloscopus proregulus* (8), Yellow-browed Warbler *Phylloscopus inornatus* (17), Radde's Warbler *Phylloscopus schwarzi* (1), Collared Flycatcher *Ficedula albicollis* (2), Chinese Grosbeak *Eophona migratorius* (1) presumed escape, Arctic Redpoll *Carduelis hornemanni* (4), Little Bunting *Emberiza pusilla* (3), Rustic Bunting *Emberiza rustica* (2).

Irruption were noted for the following species: Great Spotted Woodpecker *Dendrocopos major* with a total of 23 ringed during the autumn season. Redpoll *Carduelis flammea* with high counts on the following days: 13/10 180, 16/10 400, 25/10 150 and a total of 228 ringed during the autumn, which is the highest number ever. Bullfinch *Phyrrhula pyrrhula* with high counts on the following days: 13/10 450, 16/10 400, 25/10 180 and a total of 483 ringed during the autumn which is also the highest number ever in an autumn season. Tree Sparrow *Passer montanus* with high counts on the following days: 9/10 20, 12/10 18 13/10 25.

Optællinger og undersøgelser

på

Græsholmen 1994-95

samt

yngefugletællinger på Christiansø og Frederiksø

intern rapport til DMU

af Peter Lyngs

Rapporten indeholder midlertidige bearbejdnings af alt materiale, der ikke må citeres uden tilladelse fra forfatteren

Indledning

Denne rapport indeholder resultaterne af ynglefugleoptællingerne på Græsholmen og Christiansø/Frederikssø 1994-95, samt enkelte resultater fra det videnskabelige arbejde på Græsholmen (alkeundersøgelserne og de botaniske undersøgelser).

Vejrforhold

1994: April og maj overvejende ustadige med en del vind, ofte fra nordøst. Juni overvejende ustadig med vestlige vinde op til kuling. Efter Skt. Hans højtryksvejr med svage vinde og sol hele juli.

1995: Frem til midten af maj overvejende ustadigt vejr. Herefter overvejende højtryksvejr frem til midten af juni. Sidste halvdel af juni mere ustabil med en del vind og lidt regn. Det meste af juli solrig med jævn-hård vind overvejende fra vest. Fra 26. juli højtryksvejr og varmt.

Olieforurening

Den 16. juni 1994 ramte en mindre olieforurening øerne med opskyl i vestvendte vige af fedtet, klæbrigt halvtyk olie fra en ulovlig tank-udskylning. CF kom og fjernede en del på de beboede øer. Der omkom nogle fugle, men det kunne have været meget værre: 1 Knopsvane, 3 Ederfugle, 2 Lomvier og en Alke blev aflivet; desuden fandt jeg 4 døde Lomvier og 1 Ederfugleælling samt så mindst 25 Lomvier, 10 Alke, 8 Ederfugle og en Toppet Skallesluger, der var meget kraftigt indsmurt. Omkring 5% af alle alkefugle havde i dagene efter oliepletter af varierende udstrækning, men de fleste overlevede formentlig (enkelte blev dog fundet døde eller døende i rederne). Som et gæt vil jeg tro, at der er omkom 100 Lomvier, 40 Alke, 25 Ederfugle samt 35 af andre arter (bl.a. store sølvmågeunger); tallet kan dog være noget større, idet de olieramte fugle forsvandt meget hurtigt.

En mindre olieforurening ved Sydsverige i februar/marts 1995 dræbte nogle fugle fra Græsholmen (5-6 Ederfugle samt enkelte Lomvier og Alke aflivet), men omfanget er ukendt.

Optælling i prøvelfeltet

Der blev talt i prøvelfeltet d. 11/5-94 og 10/5-95. Deltagere var Peter Lyngs (94, 95), Per Kjær (94, 95), Jan Hjort Christensen (94, 95), Mads Bunch Jensen (94), Per Poulsen (94), Niels Cadee (95) og Giuliano Matesi (95).

Artsgennemgang

Knopsvane *Cygnus olor*

2 par 1994, 1 1995. I 1994 lagde et par 1 æg på Christiansø og forlod det, mens parret på holmen som vanligt mistede reden og sine 6 æg under et højvande. I 1995 var reden anbragt langt oppe på holmen, og der klækkede 4 svanlinger omkring 22/5. Den 1/6 var der kun 1 tilbage, der blev ædt af en Svartbag 5/6.

Ederfugl *Somateria mollissima*

I prøvelfeltet taltes 80 reder 1994 og 93 reder 1995, svarende til hhv 375 og 435 reder på hele Græsholmen. Se Tab.

1. Bestanden på de beboede øer blev ikke talt, men subjektivt bedømt var der ingen store ændringer i forhold til 1992. Det sidste kuld klækkede hhv. 9/7 1994 og 16/7 1995.

Svartbag *Larus marinus*

7 par 1994, 6 par 1995. Begge år god ynglesucces.

Sildemåge *Larus fuscus*

7-9 par begge år. Som vanligt elendig ynglesucces, og det er tvivlsomt om der overhovedet kom nogle unger på vingerne. Begge år ynglede en fugl af racen *intermedius* (første ynglefund på Græsholmen) sammen med en *fuscus*.

Sølvmåge *Larus argentatus*

Optælling

I prøvelfeltet taltes 1725 reder 1994 og 1694 reder 1995, svarende til hhv 8076 og 7931 reder på hele Græsholmen. Se Tab. 2. Desuden ynglede der hhv. ca. 240 og 270 par på de beboede øer + Tat.

Æglægning

Æglægningens forløb 1994 og -95 fremgår af Tab. 3-4.

Tab 3. Æglægningens forløb 1994

Reder	21/4	23/4	28/4	1/5	11/5
3 æg	14	13	39	58	86
2 æg	12	17	12	10	10
1 æg	18	17	8	5	2
tom	73	35	8	8	3
total	117	82	67	81	101
% m æg	37,6	57,3	88,1	90,1	97,0

Tab. 1

Ederfugl

Optælling i det nye prøvefelt 1992-95

Felter/år	1992	1993	1994	1995
a	1	2	3	1
b	2	6	3	13
c	7	7	6	6
d			1	2
e	3		4	2
s1	10	13	11	8
n1	4	13	16	10
n2	2	5	1	7
n3	7	3	4	2
n4	2	3	5	4
n5	6	4	3	3
l	2	10	7	10
m	2	4	2	4
n	12	10	2	9
o	14	14	10	11
p	3	4	2	1
Sum	77	98	80	93
Est. bestand	361	459	375	435
Dato	14. maj	16. maj	11. maj	10. maj

Bestandsudvikling 1974-95

Ederfugl



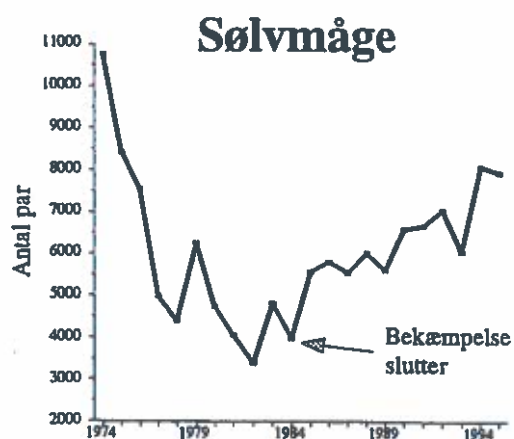
Tab. 2

Sølvmåge

Optællinger i det nye prøvefelt 1992-95

Felter/år	1992	1993	1994	1995
a	73	61	73	90
b	109	86	128	147
c	85	85	103	91
d	57	62	79	92
e	76	52	90	82
s1	134	99	157	147
n1	102	84	114	126
n2	87	93	109	92
n3	99	57	85	66
n4	107	86	121	105
n5	88	91	115	114
l	106	102	106	125
m	74	62	90	88
n	107	88	122	114
o	141	135	159	131
p	57	49	74	84
Sum	1502	1292	1725	1694
Est. bestand	7032	6049	8076	7931
Dato	14. maj	16. maj	11. maj	10. maj

Bestandsudvikling 1974-95



Tab 4. Æglægningens forløb 1995

Reder	21/4	28/4
3 æg	8	14
2 æg	15	12
1 æg	15	5
tom	69	24
total	107	55
% m æg	35,5	56,4

Æglægningens forløb var begge år meget lig 1992 (dvs normal) med æg i 35-38% af rederne 21/4. I 1994 fandtes unger i 1% af rederne 11/5, den 10/5 1995 i 1,7% af rederne.

Ynglesucces

Ynglesuccessen var subjektivt bedømt god (normal) i 1994 på trods af et ret ringe fiskeri. I 1995 var den tydeligt dårligere (under normalen), idet der stort set intet fiskeri var i juni-juli - ligeledes var omfanget af kannibalisme det største jeg endnu har set. Det var i 1995 tydeligt at en del af føden blev hentet på lossepladser, idet mange gylp i juli indeholdt rester af fødevarerindpakninger (samt mere kuriøse fund såsom en rotte og en halen fra en kat). Mange af de identificerbare fødevarerindpakninger var af polsk og tysk oprindelse.

Aflæsninger og mærkning

Der blev mærket 250 unger i 1994 og 150 i 1995, hvilket dog ikke skyldes en dårligere ynglesucces, men at jeg får mindre og mindre tid til at mærke mågeunger. Ingen af ungerne blev vejet og målt.

Af 21 adulte mærket med farveringe i 1992 var mindst 18 (86%) i live i 1993 og mindst 17 (81%) i live 1994.

Alk *Alca torda*

Optælling

Der fandtes i 1994 595 beboede reder og bestanden ansloges til 600 par. I 1995 fandtes 573 beboede reder og bestanden ansloges til 580 par - den første tilbagegang siden undersøgelsernes start i 1983. Tilbagegangen skyldes antagelig de to ovennævnte olieforureninger, der dræbte adulte ynglefugle.

I de følgende afsnit ser jeg lidt på en pose blandet fra alkeundersøgelserne.

Ynglesucces

Ynglesuccessen i 1994 var 62%, i 1995 64% (begge i den lave ende af "normalen"). De respektive klækningsprocenter/rede var hhv. 78% og 76%.

Tab. 5

A = Totalt antal aflæste t.o.m. det pågældende år
 B = antal unger mærket (fratrækket dødsfald)
 C = procentdel aflæste
 D = antal ny-aflæsninger det pågældende år
 E = procentdel ny-aflæste i det pågældende år af alle aflæste
 F = procentdel ny-aflæste i det pågældende år af de respektive generationer
 G = antal aflæste det pågældende år af udvalgte generationer
 H = G som % af B

År hvor der er brugt runde metalringe, er angivet med understregning, og tallene med kursiv.

1991

Generation	A	B	C	D	E	F
<u>1983</u>	4	60	6.67	1	25.00	1.67
<u>1984</u>	15	108	13.89	5	33.33	4.63
<u>1985</u>	18	192	9.38	10	55.56	5.21
1986	51	199	25.63	33	64.71	16.58
1987	55	224	24.55	37	67.27	16.52
1988	47	226	20.80	42	89.36	18.58
1989	31	244	12.70	29	93.55	11.89
1990	4	232	1.72	4	100.00	1.72

1992

Generation	A	B	C	D	E	F	G	H
<u>1983</u>	6	60	10.00	2	33.33	3.33		
<u>1984</u>	17	108	15.74	2	11.78	1.85		
<u>1985</u>	28	192	14.58	10	35.71	5.21		
1986	72	199	36.18	21	29.17	10.55	60	30.15
1987	78	224	34.82	23	29.49	10.27	60	26.79
1988	87	226	38.50	40	45.98	17.70	66	29.20
1989	83	244	34.02	51	61.45	20.90	68	27.87
1990	40	232	17.24	36	90.00	15.52		
1991	5	274	1.82	5	100.00	1.82		

1993

Generation	A	B	C	D	E	F	G	H
<u>1983</u>	6	60	13.33	2	25.00	3.33		
<u>1984</u>	26	108	24.07	9	34.62	8.33		
<u>1985</u>	41	192	21.35	13	31.71	6.77		
1986	83	199	41.71	12	14.46	6.03	59	29.65
1987	113	224	50.45	34	30.09	15.18	89	39.73
1988	111	226	49.12	24	21.62	10.62	84	37.17
1989	136	244	55.74	53	38.97	21.72	116	47.54
1990	102	232	43.97	62	60.78	26.72	98	42.24
1991	78	274	28.47	73	93.59	26.64		
1992	8	281	2.14	6	100.00	2.14		

1994

Generation	A	B	C	D	E	F	G	H
<u>1983</u>	9	60	15.00	1	11.11	1.67		
<u>1984</u>	26	108	24.07	0	0.00	0.00		
<u>1985</u>	44	192	22.92	3	6.82	1.58		
1986	84	199	42.21	1	1.19	0.50	54	27.14
1987	119	224	53.13	6	5.04	2.68	71	31.70
1988	118	226	52.21	7	5.93	3.10	70	30.97
1989	142	244	58.20	8	4.23	2.46	93	38.11
1990	119	232	51.29	17	14.29	7.33		
1991	113	274	41.24	35	30.97	12.77		
1992	56	281	19.93	50	89.29	17.79		
1993	2	383	0.52	2	100.00	0.52		

1995

Generation	A	B	C	D	E	F	G	H
<u>1983</u>	11	60	18.33	2	18.78	3.33		
<u>1984</u>	26	108	24.07	0	0.00	0.00		
<u>1985</u>	44	192	22.92	0	0.00	0.00		
1986	85	199	42.71	1	1.18	0.50	49	24.62
1987	119	224	53.13	0	0.00	0.00	61	27.23
1988	118	226	52.21	0	0.00	0.00	64	28.32
1989	145	244	59.43	3	2.07	1.23	83	34.02
1990	128	232	55.17	8	7.03	3.88		
1991	135	274	49.27	22	16.30	8.03		
1992	108	281	38.43	52	48.15	18.51		
1993	89	383	23.24	87	97.75	22.72		
1994	16	342	4.68	16	100.00	4.68		

Aflæsninger

Der aflæstes 650 fugle i 1994 (heriblandt 3 finske og 3 svenske) og 760 i 1995 (heriblandt 6 finske og 2 svenske).

To af de finske fugle fra 1995 var nye: begge mærket som unger på Ålandsøerne i 1993. Se desuden Tab. 5.

Ungfugle-overlevelse

Aflæsningerne giver mulighed for at kigge lidt på ungfuglenes (efter første leveår) minimumsoverlevelse (den sande overlevelse = return-rate + emigration-rate). Dette kan gøres på flere måder, men her anvender jeg blot den simple metode: hvor mange fra en given aldersklasse er set igen et eller flere år efter første aflæsning. Som det ses af Tab. 6 er i snit 88% af fuglene aflæst første gang som 1-årige set igen, mens det tilsvarende tal for 2-årige og 3-årige er hhv. 88% og 87%.

Tab. 6

Aflæst som 1-årig			
Generation	Aflæst 1y	Aflæst 2y+	%
1989	2	2	100
1990	4	4	100
1991	5	5	100
1992	6	4	67
Total	17	15	88

Aflæst som 2-årig			
Generation	Aflæst 2y	Aflæst 3y+	%
1988	5	4	80
1989	29	22	76
1990	36	34	94
1991	73	66	90
Total	143	126	88

Aflæst som 3-årig			
Generation	Aflæst 3y	Aflæst 4y+	%
1986	5	4	80
1987	18	15	83
1988	42	37	88
1989	52	49	94
1990	62	50	81
Total	179	155	87

Kønsfordelinger

Blandt de nu 125 fugle, der er mærket som unger og senere kønsbestemt ved observering af parringer (hvor jeg går ud fra at hannen sidder øverst) var 68 (54%) hanner og 57 (46%) hunner. Kønsfordelingen afviger ikke fra en 50/50-fordeling (χ^2_1 med Yates corr. = 0,80; ns).

Blandt 18 ringmærkede, kønsbestemte og succesfuldt ynglende fugle fra undersøgelsesområdet ved 30+194-rederne førte ingen af hunnerne ($n=11$), men alle hannerne ($n=7$) ungerne på havet (χ^2_1 med Yates corr. = 14,04; $p < 0.01$).

Redeskift og partnerskift

I kapitlet "Breeding Ecology of the Atlantic Alcidae" i bogen *The Atlantic Alcidae* (Nettleship & Birkhead 1985) står der under afsnittet "Site and mate fidelity" følgende: "*Pairs generally keep the same breeding site from season to season (Lloyd 1976a). On Skokholm, Wales, 11 of 129 birds changed sites between years and all changes were associated with (actual or presumed) change of mate. Over 95% of mate changes occurred after the death of the partner. Females were more likely to change their breeding site than males. Of the 11 birds which moved 8 were sexed, and 7 were females ($p = .035$) (Lloyd 1976a), suggesting that males own the site.*"

Hvordan ser disse forhold ud på Græsholmen? Blandt 13 ynglende hunner fra 30+194-rederne har 6 skiftet redested en, to eller tre gange (i snit 1,5) over en 5-årig periode, mens 7 yngede i samme rede. Hos 7 hanner havde 5 skiftet redested en eller to gange (i snit 1,2; 1 var endog flyttet til et helt andet sted på Græsholmen), mens 2 yngede i samme rede. Forskellen mellem de to køn er ikke statistisk signifikant (χ^2_1 med Yates corr. = 0,375; ns), og konklusionen er, at det for begge køn er relativt almindeligt at skifte redested.

Med hensyn til partnerskifte ser data således ud: Blandt 9 ynglende hunner med kendt mage har 7 skiftet partner en, to eller tre gange (i snit 1,4) over en 5-årig periode, mens 2 ikke har. Hos 8 hanner har 6 skiftet partner en eller to gange (i snit 1,2), mens 2 ikke har. Forskellen mellem de to køn er heller ikke her statistisk signifikant (χ^2_1 med Yates corr. = 0,192; ns), og konklusionen er ligeledes, at det for begge køn er relativt almindeligt at skifte partner. Der var ingen sammenhæng mellem partnerskift og den tidligere partners død: i 13 tilfælde hvor begge mager var kendt, skete kun 2 (15%) af partnerskiftene på grund af den tidligere partners død - i de øvrige tilfælde var den tidligere partner stadig i live. Hos 12 fugle kendes ynglesuccessen året før partnerskiftet, og der er her ingen sammenhæng mellem et negativt yngleresultat og partnerskifte (5 med succes, 7 uden; χ^2_1 med Yates corr. = 0,083; ns). I 10 ud af 14 redeskift fandt der også partnerskift sted, men sammenhængen er ikke signifikant (χ^2_1 med Yates corr. = 1,786; ns). Det er dog værd at bemærke, at de 4 tilfælde uden partnerskifte, drejede sig om unge par som efter første yngleår flyttede fra en dårlig rede til en bedre - hvilket synes at være et typisk fænomen blandt unge ynglefugle. Hvis disse 4 par ikke medtages, er der selvfølgelig en tydelig sammenhæng mellem partnerskift og redeskift.

Lomvie *Uria aalge*

Der blev som vanligt ikke foretaget optællinger af Lomvierne, men bestanden er tydeligvis i stadig vækst. I 1990 fandtes således 22 større eller mindre kolonier, i 1995 28.

I 1994 mærkedes 33 Lomvier med nye, trekantede ringe. Fuglene blev mærket i forbindelse med indsamling af biologisk materiale (1 blodfyldt, udvoksede armdækfjer fra i alt 22 unger) til en DNA-analyse af forskellige lomviebestande ved Vicki Friesen, Queen's University, Canada.

Data for den britiske Lomvie, der blev aflæst 21/4-93 er nu kommet: den var mærket som redeunge på Isle of May 20/6-89. Første sommerfund i Østersøen af en britisk Lomvie.

Botaniske registreringer

Registreringen af plantearter og -udbredelse ved Lars Abrahamsen fortsatte. Følgende nye arter blev fundet:

Valmue sp. (*Papaver sp.*)

Et ex fundet ved Fleskesøen i 1994.

Have-Persille (*Petroselinum chrisdum ssp.*)

Tre ex fundet i klippesprække ved Fleskesøen i 1994.

Bjerg-Stenurt (*Sedum reflexum*)

Et ex fundet i sølvmågerede ved østsiden af Ladevig i 1995.

Almindelig Sct. Hansurt (*Sedum telephium ssp. maximum*)

Fem ex fundet i klippesprække på Sortenakke i 1995.

Ager-Sennep (*Sinapis arvensis*)

Et ex fundet i klippesprække ved Langevig i 1995.

Hvidkløver (*Trifolium repens*)

Fire ex fundet i klippesprække på sydsiden af Jomfrudalen i 1995.

Mange nye arter indslæbes af måger fra Christiansø, hvor der samles meget redemateriale.

Ringmærkning

Art	1994	1995
Svarthag	3	3
Sølvmåge	250	150
Alk	345	325
Lomvie	33	1



Ynglefugle på de beboede øer 1994-95

Art	1994	1995
Knopsvane	1	0
Ederfugl	ikke opt.	ikke opt.
Tp. Skallesluger	35-45	ikke opt.
Gråand	ca. 15	ca. 15
Stormmåge	49-52	46-48
Sølvmåge	ca. 240	ca. 270
Landsvale	3-5	ca. 5
Bysvale	6-8	ca. 10
Gråkrage	3	5
Musvit	3	5-6
Solsort	15-20	12-14
Gulbug	1	1
Havesanger	3-5	6-7
Munk	1	1
Tornsanger	2-3	4
Gærdesanger	5-7	0
Løvsanger	3	1-2
Gransanger	0-1	1-2
Hvid Vipstjert	ca. 15	ca. 10
Stær	5	3
Tornirisk	3	6
Bogfinke	5	4
Gråspurv	40-50	ikke opt. *
Skovspurv + Gråspurv**	1	-

* Største bestand siden starten af 1980'erne.

** Et blandingspar ynglede succesfuldt.



Arbejdsrapporter fra DMU. Om naturovervågning er de senest udkomne rapporter:

De manglede numre i listen (f. eks. nr. 34) er anvendt til DMU arbejdsrapporter, som ikke omhandler naturovervågning.

- 32 Laursen, K. & Frikke, J., 1997: Optælling fra fly af rastende vandfugle og menneskelige aktiviteter 1991-95. Vadehavet. 46 s. Pris: 40 kr.
- 33 Eskildsen, J., 1997: Skarver 1996. Danmark. 45 s. Pris: 40 kr.
- 35 Kjeldsen, J.P., 1997: Ynglefugle 1996. Vejlerne. 85 s. Pris 50 kr.
- 36 Olsen, K., 1997: Årsrapport 1995. Tipperne. 72 s. Pris 50 kr.
- 37 Rasmussen, T.B., 1997: Årsrapport 1995. Suserup. 54 s. Pris 50 kr.
- 38 Hansen, M.J. & Thalund, J., 1997: Årsrapport 1995. Langli. 75 s. Pris 50 kr.
- 39 Thorup, O., 1997: Ynglefugle 1994. Tipperne. 87 s. Pris 50 kr.
- 40 Amstrup, O., 1997: Ynglefugle 1995. Tipperne. 72 s. Pris 50 kr.
- 41 Gregersen, J., 1997: Årsrapport 1995. Vorsø. 49 s. Pris 50 kr.
- 43 Petersen, J. Ryge & Knudsen, H., 1997. Årsrapport 1996. Tipperne. 74 s. Pris 50 kr.
- 44 Amstrup, O., 1997. Ynglefugle 1996. Tipperne. 70 s. Pris 50 kr.
- 45 Skov, F. et al., 1997: Basismonitoring af Kaløskovene 1993. 117 s. Pris 50 kr.
- 46 Risager, M. & Aaby, B., 1997. Højmoser 1996. 95 s. Pris 50 kr.
- 47 Hansen, J.H., 1997: Årsrapport 1996. Langli. 68 s. Pris 50 kr.
- 48 Wind, P., 1997. Overvågning af overdrev 1996. Danmark. 49 s. Pris 50 kr.
- 50 Jensen, J. S., 1997. Bundvegetation 1996. Tipperne. 28 s. Pris 30 kr.
- 51 Thorup, O., 1997. Ynglefugleoptælling 1996. Vadehavet. 43 s. Pris 40 kr.
- 52 Heide-Jørgensen, M.P., Mosbech, A. & Teilmann, J., 1997. Sæler 1996. Østersøen, Kattegat og Limfjorden. Pris 30 kr.
- 53 Tougaard, S., 1997. Sæler 1996. Vadehavet. 17 s. Pris 30 kr.
- 55 Rasmussen, L.M., 1997. Trækfugle i Tøndermarsken 1994-1995. Tøndermarsken og Margrethe Kog. Pris 50 kr.
- 56 Rasmussen, L.M. & Gram, I., 1997. Ynglefugle i Tøndermarsken 1995. Tøndermarsken og Margrethe-Kog. Pris 60 kr.
- 57 Rasmussen, L.M. & Gram, I., 1997. Ynglefugle i Tøndermarsken 1996. Tøndermarsken og Margrethe-Kog. Pris 60 kr.
- 58 Ravn, P., 1997. Monitorering af markfirben *Lacerta agilis* 1995-1996. Sjælland. Pris 45 kr.
- 59 Wind, P. & Ballegaard, T., 1997. Overvågning af danske orkidéer 1996. Danmark. Pris 60 kr.
- 60 Eskildsen, J., 1997. Skarver 1997. Danmark. Pris 45 kr.
- 62 Pihl, S., Madsen, J. & Laubek, B., 1997. Tællinger af vandfugle 1996/97. Danmark. Pris 30 kr.
- 63 Degn, H.J., 1997. Hedeovervågning 1997. Randbøl Hede. Pris 35 kr.
- 65 Thorup, O., 1997. Ynglefugleoptælling 1997. Vadehavet. Pris 40 kr.
- 66 Jensen, J.S., 1997. Bundvegetation 1997. Tipperne. Pris 30 kr.
- 67 Tougaard, S., 1997. Sæler 1997. Vadehavet. Pris 30 kr.
- 71 Clausen, P., Amstrup, O., Andersen-Harild, P., Bøgebjerg, E., Fox, T., Jørgensen, H.E., Hounisen, J.P. & Kjær, P.A., 1998. Jagt- og forstyrrelsesfrie kerneområder for vandfugle 1994-96. Danmark. Pris 60 kr.
- 72 Wind, P., 1998. Overvågning af overdrev 1997. Danmark. Pris 50 kr.
- 73 Wind, P., 1998. Overvågning af ekstremrigkær 1977. Danmark. Pris 55 kr.
- 74 Wind, P., 1998. Overvågning af orkidéer 1997. Danmark. Pris 55 kr.
- 75 Jacobsen, E.M., 1998. Punkttællinger af ynglefugle i eng, by og skov 1997. Danmark. Pris 50 kr.
- 77 Rasmussen, L. M., 1998. Jagt og rastende vandfugle 1994-1997. Tøndermarskens ydre koge. Pris 30 kr.
- 79 Rasmussen, L.R., 1998. Færdsel og rastende vandfugle - foreløbige resultater 1997. Saltvandssøen, Margrethe-Kog. Pris 30 kr.
- 81 Nielsen, T.V., 1998. Årsrapport 1996. Vejlerne. Pris 60 kr.
- 82 Gregersen, J., 1998. Årsrapport 1996, Vorsø. Pris 50 kr.
- 84 Rasmussen, T.B., 1998. Årsrapport 1996. Suserup. Pris 35 kr.
- 87 Bunch, M.J., Christensen, J.H., Kjær, P. & Lyngs, P., 1998: Årsrapport 1994. Christiansø. Pris 60 kr.

Samarbejdsrapporter fra DMU vedr. naturovervågning. Hidtil udkommet:

Jacobsen, E.M., 1996: Punkttællinger af ynglefugle i eng, by og skov 1995. 47 s. Pris: 40 kr.

Jacobsen, E.M., 1997: Punkttællinger af ynglefugle i eng, by og skov 1996. 51 s. Pris: 40 kr.

