

Arbejdsrapport fra
Danmarks Miljøundersøgelser
Miljø- og Energiministeriet

NR. 43



Naturovervågning

Emne: Årsrapport 1996

Lokalitet: Tipperne

Udgivet: 1997

Datablad

- Titel:** Årsrapport 1996. Tipperne.
Undertitel: Naturovervågning
- Forfattere:** Jens Ryge Petersen og Henrik Knudsen
Tippernes Økologiske Feltstation
Postbox 9
6830 Nr.Nebel
Tlf.: 75 28 90 36
- Afdelingsnavn:** Afdeling for Kystzoneøkologi
- Serietitel og nummer:** Arbejdsrapport fra DMU nr. 43
- Udgiver:** Miljø- og Energiministeriet
Danmarks Miljøundersøgelser ©
- Udgivelsesmåned og -år:** Maj 1997
- Redaktion og layout:** Pelle Andersen-Harild
- Databehandling og figurer:** Pelle Andersen-Harild og Jonas Ingemann Parby
- Referee:** Pelle Andersen-Harild
- Bedes citeret:** Petersen, J.R. & Knudsen, H. (1997): Årsrapport 1996. Tipperne. Naturovervågning. Danmarks Miljøundersøgelser. 74s. - Arbejdsrapport fra DMU nr. 43.

Gengivelse tilladt med tydelig kildeangivelse.

- ISSN:** 1395-5675
Tryk: DSR Tryk
Oplag: 250 stk.
Sidetal: 74
Pris: 50 kr. (inkl. moms, ekskl. forsendelse)

- Købes hos:** Danmarks Miljøundersøgelser
Grenåvej 12, Kalø
8410 Rønne
Tlf. 89 20 17 00 - Fax 89 20 15 14

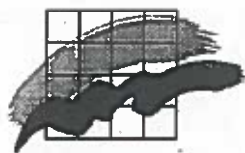
Miljøbutikken
Information og Bøger
Læderstræde 1
1201 København K
Tlf. 33 92 76 92 (information)
Tlf. 33 37 92 92 (bøger)

Arbejdsrapport fra DMU nr. 43

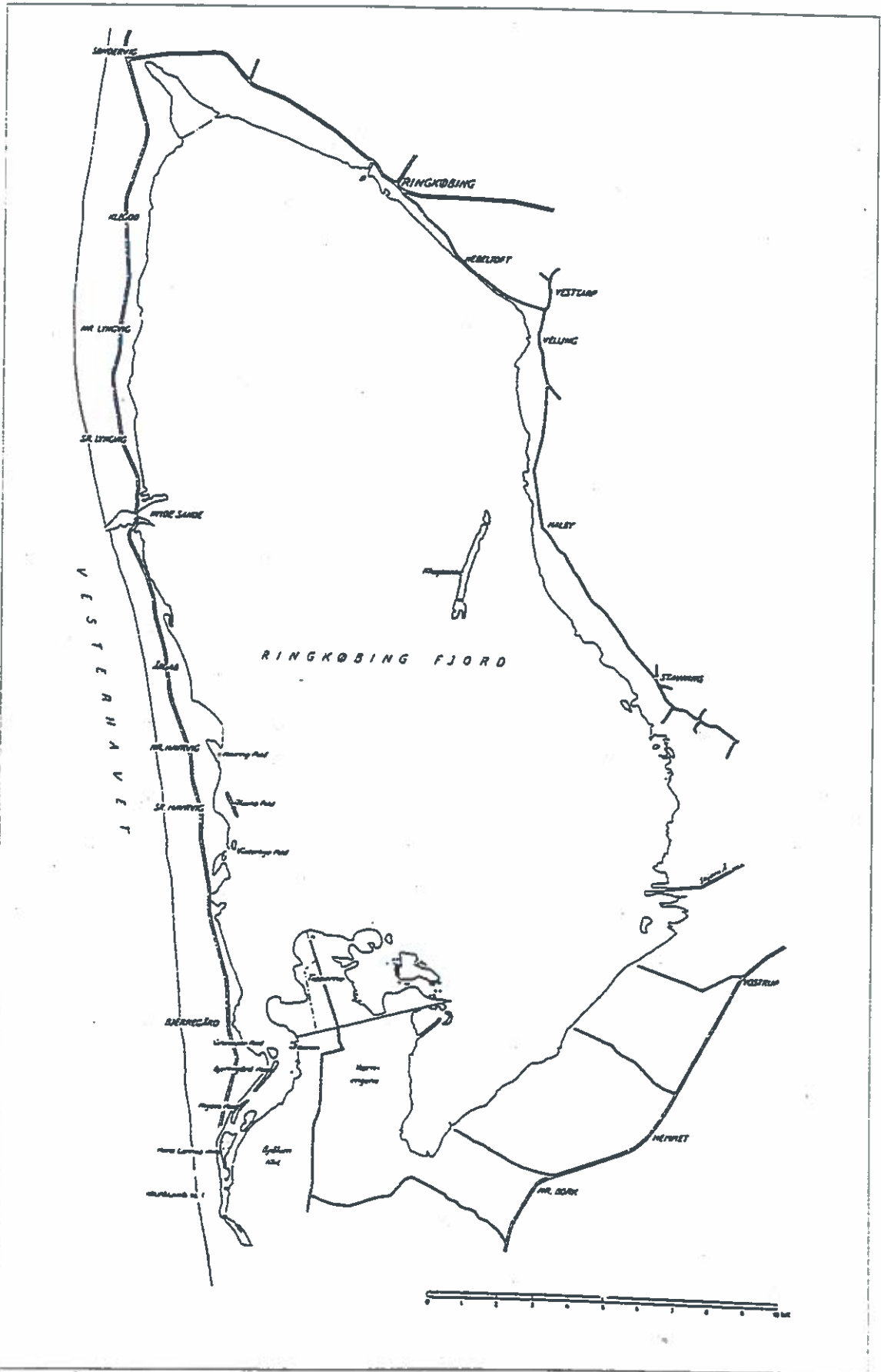
Naturovervågning
Årsrapport 1996
Tipperne

Jens Ryge Petersen og Henrik Knudsen

Afdeling for Kystzoneøkologi



Miljø- og Energiministeriet
Danmarks Miljøundersøgelser
1997



Kort over Ringkøbing Fjord

INDHOLDSFORTEGNELSE

INDLEDNING	7
SAMMENFATNING	8
OBSERVATØRERNES ARBEJDSOPGAVER	9
OPTÆLLINGSMETODER	9
KLIMA, VANDSTAND, SIGTDYBDE OG SALINITETSFORHOLD	11
PLEJE AF ENGENE	18
ARTSGENNEMGANG - FUGLE	19
OBSERVATIONER AF PATTEDYR, PADDER OG KRYBDYR	58
RINGMÆRKNING	60
OPTÆLLING AF FUGLE PÅ VÆRNENGENE	62
REGISTRERING AF JAGTAKTIVITET PÅ VÆRNENGENE	64
BUNDPRØVER AF ENG OG VADEFLADER	65
LINIETAKSERING AF DAGSOMMERFUGLE	67
OVERVÅGNING AF ORKIDÉER	69
VEGETATIONSUNDERSØGELSER PÅ TIPPERGRUNDEN	70
BESØGENDE PÅ RESERVATET	72
ENGLISH SUMMARY	73
LITTERATURLISTE	74

INDLEDNING

Naturforholdene på reservatet overvåges årligt. Formålet med overvågningen er at følge udviklingen i specielt fuglefaunaen indenfor reservatet. Desuden overvåges invertebrater, orkidéer samt vandstand og salinitetsforhold. På de tilstødene arealer, Værnengene, følges fuglefaunaen ekstensivt og jagtaktiviteten registreres.

Overvågningen på reservatet Tipperne blev påbegyndt i 1928 og fortsatte i 1996 efter samme retningslinier som blev påbegyndt i 1972. I denne rapport gives en oversigt over årets observationer, idet oplysninger om ynglefuglene kun gives summarisk, da disse særligt intensive optællinger af ynglefugle rapporteres i en særskilt Arbejdsrapport fra DMU.

Stationens bemanning

Optællingerne er blevet foretaget af Tippeternes personale med hjælp fra frivillige.

Det faste personale i 1996 var følgende:

Kent Olsen	1.1-15.6	Observatør
Jens Ryge Petersen	1.4-20.4 + 16.6-31.12	Observatør
Henrik Knudsen	1.1-31.12	Observatør
Jens Hjerrild	1.1-31.5	Civil værnepligtig
Carsten Stengård	1.6-31.12	Civil værnepligtig
Ole Thorup	1.4-5.7	Ryleprojekt
Ole Amstrup	1.1-31.12	Ynglefugletæller/volontør.
Per Unger	11.5-29.8	Specialestuderende
Mark Desholm	14.7-4.11	Specialestuderende

Tippeternes reservatbestyrer var indtil 31.7. Karl Erik Christensen, Leif Hansen og Flemming Olesen. Alle takkes hermed for godt samarbejde. Derudover en varm tak til Ole Amstrup og Carsten Stengård, som bla. har ydet en stor hjælp i forbindelse med rapportskrivning. Også en ekstra tak til Mark Desholm, som har skrevet afsnittet om Almindelig Ryle samt til resten af de folk, der har været til stede igennem året.

SAMMENFATNING

Vinter/forår. Den kolde periode fra december 1995 fortsatte i begyndelsen af året og alt var dækket af is og sne. Det blev en utrolig kold og lang vinter - den første isvinter i Danmark siden 1987. I denne tid sås næsten ingen fugle. Da isen brød op i slutningen af marts ankom fuglene imidlertid meget hurtigt, men antallet af svømmeænder og hvinænder var dog meget lavt. De senere års stigning i antallet af Bramgæs og Grågæs fortsatte i 1996, mens antallet af Knortegæs er gået tilbage. Antallet af Lille Kobbersnepe var reduceret, hvilket er normalt efter en isvinter, hvor en stor del af vadens bunddyr dør. Også antallet af Klyder var lavt. Til gengæld var der en overgang mange rastende Hjejler og den langsigtede tendens til stigning i antallet af Hvidklirer fortsatte. I begyndelsen af juni sås der op til 94 Toppede Skalleslugere - et efter tipperforhold højt tal. Ynglesæsonen var for vadefuglenes vedkommende ekstremt dårlig. På grund af det meget tørre og kolde forår opgav mange simpelthen at yngle og blandt dem der forsøgte var ynglesuccesen ekstremt ringe. Der var mange observationer af Dværgterner, men ingen yngleforsøg. Der var flere Skestorke som gæstede området efter en omfattende udvandring fra en af de hollandske ynglekolonier, hvor forholdene var blevet forringet.

Sommer/efterår. Den hårde vinter afspejlede sig stadig hos nogle arter i efteråret. For eksempel var Knopsvanernes ynglesucces usædvanlig dårlig, idet der ved en flytælling i august kun kunne registreres 16 unger i hele Ringkøbing Fjord. Til gengæld var antallet af Skarver i stigning efter forøgelsen i antallet af ynglefugle i Ringkøbing Fjord. Plantedækket på de lavvandede grunde var ringe i 1996 og antallet af planteædende vandfugle blev derfor reduceret med kun få Pibesvaner og Pibeænder og næsten ingen Blishøns. Også antallet af Krikænder og Gråænder var langt under gennemsnittet. Hvinænder og Store Skalleslugere sås derimod i pæne antal sidst på året. I slutningen af august blev der talt op til 5200 Fjordterner, der kom til overnatning på reservatet. Blandt vadefuglene var Klyderne stort set fraværende hele efteråret, idet de forsvandt kort tid efter at have opgivet at yngle. Til gengæld blev der talt store mængder Dværgryler, og også Almindelig Ryle var til stede i stort antal og maksimum blev set i oktober med over 12.000 fugle. Der var også pæne antal af Storspover og Hjejler, der havde et meget tidligt maksimum med over 5000 fugle allerede i begyndelsen af september.

OBSERVATØRERNES ARBEJDSOPGAVER

Dagligt foretages registreringer af fuglenes forekomst og fordeling på reservatet efter en fastlagt optællingsmetodik. Der indsamles meteorologiske data samt data vedrørende vandstand, saltholdighed, grundvandsstand og sigtddybde i fjorden.

I ynglesæsonen kortlægges Tippeternes ynglefugle grundigt. Endvidere udføres ynglefugletællinger på Værmengene, poldene i Nymindestrømmen, Højsand, Haurvig poldene samt på Klægbanken.

Hver måned optælles fuglene på Værmengene, og halvårligt tages der prøver af bunddyrene på vaden og engene. I forbindelse med jagten på Værnengen foretages skudtællinger, og der bliver registreret skudte/anskudte fugle. Registreringer af pattedyr, sommerfugle og krybdyr/padder foretages, og reservatets orkidéer optælles.

Endvidere består observatørens arbejde i alment opsyn med reservatet i samarbejde med områdets opsynsmand, praktisk drift af stationen samt naturvejledning af turister og ekskursioner.

I hver 5-dagesperiode foretages en optælling af Skallingen i den nordlige del af Vadehavet i samarbejde med Langli Feltstation.

Derudover bliver der lavet 2 punktællinger af fugle om måneden, henholdsvis i agerlandet ved Sdr. Tarp samt i Blåbjerg klitplantage. Endelig bliver der i sommerperioden foretaget linietakseringer af dagsommerfugle umiddelbart syd for Vesterlund.

OPTÆLLINGSMETODER

Tårntælling: En optælling af hele reservatet foretages så ofte som muligt fra det 12 meter høje observationstårn ved Tipperhuset. Herfra optælles fuglene på det synlige vandareal (ca. 80% af reservatet ved gode sigtforhold), samt større og let observerbare arter på engarealerne - for eksempel gæs. Fuglenes placering og fordeling tegnes ind på kort.

Østtælling: Optælling og kortlægning af fuglenes fordeling i Tippetande udføres fra et 3½ meter højt tårn på Adamspold mindst én gang i hver pentade.

Opgrødetur: En koordineret optælling af reservatets østlige dele, der bla. inkluderer en østtælling, en optælling fra Opgrødetårnet samt en optælling i Sydøsthjørnet. Fuglenes placering og fordeling indtegnes på kort. Opgrødeturen foretages mindst en gang hver pentade.

Linietaksering: Registrering af alle arter langs en cirka 10 kilometer lang fastlagt rute over engene. Alle fugle indenfor 100 meter til hver side noteres særskilt, og disse giver linietakserings-indekstallet. Observationerne fordeles på ruter, som deles op efter biotoper (efter skilte anbragt langs Tippervejen).

Optællingsmetoden har til formål at følge årstidsvariationen af ellers svært registrerbare arter som dobbeltbekkasin, sanglærke, engpiber med flere, samt at følge visse elementer af vadefuglenes fænologi. I maj måned, hvor kreaturerne kommer på græs, indstilles linietakseringerne ofte i en kortere periode af hensyn til ynglefuglene (nyudsatte, vilde, kåde kvier og fuglereeder er en dårlig kombination). Linietakseringen er i hele 1996 blev gået hver anden pentade.

Totaltælling: Omfatter en stort set samtidig tårntælling, opgrødetur og linietaksering, således at alle blinde hjørner dækkes.

Denne optælling foretages en gang i hver pentade og er "rygraden" i fugleoptællingerne på Tippeterne. I visse perioder med meget ustabil vejr kan det dog være svært at foretage alle disse

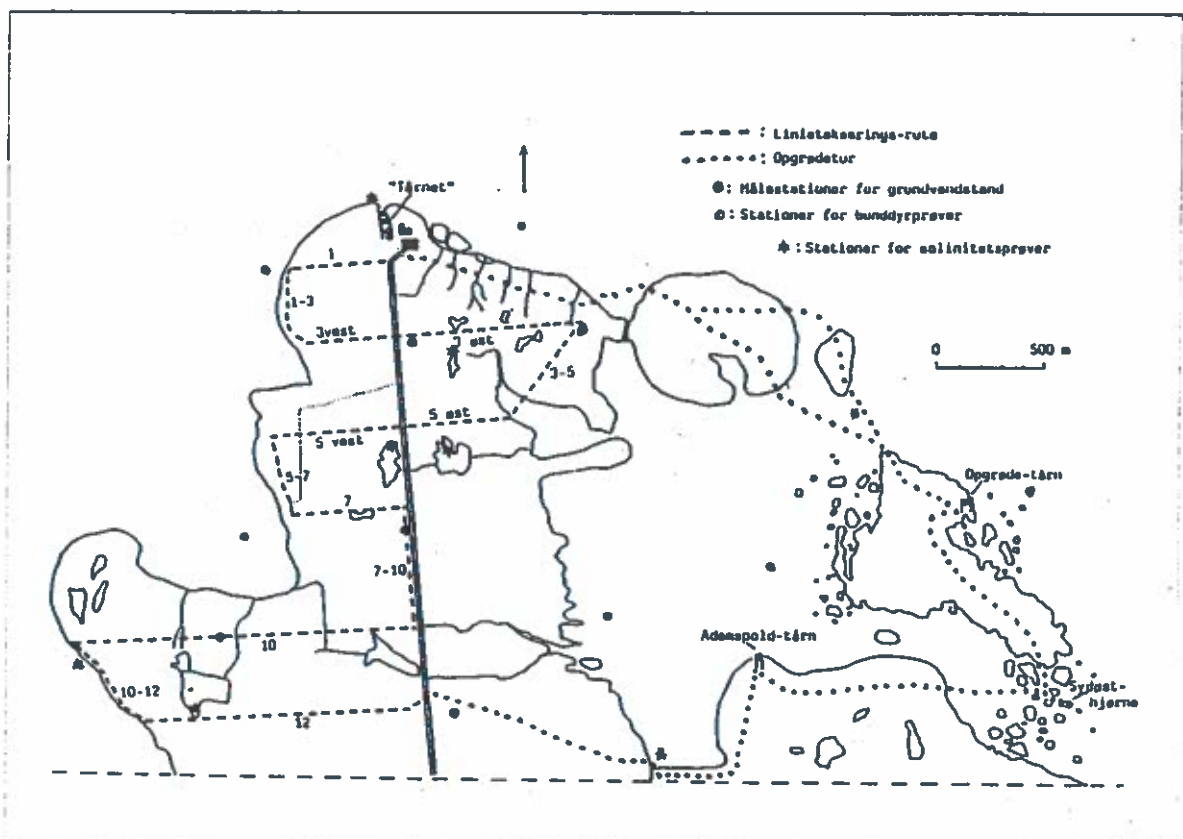
tællinger på en gang, da opgrødeturen og tårntællingen helst skal udføres i klart vejr, mens linietakseringen foretrækkes gennemført i diset men stille vejr, frem for klart og blæsende vejr. I sjældne tilfælde kan en pentades totaltælling spoles af kraftige vindstuvninger med deraf følgende ekstreme vandstande, der gør de østlige dele af reservatet ufremkommelige. Usigtbart vejr kan også i sjældne tilfælde forekomme i en hel pentade (især om efteråret og i milde regnfulde vintre), og medfører som regel en dårligt dækkende totaltælling.

Ynglefugleoptælling: En observatør har ansvaret for ynglefugleoptællingerne, mens de øvrige ansatte assisterer efter behov. Ynglefugleoptællingerne omfatter kortlægning af territorier og kortlægning af reder i områderne: Tipperne, poldene i Nymindestrømmen, Haurvig poldene, Højsand og Klægbanken, samt territoriekortlægning på Værnengene.

Resultaterne af disse optællinger er udførligt beskrevet i en særskilt ynglefuglerapport.

Værntælling: En gang om måneden (mellem d. 10. og d. 20.) optælles fuglene på Værnengene ad en fastlagt rute. I perioder med mange gæs, optælles disse mindst en gang i hver pentade, og herudover noteres alle relevante observationer under observatøernes færdsel på Værnengene. I jagtsæsonen fra september til december er Værnengene næsten fugletomme, og i denne periode nedprioriteres tællingerne i området.

Tipperkrattet: Krattet bag Tipperhuset er de eneste "rigtige" træer på Tipperne. Krattet huser en del småfugle. Disse kan ikke dækkes på de faste tællinger, og derfor gås der flere gange dagligt en tur gennem Krattet, for at registrere disse arter. Der bliver ydermere foretaget ringmærkning med spejlnet, hvilket også bidrager til registreringen af småfugle omkring stationen.



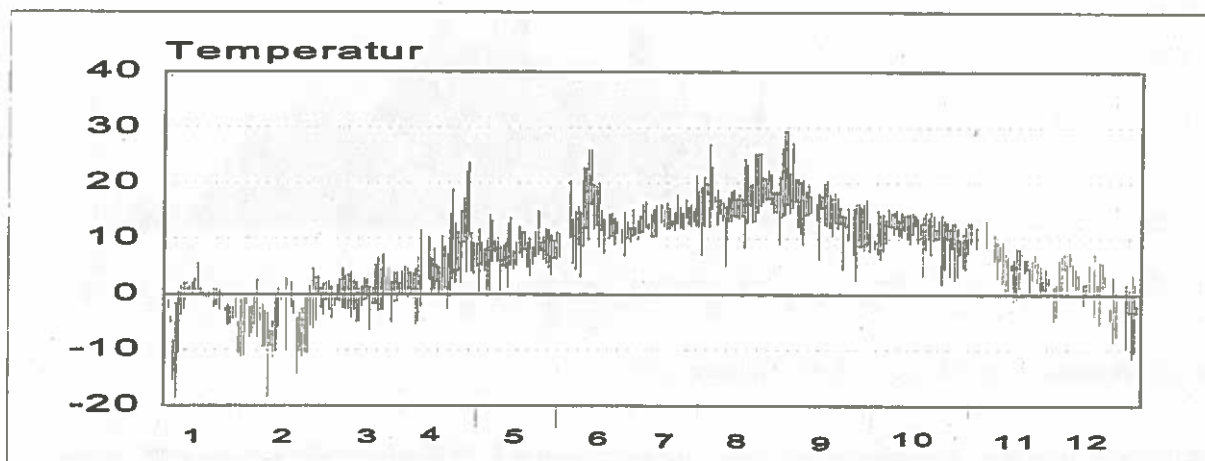
Optællingsruter, placering af observationstårne og diverse måle- og prøvetagningsstationer på Tipperne.

KLIMA, VANDSTAND, SIGTDYBDE OG SALINITETSFORHOLD

På Tipperne indsamles en række fysiske og klimatiske data. Her følger en række figurer og kommentarer til de forskellige data indsamlet i 1996.

Temperaturer

Hver morgen kl. 8.00 aflæses minimum- og maksimumtemperaturen for det foregående døgn.



Maksimum- og minimumtemperatur. Tipperne 1996.

Året startede med frost og januars koldeste dag blev den 5., hvor der om natten blev målt -18.5°C . Men temperaturen steg hurtigt, og fra 9.1 til 14.1 lå temperaturen konstant lå lige over frysepunktet.

Resten af januar samt februar og marts blev temmelig kolde med laveste temperatur i februar på -18.4°C . Først i slutningen af marts indtraf der igen frostfrie døgn.

I april nåede temperaturen først over 10°C d. 5., mens månedens højeste temperatur blev 23.7°C i forbindelse med en mindre højtryksperiode. Forårets sidste nattefrost blev registreret natten til d. 30.4.

Hele maj måned var kold, blandt de 5 koldeste i dette århundrede, og maksimumtemperaturen svingede det meste af måneden mellem 8 og 14°C .

På nær en kort periode med højtryksvejr, hvor temperaturen nåede op på 26°C , i starten af juni, blev det også en kold sommer hvor maksimumtemperatur oftest blev målt til omkring 15°C . Først ultimo juli kom der et par dage med over 20°C . August blev til gengæld varm, med hele 20 dage, hvor maksimumtemperaturen var over 20°C , varmeste dag blev 20.8 med 29.5°C .

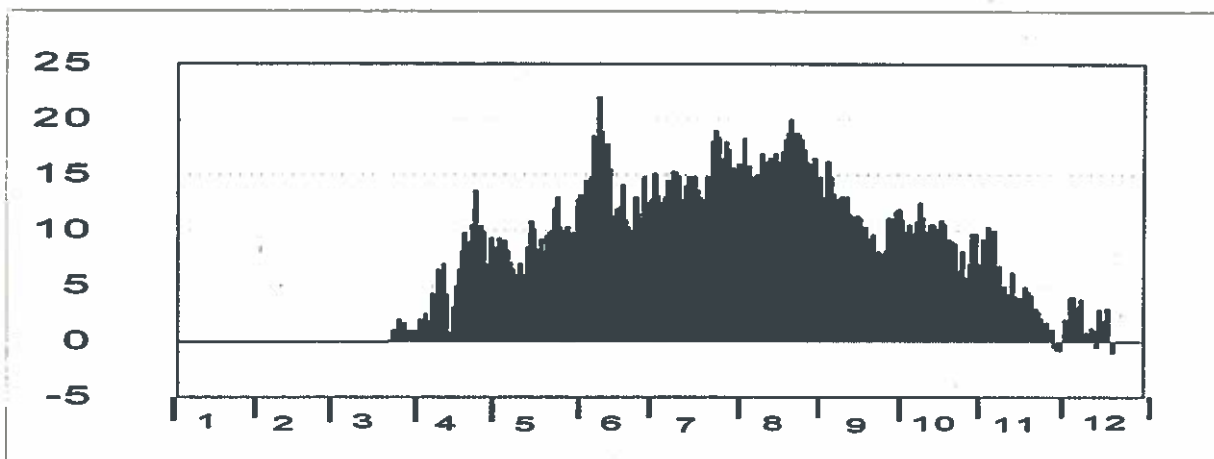
September blev kølig, blot en enkelt gang sneg temperaturen sig over 20°C , og 23.9 blev første dag i efteråret, hvor maksimum ikke kom over 10°C . Oktober blev forholdsvis lun, med temperaturer hele måneden mellem 10 og 15°C om dagen, og oftest mellem 5 og 10°C om natten. Først natten til d. 11.11 blev der registreret nattefrost, og helt frem til slutningen af måneden lå maksimumtemperauren mellem 5 og 10°C . 28.11 blev efterårets første frostdøgn, hvor temperaturen nåede ned på -4.6°C .

December blev en kold måned med nattefrost på 15 datoer, og årets sluttede med lave temperaturer: -11.4°C d. 28.12.

Vandtemperatur

Vandtemperaturen måles hver morgen mellem kl. 8 og 8.30 i Tipperhavnen.

På grund af isdække blev årets første vandtemperatur ikke målt før 21.3, hvor den lige havde sneget sig over frysepunktet. I løbet af april steg temperaturen til ca. 9 grader, og det var også på dette niveau den holdt sig i den meget kolde maj måned.

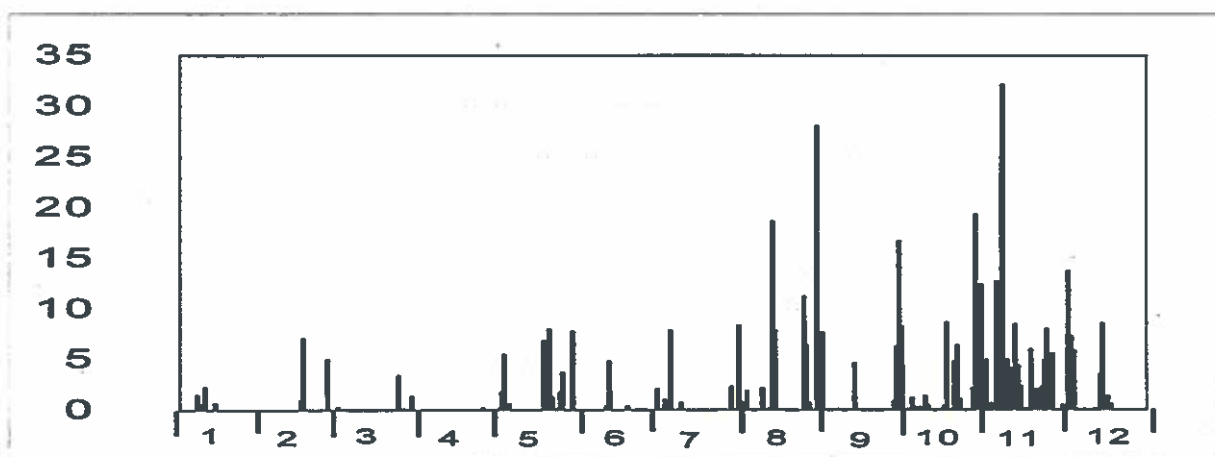


Daglig temperatur i Tipperhavnen kl. 08. Tipperne 1996.

I starten af juni steg temperaturen hurtigt, og maksimum i 1996 blev målt 8.6 med 22 grader. Temperaturen faldt dog hurtigt igen, og lå gennem resten af juni på 10-15 grader. Først i slutningen af juli nåede temperaturen igen op i nærheden af 20 grader, og her holdt den sig til slutningen af august. Herefter blev det gradvist koldere og første vandtemperatur under 10 grader blev registreret 18.9. En lang periode med temperaturer mellem 5 og 10 grader fulgte, men fra primo november faldt temperaturen til under 5 grader, og der blev den året ud. Fra 20.12 og året ud kunne der ikke længere registreres vandtemperatur på grund af isdækket.

Nedbør

Den daglige nedbør måles hver morgen kl. 8.00.



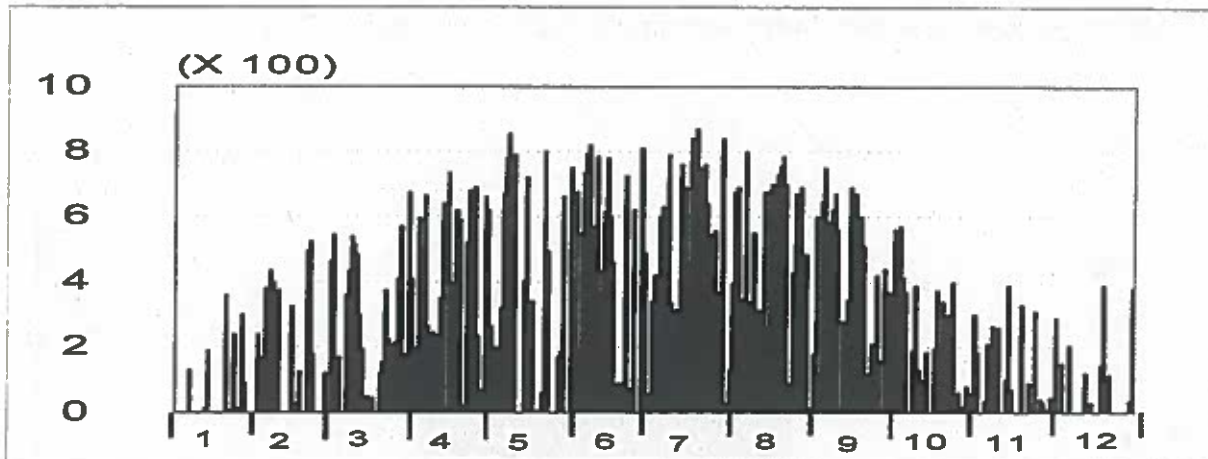
Daglig nedbør. Tipperne 1996.

I alt faldt der kun 440 mm. i 1996, hvilket blot er 60% af normalen. Det var især første halvår der var meget tørt. Således faldt der kun 23.7 mm. i de 4 første måneder, mens maj og juni bød på h.h.v. 41.7 og 7.7 mm.

Også juli var en tør måned, og det var først i august - hvor der faldt 85.1 mm - at man kunne tale om normale nedbørsmængder.

I årets 4 sidste måneder faldt der samlet 183.7 mm, med november som den vådeste med 105.5 mm.

Alt i alt et uhyre tørt år.



Daglig antal solminutter. Tjipperne 1996.

Solskin

Det samlede antal solskinstimer blev i 1996 på 1571, hvilket er meget tæt på det normale. Det ekstremt tørre år betød altså ikke en tilsvarende stigning i solskinstimer.

April og august bragte flest solminutter, og for begge måneder er der tale om et niveau over gennemsnittet.

Snedække

Den kolde vinter bød også på betydeligt mere sne end normalt.

Året startede med et totalt snedække, samt en del snefygning, der gav store driver langs vejen. I første halvdel af januar lå der flere steder på reservatet så meget sne, at det ikke var muligt at bevæge sig til fods. En mildning i midten af måneden fik dog noget af sneen til at smelte.

Fra slutningen af januar kom der igen sne, og vinteren kulminerede med en landsdækkende snestorm i dagene 18-19.2, som resulterede i meterhøje driver ved huset og langs vejen. Igennem marts faldt der enkelte snebyger, men disse blev dog kun liggende i kort tid.

Forårets sidste sne faldt 2.4, hvor hele reservatet blev dækket af ca. 1 cm., som dog hurtigt smeltede.

Andet halvårs eneste sne faldt natten til d. 27.12, og drejede sig om et tyndt lag på under 1 cm.

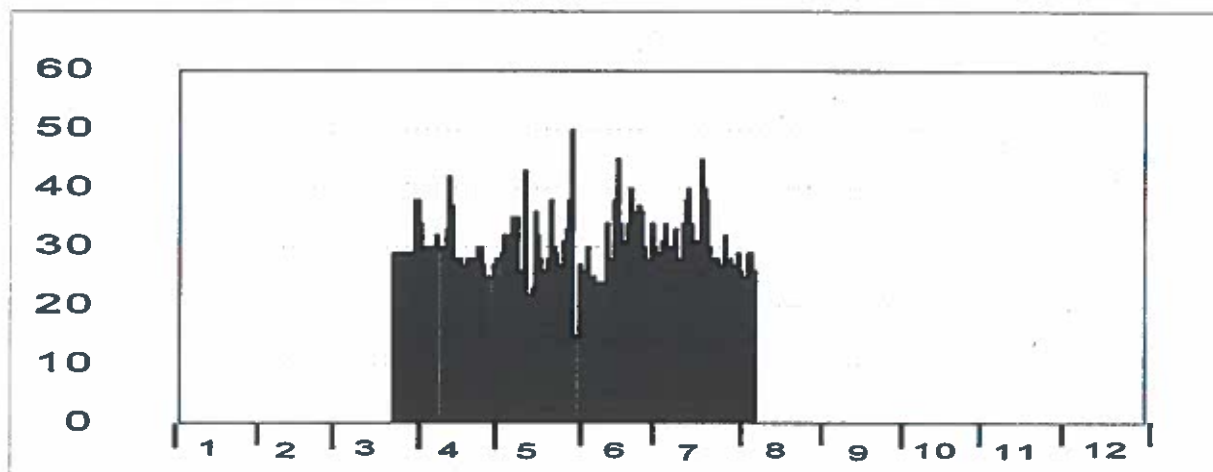
Isdække

Fra 1.1 til medio marts var fjorden isdækket, og først omkring 20 marts var vandfladerne helt isfri.

I december satte kulde igen ind for alvor, og umiddelbart før jul var der blot en enkelt våge tilbage. Denne lukkede i juledagene, og året ud var reservatet totalt isdækket.

Fjordens vandstand

Fjordens vandstand aflæses hver morgen mellem kl. 8 og 8.30.



Daglig vandstand i Tipperhavnen. NB: Fra primo august kunne vandstanden ikke længere aflæses, da vandstandsmålet var blevet fjernet. Tipperne 1996.

Desværre blev vandstandsmålet i Tipperhavnen fjernet af skovdistriktet i begyndelsen af august i forbindelse med uddybning af havnen og renovering af bådebroen. Der blev ikke sat noget nyt vandstandsmål op. Derfor er vandstanden ikke målt længere end til 1.8.

Vandstanden på Tipperne vandarealer er meget påvirket af vindretningen, idet sydlige vinde vil give tørblæsninger på en del af vandarealerne, mens nordlige vinde vil øge vandstanden og gøre vadefladerne utilgængelige for vadefugle.

Generelt kan siges at vandstande under 25 cm. giver store tørlagte vadeflader. Vandstande mellem 25 og 30 cm. giver få og spredte vadeflader. Hvis vandstanden stiger til over 35 cm. oversvømmes poldene i Tippet til skade for fourageringsmulighederne for langt de fleste vadefugle.

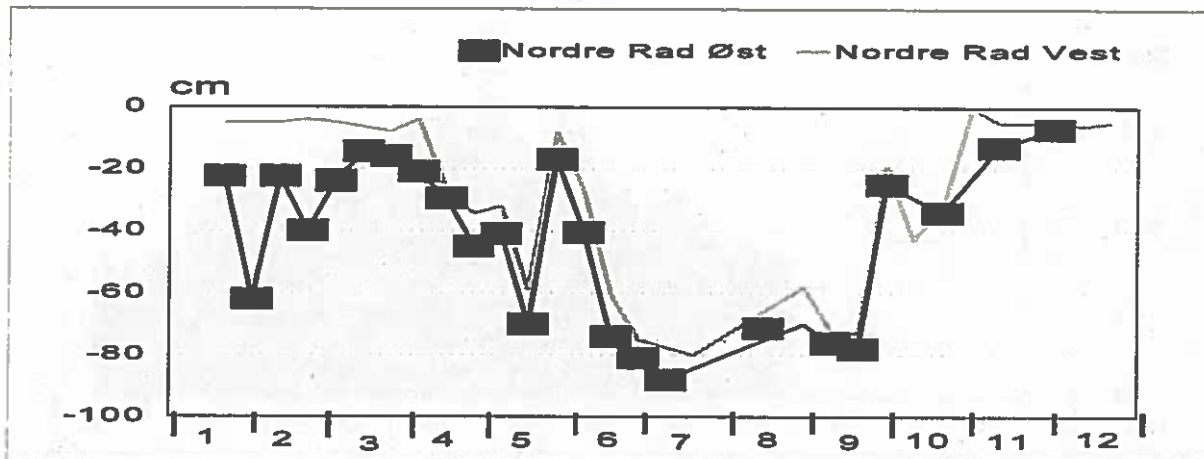
Ved vandstande over 50 cm. vil der komme egentlige oversvømmelser af engområderne. Som nævnt ovenfor, var fjorden isdækket frem til slutningen af marts, igennem april, maj og juni lå vandstanden oftest mellem 25 og 35 cm., hvilket er højere end det ideelle for reservatets ynglefugle. I slutningen af maj var den helt oppe på 50 cm., hvilket medførte store oversvømmelser af Opgrøden og Adamspold.

Juni og juli bød også på højere vandstande end normalt; adskillige gange blev der noteret over 40 cm., og en enkelt gang i begge måneder blev der målt 45 cm. Fra august blev der, som nævnt ovenfor, ikke målt vandstand. Men generelt kan det siges, at der i sensommeren og efteråret som oftest observeredes lav vandstand. Således var det kun en

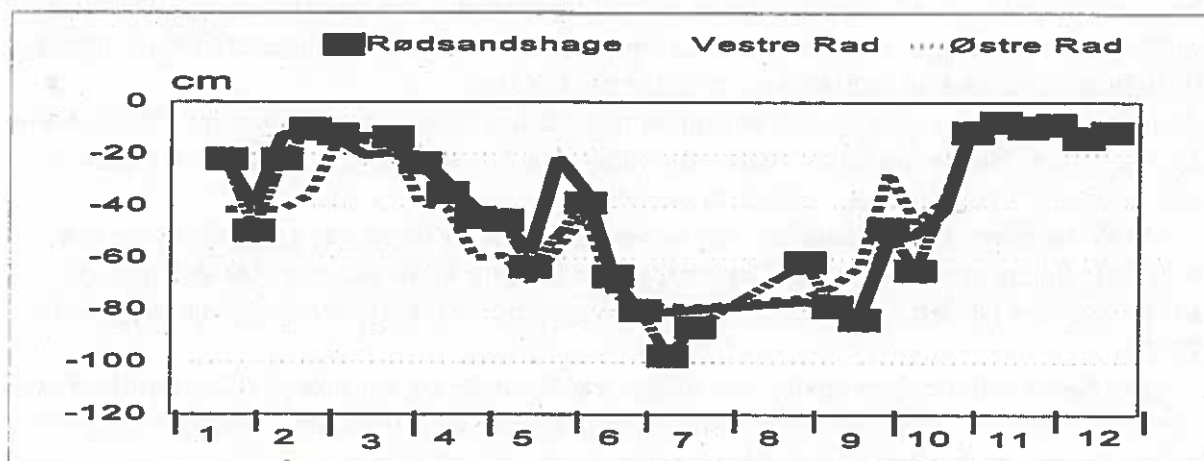
enkelt gang (månedsskiftet august/september), at vandstanden var så høj, at f.eks. de Alm. Ryler helt forlod reservatet.

Grundvandstand

5 steder på Tipperhalvøen er der nedgravet et lodret stående rør, hvori vandstanden måles en gang hver 10-dages periode i forbindelse med linietakseringen. Overfladevandets dybde afspejler temmelig præcist engenes fugtighedsforhold.



Grundvandstand på Nordre Rad øst og vest. Tipperne 1996.

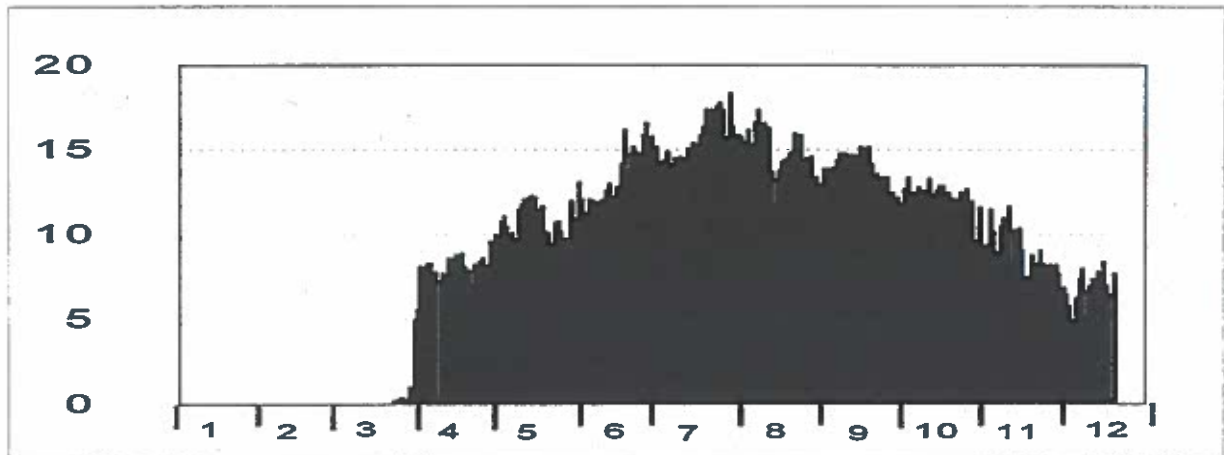


Ved grundvandsstande over -10 cm virker engene stærkt fugtige eller sjappede. -10 til -20 cm er fugtigt, mens -20 til -35 cm stadig betyder vand i stort set alle loer og pander. Fra -40 til -60 cm begynder engene at virke tørre, og der er kun vand i de dybeste loer og pander. Fra -60 til -80 cm er engene udtørrede, og der er ikke længere vand i pander og loer. Omkring -80 til -90 cm tørrer grundvandsmålene ud, og der kan ikke længere tages målinger.

Det meget tørre år betød (naturligvis) meget lave grundvandsmål. Hele vinteren og foråret var vandstanden 30-40 cm. lavere end normalt. Sommeren igennem var vandstandsmålene udtørrede, og først fra slutningen af august begyndte der at komme vand på engene igen. Først i oktober var der atter våde enge.

Salinitet

Hver dag mellem kl. 8 og 8.30 måles saltholdigheden i fjorden. Målingerne foretages ved turistbroen i Tipperhavnen.



Salinitet i Tipperhavnen. Tipperne 1996.

Udover de daglige målinger i Tipperhavnen foretages salinitetsmålinger 7 andre steder på reservatet. Dette sker i forbindelse med totaltællingerne, d.v.s. en gang hver femte for de 2 målinger, der foretages i forbindelse med Optrædeturen, mens de 5 stationer med tilknytning til linietakseringen kun foretages en gang hver tiende dag.

Saliniteten i fjorden afhænger af samspillet mellem havvandet, som lukkes ind i fjorden via slusen i Hvide Sande, og ferskvandet, som løber ud i fjorden fra især Skjern Å. Herudover spiller også fordampning og nedbør en vis rolle.

I 1996 medførte den slusepraksis, der indførtes i 1987 for første gang, at saliniteten var betydelig højere end tidligere år. Dette har stor betydning for hvilke arter bundplanter, der trives i fjorden (se Jan S. Jensen (1997): Bundvegetation 1996 Tipperne. Arbejdsrapport fra DMU).

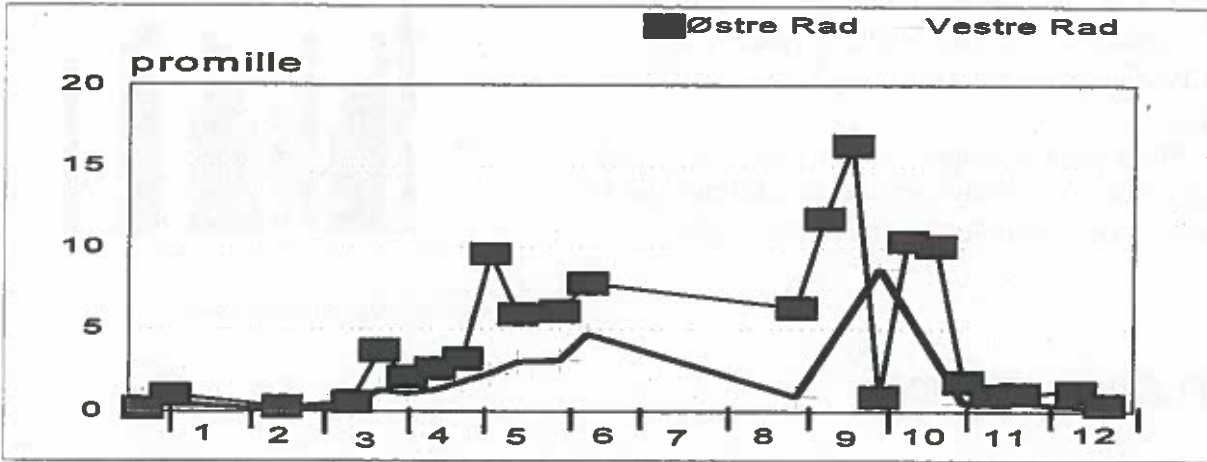
Årets første salinitet blev målt 21.3, da isen var brudt op, og var blot på 0.2 promille. Først en uge senere kom promillen over 1. Disse første meget lave tal skyldes, at det hovedsageligt drejer sig om smeltevand ved de første målinger efter et isdække.

Fra slutningen af marts steg promillen til 8.1, og gennem hele april lå den mellem 7.1 og 10. I maj steg tallet et smule, og nåede i slutningen af måneden op på 13.1, mens juni lå i mellem 11.6 og 16.6 promille.

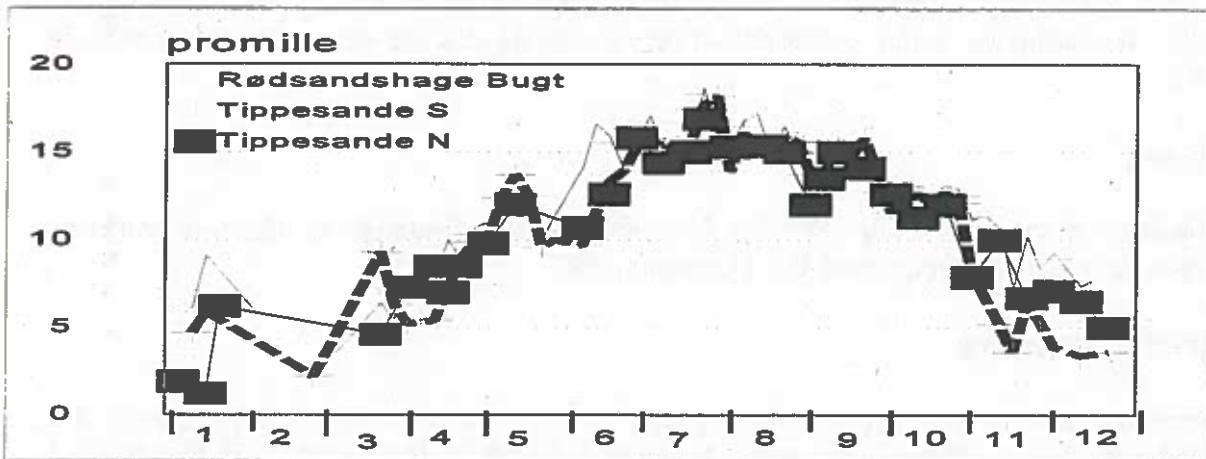
Årets højeste værdi blev foretaget i juli, hvor promillen startede på 14.0 og toppede med 18.4 den 27.7. Herefter faldt den igen en smule, men det var først i slutningen af oktober, at den kom under 10. I november lå målingerne på 8-10 promille, mens december faldt helt ned til 3.6 før isen igen lukkede fjorden d. 21.12.

For første gang lå saliniteten altså mellem de 10-15 promille i sommerhalvåret, som blev målsat i 1987 (se Bundvegetation Ringkøbing Fjord 1995, Ringkøbing Amtskommune).

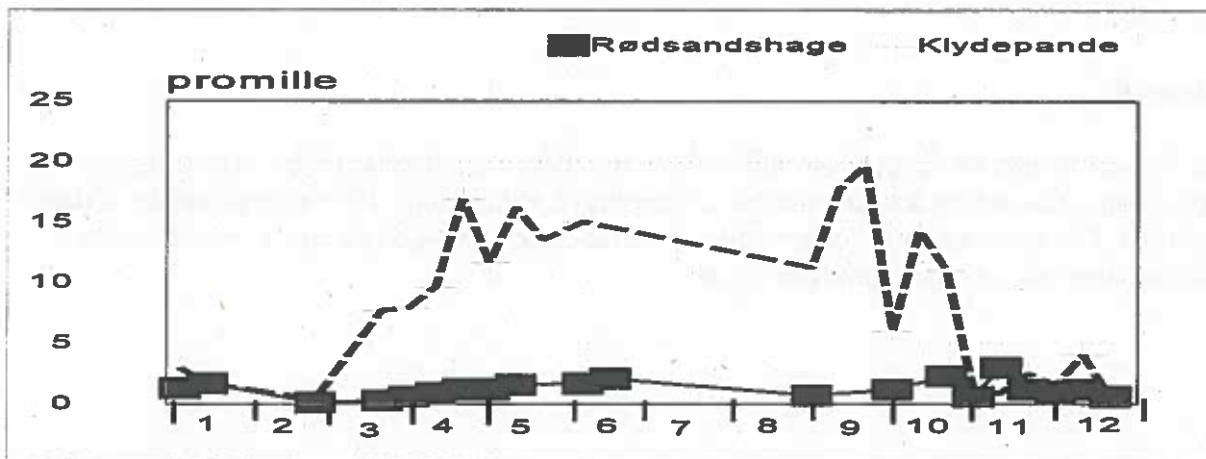
Den høje salinitet i 1996 skyldes til dels det ekstremt tørre år, hvor der faldt under 60% af den normale nedbør.



Saliniteten i Østre og Vestre Rads panderne. Tipperne 1996.



Saliniteten i Tippetande N og S samt i Rødsandshagebugten. Tipperne 1996.

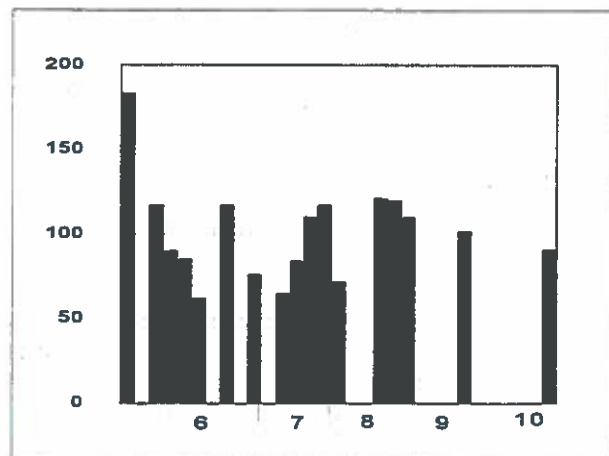


Saliniteten i Rødsandshagepanden og i Klydepanden. Tipperne 1996.

Sigtdybde

I forbindelse med vurderingen af vegetationsudbredelsen på Tippergrunden, er der siden 1995 blevet foretaget måling af sigtdybden. Denne foretages ved Tipperkosten, som er placeret ud for "sejlrenden", der fører ind til Tipperhavnen. I 1996 blev der fra 21.5 til 30.8 foretaget 15 målinger.

Målingerne foretages med en Secchi-skive, og i år varierede sigtdybden fra et maksimum på 183 cm. i maj til et minimum på 62 cm. i juni.



Sigtdybde (cm). Tipperne 1996.

PLEJE AF ENGENE

Af hensyn til de ynglende og fouragerende strandengsfugle bliver der hvert år foretaget forskellige former for slåning af engene.

Store-/Lille-Tipper ligger hen som et kontrolområde. I dette område har man mulighed for at følge en naturlig succesion, da der ikke er blevet slået hø eller har været udsat kreaturer siden 1972.

Slåning

Slåningen af engene startede i år 4.7 og blev afsluttet 22.7. Omfanget af slåningen er nærmere beskrevet i ynglefuglerapporten d.å. (Amstrup, 1997)

Kreaturafgræsning

Kreaturene har næsten mulighed for at græsse på hele reservatet. Afgræsningen foregår dog således at dyrene i starten bliver sat ud de steder, hvor der yngler færrest fugle. Kreaturerne blev sat ud 21.5 og blev hentet hjem igen 9.10. Der græssede maksimalt 515 kreaturer på reservatet. Nærmere detaljer omkring afgræsning af de forskellige delområder er beskrevet i Amstrup (1997).

Stigbord

Ved de største loer er der placeret stigbord for at vandet skal blive så længe som muligt på engene om foråret. I en årrække har disse ikke virket, men i marts 1996 blev en række af dem repareret. Det ekstremt tørre forår betød dog, at der ikke kom vand på engene overhovedet, hvorfor stigbordene ingen funktion havde.

ARTSGENNEMGANG - FUGLE

Histogrammerne viser maksimumforekomster i 1996 for hver pentade. I hver pentade gennemføres kun én totaltælling, og for de fleste arter er det på denne tælling den største forekomst registreres. Kurverne viser samtidig det gennemsnitlige maksimumantal pr. pentade for øen 1979-1988.

Histogrammerne viser kun rastende og fouragerende fugle i reservatet, og således indgår ikke direkte trækkende fugle. For nogle arter er der tilføjet andre diagrammer, men i disse tilfælde er der i teksten forklaret præcist hvad de illustrerer.

Rødstrubet Lom *Gavia stellata*

En observation af en overflyvende fugl 3. 10.

Toppet Lappedykker *Podiceps cristatus*

Et meget dårligt år for arten, der da heller ikke yngede på Tipperne i år. Første observation var 14.4 af 2 eksemplarer, i maj og juni blot 6 observationsdage. Største forårsforekomst var 4 fugle 13.5, ellers blot 1.

Den sædvanlig kulmination i sensommeren udeblev i år, og højeste antal blev 5 19.8. I årets sidste 3 måneder steg antallet til 11 fugle i oktober, mens november kulminerede med 38 15.11. Disse forsvandt dog ret hurtigt, og december bød blot på 2 observationer af én fugl med den sidste 17.12.

Skarv *Phalacrocorax carbo*

1 fugl 14.1 blev eneste vinteriagttagelse, herefter forekom en pause indtil ultimo marts, hvorefter der dagligt blev set skarv på reservatet.

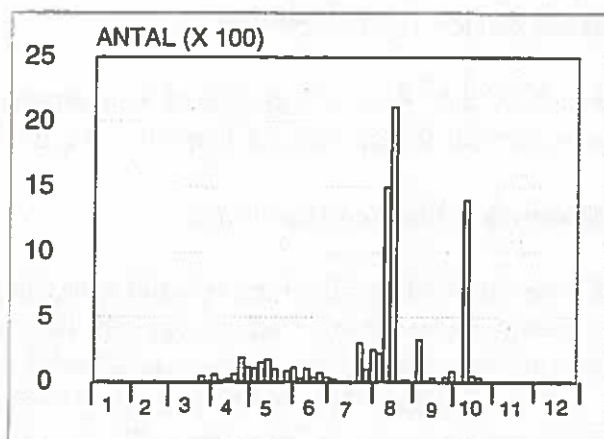
I takt med at kolonien på Olsens pold bliver større og større, i år knap 2000 par, bliver der naturligvis også flere og flere observationer på Tipperne.

Fra slutningen af april sås ofte mellem 100 og 200 fugle på reservatet, med en første kulmination 21.7 med 302 fugle.

Skarverne sås oftest raste på poldene øst for Opgrøden samt ved Fuglepoldkanalen.

De højeste antal drejede sig dog om overflyvende fugle. Således sås 11.8 og 14.8 hhv. 1497 og 2115 fugle. Disse sås på fourageringstræk om morgenen, hvor de kom fra Olsens pold og trak over reservatet for at fouragere i Falendyb.

Eneste større observation af fugle, som benyttede Tipperne var 9.10, hvor 1400 fouragerede umiddelbart nord for Tipperhuset. Herefter forsvandt skarverne hurtigt fra området, og efter 34 18.10 var der kun spredte iagttagelser af få eksemplarer. Sidste observation var en enkelt fugl 17.12.



Skarv. Tipperne 1996.

Rørdrum *Botaurus stellaris*

17.4 gik et individ frit fremme i Rødsandshage-bugten og fouragerede. Herudover var der fra 16. til 30. maj 5 observationer af et paukende individ i den sydlige del af Opgrøden.

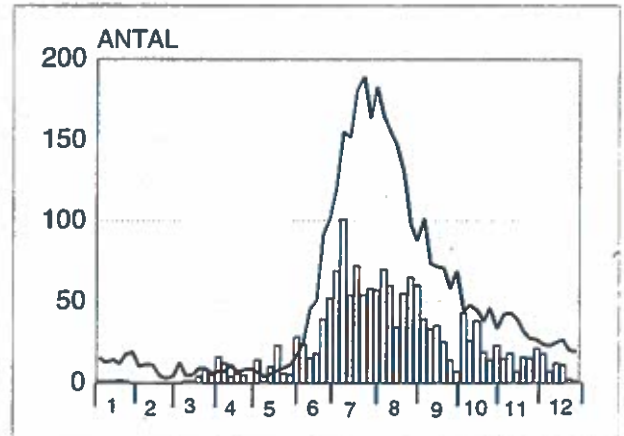
På Værnengene var der i foråret paukende rørdrum i 8 territorier.

Fiskehejre *Ardea cinera*

I januar sås jævnligt 1-2 fugle, mens februar, p.g.a. den hårde vinter, var helt uden iagttagelser. Fra 10.3 var der igen fugle på reservatet. I fuglenes yngleperiode, april og maj, sås på 4 datoer mellem 10 og 20 fugle, med en lille top 20.5 på 23 individer.

I juni begyndte antallet langsomt at stige, og 28.6 var der for første gang over 50 fugle på reservatet. Sommerkulminationen nås 6.7 med 101 individer. Det er noget lavere maksimum end de senere år, hvilket sandsynligvis skyldes en dårlig ynglesæson efter den hårde vinter. Gennem juli og august var der på totaltællingerne oftest mellem 50 og 100 fugle, hvorefter antallet stille og roligt faldt. Sidste større forekomst var 5.10 med 43 fugle.

I november og december sås kun 27.11 mere end 20 fugle - nemlig 21. Medio december lukkedes fjorden af is, og året ud sås dagligt 1-2 fugle.



Fiskehejre. Tipperne 1996.

Hvid stork *Ciconia ciconia*

Fra 22.3 til 11.4 rastede en fugl på Værnengene, ofte tæt på reservatgrænsen. På 3 datoer i perioden sås fuglen også på Tipperne, bl.a. 27.3, hvor den rastede kortvarigt i Krattet.

Skkestork *Platalea leucorodia*

Første observation 20.4 med en adult rastende på Værnengene. På Tipperne var første observation 30.4, hvor 3 adulte trak syd. Herefter var der på reservatet følgende iagttagelser fra foråret: 11.5 2 adulte, 15.5 1 adult, 20.5 2 adulte og endelig en enkelt fugl 29-30.5.

På Værnengene sås arten 20.4, 26.4 og 10.5, og alle gange drejede det sig om en enkelt fugl. Fra efteråret en enkelt observation 17.9, hvor en 1k fugl bla. fouragerede ved Fuglepoldskanalen.

Chileflamingo *Phoenicopterus chilensis*

27.5 rastede 1 fugl på Tippergrunden. 1.12 dukkede et flot lyserødt eksemplar op nord for Tipperhuset. Denne fugl blev på reservatet til 23.12, hvor isen efterhånden havde lukket hele fjorden.

Lille Flamingo *Phoenicopterus minor*

Fra 11.7 til 19.7 sås en fugl i Tippetande; sandsynligvis en fugl, der tidligere på året rømmede fra Blåvand minizoo.

Knopsvane *Cygnus olor*

Vinterens højeste antal blev allerede set 2.1, hvor 68 fugle rastede på isen. Men ellers betød den hårde vinters isdække, at fuglene først kom til reservatet fra slutningen af marts. Igennem

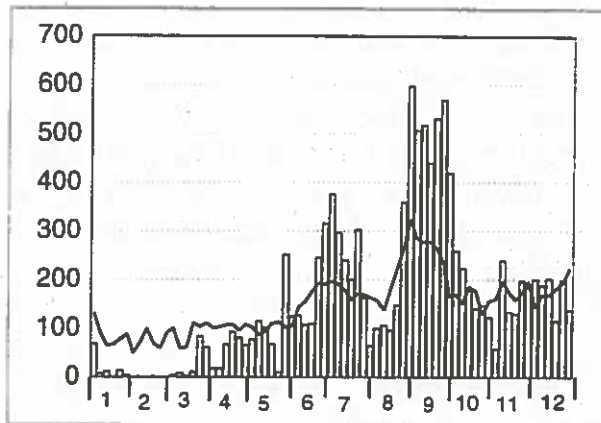
april sås oftest lige under 100 fugle, og største forekomst i foråret blev 27.5 med 252.

Fra slutningen af juni var der mange svingfjersfældende knopsvaner i Ringkøbing fjord. Mange af disse rastede på grundene ude i fjorden og registreredes derfor ikke på Tippernes tællinger. 1.7 var der dog mange fugle indenfor reservatgrænsen, nemlig 307.

Årets højeste antal blev set 29.8 med 598

fugle, hvorefter antallet faldt stille og roligt. I december sås der lige omkring 200 fugle på totaltællingerne. Årets sidste større forekomst blev 199 fugle 23.12.

En flytælling viste, at der 15.8 var 1191 adulte samt 16 juvenile knopsvaner i hele Ringkøbing fjord.



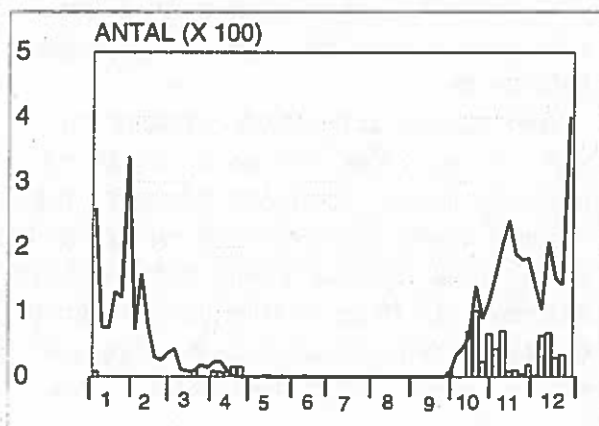
Knopsvane. Tipperne 1996.

Pibesvane *Cygnus bewickii*

1996 var et meget dårligt år for arten; eneste vinterobservation var 2.1 med 8 fugle. 20.3 begyndte det meget sparsomme forårstræk, hvor maksimum observeres 17 og 23.4, begge dage med 15 fugle. Fra 28.4 sås jævnligt en enlig fugl, der tilsyneladende ikke var i stand til at følge de øvrige til ynglepladserne, sidste observation af denne fugl var 6.7.

Efterårsgæsterne dukkede op 30.9 med ialt 7, og efterårsmaksimum taltes 18.10 med 101. I november svingede antallet mellem 2 og 71 med meget bratte svingninger. I de-

cember øgedes antallet og 67 13.12 blev denne måneds maksimum. Årets sidste observation var 34 fugle 23.12.

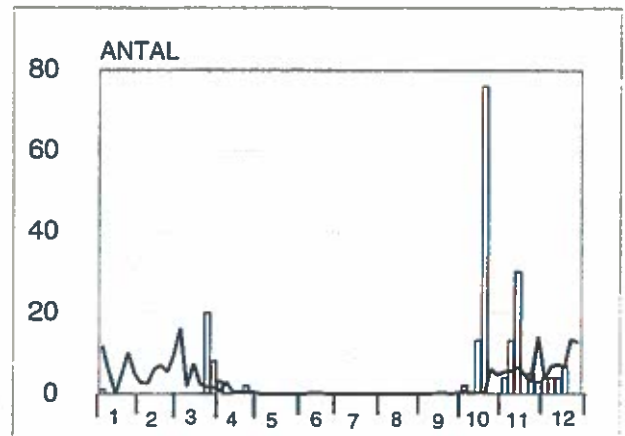


Pibesvane. Tipperne 1996.

Sangsvane *Cygnus cygnus*

På årets første dag taltes en enkelt fugl, men først fra 22.3. kom der et stigende antal fugle til reservatet. Medio marts sås på 3 dage over 10 fugle, og forårsmaksimum nåedes 26.3 med 20 individer. 2 fugle 23.4 blev forårets sidste observation.

2 fugle 3.10 blev de første efterårsgæster, og herefter gik der ikke lang tid før årets største forekomst med 76 19.10. Resten af året blev der kun set over ti eksemplarer på to datoer: 11.11. og 15.11., med h.h.v. 13 og 10 eksemplarer. Årets sidste fugle sås 20.12 med 7.



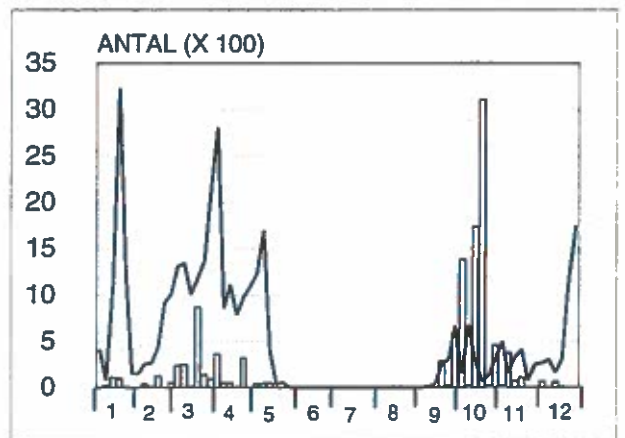
Sangsvane. Tipperne 1996.

Kortnæbbet gås *Anser brachyrhynchus*

Den hårde vinter med frost og sne gav ikke mange fourageringsmuligheder for gæssene, og første større forekomst blev da også kun på 107 13.1. Resten af vinteren og foråret bragte kun spredte og få observationer, og alle større forekomster var af overflyvende fugle. Største observation i første halvår blev 22.4, hvor 317 kom til overnatning på reservatet efter at have fourageret på Værnengen hele dagen.

Som tidligere år benyttede gæssene i foråret fortrinsvis Værnengene til fouragering, hvilket skyldes en kraftigere græsvækst som følge af kunstgødning.

Første observation i efteråret var 19.9 af 92 rastende fugle i Tippetande. Der var kun spredte observationer i resten af september, før første større forekomst 1.10, hvor 600 fugle rastede kortvarigt. 17.10 og 18.10 taltes årets største forekomster med h.h.v. 1737 og 3107 fugle, dette drejede sig om rastende fugle bag Optrøden. Resten af året var 453 fugle 29.10 højeste antal, og 4 17.12 blev sidste observation i 1996.



Kortnæbbet gås. Tipperne 1996.

Blisgås *Anser albifrons*

9.1 3 overflyvende, og herudover blot en enkelt observation af et rastende individ 19.3.

Grågås *Anser anser*

Der forekom kun spredte iagttagelser af få fugle i årets første måneder. Dog sås 61 fugle 22.1. Ellers var det først i marts, at der for alvor dukkede fugle op, og forårstrækket kulminerede medio april, hvor højeste antal rastende fugle sås 14.4 med 416 individer.

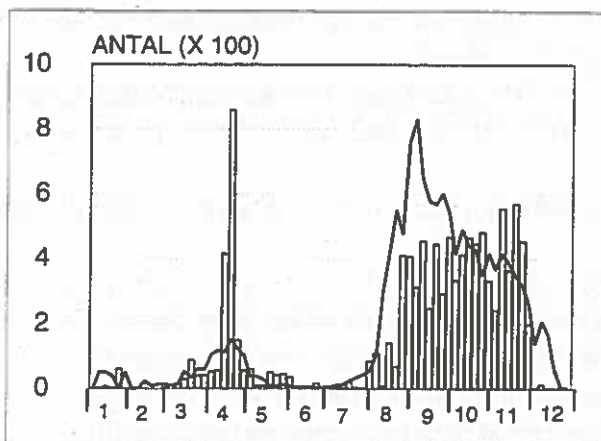
16.4 sås 860 fugle, men af disse var de 467 overflyvende. I maj og juni blev maksimum 51 16.5.

Primo august dukkede de skandinaviske fugle op igen. Disse gav 2 toppe. I

september-november sås normalt 250-500 fugle med maksimum 19.11, hvor der rastede 570 fugle på reservatet.

27.11 var der 198 tilbage, og i december blev der kun set fugle på 3 datoer, med 13 10.12 som maksimum.

De senere år er der set flere og flere Grågæs i Vestjylland, især ved Filsø syd for Tipperne har oplevet en sand eksplosion i antallet af Grågæs. Således blev der i år talt over 20.000 på Filsø. Antallet af Grågæs på Tipperne har slet ikke fulgt denne udvikling.



Grågås. Tipperne 1996.

Indisk gås *Anser indicus*

Sammen med 46 kortnæbbede gæs rastede 12.5 et eksemplar af denne undslupne fangeskabsfugl.

Kanadagås *Branta canadensis*

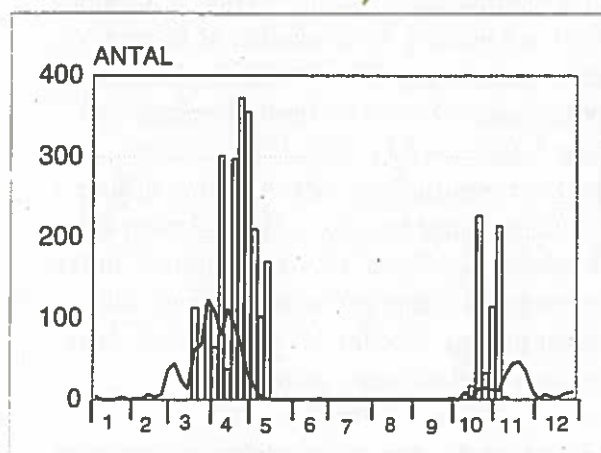
14.1 rastede en fugl øst for Opgrøden. 19.1 sås 3 sydtrækkende og 6 rastende fugle sås 17-18.2.

17.12 kom 16 flyvende sydfra og gik til rast nordøst for Fuglepold. Disse fugle holdt medio december til på Værnengene.

Bramgås *Branta leucopsis*

Ingen vinteriagttagelser, og først i slutningen af marts dukkede de første 113 fugle op. I løbet af foråret kom der flere fugle til reservatet, og de kulminerede i april, hvor maksimum blev 372 fugle 23.4. I starten af maj sivede fuglene fra reservatet, og sidste større forekomst var 11.5, hvor 170 blev talt.

Hele sommeren holdt 2 til på Værnengene, og disse 2 sås på Tipperne 2.6.



Bramgås. Tipperne 1996.

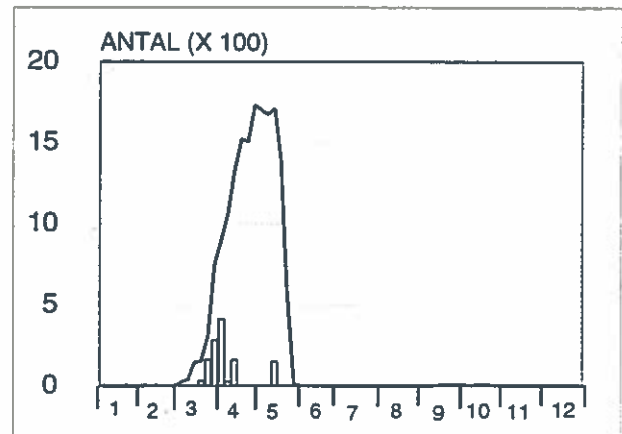
30.9 ankom de første 3 efterårsgæster, men trækket kulminerede ikke før medio oktober med 227 18.10.

Det blev ikke noget bemærkelsesværdigt stort efterårstræk, som da også sluttede allerede 11.11, hvor der var 3 fugle tilbage. En enkelt vinterobservation af 3 5.12.

Mørkbuget Knortegås *Branta bernicla bernicla*

Den hårde vinter gav ikke nogle vinteriagttagelser, så 51 fugle 19.3 blev årets første. Fra starten af april sås ofte over 500, og en første kulmination indtraf 6.4 med 693 fugle. Herefter lå antallet temmelig stabilt indtil 8.5 med 578, dette blev sidste observation over 500. Gennem maj forsvandt de stille og roligt fra området, og forårets 2 sidste blev set 30.5. En enkelt sommerobservation af 2 fugle 1.7.

Blot 4 observationsdage i efteråret, der startede med 5 fugle 23.9, toppede med 23 18.10 og sluttede med en enlig fugl 11.11.



Mørkbuget Knortegås. Tipperne 1996.

Lysbuget Knortegås *Branta bernicla hrota*

2 fugle 23.3. Allerede dagen efter sås 10 fugle, og forårstrækket kulminerede 31.3 med 19. Sidste observation i foråret gjaldt 3 fugle 20.4.

I efteråret forekom blot en enkelt observationsdag; nemlig 27.11 med 2 fugle.

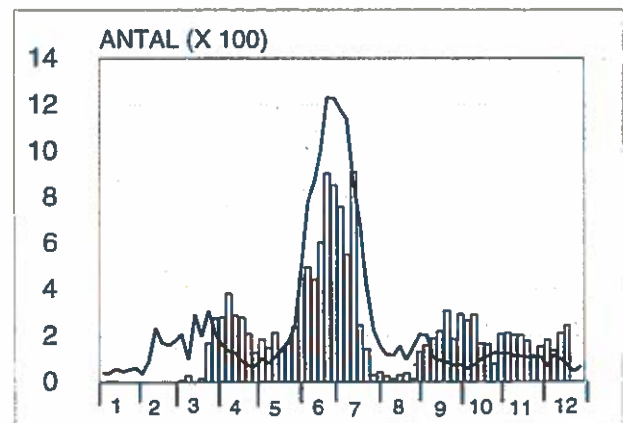
Nilgås (Egyptisk Gås) *Alopochen aegyptiacus*

30.5 trak et eksemplar over reservatet.

Gravand *Tadorna tadorna*

Ikke overraskende var der få observationer i løbet af vinteren, hvor antallet af fugle svingede mellem 1 og 28. Fra 23.3 påbegyndtes forårstrækket med 167 fugle. Forårsmaksimum taltes 6.4 med 382. Fra slutningen af april var trækfuglene væk. I starten af juni dukkede mange op, det drejede sig om kropfjersfældende fugle. 11.7 kulminerede antallet med 909. Efter denne top faldt antallet meget hurtigt, således at der fra ultimo juli og frem til slutningen af august kun sås mellem 12 og 43.

Så begyndte der atter at dukke ny fugle op, og efterårsmaksimum sås 19.9 med 307



Gravand. Tipperne 1996.

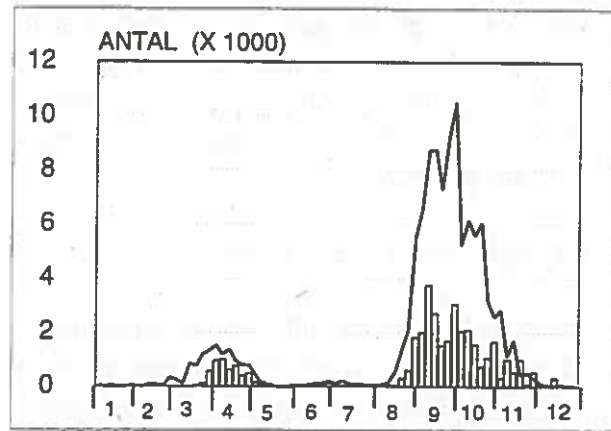
fugle. Resten af året svingede antallet mellem 1 og 292. Sidste fugl sås 23.12.

Pibeand *Anas penelope*

Den tilfrosne Ringkøbing fjord bød på meget få observationer af Pibeænder i starten af året. I perioden 14.1 til 17.3 var der 4 observationer af 1 til 52. Derefter indledtes forårstrækket ret hurtigt, og det kulminerede 6.4 med 1001.

Herefter begyndte antallet at falde stille og roligt, men der sås stadigvæk over 100 til midt i maj. Fra sidst halvdel af maj og frem til 15.8 blev der set mellem 2 og 126 fugle, primært fugle på fældningstræk.

Efterårstrækket begyndte 19.8 med 319 og antallet steg jævnt fra tælling til tælling med efterårsmaksimum 8.9, ialt 3720. Dette efterårsmaksimum er det laveste, der er registreret i 90'erne. Dette skyldes primært den ringe vegetation i fjorden i år. Antallet af fugle faldt derefter ret hurtigt til under det halve af maksimum. 30.9 var antallet atter steget; der sås 3062. I oktober svingede antallet af fugle mellem 723 og 2118. I november varierede det også noget, men i løbet af denne måned var der to mindre toppe, som faldt 11.11 1001 og 19.11 med 992 fugle. I årets sidst måned sås 318 fugle 13.12, men derefter blev der ikke set mange fugle, og da fjorden begyndte at fryse til omkring jul, forsvandt fuglene næsten helt.



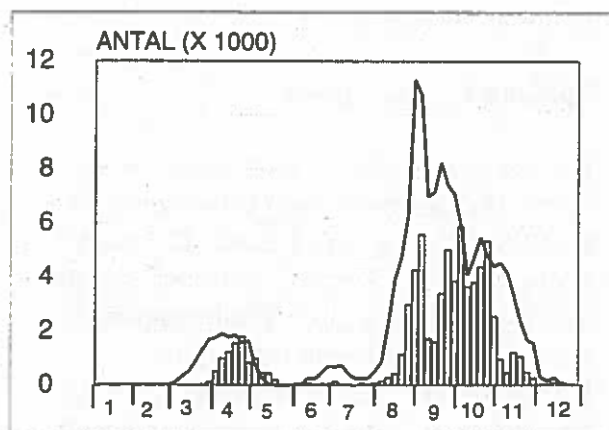
Pibeand. Tipperne 1996.

Knarand *Anas strepera*

I foråret forekom så få som 3 iagttagelser: 1.4 2, 26.5 2 og 27.5 3. I løbet af efteråret var der lidt flere iagttagelser, men alligevel skal alle nævnes. 24.8 1, 29.8 3, 3.9 2, 5.9 3, 19.11 2, 24.11 2 og 27.11 2.

Krikand *Anas crecca*

Ligesom for de andre svømmeænders vedkommende var der heller ikke mange iagttagelser i løbet af vinteren. Fra 15.1 til 23.3 blev der ved 4 iagttagelser observeret mellem 2 og 16 fugle. Forårstrækket startede 27.3 med 120, og antallet blev ved med at stige til forårsmaksimum 23.4 med 1798. Antallet faldt ret hurtigt til omkring det halve kort tid efter. Helt frem til 16.5 bliver der imidlertid set over 200. Så forsvandt fuglene også for alvor, og frem til slutning af juni sås der mellem 2 og 70 oversomrende fugle. 1.7 sås 128, alle fældehaner.



Krikand. Tipperne 1996.

Efterårstrækket begyndte fra 7.8 at tage format, og der sås en klar kulmination ved jagtstarten 1.9, hvor der blev talt 3910. Inden da sås 2970 fugle 24.8.

De næste dage blev antallet ved med stige, og 3.9 ses 5585. Derefter faldt antallet temmelig drastisk, og ved en totaltælling 9.9 sås blot 1718. Herefter svingede fuglene i antal sandsynligvis på grund af høj vandstand. Efterårsmaksimum sås 5.10 med 5887 fugle. I løbet af efteråret blev der kun yderligere én gang set over 5000, nemlig 24.10 med 5330. Derfra begyndte antallet af fugle at falde, men midt i november iagttages dog 1212 15.11 og 1052 19.11. Resten af året svingede antallet mellem 7 og 480, og efter 17.12 bliver der ikke set flere Krikænder det år.

Gråand *Anas platyrhynchos*

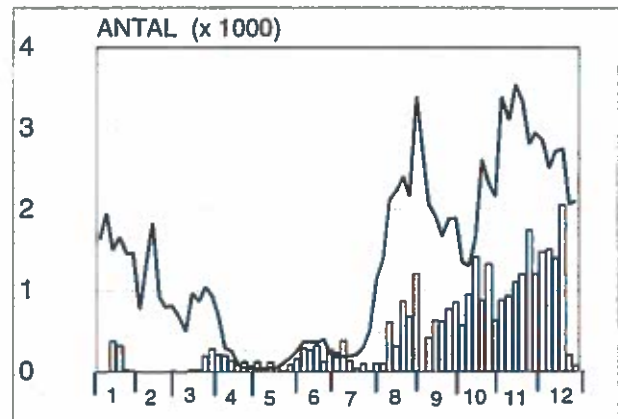
14.1 sås årets første: ialt 105. Antallet steg de næste dage til vinterens maksimum 19.1 322 fugle. Derpå forsvandt fuglene næsten fuldstændig, og der blev kun set mellem 2 og 20 fugle i perioden 24.1 til 21.3. På grund af den meget hårde og lange vinter var det svært at afgøre, om forårsmaksimum 27.3 med 277 udelukkende var trækfugle eller om en del også var lokale ynglefugle. Fra midten af april drejede det sig imidlertid med sikkerhed kun om ynglefuglene. Fædningstrækket af hanner kulminerede 6.7 med 379.

Efterårstrækket startede i august, således sås 9.8 609. Herefter svingede antallet fra 314 til 863 fugle til jagtstart 1.9, hvor der var flere fugle end normalt: 1.9 sås 1205. I løbet af efteråret var der yderligere 2 dage med pæne antal: 17.10 sås 1415 fugle (det højeste antal, der sås i efteråret) og 24.10 1325 fugle.

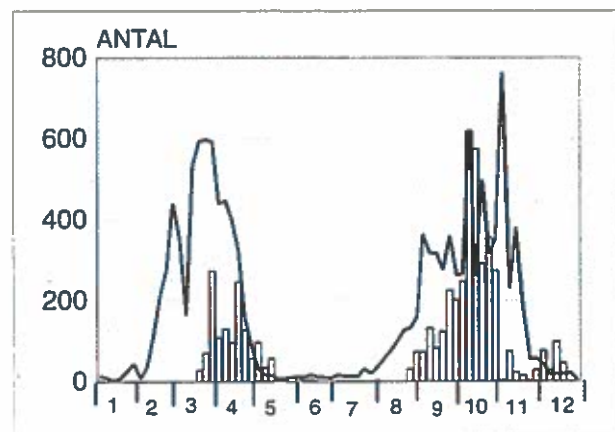
Fra midten af november begyndte antallet af fugle at stige. 17.12 sås flest, ialt 2051 fugle. Disse forsvandt dog i forbindelse med fjordens tilfrysning, og på årets sidste dag var der kun 30 tilbage.

Spidsand *Anas acuta*

Der var kun en observation i løbet af vinteren: 15.1 3. Forårstrækket begyndte 20.3 med 28 fugle, og kulminerede 27.3 med 273 fugle. Frem til 12.5 sås op til 56 fugle, hvilket både drejede sig om lokale ynglefugle samt nogle meget sene trækfugle. Efterårstrækket blev registreret fra slutningen af august, antallet var noget svingende frem til efterårsmaksimum blev nået 8.10 med 619 fugle. Inden da svingede der mellem 10 og 247. Fra starten af november og frem til årets sidste observation 20.12 blev der ikke set over 97 fugle.



Gråand. Tipperne 1996.



Spidsand. Tipperne 1996.

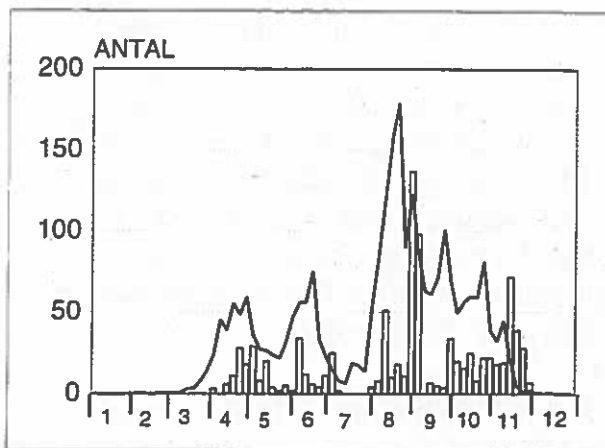
Atlingand *Anas querquedula*

Årets første fugle dukkede op 1.4 på Adamspold. Forårsmaksimum blev registret 1.5 med 5. Efter 6.6 var der ikke flere observationer i år.

Skeand *Anas clypeata*

Først 1.4 dukkede der 2 fugle op. Forårstrækket blev ekstremt sparsomt i år. Trækket kulminerede 1.5 med 28. Fra starten af maj var der kun de lokale ynglefugle tilbage. Første 6.6 steg antallet op til 34, hvilket har drejet sig om fugle på fældningstræk.

Efterårstrækket startede 9.8 med 51 fugle, derefter faldt antallet markant. 1.9 var der, i forbindelse med jagten 137, i området, hvilket samtidig var efterårsmaksimum. Men ligesom i foråret var der ekstremt få fugle gennem hele efteråret. Således lå antallet af fugle mellem 1 og 98 frem til sidste observation i år 27.11.



Skeand. Tipperne 1996.

Taffeland *Aythya ferina*

3.9 1, 7.11 1, 10.11 16 og 28.12 3.

Troldand *Aythya fuligula*

Der blev kun set fugle i efterårsperioden og om vinteren. Samlet var der kun 11 observationsdage:

8.10 1, 23.10 1, 24.10 6, 11.11 3, 2.12 4, 5.12 3, 7.12 1, 10.12 1, 13.12 3, 20.12 1 og 28.12 2.

Bjergand *Aythya marila*

2.12 15 og 7.12 52

Ederfugl *Somateria mollissima*

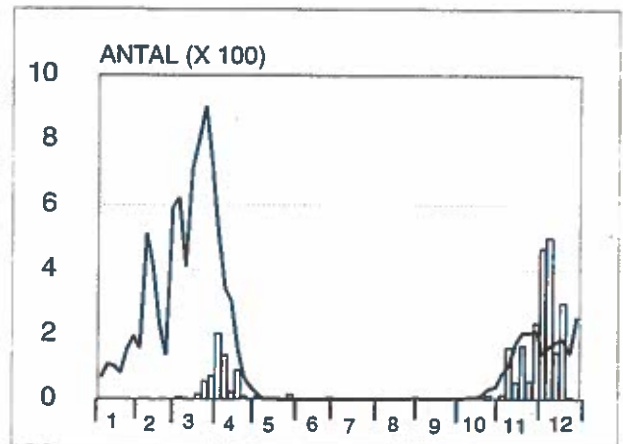
18.5 1, 9.8 1, 19.8 3, 30.9 2, 24.10 74 plus 52 overflyvende, 30.10 2, 7.11 44, 15.11 2, 10.12 2 og 17.12 2.

Sortand *Melanitta nigra*

19.11 7, 13.12 5 og 18.12 4.

Hvinand *Bucephala clangula*

Generelt et meget svagt år for denne art. I løbet af årets første 2-3 måneder var der grundet fjordens tilfrysning kun 3 observationer af 1 til 6 fugle. Derefter begyndte forårstrækket, der var på sit højeste 1.4 med 203 fugle. I løbet af maj og juni var der 6 iagttagelser. 2.9 sås 6 fugle, 18.10 yderligere 4. Maksimum blev først nået i vinterperioden 7.12 med 500. Der blev set fugle lige frem til isen atter begyndte at dække fjorden ved juletid, så forsvandt de sidste fugle.



Hvinand. Tipperne 1996.

Toppet Skallesluger *Mergus serrator*

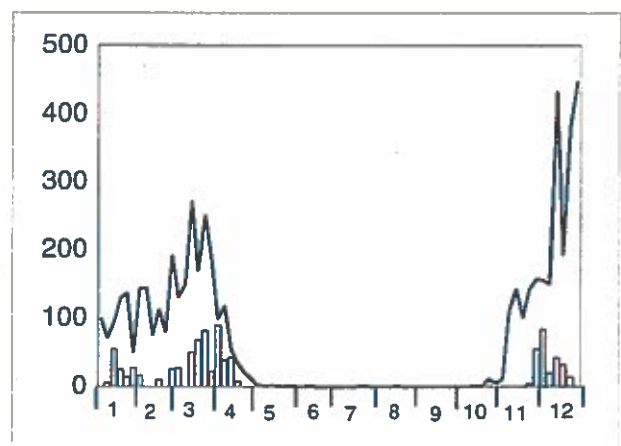
Forårstrækket blev registreret fra 23.3 og til sidste halvdel af april. Højeste antal sås 17.4 med 32 fugle. I modsætning til de senere år var der i år pænt med fældende fugle i starten af juni, kulminerende 7.6 med 94. Der er ikke set så mange fugle på dette tidspunkt siden 1986, hvor der som maksimum 21.6 blev set 154 fugle.

Efterårstrækket begyndte så småt i slutning af september, men de store forekomster dukkede først op i november. Her toppede det 15.11 med 268. Derefter faldet antallet noget, men der var atter en stigning 2.12 med 175 fugle. Et efterår med store forekomster. I resten af måneden frem til sidste iagttagelse 17.12 sås mellem 1 og 10 fugle.

Stor Skallesluger *Mergus merganser*

Der blev set få fugle i vinter- og forårsperioden, da fjorden var frossen det meste af vinteren. Vinterens største antal sås 12.1 med 55. Forårstrækket kulminerede 1.4 med 90, og derefter faldt antallet hurtigt, således at 18.4 med 5 blev sidste observation i foråret.

Efterårets første 4 dukkede op 24.11. Maksimum forekom 2.12 med 84. Derefter blev der set mellem 3 og 42, hvilket må siges at være temmelig få.



Stor Skallesluger. Tipperne 1996.

Rød glente *Milvus milvus*

Én fugl sås 20.9 og 12.10.

Havørn *Haliaetus albicilla*

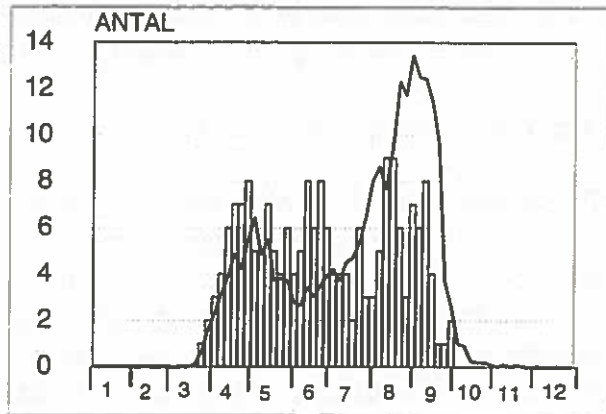
Årets eneste observation var den 30.11, da en adult fugl kortvarigt besøgte reservatet.

Rørhøg *Circus aeruginosus*

22.3 blev en nordtrækkende hun noteret, hvilket blev årets første observation. Fra starten af april begyndte ynglefuglene at komme til området, og gennem foråret og sommeren blev der flere gange set op til 8 fugle på reservatet.

4.8 dukkede den første ungfugl op, og herefter blev der dagligt set ungfugle. Største antal sås 14.8 med 3 ungfugle, 2 hanner og 4 hunner.

Primo september forlod de fleste fugle området, og årets sidste blev en enlig ungfugl 1.10.



Rørhøg. Tipperne 1996.

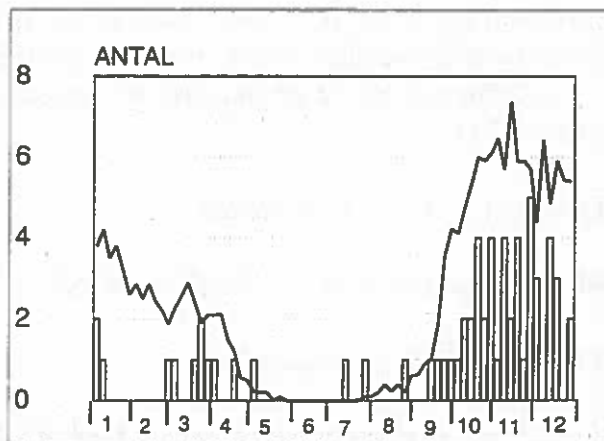
Blå kærhøg *Circus cyaneus*

2.1 blev der set 2 fugle, hvilket faktisk blev det højeste antal i første halvår. I vintermånederne var der kun 3 observationsdage, og første fra ultimo marts blev arten set jævnligt. Forårets sidste observation blev gjort 3.5.

13.7 så en han, men det var først fra medio september, at der permanent var fugle på reservatet.

Fra medio oktober blev der set 2-4 fugle på totaltællingerne, maksimum blev set 27.11 med 5 fugle.

En kombineret optælling af Tipperne og Værnengene 20.11 resulterede i 19 forskellige fugle, heraf 3 adulte hanner.



Blå Kærhøg. Tipperne 1996.

Hedehøg *Circus pygargus*

8.6 sås en 2k han. 19.8. sås en hun.

Duehøg *Accipiter gentilis*

En enlig vinterobservation af en adult hun 2.1, men i øvrigt 16 observationsdage fra 31.3 til 14.5.

Første efterårsfugl, en 1k hun, dukkede op 6.8, og herefter blev det til 31 observationsdage resten af året. Flest i oktober og november. 3. 8.10 og 15.11 blev eneste dage med 2 individer.

Spurvehøg *Accipiter nisus*

En vinteriagttagelse 6.1, hvorefter der var en pause indtil forårstrækket startede 1.3. Frem til 11.5 var der 14 observationsdage med 16 eksemplarer.

Efterårstrækket startede 9.8 med 3 eksemplarer, som samtidig blev årets største antal. Årets anden halvdel bød ialt på 28 observationsdage med 36 fugle; sidste observation 23.12 (1).

Musvåge *Buteo buteo*

På 3 datoer i januar sås Musvåge på Tipperne, 19.1 med 2 eksemplarer.

Den hårde vinter gjorde at næste observation først kom i marts måned. Fra 6.3 til 9.5 sås arten på 18 datoer, hver gang en enkelt fugl med undtagelse af 17.4 med 2 fugle.

Næste fugl sås først 11.7. Gennem juli og august kun få observationer og det var først medio september at der dagligt sås musvåge. Således var der 12 observationsdage i oktober, hvor der 24.10 sås 3 eksemplarer. November og december bød på spredte iagttagelser og sidste fugl sås 29.12.

Fjeldvåge *Buteo lagopus*

En enkelt fugl holdt til på reservatet i januar måned. Herefter var der en pause indtil 6.3. I marts og april var der spredte observationer af en enkelt fugl indtil 17.4.

11.10 dukkede første efterårsfugl op, og resten af efteråret og vinteren blev der set 1-3 fugle, dog 4 27.11.

Fiskeørn *Pandion haliaetus*

Blot én observation af et sydtrækkende individ 30.8.

Tårnfalk *Falco tinnunculus*

Årets første fugl sås 5.3, og den blev fulgt af yderligere 6 individer indtil 20.5.

Herefter var der en sommerpause indtil efterårstrækket startede 12.7 med en enkelt fugl. Indtil 6.8 blev der på flere dage set 2 eksemplarer, og flest 4-5.8, hvor 3 fugle fouragerede på Tipperne. Årets sidste fugl sås 13.12.

Dværgfalk *Falco columbarius*

Første observation 2.3 af et enkelt individ og fra medio marts til primo maj sås den stort set dagligt. Oftest et enkelt eksemplar, bortset fra 9.4, 15-16.4, 18.4 og 28.4, hvor der sås 2 individer. Forårets sidste observation indtraf meget sent, nemlig 3.6.

Første efterårsgæst dukkede op 4.9, og september bød på talrige observationer. På 4 dage sås 2 individer.

I oktober var trækket så småt ovre, og der var blot 4 observationsdage. Fra 31.10 og indtil 23.12 sås en fugl på 11 observationsdage.

Vandrefalk *Falco peregrinus*

Først 30.3 sås årets første Vandrefalk: en ad. nordtrækkende hun. Herudover blev det kun til en fugl mere i foråret: en 2k hun fra 12.5 til 26.5.

Den tidligste efterårsfugl på Tipperne, 1 ad. hun, sås 6.8. Ellers var det først fra primo september, at arten blev set jævnlige. 10.9 blev eneste dag med 2 individer. Omkring

månedsskiftet september/oktober blev minimum 3 forskellige fugle set. Overraskende nok blev en ad. hun 18.10 årets sidste observation; de plejer at blive i området længere. I løbet af efteråret sås 7-8 forskellige individer.

Agerhøne *Perdix perdix*

19.4 blev et par set, og 2 dage senere sås en enlig fugl.

Vagtel *Coturnix coturnix*

14.6 blev en fugl jaget op adskillige gange på Rødsandshage, og endnu et individ dukkede op 4.7, hvor en fugl sad og fløjtede.

Vandrikse *Rallus aquaticus*

22.4 sås årets første fugle, ialt 5, hvilket viste sig at blive årsmaksimum. Herudover blev der kun set fugle på yderligere 6 dage. 30.5 og 10.6 hørtes 3, begge gange i forbindelse med natlytture i de østlige dele af reservatet.

Årets sidste observation blev en hørt fugl 20.8.

Grønbenet Rørhøne *Gallinula chloropus*

Et eksemplar luskede rundt i krattet 11.4.

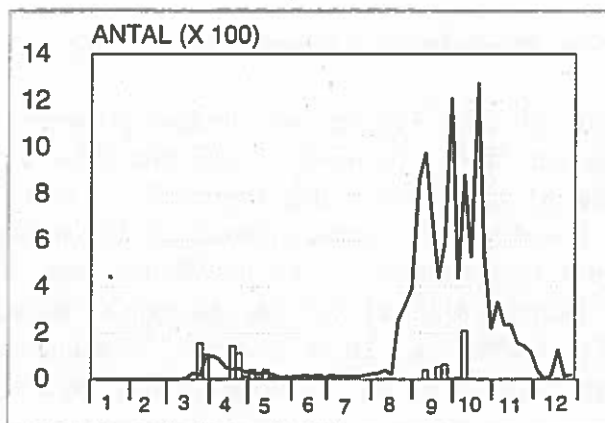
Blishøne *Fulica atra*

På grund af isvinteren var de første observationer af arten fra medio marts og forårsmaksimum blev nået med 155 fugle 26.3. Gennem april sås et meget vekslende antal fugle med 145 20.4 som det højeste. Sidste større forekomst i foråret var 13.5 med 44 individer.

Sommeren igennem var der utroligt få observationer, hvor juli og august begge kun talte en observationsdag.

Efterårstrækket startede 9.9 med 39 fugle, og årsmaksimum indtraf 9.10 hvor 210 fugle blev set. Årets sidste observation var en enkelt fugl 11.11.

1996 blev altså et år langt under det normale for arten. Dette forhold er der flere forklaringer på. For det første var Ringkøbing fjord frosset til i årets første måneder, og i efteråret viste det sig at bundvegetationen i fjorden var ekstrem dårlig. Dette gav dårlige fourageringsvilkår for de planteædende vandfugle, herunder Blishønen.



Blishøne. Tipperne 1996.

Strandskade *Haematopus ostralegus*

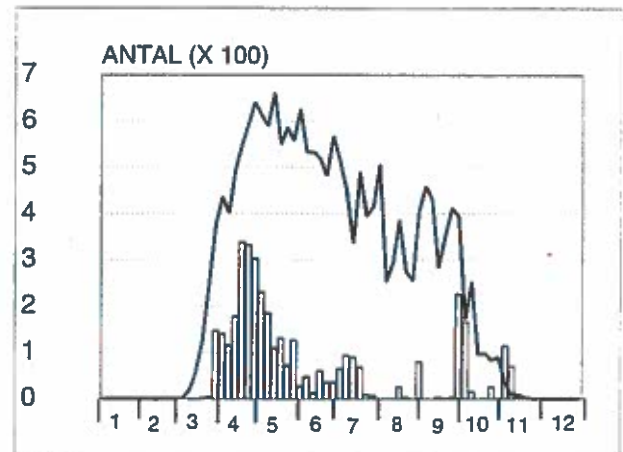
Årets første observation var 15.3, hvor 15 fugle blev set. Det sparsomme forårstræk gik igennem i april, hvor der på 2 datoer blev set 35 fugle. Fra primo maj var det kun områdets egne ynglefugle, der blev set. De største forekomster i maj og juni måned var på 25 fugle. I slutningen af juli begyndte der at komme lidt trækgæster til området, og efterårets største tal sås 23.7 med 31 fugle. I løbet af august forsvandt fuglene fra reservatet, og det blev blot til enkelt observationer resten af året. Sidste observation var af 3 fugle 19.11.

Klyde *Recurvirostra avosetta*

En enlig fugl sås 20.3, og hurtigt fulgte den øvrige del af ynglebestanden. Årsmaksimum indtraf 17.4, hvor 338 fugle blev set.

Antallet faldt dog hurtigt, og efter maj sås ikke over 100 fugle. Også sensommeren blev meget dårlig, i august var der kun 3 observationsdage med 25 fugle 15.8 som maksimum.

Kun få fugle blev set i september, før der pludselig dukkede 226 op 30.9. Disse fugle forsvandt langsomt fra området, og årets sidste observation skete 15.11, hvor 2 fugle blev set.



Klyde. Tipperne 1996.

Stor Præstekrave *Charadrius hiaticula*

26.2 gik årets 3 første fugle rundt ved Fuglepoldkanalen, men først fra ultimo marts sås dagligt fugle på reservatet. Gennemtrækket af de sydiskandinaviske ynglefugle toppede i slutningen af april med 25 individer 27.4 som maksimum.

Herefter faldt antallet en smule før de nordlige bestande trak igennem ultimo maj/primo juni; med maksimum 29.5 med 88 individer.

Dernæst fulgte et par stille måneder, før trækket af adulte fugle startede i slutningen af juli. Første efterårstop taltes 7.8 med 147. I midten af august var antallet noget lavere, men 24.8 indtraf en ny top på 209 hovedsageligt juvenile fugle. 17.10 blev årets 2 sidste fugle set.

Hvidbrystet Præstekrave *Charadrius alexandrinus*

1.6 sås en han på Rødsandshage. En hun i Tippetande 7.6., og et par rastede i den sydlige del af Tippetande 4-5.7.

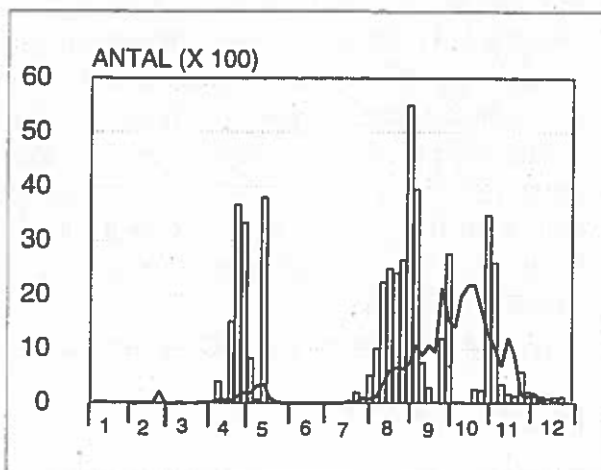
Hjejle *Pluvialis apricaria*

10.1 sås 5 fugle, hvilket blev det højeste tal i vintermånederne. Først primo april begyndte trækket for alvor, og i slutningen af måneden sås på flere tællinger over 3000 fugle.

Forårsmaksimum blev 3800 12.5. Herefter forsvandt fuglene hurtigt fra reservatet, dog blev en enlig fugl til 10.6. Det blev altså et forår med betydeligt flere fugle end normalt.

6.7 startede efterårstrækket med 4 fugle, men det var dog først i august, at der for alvor skete noget. Antallet af fugle steg støt til en første kulmination 2.9, hvor 5500 fugle sås. Herefter faldt antallet en del, før næste top sås 29.10 med 3477 fugle. Fra medio november var der ikke over 500 fugle på reservatet, med undtagelse af 585 24.11.

110 blev til 23.12, hvorefter arten ikke blev set mere i år.



Hjejl. Tipperne 1996.

Strandhjejl *Pluvialis sqatarola*

En enkelt observationsdag med 2 fugle som maksimum i både januar og marts.

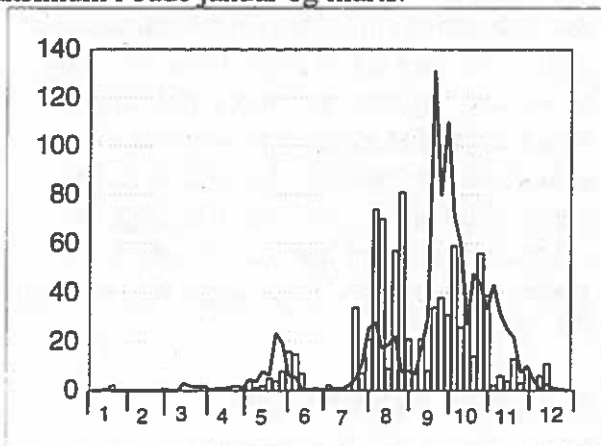
Første fra starten af maj var der permanent fugle på reservatet, dog ikke ret mange. Månedens maksimum blev således blot på 8 fugle 26.5. I starten af juni kulminerede forårstrækket, og 3.6 toppede dette med 16 fugle, en uge senere sås de sidste 7 forårsfugle.

2 oversomrende fugle blev set 4.7, mens de første spæde tegn på efterårstræk blev set 18.7. Det var dog først i august at trækket af adulte for alvor kom igang, og højeste antal blev 74 fugle 6.8 samt 81 24.8. Herefter faldt antallet en smule før trækket af juvenile for alvor kom igang ultimo september.

Ungfuglene kulminerede 5.10 med 59 fugle, og frem til 24.10 sås 56.

Der var altså ikke tale om et særligt højt antal, hvilket muligvis hænger sammen med høj vandstand på vadefladerne i træktiden.

I årets sidste 2 måneder blev der set mindre flokke af og til, og årets sidste enlige fugl blev til 17.12.

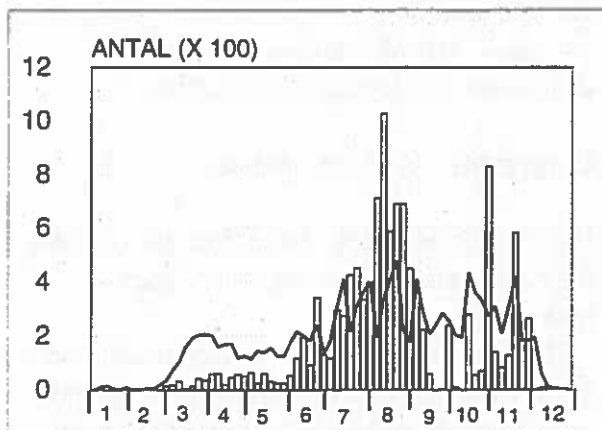


Strandhjejl. Tipperne 1996.

Vibe *Vanellus vanellus*

Den hårde vinter gav ikke grundlag for mange fugle, men arten sås dog hele året på reservatet. 15 fugle 25.2 blev største vinterforekomst.

I løbet af marts kom der flere fugle til reservatet, og fra starten af april blev der



Vibe. Tipperne 1996.

jævnligt set over 50 fugle på totaltællingerne.

Den hårde vinter og det meget tørre forår gav viberne en utrolig dårlig ynglesæson. Således ynglede blot 95-100 par, hvilket ca. er halvdelen af det normale. Igennem ynglesæsonen blev der da heller ikke talt over 100 fugle, og forårsmaksimum blev på blot 64 fugle 2.5.

Allerede primo juni ankom fugle, der enten ikke havde ynglet eller havde opgivet dette. 10.6 taltes 197 af disse fugle, hvilket er 14 dage tidligere end normalt. Igennem sensommeren steg antallet af fugle og det kulminerede 9.8 med 1028 individer. Resten af året svingede antallet en del, dog med enkelte større forekomster; i slutningen af oktober taltes 831 fugle, og 19.11 var der 582 fugle.

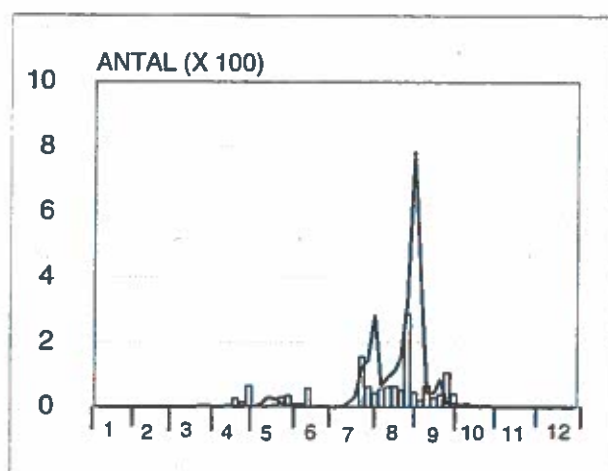
Spredte iagttagelser i december, hvor årets 9 sidste viber sås 17.12.

Islandsk Ryle *Calidris canutus*

16.4 dukkede de første 26 fugle op, og derefter sås jævnligt fugle. Højeste antal blev 65 28.4 og 35 30.5. Så sent som 10.6 var der 58 fugle på reservatet.

Herpå fulgte en stille periode med få og spredte iagttagelser, før efterårstrækket startede ultimo juli. Den første kulmination indtraf 21.7 med 154 fugle, disse blev fulgt af en lang periode med under 100 fugle, indtil ungfugletrækket kulminerede en måned senere med 287 fugle 25.8. Sidste større antal taltes 23.9 med 106 fugle.

Igennem oktober blev det til enkelt observationer, indtil årets sidste fugl blev set 26.10.



Islandsk Ryle. Tipperne 1996.

Sandløber *Calidris alba*

30.4 sås årets første 7 fugle, herefter blev der set fugle på yderlige 3 datoer i foråret. Sidste gang var af en enlig fugl 2.6.

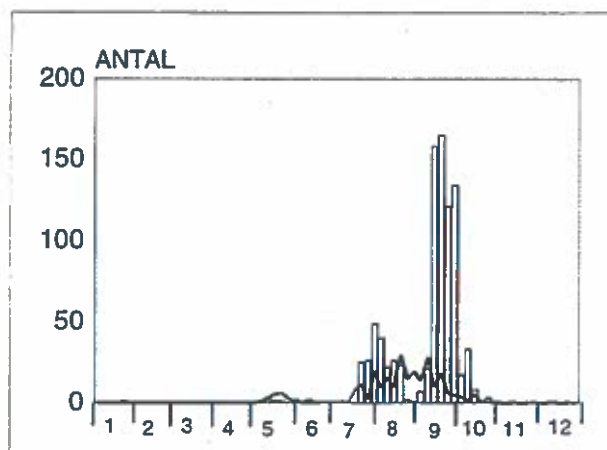
Efterårstrækket løb fra 18.7 til 30.9, og bød på 21 observationsdage, hvilket må siges at være ganske mange. 21.7 sås 15 fugle, hvorefter der fulgte en lang periode med 2-9 fugle. 20.8 sås årets største antal med 20 fugle - disse var alle juvenile.

4 fugle 30.9 blev eneste observation i september og samtidig årets sidste.

Dværgryle *Calidris minuta*

Forårstrækket forløb fra 13.5 til 10.6, og der blev set fugle på 7 datoer med 2 som maksimum.

20.7 dukkede de første 8 efterårsfugle op, og disse viste sig at være forløbere for et stort træk. Trækket af adulte fugle kulminerede



Dvärgryle. Tipperne 1996.

31.7, hvor der blev set 49. Herefter faldt antallet en smule før ungfuglene begyndte at dukke op i slutningen af august. Disse kulminerede 19.9, hvor der blev set 165 individer; samme dag blev der noteret 40 på Værnengene.

Desværre var vinden i nordøst, hvilket gav høj vandstand på Tipperne - ellers ville der sandsynligvis have været endnu flere fugle på reservatet.

Resten af september blev der flere gang noteret over 100 fugle, hvorefter de trak videre i løbet af oktober. Årets sidste observation var 3 fugle 23.10.

Temmincksryle *Calidris temminckii*

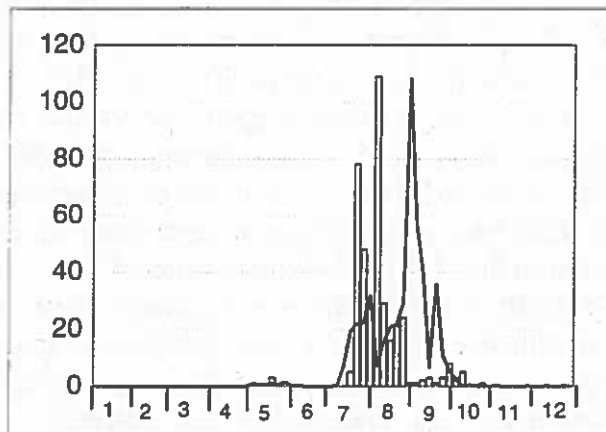
12.5 blev der set 8 fugle, og herefter blev der jævnligt set fugle frem til 25.5, hvor forårstrækket var slut. Højeste antal sås 21.5 med 29 fugle, af disse fouragerede de 26 på Adamsold.

I efteråret sås 2 fugle 6.8 samt en enkelt 16.8.

Krumnæbbet Ryle *Calidris ferruginea*

Forårstrækket startede 9.5 med en enkelt fugl, og frem til 21.5 sås fugle på 5 datoer. Maksimum blev 3 fugle 18.5 og 20.5.

De første efterårsfugle dukkede op 18.7, og allerede 23.7 var der 78 fugle på reservatet. Efterårsmaksimum blev observeret 8.8 med 109 individer. 21.8 blev de første juvenile fugle set: 2, der gik blandt 19 adulte. Sidste større forekomst blev 24 fugle 25.8 (3 juvenile og 21 adulte). Største forekomst af juvenile blev 30.9 med 8. Årets sidste blev en enlig fugl 23.10.



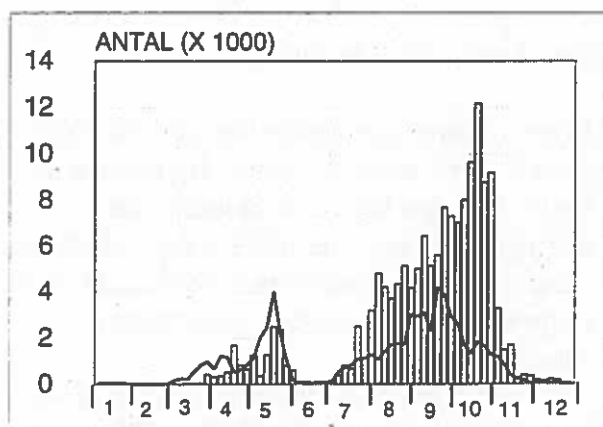
Krumnæbbet Ryle. Tipperne 1996.

Der blev kun set ganske få juvenile fugle, hvilket er en smule overraskende set i lyset af de mange juvenile dværgryler, der optrådte i samme periode. Disse to arter plejer at have sammenfaldende "gode år".

Almindelig Ryle *Calidris alpina*

Vinteren 95/96 var den hårdeste siden 1987, og det medførte at bestandene af bunddyr på Tippetvæderne blev voldsomt reduceret. Denne mangel på bunddyr afspejles tydeligt i forekomsten af Almindelige Rylere i foråret. Vinteren igennem sås ikke over 30 individer, og først i slutningen af marts indfandt små 400 sig i Tippetvæderne.

Generelt sås langt under normalen dette forår med maksimum på 2500 ult. maj, og afrejsen forløb i perioden 22-25. maj.



Almindelig Ryle. Tipperne 1996.

I løbet af sommeren sås op til 100 individer, hvoraf nogle selvfølgelig har været lokale ynglefugle.

Efteråret igennem udførte Mark Desholm intensive studier af de almindelige ryler på Tipperne, i forbindelse med et specialestudie. Der blev i denne periode fanget og mærket (med stålringe og farvning af fjerdragten) 330 Alm. Ryler, og derfor forekommer der i det nedenstående data som normalt ikke indsamles under den rutinemæssige overvågning.

Invertebraterne havde sommeren igennem rekoloniseret de ryle-tilgængelige vadeflader, så nu var det kun de kraftige nordenvinde der ved vindstuvning kunne holde rylerne borte. Men kun én gang i månedsskiftet aug.-sep. var der så høj vandstand at næsten alle reservatets 4183 Alm. Ryler måtte forlade området. Nordenvinden varede kun kortvarigt, og da vandstanden atter faldt til normalt niveau, stod der nu ca. 3500 individer på Tipperne. Men det at procentdelen af farvede ryler var den samme som før blæsevejret, vidner om, at det er de samme individer der har indfundet sig på reservatet igen. Konklusionen må være, at under korte højvandsperioder spredes fuglene til de omkringliggende enge og frilagte vader i de nærliggende vestjyske fjorde (en genmelding fra Bøvling fjord støtter yderligere denne hypotese). Når vandstanden igen falder på de produktive Tippervader returnerer de samme individer, dog i selskab med de relativt få nyligt ankomne ryler fra nord.

Til og med pentade 53 fulgte efterårstallene gennemsnittet for de sidste ti års observationer, men herefter lå niveauet pænt over middel.

Fra midten af august begyndte de juvenile fugle at ankomme, og i månedsskiftet august-september lå adult/juvenil-ratioen på ca. 1. Her forblev den til og med medio september, hvor det efterhånden blev for usikkert at aldersbestemme de fældende adulte i felten.

Efterårets maximumstal noteredes den 18. oktober med 12.172 Alm. Ryler, hvilket er pænt over ti års (1987-96) gennemsnittet på 5400. Antallet af fugledage for efteråret nåede op på 629.645 som ligeledes er over gennemsnittet på 405.899. For første gang har det været muligt at estimere det reelle antal af rastende almindelige ryler på Tipperne ud fra en observeret gennemsnitlig opholdstid på 23,6 dage. Beregningen viser, at 31.221 Almindelige Ryler opholdt sig på Tipperne i løbet af efteråret.

Det afsluttende borttræk foregik midt i november, da de første nætter med frost satte ind. Efterfølgende noteredes op til små 400 fugle, men efter medio december sås ikke flere fugle.

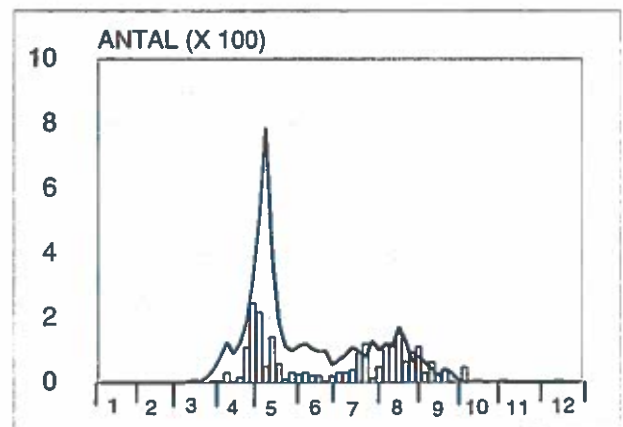
Kærløber *Limicola falcinellus*

En adult sås 16.8 og en 1k. sås 9.9.

Brushane *Philomachus pugnax*

Ingen vinterobservationer, og først 27.3 sås årets 3 første fugle. Herefter steg antallet af fugle, men den helt store kulmination udeblev. 29.4 blev der talt 245 fugle, hvilket viste sig at blive årets største forekomst. Fra midten af maj var der kun ynglefuglene tilbage.

I løbet af juli begyndte efterårstrækket, og dette toppede 15.8 med 150 fugle. Efter august blev højeste antal set 9.9 med 63 fugle, og fra medio oktober blev det kun til



Brushane. Tipperne 1996.

spredte iagttagelser af enkelte fugle. Sidste observation indtraf 17.12 med 3 fugle.

Enkeltbekkasin *Lymnocyptes minimus*

Ingen vinter og forårsobservationer.

Til gengæld blev det et godt efterår, der startede med en enkelt fugl 19.9. 2.10 blev der set 14 fugle. Højeste antal sås 8.10 med 15 fugle. Efter starten af november blev det kun til observationer af enlige fugle, og den sidste blev set 17.12.

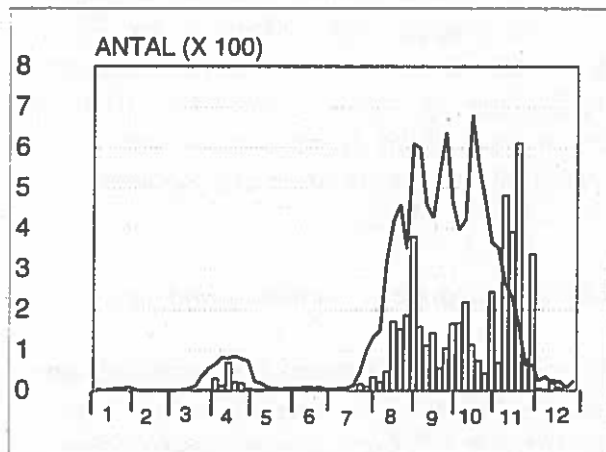
Ialt blev der set omkring 50 forskellige fugle i efteråret.

Dobbeltbekkasin *Gallinago gallinago*

Ingen vinterobservationer, så vi skulle frem til 18.3, før årets første fugl blev set. Den næste måneds tid trak forårsgæsterne igennem, og de kulminerede 14.4 med 70 fugle. Gennem maj og juni sås kun få fugle. Det var først da efterårstrækket starter i slutningen af juli, at der igen blev set over 10 fugle. Medio august blev der for første gang talt over 100 fugle, og efterårets første kulmination indtraf 29.8 med 380 fugle. Der var mellem 100 og 200 fugle på tællingerne i september og oktober, dog med en mindre top 29.10, hvor der taltes 243.

Ret overraskende kom der pludselig mange fugle til reservatet i midten af november, og disse kulminerede 19.11 med 611 fugle - de fleste af disse i Opgrøden.

I december kun få iagttagelser, og årets sidste observation var 2 individer 20.12.



Dobbeltbekkasin. Tipperne 1996.

Skovsneppe *Scolopax rusticola*

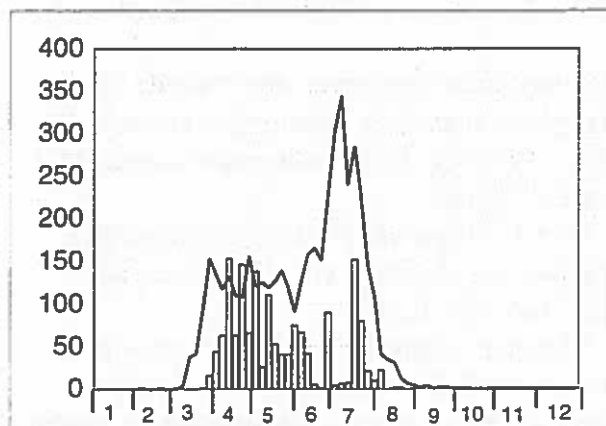
En enkelt vinterfugl i krattet 15.1, men ellers forløb forårstrækket fra 15.3 til 14.4 med 10 observationsdage med ialt 14 fugle; flest 29.3, hvor 3 fugle blev set.

Efteråret bød på 2 iagttagelser af enlige fugle 16.10 og 10.11.

Stor Kobbersneppe *Limosa limosa*

Årets første fugl sås ultimo marts, og 14.4 sås maksimum med 153 fugle. I løbet af april faldt antallet en smule, og gennem maj og juni blev der som regel set 50-100 fugle på tællingerne.

Efter yngletiden bemærkedes en stigning i antallet af fugle, hvilket gav en kulmination på 152 fugle 19.7. Primo august var det ved



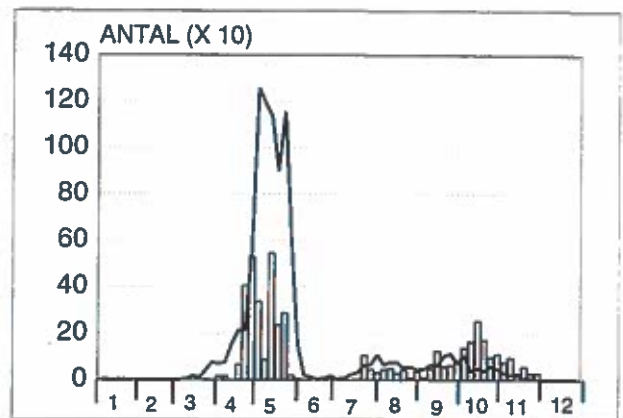
Stor Kobbersneppe. Tipperne 1996.

at være slut, og blot en enkelt fugl blev på reservatet til 29.8.

Lille Kobbersneppe *Limosa lapponica*

23.3 sås årets første fugl på reservatet, og gennem april kom der hurtigt flere fugle til. Første kulmination indtraf 27.4 med 530 fugle. Efter en lille pause sås 545 12.5. Resten af maj måned var der en del fugle på reservatet; helt op til mod 300 i slutningen af måneden.

Efterårstrækket startede i juli, og de adulte fugle toppede 23.7 med 105 individer. Efter et par måneder med under 100 fugle ankom ungfuglene, og disse kulminerede 17.10, hvor 255 fugle blev talt. Igennem november forsvandt fuglene fra reservatet, og årets sidste blev set 13.12.

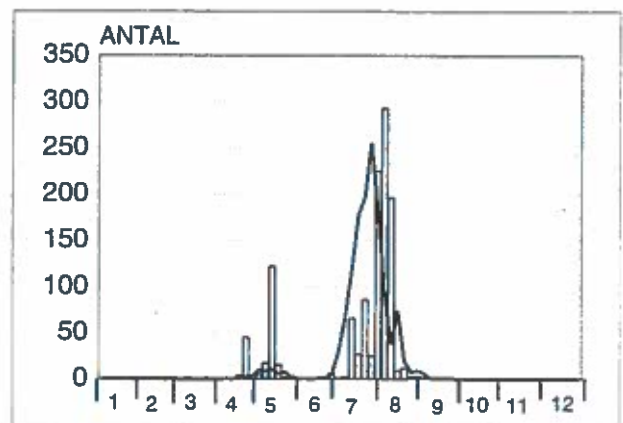


Lille Kobbersneppe. Tjipperne 1996.

Lille Regnspøve *Numenius phaeopus*

4 fugle 20.4 var starten på forårstrækket, der havde en meget flot kulmination 12.5, hvor der blev set 122 fugle. Disse forsvandt dog hurtigt, og 30.5 blev de sidste 3 forårsgæster talt.

De første enkelte efterårsgæster dukkede op primo juni, men det var først i slutningen af juli og starten af august, at der for alvor kom fugle til. Maksimum blev set 8.8 med 293 individer. Allerede dagen efter var tallet faldet til 196, og herefter blev der kun set op til ca. 10 fugle. 2 fugle 3.9 blev årets sidste.



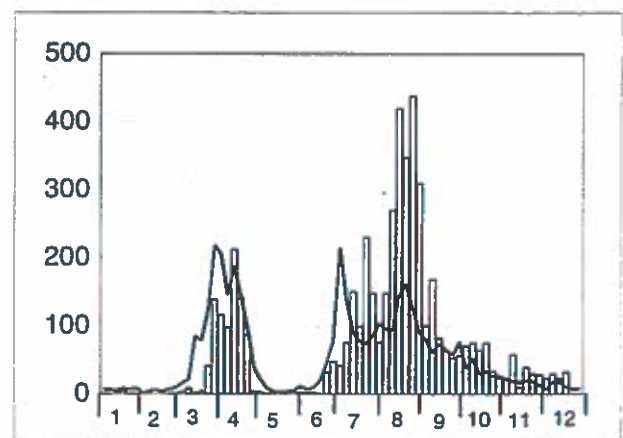
Lille Regnspøve. Tjipperne 1996.

Stor Regnspøve *Numenius arquata*

En halv snes Storspøver overvintrede på Tjipperne, men først i slutningen af marts sås over 100 fugle. Forårskulminationen sås 14.4 med 212 fugle.

Blot 1-3 fugle sås på tællingerne gennem sommeren, før første efterårstop blev nået 23.7 med 230 fugle.

I løbet af august ankom flere fugle, og de kulminerede 24.8 med 438 fugle. Efter 8.9 blev der ikke set over 100 fugle, og fra medio november var der under 50 fugle på reservatet.



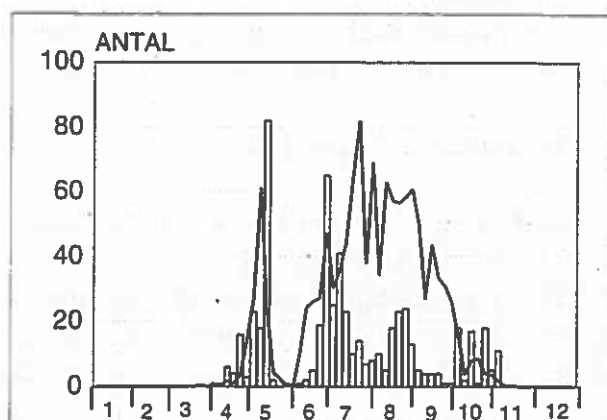
Stor Regnspøve. Tjipperne 1996.

Årets sidste observation var 17.12 med 32 individer.

Sortklire *Tringa erythropus*

De første fugle blev set 1.4. I løbet af april ankom flere fugle og forårstrækket kulminerede 12.5 med 82 fugle. I løbet af maj forsvandt forårgæsterne, og de sidste fugle blev set 30.5. Primo juni ankom de adulte hunner fra ynglepladserne, og de toppede 28.6 med 65 fugle. Herefter forsvandt der en del.

Ultimo august og september ankom ungfuglene og disse toppede 24.8 med 24 individer. Langt ind i oktober var der stadig en del fugle på reservatet, således 18 fugle så sent som 24.10. Årets sidste sås 4.11 med 11.



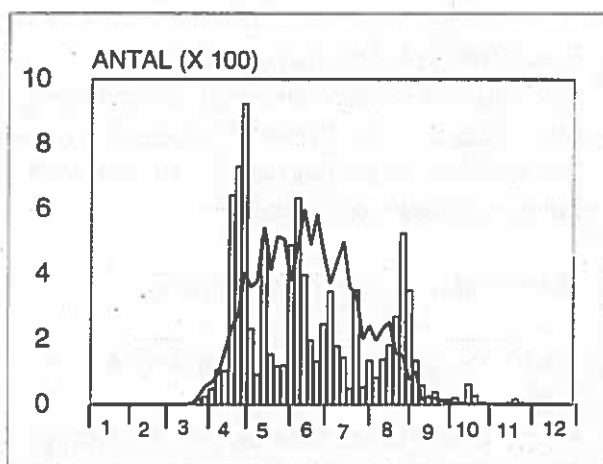
Sortklire. Tipperne 1996.

Rødben *Tringa totanus*

14 og 15.1 blev der set h.h.v. 1 og 3 fugle, men disse blev også de eneste vinteriagttagelser.

Forårstrækket startede ultimo marts og kulminerede 27.4, hvor der blev set 924 fugle. Igennem maj faldt antallet en del, men en ny top blev nået 6.6, hvor 635 blev registreret.

Sensommeren bød ikke på de store forekomster. I juli blev der set 350 fugle flere gange, mens gennemtrækket i august nåede en top på 526 fugle 24.8. Resten af året sås kun lave tal, dog var det usædvanligt med 62 fugle 17.10. Årets sidste enlige fugl sås 13.12.

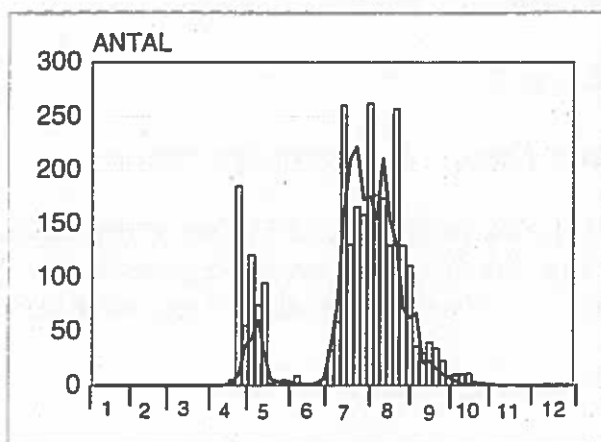


Rødben. Tipperne 1996.

Hvidklire *Tringa nebularia*

16.4 taltes årets første 4 fugle, og hurtigt fulgte resten af forårstrækket. Det kulminerede 23.4 med 185 individer. 13.5 var sidste forårsdag med mange fugle, nemlig 48. Resten af maj og hele juni blev der jævnlige set 1-9 fugle.

1.7 startede efterårstrækket med 33 fugle, og 30.7 toppede trækket af de adulte med 262 fugle. Kort efter begyndte ungfuglene at indfinde sig, og disse toppede 19.8 med 257. 40 fugle sås 14.9 og 11 17.10, begge pæne antal. Herefter var det også slut, og årets 3 sidste blev set 18.10.



Hvidklire. Tipperne 1996.

Svaleklire *Tringa ochropus*

Forårstrækket forløb fra 6.4 til 14.6 med 7 observationsdage, og 1.5 sås 5 - ellers kun enkeltfugle.

Som sædvanlig var efterårstrækket rigere i antal. Her blev det til 15 observationsdage med ialt 37 fugle i perioden 30.7 til 15.9, højeste antal var 10 9.8.

Tinksmed *Tringa glaereola*

24.4 sås årets første fugl, og den blev fulgt af et ganske pænt forårstræk, der toppede 21.5 med 7 individer. Sidste fugl sås 8.6.

25.6 blev 2 tidlige efterårsgæster set, men ellers var det først fra medio juli, at trækket startede. 15.8 taltes 17 fugle, hvilket blev årsmaksimum, også 25.8 var der mange fugle på reservatet, nemlig 11. Trækket strakte sig længere end normalt, idet sidste fugl blev set så sent som 2.10.

Mudderklire *Tringa hypoleucos*

Forårstrækket startede og kulminerede 1.5, hvor der blev registreret hele 15 fugle - dette skete i forbindelse med en andefuglegennemgang. Herudover var der yderlige 8 iagttagelsesdage i maj måned, og de 2 sidste forårsfugle blev set 30.5.

Efterårstrækket forløb fra 13.7 til 29.8 med 16 observationsdage med 19.8 5 og 29.8 7 som de talrigeste observationsdage.

Stenvender *Arenaria interpres*

Forårstrækket startede 16.4 og forløb frem til 6.6. I denne periode blev der jævnlige set 1-4 fugle.

Efterårstrækket startede med en enkelt fugl 28.6, men ellers var det første primo august at den første kulmination blev observeret: 4.8 sås 19 adulte eksemplarer. Herefter faldt antallet en smule, indtil ungfuglekulminationen 24.8 og 29.8, begge dage med 13 eksemplarer.

Kun få observationer af 1-3 fugle i september før årets sidste fugl blev set 4.10.

Odinshane *Phalaropus lobatus*

En fugl 29.5.

Alm. Kjove *Stercorarius parasiticus*

21.7 dukkede årets første fugl op, og den blev fulgt af endnu et eksemplar 31.7.

Fra 14.8 til 7.9 blev der set fugle på 13 dage, med de højeste antal 25.8, 29.8 og 3.9 med h.h.v. 12, 8 og 8 eksemplarer. Årets sidste blev set 28.9. Et år med mange observationer.

Dværgmåge *Larus minutus*

25.4 sås årets første fugle: 4 adulte. Allerede 27.4 fik de selskab af yderligere 9 2k fugle.

Gennem maj og juni sås dagligt dværgmåger på reservatet, hvor årsmaksimum på 14 fugle (heraf 4 ad.) registreredes 3.5. Dette blev også sidste dag med mere end 1 adult fugl. Resten af

første halvår var det stort set kun 2k fugle, der blev set, dog med enkelte iagttagelser af en adult fugl. Sidste forårsobservation blev 2 fugle 25.6.

12.8 sås første 1k fugl, og resten af året var det kun årsunger, der sås. Maksimum blev 6 fugle 28.8.

Sidste observation var 4 fugle 2.9.

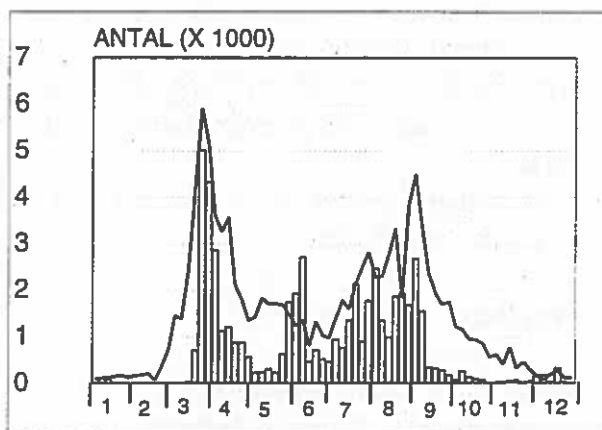
Hættemåge *Larus ridibundus*

Vinterens højeste antal blev 97 fugle 15.1. Herefter var der en stille periode frem til marts, hvor forårstrækket kulminerede 30.3 med 5000 fugle. Disse forsvandt dog i løbet af 14 dage, og resten af foråret sås ikke over 1000 fugle.

I starten af juni indtraf der en mindre kulmination 10.6 med 2708 fugle. Dette drejede sig hovedsageligt om immature fugle, der både fouragerede og overnattede på reservatet.

Resten af juni og første halvdel af juli bød ikke på store tal, og det var først medio juli at trækfuglene begyndte at ankomme.

Et par tusind fugle sås gennem august måned, og efterårskulminationen indtraf 3.9 med 2671 fugle. Det var dog kun i kort tid at så mange fugle benyttede Tipperne, og fra medio september blev der ikke set over 300 fugle på tællingerne. En lille undtagelse var dog 17.12, hvor der blev set 317.

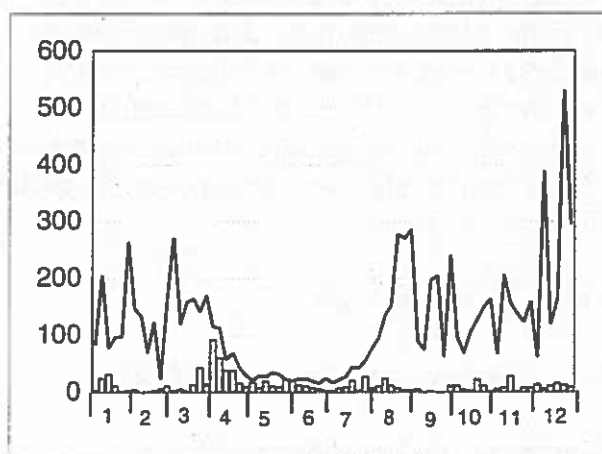


Hættemåge. Tipperne 1996.

Stormmåge *Larus canus*

Der blev set fugle alle årets måneder, omend i meget lave antal. Vinterens højeste antal sås 12.1 med 21 fugle. Forårstrækket kulminerede med 92 fugle 1.4.

Igennem sommeren sås kun omstrejfende fugle, og efterårstrækket var meget sparsomt med 27 fugle 25.7 og 28 15.11 som højeste antal. Resten af året kun få og spredte iagttagelser.



Stormmåge. Tipperne 1996.

Sildemåge *Larus fuscus*

Årets 2 første fugle dukkede op 23.3, og allerede 27.3 blev der set 22 individer, hvilket blev årets maksimum.

Gennem april og maj var der mellem 2 og 16 fugle på tællingerne, mens juni kun bød på antal under 10.

I juli og starten af august plejer der at være en top i forbindelse med at fuglene forlader ynglepladserne. Denne top udeblev i år, og sommermaksimum blev ikke større end 12 fugle 6.7.

Årets sidste Sildemåge blev set allerede 9.9, hvilket er noget tidligt.

Sølvmåge *Larus argentatus*

Igennem alle årets måneder blev der set fugle på reservatet. De benyttede næsten kun reservatet som raste- og overnatningsplads. Vinteren bød kun på få fugle, og første fra primo april sås jævnligt mellem 50 og 100 fugle.

Sensommeren bød på noget højere antal, og årets maksimum blev noteret 9.9 med 356 fugle.

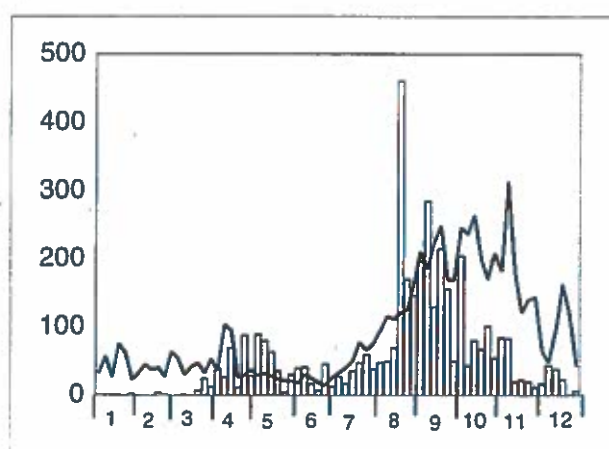
En anden dag med større antal var 4.11 med 330 fugle, men så forsvandt fuglene også langsomt fra området.

Svartbag *Larus marinus*

Arten sås på reservatet året rundt, dog i svingende antal. Gennem de første vintermåneder blev der kun set få fugle, og første større forekomst var 25 23.3.

I april og maj kom der flere fugle til, og forårskulminationen indtraf 2.5 med 89 individer.

Sommermånederne, juni og juli, bød på svingende antal - flest 23.7, hvor der blev set 60 fugle. Medio august havde fuglene forladt ynglepladserne, hvilket gav kulmination 15.8, hvor der blev set 461 fugle. Herefter faldt antallet stille og roligt, højeste antal i september blev 285 6.9, mens oktober nåede op på 102 18.10. Dernæst blev der ikke set over 100 fugle og årets sidste nævneværdige forekomst blev 38 fugle 13.12.



Svartbag. Tipperne 1996.

Ride *Rissa tridactyla*

Kun en observation af en 1k fugl 29.8.

Sandterne *Gelochelidon nilotica*

18.5 og 20.5 sås hhv. 2 og 3 nordtrækkende individer, mens en enlig fugl 31.5 fouragerede på Nordre rad.

Rovterne *Hydroprogne caspia*

14.8 dukkede en adult og 2 1k. fugle op. 3-4.9 rastede en adult fugl.

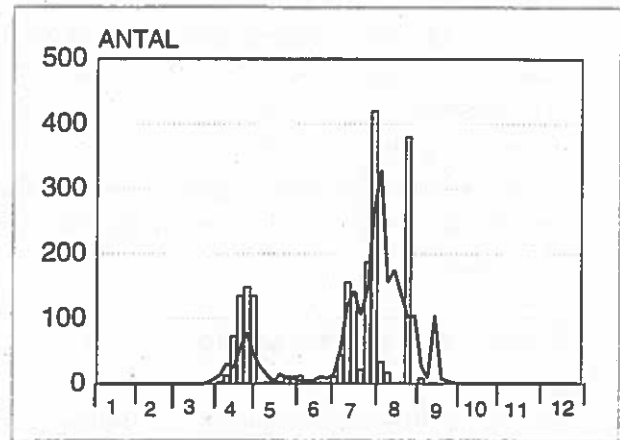
Splitterne *Sterna sandvicensis*

Første observation 6.4 (3 fugle).

Forårskulminationen sås ultimo april/primio maj, med maksimum 29.4, hvor 149 fugle blev talt.

Resten af foråret og forsommeren kun spredte observationer af op til et dusin fugle.

Spredningstrækket fra kolonierne begyndte primio juli, og første større forekomst var 13.7 med 156 fugle. 1.8 forekom årets højeste antal med 420 eksemplarer. Måneden ud bragte kun lave antal, på nær 380 fugle 26.8. Disse forsvandt hurtigt og sidste observation var allerede 3.9 med 8 fugle.



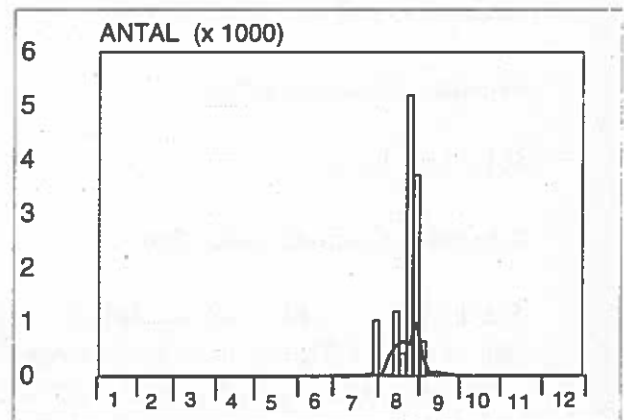
Splitterne. Tjipperne 1996.

Fjordterne *Sterna hirundo*

12.5 blev 9 nordtrækkende fugle noteret. Det blev kun til yderligere 2 observationsdage i maj, og gennem juni og første halvdel af juli blev det også kun til spredte observationer af få fugle.

Ultimo juli startede efterårstrækket, og 1.8 blev der talt 1080 fugle. Det var dog først i slutningen af august, at de helt store antal blev set, hvilket skete i forbindelse med overnatningstræk, hvor fuglene kom ind fra Nordsøen for at overnatte i Tjippesande og øst for Opgrøden. Højeste antal - 5200 fugle - blev set 26.8.

I starten af september forsvandt fuglene, og 9.9 taltes de sidste 10 fugle.

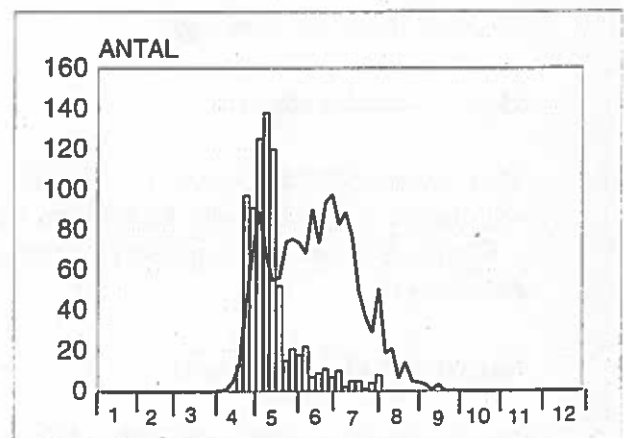


Fjordterne. Tjipperne 1996.

Havterne *Sterna paradisica*

8 fugle 17.4 blev første observation af arten. I slutningen af april kom der flere og flere fugle til reservatet, og 9.5 blev der talt 138, hvilket blev maksimum. 23.5 var der 52 fugle tilbage, og herefter blev det største tal blot 22 fugle 5.6.

Det laveste antal ynglepar nogensinde gjorde at det blev en sommer med meget få fugle. Noget efterårstræk blev ikke konstateret, og årets sidste observation var 8 fugle 3.8.



Havterne. Tjipperne 1996.

Dværgterne *Sterna albifrons*

16.4 dukkede de 2 første fugle op, disse var fortroppen til det hidtil bedste år for arten på Tipperne. Medio april var der adskillige dage med over 20 fugle, og forårsmaksimum blev talt 4.5 med 29 fugle. Disse fugle forsvandt ret hurtigt fra reservatet, og resten af maj og juni måned bød kun på spredte iagttagelser af 1-2 fugle.

13.7 begyndte efterårstrækket med 9 fugle, og resten af måneden var der dagligt et stort antal i reservatet. Maksimum blev set 23.7, hvor 85 fugle holdt til øst for Opgrøden og i Tippetande. Primo august forsvandt fuglene, sidste større forekomst var 35 fugle 3.8. Årets sidste Dværgterne sås 9.8.

De usædvanligt store forekomster skyldes muligvis, at der i år yngede mange Dværgterner ved Hvide Sande, og det var sandsynligvis disse fugle, der efter yngletiden var rykket til Tipperne.

Sortterne *Chlidonias niger*

En enkelt forårsobservation af 1 fugl 25-26.4, og sommeren bød også blot på en iagttagelse af 1 fugl 4.7.

Efterårstrækket startede 9.8 hvor 7 fugle blev set, 12.8 kom 39 fugle til - heraf 30 1k. Resten af august blev der stort set dagligt set Sortterner og maksimum blev nået 25.8 med 51. Sidste observation blev 2.9 med 1 fugl.

Huldue *Columba oenas*

9.10 1 og 14.10 1.

Ringdue *Columba palumbus*

Fra 19.3 til 17.6 blev der set mellem 1 og 2 fugle, dog var der 3 fugle 1.6. Igen i år forsøgte den at yngle i Krattet, men det lykkedes heller ikke denne gang.

Efterårstrækket blev registreret i perioden 29.7 til 24.10 med 8 observationsdage med 1-2 fugle.

Turteldue *Streptopelia turtur*

I Krattet rastede 8.6 en fugl.

Gøg *Cuculus canorus*

Den første fugl dukkede op 3.5. Der blev først atter set fugle fra omkring medio maj. Til slutningen af juni blev der set mellem 1 til 4 fugle, hvilket har været ynglefugle.

Efterårstrækket blev registreret i perioden 1.7 til 29.8 med 8 observationsdage af enkeltfugle.

Skovhornugle *Asio otus*

Gennem det meste af foråret blev der ofte hørt/set en fugl i Værnsandekrattet.

Mosehornugle *Asio flammeus*

I løbet af årets første 4 måneder var der 14 iagttagelser af 1 til 3 fugle. Der blev dog kun set 3 fugle 18.3.

I yngletiden blev der set en fugl i Kontrolområdet 2.6, det var også den eneste gang arten blev registreret i denne periode. Der var intet, der tydede på, at den skulle have ynglet i år. Der blev ikke set fugle igen før 16.11, hvor der sås 3 fugle langs med Tippervejen. Derudover var der yderligere 3 observationer resten af året.

Mursejler *Apus apus*

Forårstrækket blev registreret i perioden 3.5 til 10.6 med 7 observationsdage, flest 20.5 med 130 fugle.

Efterårstrækket blev registreret i perioden 4.7 til 30.8 med 10 observationsdage, flest 23.7 med 16.

Vendehals *Jynx torquilla*

Denne fugl bliver mere og mere sjælden på Tipperne. I år sås kun 2 fugle, 7.5 1 og 29.8 1. Ved Værnsandekrattet blev der 23.4 set 2 rastende fugle.

Hedelærke *Lullula arborea*

En enkelt fugl rastede 26.3.

Sanglærke *Alauda arvensis*

I løbet af vinteren meget få observationer, 13.1 sås 3, som var de første. Men fra slutningen af februar begyndte det at gå stærkt. De første syngende taltes 16.2. Fra maj var alle trækgæsterne væk, og tilbage var nu udelukkende de lokale ynglefugle.

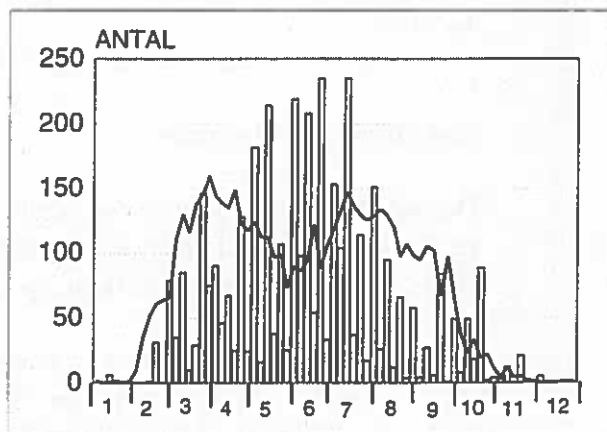
Forårskulminationen blev 3.6 med 219 fugle. Fra slutningen af juni dukkede de første årsunger op, og ved den lejlighed bliver der 2 gange registreret 235 fugle hhv. 24.6 og 11.7.

Fra starten af august begyndte fuglene at forlade området. I løbet af efteråret blev der på intet tidspunkt set over 100 fugle.

Bjerglærke *Eremophila alpestris*

7 fund fra foråret: 8.4 1, 15.4 2, 16.4 1, 17.4 2, 18.4 2, 30.4 7 samt 9.5 1.

Efterårstrækket blev set i perioden 2.10 til 18.11 med 9 observationsdage, flest 17.10 med 11 fugle.



Sanglærke. Tipperne 1996.

Digesvale *Riparia riparia*

I perioden 16.4 til 16.6 ialt 15 observationsdage, flest fugle 1.5 og 18.5 med 5.

Efterårstrækket blev registreret i perioden 30.7 til 9.9 med 9 observationsdage, flest 20.8 med 7 fugle.

Landsvale *Hirundo rustica*

Allerede 16.4 sås den første fugl. Herefter var der næsten dagligt observationer. Frem til omkring slutningen af maj var det hovedsageligt trækfugle. Forårstrækket kulminerede 18.5 med 60. Herefter var det primært de lokale ynglefugle der blev set. Først fra august kom der gang i efterårstrækket. Efterårets maksimum blev 23.8 med 300 fugle. Årets sidste fugl blev set flyve sydpå 12.10.

Bysvale *Delichon urbica*

Forårstrækket blev registreret i perioden 2.5 til 1.6 med 10 observationsdage, flest 20.5 med 5 fugle. Fra midten af juni og det meste af sommeren bliver der dagligt set 1-2 fugle. De blev flere gange set sidde sammen i en gammel Landsvalerede på feltstationen uden at de dog yngede.

Fra midten af august og til sidste fugl 2.9 var der blot 6 observationer. Flest sås 30.8 med 7.

Skovpiber *Anthus trivialis*

Forårstrækket blev registreret i perioden 21.4 til 21.5 med 9 observationsdage, flest 18.5 med 12 fugle.

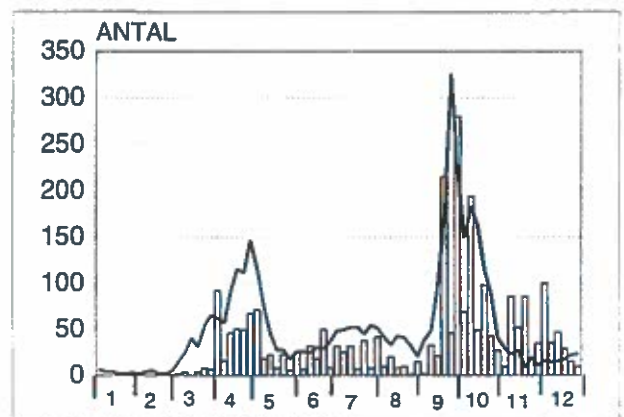
Der var kun 6 observationsdage i efteråret: 18.9 3, 20.9 2, 21.9 1, 25.9 1, 26.9 og 27.9 1.

Engpiber *Anthus pratensis*

Den hårde vinter betød, at der i januar og frem til midten af marts kun blev gjort 4 iagttagelser. Herefter dukkede de første fugle op. Flest sås 1.4 med 92 fugle.

Fra starten af maj var det kun ynglefuglene, der sås. Sommerens højste antal taltes 24.6 med 50 fugle, men det var også her de første unger dukkede op. Resten af sommeren svingede antallet af fugle.

Fra midten af september satte efterårstrækket ind, og det toppede 30.9 med 280 fugle. I november og december sås fortsat ganske pæne antal, således 100 fugle 2.12. De sidste fugle sås 28.12 med 10.

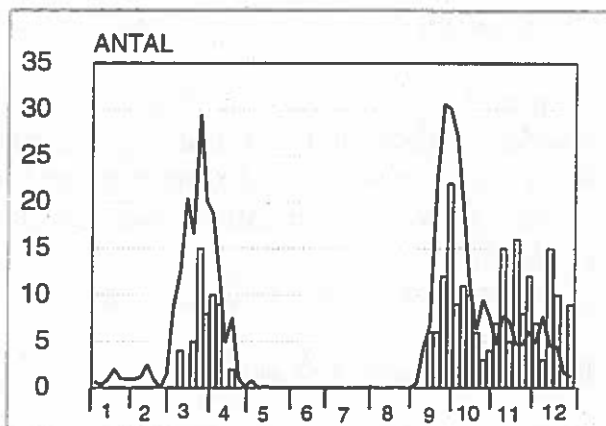


Engpibe. Tipperne 1996.

Skærpiber *Anthus spinoletta*

I løbet af vinteren var der ikke en eneste iagttagelse, hvilket må siges at være meget usædvanligt.

Forårstrækket blev registreret i perioden 7.3 til 14.4 med 10 observationsdage, flest 23.3 med 15. Efterårstrækket blev registreret i perioden 14.9-29.10 med 12 observationsdage. Maksimum blev nået 30.9 med 22 fugle. I månederne november og december blev der regelmæssigt set fugle, flest 19.11 med 16.



Skærpiber. Tipperne 1996.

Almindelig Gul Vipstjert *Motacilla flava flava*

De første fugle dukkede op 18.4. Ynglefuglene begyndte først for alvor at dukke op i maj, den største forekomst i foråret blev set 12.6 med 30 fugle. I slutningen af juli og frem til omkring midten af august blev de første familieflokke set, og maksimum nåedes 20.8 med 73 fugle. Fra slutning af august faldt antallet. I løbet af september var der 6 observationer af ialt 30 fugle, og den sidste observation blev gjort 25.9.

Gulhovedet Gul Vipstjert *Motacilla flava flavissima*

En rastede i Optrøden 12.5. På Adamspold blev en set kæmpe med en af de lokale Almindelige Gule Vipstjarter 12.6.

Nordlig Gul Vipstjert *Motacilla flava thunbergi*

28.4 1 og 18.5 4.

Almindelig Hvid Vipstjert *Motacilla alba alba*

Første fugl blev en overtrækkende fugl 20.3, og samme dag sås også en på Værnet. Fra starten af april og til ultimo juli blev dagligt set med op til 7 fugle, hvilket mest var de lokale ynglefugle.

I august og til oktober sås der jævnlige fugle, men nu var der nok primært tale om trækfugle. Den sidste observation i år blev 6.10.

Sorttrygget Hvid Vipstjert *Motacilla alba yarrellii*

En fugl på Værnengene 20.4.

Silkehale *Bombycilla garrulus*

13.1 1, 17.1 1 og 29.3 3. I efteråret ringmærkedes 1 fugl 15.11.

Gærdesmutte *Troglodytes troglodytes*

Forårstrækket blev registreret med et utroligt lavt antal i perioden 7.4 til 13.5 med kun 9 observationsdage, flest 19.4 med 3 fugle. Den hårde vinter gjorde også, at der slet ikke var nogen vinterobservationer, hvilket er meget usædvanligt.

Efterårstrækket blev registreret i perioden 18.9 til 27.11 med 28 observationsdage, flest 21.10 med 4.

I december sås regelmæssigt 1-2 fugle.

Jernspurv *Prunella modularis*

Forårstrækket sås i perioden 21.3 til 24.4 med 17 observationsdage. Største antal var 10 8.4..

Der var næsten ikke noget efterårstræk, idet der blot sås: 16.9 1, 17.9 1, 18.9 1, 24.9 2, 25.9 1, 26.9 2 samt 14.10 1.

Rødhals *Erithacus rubecula*

Forårstrækket blev registreret i perioden 28.3 til 27.5 med 25 observationsdage. Flest blev set 16.4 40 og 8.4 38.

Efterårstrækket blev registreret i perioden 4.9 til 29.10 med 34 observationsdage, flest 9.10 med 15 fugle.

Blåhals *Luscinia svecica*

20.5 sås en hun.

Husrødstjert *Phoenicurus ochruros*

Forårstrækket blev registreret i perioden 28.3 til 27.5 med 13 observationsdage. Maksimum blev nået 21.4 med 3.

Fra efteråret var der ikke mange iagttagelser; 10.8 2, 11.10 1, 12.10 1 og 24.10 1.

Rødstjert *Phoenicurus phoenicurus*

Forårstrækket blev registreret i perioden 23.4 til 25.5 med 10 observationsdage. Maksimum 17.5 med 10.

Efterårstrækket blev registreret i perioden 29.8 til 9.10 med 10 observationsdage, flest 29.8 med 6.

Bynkefugl *Saxicola rubetra*

Forårstrækket blev registreret i perioden 23.4 til 29.5 med 17 observationsdage, flest 21.5 med 7. Om sommeren blev der set en enkelt fugl 5.7.

Efterårstrækket blev registreret i perioden 14.8 til 20.9 med 16 observationsdage, flest 29.8 med 5 fugle.

Sortstrubet Bynkefugl *Saxicola torquata*

En ♂ 23.3 og en ♂ 18.4.

Almindelig Stenpikker *Oenanthe oenanthe*

Forårstrækket blev registreret i perioden 7.4 til 14.6 med 36 observationsdage. Flest sås 20.5 27 og 21.5 34. Om sommeren sås en fugl 13.7.

Efterårstrækket blev registreret i perioden 11.8 til 19.10 med 42 observationsdage. Maksimum sås 29.8 med 25 fugle.

Ringdrossel *Turdus torquatus*

I foråret sås: 13.4 1, 17.4 1, 21.4 2, 22.4 2, 23.4 3, 24.4 2, 25.4 1 og 19.5 1.

Efteråret bragte følgende observationer: 13.10 2, 14.10 2 og 7-8.11 1.

Solsort *Turdus merula*

Forårstrækket blev registreret i perioden 10.3 til 20.6 med 44 observationsdage, flest 20.4 med 15. Om sommeren sås en enkelt 5.8.

Efterårstrækket blev registreret i perioden 23.9 til 22.11 med 37 observationsdage. Flest sås 24.10 med 30 fugle.

I sidst halvdel af december rastede en enkelt fugl i Krattet.

Sjagger *Turdus pilarus*

Blev set regelmæssigt i januar og februar, flest 19.1 med 308 fugle.

Forårstrækket blev registreret i perioden 4.3 til 18.5 med 27 observationsdage, flest 18.5 med 8 fugle.

Efterårstrækket blev registreret i perioden 29.8 til 23.11 med 20 observationsdage, flest 29.10 med 15 fugle.

Årets sidste observation var 11.12 med 4 fugle.

Sangdrossel *Turdus philomelos*

Forårstrækket blev registreret i perioden 20.3 til 17.5 med 25 observationsdage, flest blev set 17.4 med 16.

Efterårstrækket blev registreret i perioden 6.9 til 9.11 med 32 observationsdage, flest blev set 26.9 med 20.

Vindrossel *Turdus iliacus*

I løbet af vinteren blev det blot til 3 observationer; 4.1 1, 13.1 1 og 18.1 3.

Forårstrækket blev registreret i perioden 28.3 til 11.5 med 16 observationsdage, flest 8.4 med 29.

Efterårstrækket blev registreret i perioden 1.10 til 6.12 med 35 observationsdage, flest blev set 22.10 med 20.

Misteldrossel *Turdus viscivorus*

Forårstrækket blev registreret i perioden 10.3 til 22.4 med 8 observationsdage, flest 22.3 med 4 fugle.

Græshoppesanger *Locustella naevia*

En fugl blev ringmærket 18.5 i Krattet. Det var muligvis samme fugl, som kunne høres synge i Kontrolområdet 23.5 og 27.5. Fra 9.6 til 11.6 kunne der atter høres en syngende fugl i Kontrolområdet.

Savisanger *Locustella luscinioides*

En fugl blev hørt synge ved Væmsande fra 21.4 til 23.4.

Sivsanger *Acrocephalus schoenobaenus*

Den første fugl i år dukkede op 28.4. Det største antal, der blev registreret var 60 på en natlyttetur 30.5. Derudover var de største antal 21 1.7 og 18 23.7.

Fra primo august faldt antallet af fugle, hvorefter der blev gjort en del observationer i forbindelse med ringmærkning. Årets sidste fugl sås 16.9.

Rørsanger *Acrocephalus scirpaceus*

Den første Rørsanger blev ringmærket 21.5. Dernæst steg antallet relativt hurtigt. Ved en lyttetur 30.5 blev der hørt 25 fugle, og 10.6 hørtes yderligere 26 fugle. I løbet af sommeren faldt antallet hurtigt.

I efteråret blev de fleste registreret ved ringmærkning. De to største forekomster blev 12 16.9 og 7 9.9. Den sidste sås 11.10.

Drosselrørsanger *Acrocephalus arundinaceus*

En fugl blev ringmærket 1.6.

Gulbug *Hippolais icterina*

Forårstrækket blev registreret i perioden 22.5 til 4.6 med 7 observationsdage med 1-2 fugle. En enkelt sommeriagttagelse 23.7, og fra efteråret 1 5.8. og 1 2.9.

Høgesanger *Sylvia nisoria*

Den 30.8 blev én fugl ringmærket i Krattet.

Gærdesanger *Sylvia curruca*

Forårstrækket blev registreret i perioden 2.5 til 26.6 med 35 observationsdage, flest 12.5 og 26.5 med 3 fugle.

Efteråret bød på en observation 30.8.

Tornsanger *Sylvia communis*

Tidligere end normalt dukkede den første op 24.4. I maj var der 8 observationsdage. Højeste antal blev set 18.5 og 20.5 med 4 begge gange. I juni og frem til primo august var der daglig op til 4 fugle. Alle disse observationer drejede sig nok udelukkende om ynglefuglene.

Efterårstrækket blev registreret i perioden 15.8 til 16.9 med 13 observationsdage, flest 16.8 med 3 fugle.

Havesanger *Sylvia borin*

Forårstrækket blev registreret i perioden 18.5 til 7.6 med 12 observationsdage, flest 26.5 med 5 fugle.

Efterårstrækket blev registreret i perioden 10.8 til 23.9 med 14 observationsdage, flest 19.9 med 3 fugle.

Munk *Sylvia atricapilla*

Forårstrækket blev registreret i perioden 20.4 til 8.6 med 8 observationsdage, flest 21.4 med 4.

Efterårstrækket blev registreret i perioden 3.9 til 15.11 med 27 observationsdage, flest 15.10 med 4.

Nordsanger *Phylloscopus borealis*

En fugl blev opdaget i Krattet 18.9 og senere på dagen ringmærket. Den opholdt sig her til 20.9, hvor den blev genfanget.

Fuglekongesanger *Phylloscopus proregulus*

9.11 blev én fugl fanget.

Skovsanger *Phylloscopus sibilatrix*

Én sås 12.5.

Gransanger *Phylloscopus collybita*

Forårstrækket blev registreret i perioden 7.4 til 8.6 med 19 observationsdage, flest 17.4 og 23.4 med 4 i begge tilfælde.

Efterårstrækket blev registreret i perioden 6.8 til 24.10 med 14 observationsdage, flest 16.10 med 3.

En fugl opholdt sig omkring Havnen og Krattet fra 6. til 13.12.

Løvsanger *Phylloscopus trochilus*

Forårstrækket blev registreret i perioden 18.4 til 10.6 med 34 observationsdage, flest 18.5 med 30.

Efterårstrækket blev registreret i perioden 18.7 til 26.9 med 38 observationsdage, flest 27.8 med 15 samt 29.8 med 10 fugle.

Fuglekonge *Regulus regulus*

Forårstrækket blev registreret i perioden 7.4 til 8.6 med 21 observationsdage. Flest sås 10.4 med 6 fugle. En enkelt fugl dukkede op midt på sommeren 8.7.

Efterårstrækket blev registreret i perioden 17.9 til 20.11 med 34 observationsdage, Højeste antal var 23.10 med 20 og 24.10 med 30.

Rødtoppet Fuglekonge *Regulus ignicapillus*

Der blev ringmærket en ♂ hhv. 17.4, 9.10 og 14.10.

Grå Fluesnapper *Muscicapa striata*

Forårstrækket blev registreret i perioden 19.5 til 2.6 med 8 observationsdage, flest 23.5 med 3 fugle.

Fra efteråret blot en fugl 13.8.

Broget Fluesnapper *Ficedula hypoleuca*

Forårstrækket blev registreret i perioden 21.4 til 8.6 med 12 observationsdage, maksimum 18.5 med 10.

Efterårstrækket blev registreret i perioden 9.8 til 26.9 med 9 observationsdage, flest 29.8 med 7 fugle.

Skægmejse *Panurus biarmicus*

I januar blev arten set ved 3 lejligheder i Oprøden samt SØ-Hjørnet, flest 10.1 med 6. I februar, hvor det var meget koldt forsvandt de fuldstændig fra reservatet. I marts var de der atter, men der blev aldrig set mere end 2 fugle i løbet af hele foråret. Den 4.8 sås der blandt 8 fugle 3 unger.

Ellers var der regelmæssigt fugle i området frem til 18.10. Det højste antal var 8.10 med 16 fugle.

Herefter opstod der en pause i observationerne, og først 17.12 sås 2 fugle, hvoraf den ene så ud til just at have forladt reden.

Sortmejse *Parus ater*

Efterårstrækket blev registreret i perioden 1.9 til 26.10 med 13 observationsdage, flest 20.9 med 6 fugle.

Blåmejse *Parus caeruleus*

Fra foråret: 9.3 1, 10.3 1 og 25.3 1 fugl.

I efteråret optrådte arten invasionsagtigt. Efterårstrækket blev registreret i perioden 16.9 til 29.11 med 59 observationsdage. 6.10 blev det højeste antal set med 450 fugle. I hele december sås fortsat mellem 1 og 26 fugle.

Musvit *Parus major*

Første halvdel af året bød på følgende observationer: 7.4 2, 8.4 2 og 18.4 1.

Efterårstrækket blev registreret i perioden 20.9 til 23.11 med 28 observationsdage, flest 24.10 med 17 fugle.

Ligesom hos Blåmejsen blev der dette år også set langt flere Musvitter end normalt.

Pungmejse *Remiz pendulinus*

En fugl blev ringmærket 6.8, og samme fugl blev set 15. og 16.8.

Rødrygget Tornskade *Lanius collurio*

2 31.5 og 1 4.6.

Rosenbrystet Tornskade *Lanius minor*

Den 9.6 blev en fugl set på Stortipper.

Stor Tornskade *Lanius excubitor*

I vintermånederne opholdt der sig regelmæssigt en fugl i Bjålum Klit.

Skovskade *Garrulus glandarius*

De mange fugle, der blev set i løbet af efteråret langs med vestkysten, søgte også ned mod Tipperne. Den første rastede her 11. til 12.10. 14.10 var der 4 fugle i Krattet.

Husskade *Pica pica*

31.3 1, 2.4 1 og 17.4 1.

Allike *Corvus monedula*

27.3 2, 29.3 1, 3.4 1 og 8.11 3.

Råge *Corvus frugilegus*

24.4 1 og 24.10 2 fugle.

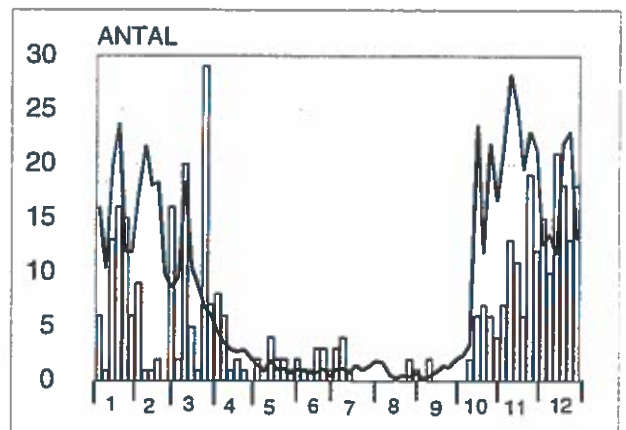
Sortkrage *Corvus corone corone*

Denne art sås 23.3, 16.4 og 23.12 med 1 fugl hver gang.

Gråkrage *Corvus corone cornix*

Sås regelmæssigt i januar og februar, flest 24.1 (19). Højeste antal i foråret var 29.3 med 29 fugle. Fra april og frem til midt i juli sås der mellem 1 og 8. Fra starten af sidste halvdel af juli og frem til de sidste dage i august sås ingen fugle.

Der var i løbet af efteråret meget få observationer, eneste større forekomst var 18.10 med 7 fugle. I årets to sidste måneder sås flere fugle, flest 13.12 med 21 fugle.



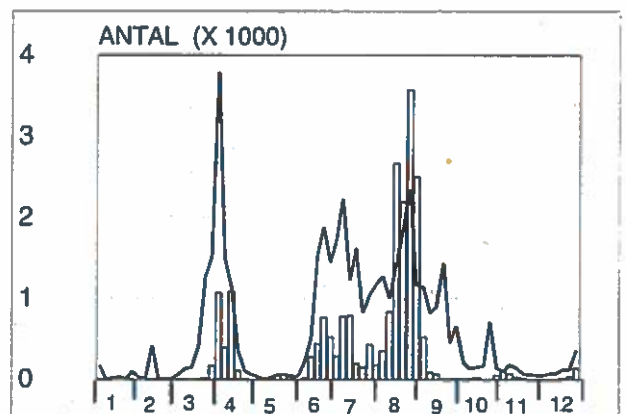
Gråkrage. Tipperne 1996.

Stær *Sturnus vulgaris*

Der var ikke mange observationer i den meget kolde vinter. I årets første 2 måneder sås der mellem 2 og 30 fugle ved 4 lejligheder.

Forårstrækket bliver registreret i perioden 19.3 til 23.4 med 16 observationsdage. Største forekomst var 14.4 med 1088. I maj og frem til ungfugletrækket i starten af juni iagttoges der på intet tidspunkt mere end 48. Ungfugletrækket toppede 11.7 med 789.

Efterårstrækket var på sit højeste i august og frem til starten af september; flest 24.8 med 3572 fugle. Herefter faldt antallet drastisk, og der blev ikke set mere end mellem 1 og 87 fugle frem til slutningen af oktober. I november og december sås højst 140 fugle 28.12.



Stær. Tipperne 1996.

Skovspurv *Passer montanus*

I foråret sås 1 21.3 og 1 3.4.

I perioden 19.8 til 13.11 var der 9 observationsdage, flest 18.10 med 4 fugle. Den 25.11 dukkede der en flok på 16 fugle op, disse sås tillige dagen efter. Fra denne store flok forblev 5 fugle året ud.

Bogfinke *Fringilla coelebs*

Forårstrækket blev registreret i perioden 20.3 til 2.6 med 23 observationsdage, flest 21.3 med 7 fugle.

Efterårstrækket blev registreret i perioden 15.9 til 30.11 med 26 observationsdage, flest 8.10 med 50 fugle.

Kvækerfinke *Fringilla montifringilla*

I løbet af vinteren 2 iagttagelser, 9.1 2 og 15.1 1.

Forårstrækket blev registreret i perioden 8.4 til 21.5 med 9 observationsdage, flest 21.4 med 3.

Efterårstrækket blev registreret i perioden 15.9 til 20.11 med 18 observationsdage, flest 18.10 med 9 fugle.

I december var der en enkelt fugl 28.12.

Grønirisk *Carduelis chloris*

I januar var der 9.1 3 samt 23.1 2 fugle.

Forårstrækket blev registreret i perioden 6.3 til 5.4 med 12 observationsdage, flest 5.4 med 10 fugle.

Efterårstrækket blev set i perioden 26.9 til 31.12 med 64 observationsdage, flest 5.12 med 35.

Stillits *Carduelis carduelis*

Forår: 10.3 1, 27.3 1, 16.4 1, 20.4 1 og 23.4 1.

Efterår: 6.10 1, 18.10 1, 23.10 3 og 19.11 1.

Grønsisken *Carduelis spinus*

I foråret 5 iagttagelser: 20.3 26, 31.3 2, 6.4 3, 7.4 8 og 9.4 1.

Efterårstrækket blev registreret i perioden 7.9 til 30.11 med 13 observationsdage, flest 26.9 med hele 45 fugle.

Tornirisk *Carduelis cannabina*

Forårets første ankom 25.3, og derefter blev den næsten daglig observeret. Flest blev set 17.4 med 17 fugle. I yngletiden så man ikke meget til den. Fra medio juli så man fuglene flyve rundt i familieflokke, og her sås op til 17 fugle 30.7. Efterårstrækket startede i begyndelsen af august, og 7.8 og 19.9 sås 16 fugle. Årets sidste fugle sås 20.11.

Bjergirisk *Carduelis flavirostris*

5.2 var der 30 fugle, og dette var den eneste observation fra vinteren.

Forårstrækket blev registreret i perioden 30.3 til 18.4 med 9 observationsdage, flest 9.4 med 12 fugle.

Efterårstrækket blev registreret i perioden 19.10 til 17.12 med 11 observationsdage, flest 17.12 med 22.

Gråsisken *Carduelis flammea*

Forårstrækket blev registreret i perioden 21.3 til 21.5 med 12 observationsdage, flest 7.4 med 24 fugle.

Efterårstrækket blev registreret i perioden 18.10 til 22.12 med 12 observationsdage, flest 10.12 med 19 fugle.

Stor Korsnæb *Loxia pytyopsittacus*

4 overflyvende 8.10.

Karmindompap *Carpodacus erythrinus*

En grøn 2K., han, sad og småsang 23.5.

Dompap *Pyrrhula pyrrhula*

22.10 sås 2.

Kærnebider *Coccothraustes coccothraustes*

15. til 17.10 sås en fugl i Krattet.

Laplandsværling *Calcarius lapponicus*

Forår: 16.4 1 og 24.4 1.

Efterår: 15.9 1, 18.9 2, 23.9 1, 30.9 1, 18.10 1, 29.10 4, 3.11 1, samt 20.11 2.

Snespurv *Plectrophenax nivalis*

Fra årets første 3 måneder var der 4 iagttagelser: 19.1 1, 4.2 22, 17.2 30 og 20.3 1 fugl.

Fra oktober blot 2 iagttagelser, mens der i november-december sås større antal, flest 4.11 med 110 fugle.

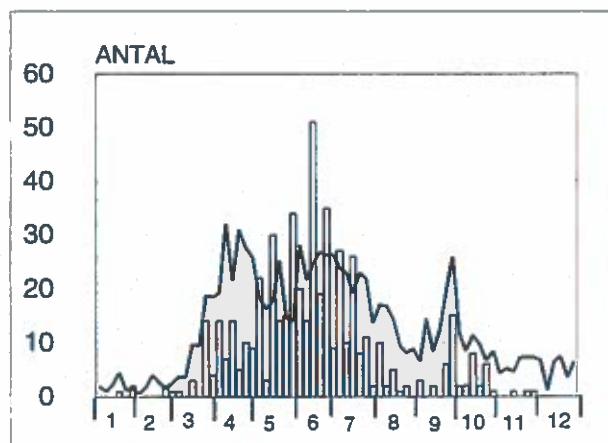
Gulspurv *Emberiza citrinella*

11.1 1, 26.3 6 samt 16.4 1.

Hortulan *Emberiza hortulana*

En hun 20.5 og en fugl 6.9.

Rørspurv *Emberiza schoeniclus*



Rørspurv. Tipperne 1996.

I denne isvinter blev der ikke set mange fugle, den første der blev iagttaget var 18.1. Resten af vinteren sås 1-2 fugle nogle enkelte gange. Men i marts dukkede flere fugle op med kulmination 23.3 (14).

I april var det de nordlige fugle, der dukkede op og en ny top blev nået 1.4 og 14.4 med 14. I maj-juni var der kun de lokale fugle i reservatet, flest sås 10.6 med 51 fugle. I begyndelsen af august forsvandt mange fugle, og i løbet af efteråret var der ikke nogle større antal udover 25.9 med 15. Sidste fugl sås 24.11.

OBSERVATIONER AF PATTEDYR, PADDER OG KRYBDYR

Efterfølgende er en oversigt over andre dyr end fugle, der er truffet på Tipperne i løbet af 1996. Det skal bemærkes at registreringen af disse er mere eller mindre tilfældig.

Rådyr *Capreolus capreolus*

De senere år har en mindre flok holdt til i kontrolområdet, hvor de ses jævnligt. I foråret blev der set op til 8 individer.

August og september bød kun på få observationer, men hen på efteråret kunne arten igen ses stort set dagligt. Maksimum i efteråret blev 6 individer.

Pindsvin *Erinaceus europaeus*

Arten yngede på reservatet i år, og det blev til en del flere observationer end normalt. I sensommeren holdt der i en periode en unge til i krattet. Bedste dag blev 4.10 med 3 eksemplarer. Sidste observation 10.10.

Hare *Lepus europaeus*

Ses hele året på engarealerne, dog kun med få eksemplarer.

Markmus *Microtus agrestis*

Meget almindelig, især i kontrolområdet.

Halsbåndsmus *Apodemus flavicollis*

Formodes at være almindelig på reservatet, hvor den i visse år optræder i generede mængder i huset.

Dværgmus *Micromys minutus*

Almindelig på reservatet, især i efteråret, hvor arten optrådte lystigt i køkkenet.

Almindelig Spidsmus *Sorex araneus*

Almindelig på reservatet, hvor den ofte høres, men sjældent ses.

Mosegris *Arvicola terrestris*

Meget almindelig over hele reservatet.

Brun Rotte *Rattus norvegicus*

Blev ikke registreret i år.

Ræv *Vulpes vulpes*

Ses hele året, og der blev med sikkerhed registreret 2 forskellige kuld på reservatet.

Husmår *Martes foina*

6.6 blev en mår set løbe rundt bag huset. Det har sandsynligvis drejet sig om en husmår, eftersom skovmåren er ekstremt sjælden i Vestjylland.

Ilder *Mustela putorius*

2 observationer af ét dyr hhv. 12.5 og 25.7.

Mink *Mustela vison*

En enlig observation af arten 10.6.

Hermelin *Mustela erminea*

Visse år yngler arten ved annekset, men årets enlige observation af 2 dyr 9.5 tyder ikke på, at arten har ynglet på reservatet.

Brud *Mustela nivalis*

Blev ikke registreret på reservatet i år. Arten blev set enkelte gange på Værnengene.

Strandtudse *Bufo calamita*

Er almindelig på reservatet og hører ofte fra pander og grøfter.

Spidssnudet frø *Rane arvalis*

Almindelig i grøfter og pander.

Butsnudet frø *Rane temporaria*

Almindelig i grøfter og pander.

Markfirben *Lacerta agilis*

Ingen observationer af denne vanskeligt registrerbare art, som plejer at blive set ved enkelte lejligheder.

Hugorm *Vipera berus*

7.3 kom årets første frem i solen, og det højeste antal blev 10 individer, der soled sig i krattet 10.4. Herefter søgte dyrene ud i kontrolområdet, og årets sidste observation blev gjort 21.5.

RINGMÆRKNING

På Tipperne ringmærkes der hvert år i varierende omfang unger af ynglende vadefugle, måger og terner. Endvidere ringmærkes der visse år spurvefugle m.m. i Krattet ved Stationen og rørskovene ved Havnen. Dette arbejde er dog ikke en del af den rutinemæssige overvågning på reservatet, hvorfor der ikke er tale om standardiseret fangst.

Nedenstående tabeller giver en total oversigt over ringmærkningen i 1996.

Ringmærkning af ynglende "ikke-spurvefugle" og deres unger på Tipperne, poldene i Nymindestrømmen og Klægbanken:

	1996	1973-1996 i alt
Vibe	7	406
Almindelig Ryle	40	556
Rødben	1	122
I alt	48	7.649

Ringmærkning af spurvefugle m.m.

	forår	1996 efterår	i alt	1973-1996 i alt
Gøg	-	1	1	5
Vendehals	-	1	1	87
Landsvale	9	27	36	732
Skovpiber	1	-	1	80
Engpiber	10	4	14	227
Gul Vipstjert <i>ssp.</i>	-	7	7	15
Hvid Vipstjert	1	-	1	58
Silkehale	-	1	1	1
Gærdesmutte	7	24	31	256
Jernspurv	34	6	40	431
Rødhals	129	99	228	1970
Husrødstjert	1	1	2	28
Rødstjert	21	15	36	441
Bynkefugl	-	1	1	243
Stenpikker	-	4	4	56
Grønlandsk Stenpikker	-	-	-	9
Ringdrossel	2	-	2	50
Solsort	25	53	78	780
Sangdrossel	21	42	63	456
Vindrossel	2	25	27	191
Græshoppesanger	1	-	1	3
Sivsanger	-	19	19	135
Rørsanger	5	65	70	560
Drosselrørsanger	1	-	1	1
Gulbug	5	2	7	75
Høgesanger	-	1	1	4
Gærdesanger	6	-	6	144
Tornsanger	15	14	29	370
Havesanger	8	19	27	248
Munk	7	40	47	398
Nordsanger	-	1	1	1
Fuglekongesanger	-	1	1	2

Skovsanger	1	-	1	18
Gransanger	13	18	31	214
Løvsanger	56	36	92	1276
Fuglekonge	9	137	145	995
Rødtoppet Fuglekonge	1	2	3	6
Grå Fluesnapper	2	-	2	83
Broget Fluesnapper	8	15	23	460
Sortmejse	-	9	9	55
Blåmejse	-	383	383	687
Musvit	2	57	59	152
Pungmejse	-	1	1	2
Rødrygget Tornskade	1	-	1	4
Skovskade	-	2	2	3
Stær	1	-	1	65
Skovspurv	-	6	6	26
Bogfinke	7	15	22	173
Kvækerfinke	2	7	9	43
Kærnebider	-	1	1	1
Grønirisk	-	79	79	511
Grønsisken	-	2	2	22
Tornirisk	7	1	8	242
Gråsisken	2	18	20	53
Dompap	-	1	1	13
Rørspurv	15	21	36	546
I alt	438	1284	1722	13.988

I forbindelse med sit specialeprojekt fangede og ringmærkede Mark Desholm fra 22.7 til 3.10 vadefugle i ruser af hønsetråd, som var placeret på forskellige vadeflader:

Stor Præstekrave	5
Dobbeltbekkasin	9
Mudderklire	2
Rødben	46
Islandsk Ryle	2
Dværgryle	9
Almindelig Ryle	328
Krumnæbbet Ryle	5
I alt	406

OPTÆLLING AF FUGLE PÅ VÆRNENGENE

Nedenstående tabel giver en oversigt over optællingerne på Værnengene. Tællinger søges lagt mellem den 10. og den 20. i hver måned. I skemaet optræder kun de almindeligste arter.

Dato	14. Jan	14. Feb	20. Mar	20. Apr	18. Maj	18. Jun	20. Jul	14. Aug	13. Sep	14. Okt	20. Nov	18. Dec
Fiskehejre <i>Ardea cinerea</i>	6	1	17	20	16	28	21	8	2	7	12	8
Knopsvane <i>Cygnus olor</i>	3		7	5	3	6	7		11	2	8	
Skarv <i>Phalacrocorax carbo</i>					9	1	1	16				
Grågås <i>Anser anser</i>	37		389	218	5		63	114	2	139	5	12
Alm. Blisgås <i>Anser albifrons</i>	1		15	1								
Kortnæbbet Gås <i>Anser brachyrhynchus</i>	2077		1124	101								
Bramgås <i>Branta leucopsis</i>	5		238	415		2						40
Gravand <i>Tadorna tadorna</i>			14	3	13	13	1	3		5	48	
Pibeand <i>Anas penelope</i>			27	621					2	255		
Krikand <i>Anas crecca</i>			17	542	5	9				50		
Gråand <i>Anas platyrhynchus</i>			55	90	14	68	2	37	7	10		
Spidsand <i>Anas acuta</i>			105	52	1					90		57
Atlingand <i>Anas querquedula</i>					2							
Skeand <i>Anas clypeata</i>				40								
Stor Skallesluger <i>Mergus merganser</i>			4									
Rørhøg <i>Circus aeruginosus</i>				1	4	9	4	6	1			
Blå Kærhøg <i>Circus cyaneus</i>							1		1	10	15	6
Spurvehøg <i>Accipiter nisus</i>		1								1	1	
Musvåge <i>Buteo buteo</i>	5	2	6	1	2	2	5	1		5	1	
Fjeldvåge <i>Buteo lagopus</i>	1	1	1								2	
Dværgfalk <i>Falco colombarius</i>				1					2	1		
Tårnfalk <i>Falco tinnuculus</i>	1		1				4	1		1	1	

Dato ----- Art	14. Jan	14. Feb	20. Mar	20. Apr	18. Maj	18. Jun	20. Jul	14. Aug	13. Sep	14. Okt	20. Nov	18. Dec
Strandskade Haem. ostragelus				9	2	4	4					
Klyde Rec. avosetta			11	1	2	10		2				
Hjejle Pl. apricaria	20			3	31		6	161	86	30	6	
Strandhjejle Pl. squatarola	1							2	3	13	11	
Vibe Vanellus vanellus	116		17	108	57	81	118	101	1	37		1
Almindelig Ryle Calidris alpina	21		1	252	3	11	1		781	740		
Brushane Philomach. pugnax				43	30	4	8		11		2	
Db.bekkasin Gall. gallinago				2	3		1	1	1	21	3	
Stor Kobbersneppe Limosa limosa				24	29	234	2					
Ll. Kobbersneppe Limosa lapponica				30	76							
Lille Regnspove Numenius phaeopus							61	14				
Stor Regnspove Numenius arquata	2		17	120	4	19	37	2			12	1
Rødben Tringa totanus				240	29	185	3	11	8			
Hvidklire Tringa nebularia				23	9	2	5	56	10	4		
Svaleklire Tringa ochropus							1	1				
Tinksmed Tringa glareola					1			7				
Dværgmåge Larus minutus										2		
Stormmåge Larus canus	24	2	4	219	1	4	2				7	1
Hættemåge Larus ridibundus	51		104	695	22	320	338	752	41	150	52	110
Sildemåge Larus fuscus				7	2	3			1			
Sølvmåge Larus	5		4	85	11	21	26	138	10	1		1
Svartbag Larus				3	11		11	2				2
Krage Corvus corone	36	17	21	21	12	11	28			24	21	8
Stær Sturnus vulgaris			13	113	60	499	813	3875	935	29	2	25

REGISTRERING AF JAGTAKTIVITET PÅ VÆRNENGENE

Skudtællinger

I jagttiden (fra 1. september til den 31. december) blev der foretaget 11 skudtællinger, sædvanligvis fra to timer før til to timer efter solop-/nedgang, hvor alle skud registreres.

Observatøren var under tællingerne placeret ved Erik's Plads, der ligger nogle hundrede meter nord for reservatgrænsen.

I 1996 var det på Værnengene tilladt at gå på jagt på alle ugens dage.

Dato	Tidsrum	Antal skud	Vejrsituation
Søndag den 1. september	04.30-08.30	479	NV 5, 8/8, tørt
Lørdag den 7. september	18.00-22.00	112	NNW 5, 4/8, tørt
Lørdag den 14. september	05.00-09.00	227	NNE 4, 5/8, tørt
Fredag den 20. september	17.35-21.35	265	Ø 5, 4/8, tørt
Tirsdag den 1. oktober	05.35-09.35	38	V 2, 8/8, tørt
Torsdag den 10. oktober	16.40-20.40	10	NV 2, 3/8, tørt
Lørdag den 19. oktober	16.15-20.15	44	VNV 5, 3/8, tørt
Søndag den 3. november	05.40-09.40	29	SV 6, 8/8, regn
Lørdag den 16. november	14.15-18.15	86	SV 5, 8/8, tørt
Onsdag den 4. december	14.50-18.50	13	SSV 4, 8/8, regn
Lørdag den 14. december	13.50-17.50	6	VSV 6, 8/8, regn

Jagtudbytte

Alle fund og jagttagelser af skudte eller anskudte fugle registreres ligeledes. Det gælder også, hvis der er lejlighed til at se hvad jægerne bringer med tilbage fra jagt.

Følgende oversigt viser antal skudte og anskudte fugle jagttaget på og udenfor reservatet.

	Skudt	Anskudt
Kortnæbbet Gås	0	1
Grågås	12	3
Pibeand	6	1
Krikand	5	2
Gråand	3	0
Spidsand	2	0
Sølvmåge	1	2
Svartbag	0	1

BUNDPØVER AF ENG OG VADEFLADER

Fødegrundlaget for en stor del af vandfuglene på Tipperne er de invertebrater, der lever i vadefladerne og i engene.

For at kunne relatere de enkelte fugles forekomster til tætheden af føden, er der siden 1987 foretaget prøvetagning af bunddyrene hvert forår og efterår.

Vadefladerne

Prøverne på vadefladerne er taget med en smørstik med en diameter på 10 centimeter ned til en dybde på cirka 20 centimeter, hvorefter dyrene er sigtet fra med en sigte med en maskevidde på 0.6 millimeter. Der blev taget 5 prøver ved hver station.

Stationernes beliggenhed er følgende: Station A ligger i Rødsandshagebugten, station B vest for Storetipper, station C nord for Nordre Rad, station D i vestlige Tippetande, mens station E ligger i østlige Tippetande, og station F ligger øst for Opgrøden.

Følgende er en oversigt over årets prøveresultater med angivelse af antal pr. m² samt våd- og tørvægt i gram pr. m². Prøverne blev taget mellem d. 23. og 27. marts og mellem d. 11. og 25. september.

Forår 1996		A	B	C	D	E	F
Slikkrebs	Antal	305,568	477,45	1082,22	1400,52		509,28
	Våd	1,426	1,9353	1,1045	7,1681		0,5475
	Tør	0,248	0,1952	0,1432	0,6196		0,0634
Rød ledorm	Antal	2801,04	5194,66	2877,43	2037,12	1578,77	4201,56
	Våd	1,9862	3,5217	2,9054	1,9047	1,2426	3,84
	Tør	0,3132	0,5093	0,5118	0,3361	0,219	0,629
Børsteorm	Antal	4519,86	6620,64	190,983	3514,03		
	Våd	144,43	175,21	3,0461	84,894		
	Tør	23,9591	21,9398	0,4838	10,9139		
Dyndsnegl	Antal	254,64	1680,62		254,64	127,32	127,32
	Våd		6,7378				
	Tør		3,4529				

Efterår 1996		A	B	C	D	E	F
Slikkrebs	Antal	16424,28	1884,34	19760,06	2622,79	12579,22	15278,4
	Våd	39,1584	2,335	21,0307	2,4726	10,5421	14,3999
	Tør	28,507	0,7767	3,9469	0,5882	2,0015	2,8477
Rød ledorm	Antal	10440,24	3272,124	8581,37	2138,97	4558,06	7435,49
	Våd	3,8289	0,932	259,687	0,6706	2,9513	3,9800
	Tør	1,1943	0,2419	258,2355	0,1995	1,4922	3,4606
Børsteorm	Antal	4608,98	4545,32	2571,86	5856,72	4685,38	17366,45
	Våd	294,0099	90,4278	72,2159	82,2818	62,129	116,4392
	Tør	34,4655	22,6897	18,7644	21,0104	14,2789	26,5819
Dyndsnegl	Antal	445,62	1706,09	9217,968		16831,7	4914,55
	Våd	2,1199	5,3432			31,3303	13,6296
	Tør	1,46418	3,477			24,907	10,0869

Engen

Engprøverne tages på fire stationer på Nordre Rad, hvor de nordligste stationer ligger højest, og de sydligste er mest saltpåvirkede.

Prøverne har en diameter på 15 centimeter, og kun græstørven (ikke klæglaget underneden) bliver undersøgt. Tørven er normalt 3-4 centimeter tyk, men afvigelser forekommer dog. Der bliver taget 5 prøver på hver station. De blev indhentet henholdsvis 2.4 og 9.4 samt 7.10 og 14.10. Nedenstående tabeller giver en oversigt over resultaterne med angivelse af antal pr. m² samt våd og tørvægt i gram pr. m² i de tilfælde, hvor vejning blev foretaget.

Forår 1996		1	2	3	4
Stankelbenslarve	Antal	34			
	Våd	0,5693	2,1697		1,5177
	Tør	0,1483	0,249		0,3656
Øvrige	Våd	4,1854	2,447	2,9133	2,1900
	Tør	1,7758	0,7618	1,4148	0,601
Sommerfugtelarve	Antal	34		57	
Billelarve	Antal	306		260	11
Myg og Fluelarve	Antal	158		91	
Biller	Antal	249		57	
Myg og Fluer	Antal			11	
Edderkopper	Antal	283		215	
Jordmidler	Antal	15101		18032	
Springhaler	Antal	10550		23534	
Regnorm	Antal	23			
Trips	Antal	883			

Efterår 1996		1	2	3	4
Regnorm	Antal		11	11	
	Våd		0,0419	0,0770	
	Tør		0,0376	0,0634	
Myg og Fluer	Antal	747	1425	452,8	713
	Våd	0,3690	0,5569	0,3679	0,1698
	Tør	0,2966	0,4437	0,1789	0,1551
Øvrige	Våd	2,2221	1,4368	0,2943	0,4653
	Tør	0,9124	0,4981	0,1539	0,2173
Smelderlarve	Antal	158		11	
Myg og Fluelarve	Antal		113	215	11
Billier	Antal	204	147	91	68
Billelarve	Antal	136	34	23	11
Uglelarve	Antal	79	34	57	68
Edderkop	Antal	238	23	123	91
Jordmider	Antal		6226		23919
Springhaler	Antal		6792		13663
Ugle/møl	Antal	23	23		
Snylteheps	Antal	11	11		
Ledorm	Antal	34			
Årevinge	Antal			11	

LINIETAKSERING AF DAGSOMMERFUGLE

Linietakseringsruten ligger lige syd for Vesterlund og længden er omkring 1,5 km. Den gennemgås så vidt muligt én gang ugentligt fra 1. april til udgangen af september. I 1996 blev takseringen gennemført 5 gange.

Vejrmæssigt er der følgende krav, som skal være opfyldt for at overvågningen er anvendelig.

- Observationerne skal foretages mellem kl. 11.00 og 16.00.
- Ved temperaturer over 17°C foretages observationerne altid, men derimod ved temperatur 13-17°C observeres der ved højst 2/5 skydække.
- Vindstyrken på ruten må ikke overskride 5 m/s, hvilket er tilstrækkelig vindstyrke til at græs og blomster bevæger sig hele tiden.

Art\Dato	22.7	18.8	27.8	02.9	09.9
Stregbredpande <i>Thymelicus lineola</i>		28		2	
Skråstregbredpande <i>Thymelicus sylvestris</i>		2			
Lille Kålsommerfugl <i>Pieris rapae</i>	1	9	1	3	2
Nældens Takvinge <i>Aglais urticae</i>			2		
Dagpåfugleøje <i>Inachis io</i>			1	5	2
Admiral <i>Vanessa atalanta</i>			13	2	
Tidselsommerfugl <i>Cynthia cardui</i>			23	6	
Klitperlemorsommerfugl <i>Fabriciana niobe</i>	23	3	9	9	2
Sandrandøje <i>Hipparchia semele</i>		50	51	49	33
Græsrandøje <i>Maniola jurtina</i>	30	3			
Engrandøje <i>Aphantopus hyperantus</i>	48	1			
Okkergul Randøje <i>Coenonympha pamphilus</i>	1	2			
Foranderlig Blåfugl <i>Plebejus idas</i>		1			
Almindelig Blåfugl <i>Polyommatus icarus</i>				1	
Argusblåfugl <i>Plebejus argus</i>			1		

OVERVÅGNING AF ORKIDÉER

Ved Tipperhavnen ligger et orkidéovervågningsfelt, der indgår i det landsækkende net af orkidéovervågningslokaliteter. Her er antallet af blomstrende orkidéer blevet optalt omkring maksimumsblomstrings-tidspunktet siden 1986.

Der er i år optalt fra 22. juni til 3. juli. Der blev skelnet mellem to slags orkidéer: "Vestlig Maj-Gøgeurt" og Kødfarvet Gøgeurt, som igen blev opdelt i typerne hyphaematodes og ikke-hyphaematodes.

ORKIDÉ-OVERVÅGNING PÅ TIPPERNE 1986-1996

Vestlig Maj Gøgeurt (*Dactylorhiza majalis occidentalis*)

		86	87	88	89	90	91	92	93	94	95	96
Vest	Bestand			1	1	1	1	1	4	3	8	6
	Heraf sterile										3	
	Heraf slået mm.											
	Heraf hybrid-type										4	
Midt	Bestand				8	21	38	45	55	21	19	4
	Heraf sterile						2		6	1	4	
	Heraf slået mm.							2				
	Heraf hybrid-type										3	
Øst	Bestand					7	18	3	20	6	15	15
	Heraf sterile						2	2				1
	Heraf slået mm.						3					1
	Heraf hybrid-type											
Ialt	Bestand			1	9	29	57	49	79	30	42	25
	Heraf sterile						4	2	6	1	7	1
	Heraf slået mm.						3	2				1
	Heraf hybrid-type										7	

Kødfarvet Gøgeurt (*Dactylorhiza incarnata*)

		86	87	88	89	90	91	92	93	94	95	96
Vest	Bestand			12	27	34	12	28	30	23	30	15
	Heraf Hyph.				1	1	1		10	8	11	7
	Heraf sterile									7	7	2
	Heraf slået mm.											
Midt	Bestand			122	137	113	135	87	75	49	29	1
	Heraf Hyph.			8	19	18	19	39	19	11	4	
	Heraf sterile						5		4	26	19	
	Heraf slået mm.							23				1
Øst	Bestand			24	24	41	54	33	23	17	16	26
	Heraf Hyph.			8	3	15	16	13	7	8	3	10
	Heraf sterile						3	4			3	3
	Heraf slået mm.							17			1	
Ialt	Bestand	122	126	161	188	188	201	148	128	89	75	42
	Heraf Hyph.	-	-	16	23	34	36	52	36	27	18	17
	Heraf sterile						9	4	4	33	39	5
	Heraf slået mm.			3				40			1	1
	Heraf hybrid-type											

Bemærkninger til orkidéovervågningen på Tipperne 1996

Som det ses af optællingsskemaet samt oversigten over 1986-1996 var tallene for begge arter meget lave i 1996. Overvågningsfladen ligger i et område med mange tagrør, og forklaringen på de lave tal skal formentlig findes i en kombination af den hårde vinter og tagrørene. Således var der i vinteren hårde iskrusninger, og dette samt den store mængde sne har fældet stort set alle tagrørene på overvågningsfladen. Dette har givet plads og lys til nye friske skud af tagrør, og det er formentlig denne kraftige opblomstring, der har skygget orkidéerne væk. Normalt vil området være dækket af gamle tagrør, som, deres mængde til trods, giver mere lys til anden vegetation. Forklaringen understøttes endvidere af tallene for de delområder fladen bliver optalt i, Vest, Midt og Øst. Opblomstringen af tagrør er fortrinsvis sket i områderne Vest og Midt, hvor der er sket et stort fald i antallet af begge arter. I området Øst, hvor tagrør ikke dominerer, er situationen for Vest Gøgeurt uforandret i forhold til sidste år (15 individer), og af Kødfarvet Gøgeurt er der faktisk fundet flere i år en sidste år (26 mod 16 sidste år).

VEGETATIONSUNDERSØGELSER PÅ TIPPERGRUNDEN

I 1996 blev der i perioden 15.7 - 10.8 foretaget en række undersøgelser af vegetationen på Tippergrunden. Forholdene blev kortlagt langs syv transekter med i alt 77 stationer, hvor der på hver station blev taget fem delprøver. Stationerne er grupperet i seks plantesamfund efter samme beregningsmåde, som er blevet anvendt ved de tidligere undersøgelser. Den største forskel mellem de seks samfund er angivet ved dybden, som er den væsentligste faktor for planternes fordeling.

Tabellen viser planternes vegetationsforholdene på Tippergrunden i 1996 angivet som biomasse (gram tørvægt pr. m²) for de enkelte arter i de seks samfund. Desuden er gennemsnitsdybde og det samlede areal angivet for de forskellige samfund.

	I	II	III	IV	V	VI
Børsteblandet Vandaks <i>Potamogeton pectinatus</i>		1,3	8,5	21,2	2,8	8,3
Almindelig Havgræs <i>Ruppia maritima</i>	2,5	1,0	1,4		1,4	
Langstilket Havgræs <i>Ruppia cirrhosa</i>		1,3	3,8	1,5	3,0	3,3
Redetråd <i>Tolypella nidifica</i>	0,4					
Kransnålalge <i>Chara canescens</i>	+	0,1				
Total biomasse	2,9	3,7	13,7	22,7	7,2	11,6
Middeldybde (cm)	9	16	36	44	26	57
Areal (ha)	393	232	145	146	123	355

Fra april 1987 ændredes den gældende slusepraksis i Hvide Sande med det formål at opnå større udskiftning af fjordvandet og samtidig højere salinitet i fjorden generelt. Det er dog

BESØGENDE PÅ RESERVATET

Reservatet er åbent for publikum hver søndag året rundt. I vinterhalvåret (1. september til 31. marts) fra klokken 10 til 12, og i sommerhalvåret (1. april til 31. august) fra klokken 05 til 10. Derudover gives der mange besøgstilladelser på hverdage til ekskursioner fra blandt andet skoler og foreninger. I år blev reservatet besøgt af 4709 personer. Nedenstående tabel viser antallet af besøgende på Tipperne i 1996.

Søndagsturister	3294	70%
Skoler	148	3%
Naturvejlede ture	708	15%
Kursister (højskoler m.m.)	162	3%
Højere læreranstalter	107	2%
Naturforeninger	55	1%
Jagtforeninger	16	1%
Andre foreninger	195	4%
Besøgende udenfor tilladt besøgstid	69	1%
I alt	4709	100%

først i sidste halvdel af 1995 og i 1996 at den ændrede slusepraksis har ført til forandringer i den sydlige del af fjorden. Saliniteten er øget fra 6-8‰ til ca. 15‰ i sommerhalvåret, og sigtddybden er samtidig øget noget. Det sidste har forårsaget at plantens dybdeudbredelse er forbedret fra ca. 0,8 meter til ca. 1 meter.

Den øgede saltholdighed har dog medført at ferskvandsplanten Børstebledet Vandaks, der stadig er den dominerende art, var i ret dårlig forfatning og bar tydeligt præg af de ugunstige saltholdighedsforhold. Den salttolerante art, Langstillet Havgræs, blev reduceret p.g.a. isens erosion i fjorden. Resultatet blev en samlet forringelse af vegetationens biomasse. I forhold til 1995 var reduktionen på ca. 75% og dermed det laveste niveau i de år, der har været foretaget vegetationsundersøgelser på Tippergrunden, som det fremgår af tabellen.

Biomasse er angivet i tons tørvægt for hele Tippergrunden. Undersøgelserne er nærmere beskrevet i J.S. Jensen: Bundvegetation 1996. Tipperne. Arbejdsrapport fra DMU. Naturovervågning.

Art	1978	1984	1985	1986	1988	1989	1990	1991	1992	1994	1995	1996
Potamogeton pectinatus	359,6	111,5	201,0	454,1	132,1	120,0	65,8	266,3	171,0	252,9	387,4	79,3
Ruppia cirrhosa	73,6	9,7	14,1	13,9	25,2	86,0	92,0	186,6	127,8	77,3	60,8	26,1
Ruppia maritima	5,6	5,6	82,1	79,7	12,5	16,5	12,3	12,4	9,4	5,9	7,1	16,0
Zannichelia palustris	4,3	2,8	14,1	13,9	0,1	0,3	0,3	2,0	0,4	0,6	0,6	
Batrachium baudotii	10,8	9,7		2,5	1,4	0,9	0,7	0,6	0,1	5,9	12,1	
Myriophyllum spicatum	154,5							0,4				
Tolypella nidifica	2,1		108,2	3,2								1,6
Chara globularis	109,5	0,4	0,4									
Chara canescens	19,5	0,1	0,1	0,8								0,2
Chara baltica	20,8	0,2	0,3	0,2		0,1						
Chara aspera			53,7	14,4								
Chara hispida								0,1				
Total biomasse	760,3	140,0	474,0	582,7	171,3	223,8	171,1	468,4	308,7	342,6	468,0	123,2

Vegetationsforhold på Tippergrunden 1978-1996. Tabellen viser tons tørvægt juli/august.

ENGLISH SUMMARY

Winter/Spring.

The cold period starting in early December 1995 continued in the first months of 1996, and the reserve was covered with snow and ice. It was an extremely long and cold winter, and the first ice winter in Denmark since 1987. The entire reserve was covered with ice till late March, and hardly any birds were observed during this period. When the ice began to melt in late March, however, the birds arrived in great numbers, though the number of dabbling ducks and Goldeneyes was quite low. Furthermore, the increase of Barnacle Goose and Grey-Lag Goose in recent years was continued in 1996, whereas the number of Brent decreased. The Bar-tailed Godwit, as well, has been reduced in numbers, but this is very normal after an ice winter that causes the death of major parts of the bentic fauna. The number of Avocets also declined. Many resting Golden Plovers, however, were seen during a short period, and the increase of Greenshank continued, confirming the long-term tendency which has been observed in recent years.

In early June up to 94 Red-breasted Mergansers were observed - a relatively large number in these locations. The breeding season was extremely poor for the waders. This was mainly due to the exceedingly dry and cold spring that caused most of the birds to give up or in some cases not even to start breeding. The breeding success, naturally, was very poor. There were many observations of Little Tern, but unfortunately none of the birds tried to breed. Several Spoonbills guested the area after having left the Dutch breeding colonies where the conditions were severely impaired.

Summer/Autumn

The hard winter also affected many of the species during autumn. The breeding success of the Mute Swan, as an example, was almost totally ruined, and only 16 juveniles were seen in the entire Ringkøbing Fjord on a aerial count in August. On the contrary, the number of Cormorants increased, primarily because of growth in a nearby breeding colony. The biomass of submerged plants in the shallows was low in 1996, and, hence, the herbivore water birds were only seen in small numbers, e.g. very few Widgeons, Bewick's Swans, and almost no Coots at all. The numbers of Teals and Mallards were far below average, too. Goldeneye and Goosander were more resistant, and both were seen in fair numbers during autumn. In late August, up to 5,200 Common Terns were observed. The majority of these was birds which came to the reserve for the night. Among the waders, the Avocet was almost absent during the entire autumn since they left the area after having given up breeding. On the contrary, many Little Terns and Dunlins were observed; the latter had a fine autumn and reached maximum with a little more than 12,000 birds in October. Fine numbers of Curlew and Golden Plover were seen, and Golden Plover reached an early maximum this year with more than 5,000 birds in early September.

LITTERATURLISTE

- Olsen, K. 1997: Årsrapport 1995. Tipperne - Arbejdsrapport fra DMU. Naturovervågning.
- Amstrup, O. 1997: Ynglefuglerapport 1996. Tipperne - Arbejdsrapport fra DMU. Naturovervågning.
- Amstrup, O. 1996: Ynglefuglerapport 1995. Tipperne - Arbejdsrapport fra DMU. Naturovervågning.
- Amstrup, O. 1995: Årsrapport 1994. Tipperne - Arbejdsrapport fra DMU. Naturovervågning.
- Clausen, M. & Knudsen, H. 1994: Tipperne - årsrapport over observationer 1991. Skov- og Naturstyrelsen.
- Jensen, J. S. 1996: Bundvegetation 1995. Tipperne. Arbejdsrapport fra DMU. Naturovervågning.
- Kjeldsen, S. 1990: Tipperne - årsrapport over observationer 1989. Skov- og Naturstyrelsen.
- Meltofte, H. 1987: Vadefugle på Tipperne 1928-82. Skov- og Naturstyrelsen og DOFT 81: 1-2.
- Meltofte, H. 1993: Vadefugletrækket gennem Danmark - De involverede bestande, deres træktider og trækstrategier. DOFT 87: 1-2.
- Muus, B. 1993: Danmarks Pattedyr. Gyldendal.
- Olsen, H. og Petersen, J. 1989: Tipperne - årsrapport over observationer 1986. Skov- og Naturstyrelsen.
- Olsen, K.M. 1992: Danmarks fugle - en oversigt. Dansk Ornitologisk Forening, København.
- Stolze, M. & Johansen, S. 1990: Danmarks Dagsommerfugle - en hjælp til sikker artsbestemmelse. Zoologisk Museum.
- Thorup, O. 1987: Tipperne - årsrapport over observationer 1984. Skov- og Naturstyrelsen.

Arbejdsrapporter fra DMU. Vedr. naturovervågning er hidtil udkommet:

- 1 Rasmussen, L.M., 1995: Tøndermarskens ynglefugle 1994. Ydre Koge, Magisterkogen og Hasbjerg Sø. 88 s. Pris: 50 kr.
- 2 Rasmussen, L.M., 1995: Tøndermarskens ynglefugle 1994. Saltvandssøen og Margrethe-Kog. 48 s. Pris: 40 kr.
- 3 Amstrup, O., 1995: Årsrapport 1994. Tipperne. 96. s. Pris: 50 kr.
- 4 Lund, M., 1995: Årsrapport 1994. Vejlerne. 121 s. Pris: 50 kr.
- 5 Tougaard, S., 1995: Sæler 1994. Vadehavet. 21 s. Pris: 30 kr.
- 6 Heide-Jørgensen, M.P. og Teilmann, J., 1995: Sæler 1994. Østersøen, Kattegat og Limfjorden. 30 s. Pris: 30 kr.
- 7 Kjeldsen, J.P., 1995: Ynglefugle 1994. Vejlerne. 124 s. Pris: 50 kr.
- 8 Thalund, J., 1995: Årsrapport 1994. Langli. 75 s. Pris: 50 kr.
- 9 Gregersen, J., 1995: Skarver 1992-1994. Danmark. 27 s. Pris: 30 kr.
- 10 Gregersen, J., 1995: Årsrapport 1994. Vorsø. 57 s. Pris: 50 kr.
- 11 Jensen, J.S., 1995: Bundvegetation 1994. Tipperne. 28 s. Pris: 30 kr.
- 12 Gregersen, J., 1996: Skarver 1995. Danmark. 32 s. Pris: 30 kr.
- 13 Hels, T., 1996: Brune Frøer 1995. Danmark. 16 s. Pris: 30 kr.
- 14 Clausen, P. et al., 1996: Jagt- og Forstyrrelsesfri kerneområder for vandfugle. Danmark. 60 s. Pris: 50 kr.
- 15 Risager, M. og Aaby, B., 1996: Højmoser 1995. Danmark. 89 s. Pris: 50 kr.
- 16 Jensen, J.S., 1996: Bundvegetation 1995. Tipperne. 25 s. Pris: 30 kr.
- 17 Tougaard, S., 1996: Sæler 1995. Vadehavet. 16 s. Pris: 30 kr.
- 18 Rasmussen, T.B., 1996: Årsrapport 1994. Suserup. 55 s. Pris: 40 kr.
- 19 Wind, P. og Ballegaard, T., 1996: Orkidéer 1987-1995. Danmark. 97 s. Pris: 50 kr.
- 20 Kjeldsen, J. P., 1996: Ynglefugle 1995. Vejlerne. 85 s. Pris: 50 kr.
- 21 Wind, P. og Ballegaard, T., 1996: Overvågning af overdrev 1995. 92 s. Pris: 50 kr.
- 22 Nielsen, H. H., 1996: Årsrapport 1995. Vejlerne. 98s. Pris: 50 kr.
- 25 Rasmussen, L.M. & Thorup, O., 1996: Ynglefugle 1995. Vadehavet. 28s. Pris: 30 kr.
- 30 Degn, H.J., 1996: Ændringer af vegetationen 1954-1995. Randbøl Hede. 128 s. Pris 60 kr.
- 31 Pihl, S. et al., 1996: Tællinger af vandfugle 1995/96. Danmark. 20 s. Pris: 30 kr.
- 32 Laursen, K. & Frikke, J., 1997: Optælling fra fly af rastende vandfugle og menneskelige aktiviteter 1991-95. Vadehavet. 46 s. Pris: 40 kr.
- 33 Eskildsen, J., 1997: Skarver 1996. Danmark. 45 s. Pris: 40 kr.
- 35 Kjeldsen, J.P., 1997: Ynglefugle 1996. Vejlerne. 85 s. Pris 50 kr.
- 36 Olsen, K., 1997: Årsrapport 1995. Tipperne. 72 s. Pris 50 kr.
- 37 Rasmussen, T.B., 1997: Årsrapport 1995. Suserup. 54 s. Pris 50 kr.
- 38 Hansen, M.J. & Thalund, J., 1997: Årsrapport 1995. Langli. 75 s. Pris 50 kr.
- 39 Thorup, O., 1997: Ynglefugle 1994. Tipperne. 87 s. Pris 50 kr.
- 40 Amstrup, O., 1997: Ynglefugle 1995. Tipperne. 72 s. Pris 50 kr.
- 41 Gregersen, J., 1997: Årsrapport 1995. Vorsø. 49 s. Pris 50 kr.
- 43 Petersen, J.R. & Knudsen, H., 1997: Årsrapport 1996. Tipperne. 74 s. Pris 50 kr.

Samarbejdsrapporter fra DMU vedr. naturovervågning. Hidtil udkommet:

- Jacobsen, E.M., 1996: Punkttællinger af ynglefugle i eng, by og skov 1995. 47 s. Pris: 40 kr.

the 1990s, the number of people with a mental health problem has increased in the UK (Mental Health Act 1983, 1990).

There is a growing awareness of the need to address the needs of people with mental health problems in the community. This has led to the development of a range of services, including community mental health teams, crisis teams, and day care centres.

The aim of this paper is to describe the development of a community mental health team in a large city in the UK, and to discuss the challenges faced by such teams in the 1990s.

The paper is divided into three sections. The first section describes the development of the community mental health team in a large city in the UK. The second section discusses the challenges faced by such teams in the 1990s. The third section discusses the implications of these challenges for the future of community mental health services.

The first section describes the development of the community mental health team in a large city in the UK. The team was established in 1990, and has since grown to include a range of services, including community mental health workers, crisis teams, and day care centres.

The second section discusses the challenges faced by such teams in the 1990s. These challenges include the need to address the needs of a growing number of people with mental health problems, the need to provide a range of services, and the need to work in partnership with other agencies.

The third section discusses the implications of these challenges for the future of community mental health services. It is argued that the future of community mental health services lies in the development of a range of services, including community mental health workers, crisis teams, and day care centres.

The paper concludes by discussing the implications of these challenges for the future of community mental health services. It is argued that the future of community mental health services lies in the development of a range of services, including community mental health workers, crisis teams, and day care centres.

The paper concludes by discussing the implications of these challenges for the future of community mental health services. It is argued that the future of community mental health services lies in the development of a range of services, including community mental health workers, crisis teams, and day care centres.

The paper concludes by discussing the implications of these challenges for the future of community mental health services. It is argued that the future of community mental health services lies in the development of a range of services, including community mental health workers, crisis teams, and day care centres.

The paper concludes by discussing the implications of these challenges for the future of community mental health services. It is argued that the future of community mental health services lies in the development of a range of services, including community mental health workers, crisis teams, and day care centres.

The paper concludes by discussing the implications of these challenges for the future of community mental health services. It is argued that the future of community mental health services lies in the development of a range of services, including community mental health workers, crisis teams, and day care centres.

The paper concludes by discussing the implications of these challenges for the future of community mental health services. It is argued that the future of community mental health services lies in the development of a range of services, including community mental health workers, crisis teams, and day care centres.

The paper concludes by discussing the implications of these challenges for the future of community mental health services. It is argued that the future of community mental health services lies in the development of a range of services, including community mental health workers, crisis teams, and day care centres.