

Arbejdsrapport fra
Danmarks Miljøundersøgelser
Miljø- og Energiministeriet
NR. 41



Emne: Årsrapport 1995

Lokalitet: Vorsø

Udgivet: 1997

Naturovervågning

Datablad

Titel: Årsrapport 1995. Vorsø.
Undertitel: Naturovervågning

Forfatter: Jens Gregersen
Vorsø Økologiske Feltstation
Søvind
8700 Horsen
Tlf.: 75 65 93 44

Afdelingsnavn: Afdeling for Kystzoneøkologi

Serietitel og nummer: Arbejdsrapport fra DMU nr. 41

Udgiver: Miljø- og Energiministeriet
Danmarks Miljøundersøgelser ©

Udgivelsesmåned og -år: Marts, 1997

Redaktion: Pelle Andersen-Harild
Layout: Pelle Andersen-Harild
Databehandling og figurer: Jens Gregersen, Max E. Nitschke og Pelle Andersen-Harild
Tegninger: Jens Gregersen
Referee: Pelle Andersen-Harild og Michael Stoltze

Bedes citeret: Gregersen, J. (1997): Årsrapport 1995. Vorsø.
Naturovervågning. Danmarks Miljøundersøgelser. 49 s. -
Arbejdsrapport fra DMU nr. 41

Gengivelse tilladt med tydelig kildeangivelse.

ISSN: 1395-5675
Tryk: DSR Tryk
Oplag: 250 stk.
Sidetæl: 49
Pris: 50 kr. (inkl. moms, ekskl. forsendelse)

Købes hos: Danmarks Miljøundersøgelser
Grenåvej 12, Kalø
8410 Rønne
Tlf. 89 20 17 00 - Fax 89 20 15 14

Miljøbutikken
Information og Bøger
Læderstræde 1
1201 København K
Tlf. 33 92 76 92 (information)
Tlf. 33 37 92 92 (bøger)

Arbejdsrapport fra DMU nr. 41

Naturovervågning
Årsrapport1995
Vorsø

Jens Gregersen

Afdeling for Kystzoneøkologi



Miljø- og Energiministeriet
Danmarks Miljøundersøgelser
1997

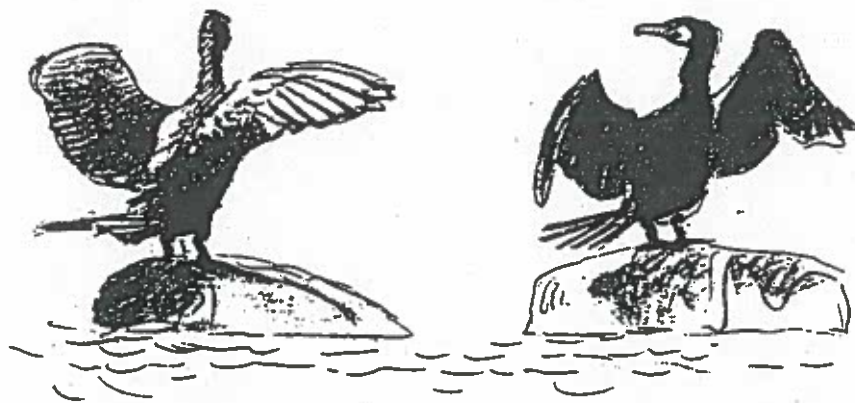


Vindö Österstrand d 13/5.1977

Jan Gunnar

INDHOLDSFORTEGNELSE

Indledning	6
Sammenfatning	7
Overvågningsprogram og optællingsmetoder	8
Vejret i 1995	9
Overvågning af skarver	12
Ynglefugleoptællinger i Ramsar-område 13	16
Vandfugle i det jagt- og forstyrrelsesfri område Lerdup Bugt	17
Orkidé overvågning	19
Linietaksering af dagsommerfugle	20
Natsommerfugle	21
Artsliste fugle 1995	26
Oversigt over antallet af ynglefugle på Vorsø	46
Artsliste - padder og pattedyr	47
Litteratur	49



INDLEDNING

Overvågningen af naturforholdene i og omkring reservatet Vorsø fortsatte i 1995 efter samme retningslinier som siden feltstationens oprettelse i 1979. Denne rapport har til formål at beskrive områdets aktuelle naturtilstand og nogle af aktiviteterne på feltstationen Vorsø, bl.a. til brug for fremtidige forvaltningstiltag. I denne rapport gives en oversigt over årets observationer, og i visse tilfælde resumeres data fra de senere år

I 1995 har følgende været ansat som observatører:

Jens Gregersen 1.1.-31.12, med undtagelse af følgende periode:
Carsten Monsrud 1.7.-10.8.

Udover disse har følgende været tilknyttet feltstationen:

Thomas Bregnballe, Ph.D. studerende - Skarvernes populationsdynamik.
Kaj Halberg - assistent for Thomas Bregnballe.
Viggo Jensen - opsynsmand
Eddie Fritze - jobtræning 1.4.-30.9.
Brian Kastbjerg - civil værnepligtig 1.5.-5.7.
Solveig Schjørring - forberedelse til kommende Ph.D. studium.

Silkeborg Skovdistrikt takkes for godt samarbejde omkring praktiske opgaver. Reservatets naboer Torkil Broch, Kresten Vorsø Kristensen, Niels Hannow og Jørgen Bro takkes for hjælp med praktiske opgaver. Max E. Nitschke, Carsten Monsrud og Lars Abrahamsen takkes for i perioder at have tiltrådt som supplerende og vikarierende hjælp.

SAMMENFATNING

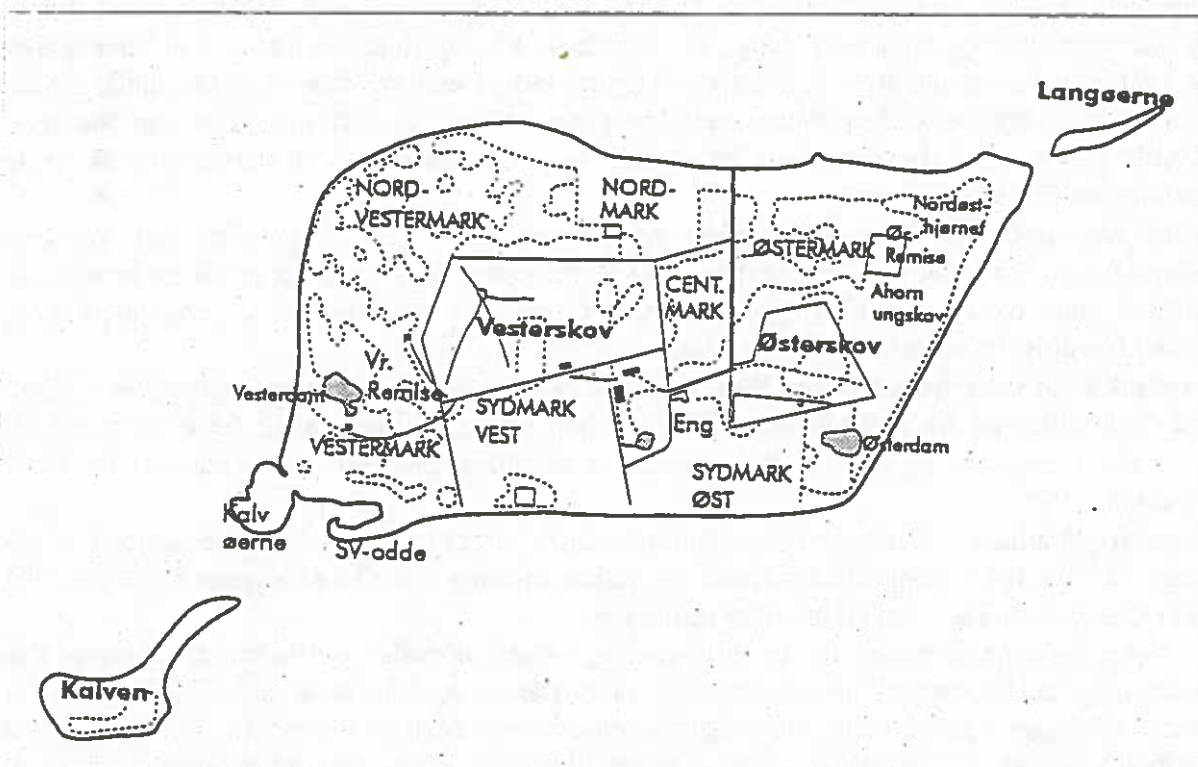
På Vorsø overvåges Skarvens antal, ynglesucces og fænologi. Siden 1990 er antallet af unger pr rede faldet fra 2,05 til 0,89. Faldet er sket, efter at skarvkolonien stagnerede. Skarvkolonien på Vorsø talte 4771 reder i 1995, 10,5% flere end i 1994. Maksimum blev nået i 1991 med 5048 reder.

Ynglefugletællingerne på Vorsø viser, at antallet af spurvefugle (minus kragefugle) var 8,4 par pr ha. Dette antal har været stigende gennem 1980'erne og stabilt de senere år. Der sker en tilvanding af arter tilknyttet højskov til de tidligst opgivne landbrugsjorder.

Optællinger af rastende og fouragerende fugle på vandarealerne rundt om Vorsø viser, at de lavvandede områder har størst betydning for Hvinand, Bjergand, Toppet Skallesluger og Stor Regnspove. Hos Hvinand og Bjergand varierer antallet inden for reservatområdet betydeligt, da deres fouragerings- og rasteområder udgør store dele af Horsens Fjord. Efter at motorbådsjagten er blevet forbudt i 1988, har disse arter spredt sig og er tiltaget.

For Stor Regnspove udgør vandarealerne omkring Vorsø et vigtigt fødeområde, hvor op til 200 fugle fouragerer i april. I efteråret er fuglene tiltaget og begyndt at overvintre (op til 50). Tidligere var antallet af Stor Regnspove under 10 i efterårsmånederne og forekomsten var uregelmæssig. I alt er der registreret 142 fuglearter på Vorsø i 1995, heraf 51 som ynglende. Derudover er der i lysfælder fanget 322 forskellige sommerfuglearter, i alt 14859 individer.

I Ramsarområde 13 er der optalt ynglefugle på Hov Røn, Svanegrunden, Søby Rev, Alrø Poller, Hjarnø, Endelave og Vorsø. I 1995 var det totale antal Ederfugl 2918 reder (2% fremgang) Skarv 6125 reder (11% fremgang) og Havterne 159 par (48% tilbagegang).



Kort over Vorsø med angivelse af de anvendte stednavne. De stiplede linjer viser grænsen mellem åbne områder og højere vegetation.

OVERVÅGNINGSPROGRAM OG OPTÆLLINGSMETODER

Vejrobservationer og grundvandsstand. Kl 8.00 (ved sommertid kl 9.00) måles lufttemperatur, maksimum- og minimumtemperatur, vindretning, vindstyrke, skydække, sigtbarhed, barometerstand, nedbør, samt et evt. snedækkes udbredelse og tykkelse. Ligeledes måles solskinstimer. Nedbør og solskinstimer rapporteres månedligt til Danmarks Meteorologiske Institut. Grundvandsstanden registreres ved et grundvandsmål ved termometerhytten.

Skarv-overvågning. Skarvarbejdet omfatter aflæsninger af farvemærkede individer, indsamling af oplysninger om ynglende farvemærkede individer, rederegistreringer, gylpindsamlinger m.m.

Ynglefugletællinger. Der foretages en årlig optælling af reservatets ynglefugle. I perioden 1982-91 er ynglefugletællingerne sket ved linjetaksering. I 1992 anvendtes en kombination af kortlægningsmetode og linjetaksering. Fra 1993 er antallet af ynglefugle - med de nedenfor nævnte undtagelser - udelukkende fastlagt ved kortlægning i perioden medio marts - ultimo juni.

Kolonirugende fugle optælles særskilt ved redeoptælling på tidspunkter, hvor det maksimale antal reder findes. Det er for Råge og Fiskehejre perioden 20. - 30.4. og for Skarv 5.5. - 20.5

For Stærens er der brugt den samme optællingsmetode alle årene. Ved en gennemgang af øen i perioden 20.5. - 5.6. registreres rederne ved hjælp af de store ungers stemmer under fodring.

Ringdueen er talt op ved en kombination af forskellige metoder. Under kolonioptællinger ses en del reder, som ellers ikke bliver forsøgt fundet. Yderligere bliver en del reder set efter løvfald, og først så sent som i december haves et tal for årets bestand.

For næsten alle spurvefuglenes vedkommende kortlægges deres sangposter. Hvorvidt et ynglepar kan lokaliseres ud fra få eller et større antal kortlægninger, veksler fra art til art. For en række arter som mejser, drosler, Jernspurv, Gærdesmutte, Bogfinke, Gulspurv sker hovedparten af kortlægningerne inden 10.5. Sangposter tegnes ind på kort, og efter en række tællinger kan territorierne afgrænses. Den samme metode bruges til de senere ankomne arter som Nattergal, Munk, Havesanger, Kærsanger og Tornsanger. For arter, der kræver en særlig metodik, er det omtalt under den pågældende art.

Ynglefugletællinger i ramsarområde 13. I perioden 1.5.-25.5. optælles alle ynglende kystfugle på Hov Røn, Svanegrunden, Alrø Poller, Søby Rev og Hjarnø. Øerne besøges en enkelt gang, og antallet af ynglefugle gøres op ved en kombination af redeoptælling og optælling af tilstedeværende voksne fugle.

Optælling af landsbestanden af Skarv. Siden 1982 er den årlige bestandsopgørelse af Skarv blevet koordineret fra Feltstationen på Vorsø. Jens Gregersen besøgte de fleste af landets 35 kolonier i perioden 20.4.-25.5. Resultaterne er offentliggjort i en Arbejdsrapport fra DMU "Skarver 1995".

Vandfugletælling. Der foretages vandfugletælling en gang i hver femdagesperiode af alle fugle, der har tilknytning til vandarealet og vaden omkring øen. Optællingerne har siden 1980 omfattet det område, som i dag udgør reservatet.

Optællingerne foretages fra en fast rute, og fuglene optælles ved hjælp af teleskop. Den sydvestlige del af området optælles fra observationstårnet ved Skarvkolonien. Vandfugletællingerne foretages ikke på noget fast tidspunkt eller ved en bestemt vandstand. Det tilstræbes at tælle op, når der er flest fugle til stede, det vil sige ved "mellemvande" (mellem ebbe og flod). Vandstanden varierer normalt 40 cm, men der kan under syd/sydøstenvind indtræffe konstant lavvande, ligesom højvande kan være vedvarende under nord/nordvestlig hård vind. I femdagesperioder med konstant højvande p.g.a. hård vind besværliggøres optællinger af

bølgegang. Under ekstremt lavvande kan fuglene være spredt over store områder i Horsens Fjord, hvorved Vorsø-området får færre fugle.

Registreringer i det jagt- og forstyrrelsesfrie kerneområde Lerdrup Bugt. I efteråret 1994 startede monitoringsprogrammet for vandfugle, menneskelig aktivitet og vegetation i det jagt- og forstyrrelsesfrie kerneområde for vandfugle, Lerdrup Bugt/Alrø Poller. Optællingen følger samme metodik som vandfugletællingerne på Vorsø.

Linjetaksering af fugle . Der er udlagt en linietakseringsrute på 5,6 km, hvorfra der optælles landfugle én gang i hver femdagesperiode i januar og september-december. Især af hensyn til de ynglende skarver undlades linietaksering i Skarvernes yngleperiode. Intet punkt på øen er længere fra ruten end 100 meter. Da fuglene er mest aktive i morgentimerne, foretages takseringerne inden klokken 11. De registrerede landfugle føres ind på et skema, delt op efter øens forskellige biotoper. Det er ikke muligt at observere alle landfuglene på en linietaksering. Mange gemmer sig i den tætte vegetation og registreres ikke, med mindre de giver sig til kende ved stemmen. Linietakseringen giver derfor kun et indeks for fluktuationer i antal og ændringer i fordelingen på biotoper gennem efteråret og vinteren og fra år til år.

Linjetaksering af dagsommerfugle. Siden 1992 er der foretaget linietaksering af dagsommerfugle ad en fast rute. Linietakseringerne gennemføres, når temperaturen er over 13 grader og vindhastigheden højst 4 m/sek. I 1995 blev der gennemført 16 takseringer.

Lysfældefangst af insekter. Der har været indsamlet natsommerfugle ved hjælp af en automatisk lysfælde ved feltstationen i perioden 24.3.-12.12.95. Fælden er af den svenske model "Ryrholm", der benytter en 125 W kviksølvpære. Fælden tømmes een gang ugentlig eller hyppigere, og alle arter af "storsommerfugle" (målere, ugler og "spindere") bestemmes og optælles. Materialet bliver indtastet i databasen NOCTURNA, der er udviklet i Finland. De indsamlede data indgår i en fælles nordeuropæisk database med overvågningsdata om natsommerfugle. Databasen opbevares og administreres af Finlands Miljøcentral i Helsinki.

Ekskursioner. Silkeborg Skovdistrikt administrerer efter aftale med DMU besøgstilladelser til naturinteresserede grupper, der kan besøge Vorsø i perioden 1.6 - 31.8. Rundvisningen foretages af feltstationen på Vorsø ad en rute, hvor publikum får lejlighed til at opleve skoven, fredmarkerne og stranden.

Fænologi . Første blomstring for udvalgte plantearter registreres.

Orkidé-overvågning. En bestand af Tyndakset Gøgeurt og Skovhullæbe optælles én gang årligt, henholdsvis 10.maj og 25.juli.

VEJRET I 1995

1995 havde en varm og solrig sommer oven på en ret mild, men meget nedbørrig vinter 1994-95. Et varmt efterår blev efterfulgt af en hård vinter 1995-96.

Januar blev koldeste siden 1987, præget af skift mellem frost og tøj. Der var i alt 10 dage med overvejende døgnfrost. 75 soltimer blev det højeste antal siden 1991. Der kom meget nedbør, 76,2 mm.

Februar var mild. Frost forekom kun som nattefrost i 10 døgn, minimum var kun $\pm 2,5^{\circ}\text{C}$. 62 mm nedbør er igen over middel og meget jævnt fordelt ud over måneden. Kun 5 dage havde ingen nedbør. 98 Soltimer var også jævnt fordelt gennem måneden.

Marts havde kun få nætter med frost, en kuldeperiode den sidste uge. Ellers var måneden præget af meget blæst og rigelig nedbør, 58,3 mm. 129 Solskinstimer er lidt over middel.

April blev over middel, med 199 soltimer og en varmeperiode med op til 20°C den 23.-26. Nedbøren var sparsom, 25 mm.

Maj fik 43,5 mm nedbør, hvilket er over middel. Der var alligevel mange soltimer, 284. Men måneden som helhed var kølig, kun med ganske korte varmeperioder.

Juni havde 225 soltimer, nedbør 50 mm. Soltimerne var under 1994's, 265, men betydeligt over de to andre kølige juni-måneder, 1987 og 1991. Temperaturen nåede op på 27°C under hedebølgen 24.-29.6.

Juli var usædvanlig varm og solrig. En enkelt dag (natten til 10.7.) faldt der 17,5 mm regn i forbindelse med torden. Ellers var det en tør juli, i alt 25,5 mm. Der var 326 soltimer. Temperaturen kom op på 27,3°C.

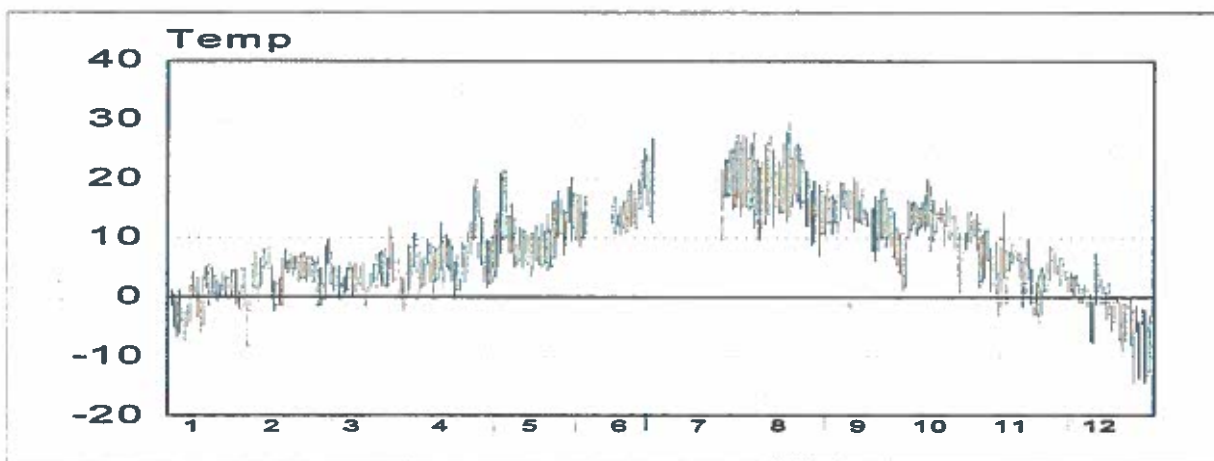
August var solrig med 355 timer, rekord på Vorsø, og på landsplan det højeste antal siden 1976. Temperaturen kom op på 30°C. Kun 18 mm nedbør blev målt.

September blev våd og lun. 122 Soltimer, 93 mm nedbør.

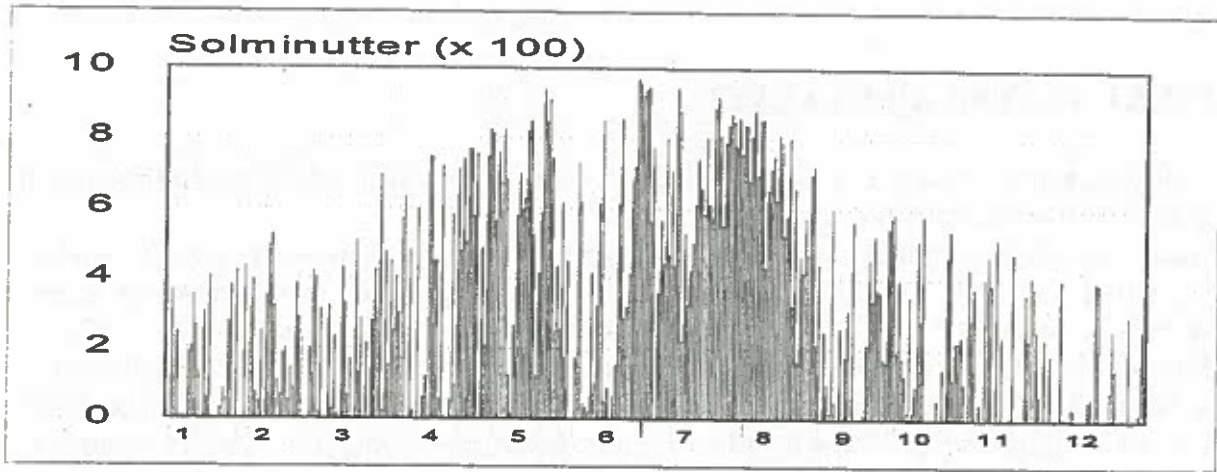
Oktober var mild, tør og ret solrig. 99 soltimer, 21 mm. Det blev en af de varmeste nogensinde; nattefrost forekom ikke, omend der var frost (rim) ved jorden natten til 1.10. Ofte var dagtemperaturen 15°C og 9.10. hele 20°C.

November var kold med kuldeperioder lige fra begyndelsen af måneden, hvor den første sne faldt. Herefter fulgte flere perioder med frost og snefald. Der var nattefrost 10 døgn. Nedbør 69 mm, hvoraf det meste faldt indenfor få døgn, så november forekom tør. 78 soltimer.

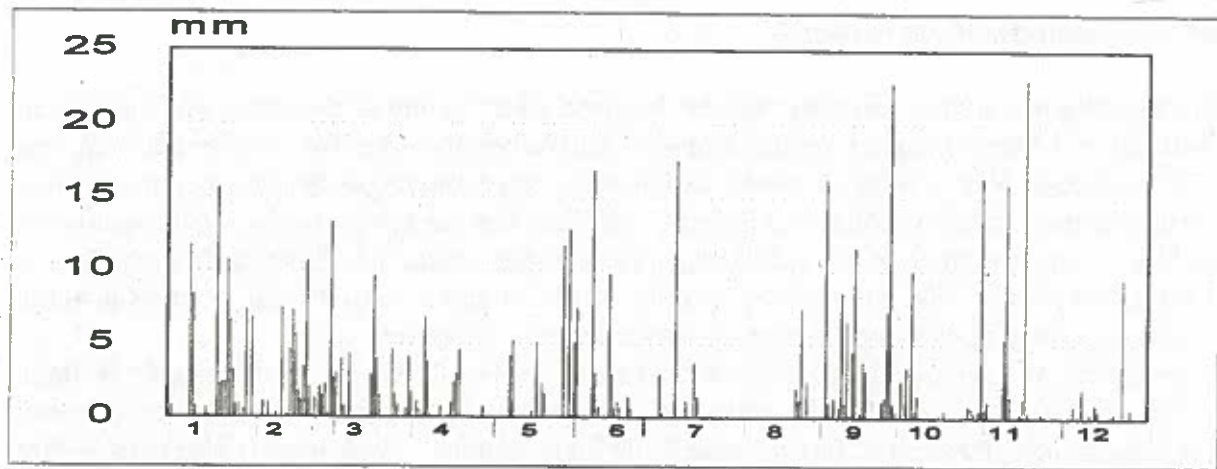
December blev meget kold, den koldeste siden 1981 og blandt de koldeste i århundredet. Normale soltimer, 41. Sparsom nedbør, 15 mm, faldt som sne indenfor få døgn. De sidste plusgrader målt 10.-12.12. Minimumtemperatur: ÷14,5°C den 25.12.



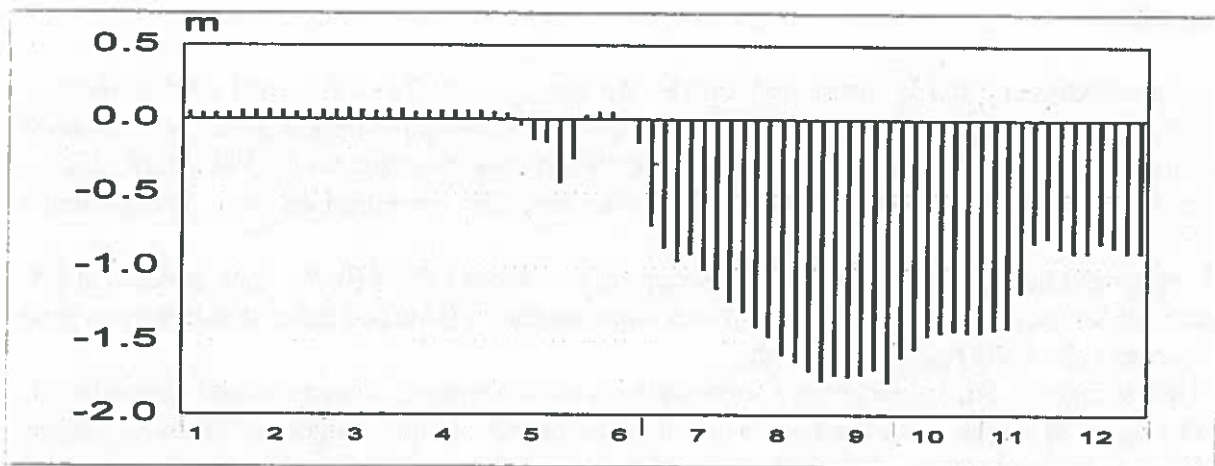
Minimum- og maksimumtemperatur 1995. Vorsø.



Daglig antal solminutter. Vorsø 1995.



Daglig nedbør. Vorsø 1995.



Grundvandstand. Vorsø 1995.

OVERVÅGNING AF SKARVER

De rutiner, som er beskrevet i Vorsø Årsrapport 1994, blev fortsat i 1995 med aflæsning af mærkede individer som hovedfunktion.

Skarv-overvågning omfatter foruden aflæsningerne, optælling af den danske ynglebestand og registrering af byttedyr ved hjælp af gylpindsamling på Vorsø. Resultater vedrørende Skarv-overvågning udenfor Vorsø er beskrevet i rapporterne "Danske Skarvers fødevalg 1992-94", Miljø- og Energiministeriet, Skov- og Naturstyrelsen 1995 og "Skarver 1995", Arbejdsrapport fra Danmarks Miljøundersøgelser Miljø- og Energiministeriet, nr 12. Resultater vedrørende Skarv undersøgelserne på Vorsø fra aflæsningsfunktionernes begyndelse i 1980, er beskrevet i "Reproductive performance in Great Cormorants during colony expansion and stagnation" af Thomas Bregnballe.

Det allerede indsamlede materiale

En væsentlig grund til at fortsætte med en detaljeret overvågning af skarverne på Vorsø er, at udviklingen i Vorsø-kolonien og den samlede danske bestand først for nylig er gået ind i en mere stabil fase. Ved at følge skarverne i en årrække og sammenligne bestandsparametre i den stabile fase med værdierne i den forudgående vækstfase kan der opnås indsigt i de mekanismer, der fører til ændring fra vækst til stabilisering. De flerårige studier har åbnet for muligheden for at følge, hvordan de enkelte individer reagerer på ændringerne i miljøet, når føderessourcerne ændres som følge af øget eutrofiering og voksende bestandsstørrelse.

Studierne af ynglefænologi og ynglesucces begyndtes i 1980, og for ringmærkede fugle kendes ynglesucces siden 1984 for mere end 200 par årligt og i årene 1986-1991 for mere end 300. Systematisk aflæsning af farveringmærkede fugle startede i 1984, hvor et observationstårn blev rejst. Materialet omfatter nu ca. 235.000 aflæsninger fra Vorsø og 17.500 aflæsninger fra andre lokaliteter.

Ynglesucces

Ungeproduktionen for 139 mærkede individer fra årgangene 1977 - 1993 var i 1995 0,86 unge pr rede, og procentdelen af reder med succes var 51,5. I to referenceområder med i alt 165 reder var ungeproduktionen 0,89 unger pr rede og andelen af reder med succes 51,5%. Andelen af 0-succes reder var i 1994 41%, efter at 20% havde været det normale i en lang årrække indtil 1991.

Ungeproduktionen i 1995 var ikke nævneværdigt lavere end i 1994 (0,98), men andelen af 0-succes reder steg til 51,5%. Årsagen til den store stigning i 0-succes reder skyldtes i høj grad predation i alle lavtliggende territorier.

Oplysningerne om ynglesucces i forbindelse med aflæsninger foretages med angivelse af, hvilken fase af ynglecycklus fuglen er i (har fået fast partner, har æg, ruger etc.) Herefter følges antallet af unger og deres alder, indtil de er flyvefærdige. De mærkede unger registreres, indtil de forlader kolonien. Data fra referenceområde (rederegistrering) sammenkædes med aflæsningsdata, og bl.a følgende informationer overføres til en opsummerende database: redested, yngleresultat, i hvilken fase ynglecycklus fuglene evt. gav op eller mistede æg eller unger, hvis de ikke havde succes, antal dage fra ankomst til de forskellige faser af ynglecycklus blev nået.

Fænologi

I 1995 blev der dagligt aflæst Skarver i perioden 13.2.-6.11. Der blev foretaget i alt 13.784 aflæsninger fordelt på 1290 individer, heraf 790 adulte fugle fra 1977-93, 116 immature (fra 1994) og 384 juvenile (fra 1995). Sammenlignet med 1994 er det 9 % færre aflæsninger af 6 % færre individer.

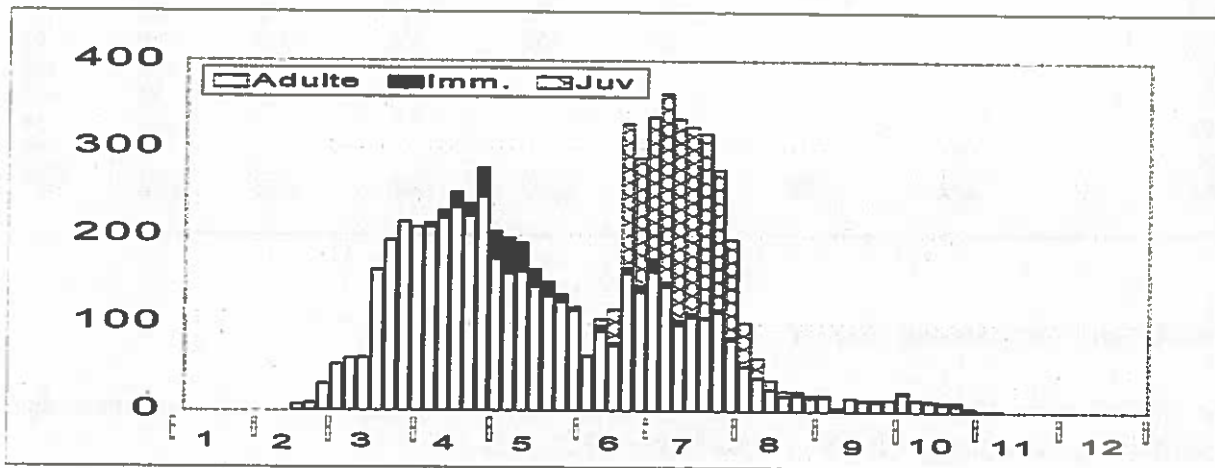
Diagrammet viser antal aflæste individer i Vr. Remise, fordelt på de forskellige aldersklasser, gennem sæsonen 1995. Denne registrering er sket årligt siden 1984.

Det generelle billede er, at de adulte fugles antal stiger til en stagnation primo april, hvorefter der sker et fald på grund af, at fuglene spreder sig til redestederne og derfor ikke ses så ofte. Andre individer forlader øen, for at etablere sig i andre kolonier. I maj er antallet af adulte fuglene på et minimum på grund af rugning og mindre aflæsningsaktivitet. Efterhånden som ungerne vokser op, ses de adulte fugle igen oftere på grund af fodringsaktivitet og fordi fuglene har siddepladser i en vis afstand af de tiggende unger. Denne afstand er de senere år, på grund af mangel på siddepladser i Vr. Remise, blevet så stor, at de ikke aflæses. Når ungerne er blevet flyvefærdige, hovedsageligt sidst i juni, begynder de adulte fugle at fjerne sig helt fra kolonien og normalt afrejsetidspunkt er sidste halvdel af juli. Fra august-oktober opholder en mindre del af de adulte sig fortsat i kolonien, men kun for kun at overnatte, fordi de modsat hovedparten af koloniens fugle, har efterårsfourageringsområde i nærheden af Vorsø.

Ungfuglene fra 1994, de immature fugle indfinder sig normalt i løbet af april, men nye individer dukker op jævnt hen gennem sommeren, men som diagrammet viser, er der størst koncentration af immature fugle sidst i april til først i maj.

De ringmærkede unger aflæses fra de er flyvefærdige og tilbringer i gennemsnit 20 dage i kolonien, inden de forlader Vorsø.

1995



Antallet af aflæste Skarver i 5-dages perioder fordelt på forskellige aldersgrupper. Vorsø 1995.

De første Skarver landede i kolonierne 8.2 og fra 13.2 begyndte fuglene at overnatte i Østerskov. Aflæsning af farveringe begyndte 13.2, da fuglene begyndte at optræde regelmæssigt i Vr. Remise. Aktivitet og indflyvning i februar var i sammenligning med andre milde år meget ringe og tog kun langsomt til. Denne udvikling prægede også en del af marts, indtil stabilisering

indfandt sig midt i april, efterfulgt af et markant fald. Som det har været tydeligere i de senere år, og særligt i 1994, var indflyvningen og yngleaktiviteten også i 1995 stærkt påvirket af den mindste kuldeperiode og andre ugunstige forhold. Jævnt hen i marts blev territorier opgivet som følge af blæst eller kulde, først hen i april var der rigtig stabilitet.

Første æglægning i Vr. Remise fandt sted 25.3 hvilket er sent i betragtning af den tidlige ankomst. Tendensen med stor afmatning i kolonien efter midten af maj, forstærkedes i 1995, hvor predation fik betydning for et stort antal lavtliggende reder i Vr. Remise og i mindre grad Vestermark. Den 16.5 stod 30% af rederne tomme i Vr. Remise.

De sidste fugle overnattede i Østerskov 27.9. I Vr. Remise var der overnatning helt til 18.11, hvilket er rekordsent.

Skema: totalt antal individer pr årgang, observeret på Vorsø 1988-95.

mærk- nings år	afæs- ningsår	1988	1989	1990	1991	1992	1993	1994	1995
1974		1	0	0	1	0	0	0	0
1975		1	1	1	1	1	1	1	1
1976		1	1	4	1	1	0	0	0
1977		8	5	5	10	3	2	2	2
1978		6	8	6	4	3	1	2	0
1979		46	40	34	30	16	14	9	4
1980		87	69	75	55	50	38	29	24
1981		79	69	63	57	43	33	22	19
1982		155	138	128	100	82	57	47	33
1983		192	154	133	95	63	39	25	17
1984		230	217	173	123	94	72	53	32
1985		182	160	151	106	71	57	38	32
1986		186	158	149	117	93	64	52	47
1987		197	199	159	136	106	88	68	66
1988		460	239	207	161	146	127	96	84
1989			504	252	207	160	108	77	64
1990				519	221	235	165	116	93
1991					359	125	120	86	63
1992						362	145	140	104
1993							401	86	105
1994								436	116
1995									384
<u>Total:</u>		<u>1831</u>	<u>1962</u>	<u>2059</u>	<u>1784</u>	<u>1654</u>	<u>1532</u>	<u>1385</u>	1290

Antallet af overnattende skarver

De overnattende Skarver i Vr. Remise optælles mindst en gang i hver femdagesperiode. Overnatning fandt sted 18.2.-18.11, i Østerskov 13.2.-28.9.

Fra august og resten af efteråret er antallet af overnattende identisk med det antal fugle, der er til stede i området. Om foråret er de fugle, som optælles som overnattende kun en del af de individer, som reelt optræder i Vr. Remise.

Ringmærkning

I 1995 ringmærkedes 438 unger i Vestre Remise og på Vestermark. Der blev taget mål og vægt på de fleste mærkede unger. Ungerne mærkedes i en alder af i gennemsnit 30 dage. Kondition i

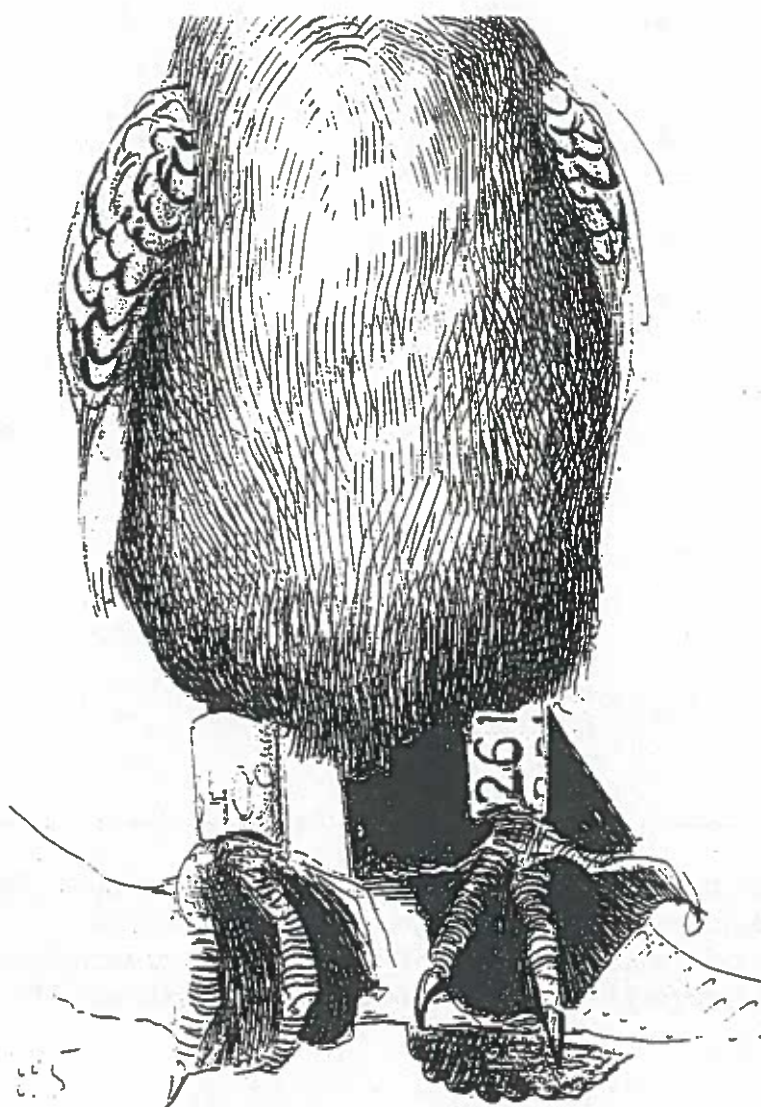
1995 var bedre end i de to foregående unger, men det skal ses i den sammenhæng, at antallet af 0-succes reder var det hidtil højeste i 1995.

Aflæsninger af farvemærkede skarver uden for Vorskø

Mange af de farveringmærkede skarver genses i udlandet på trækket til overvintringsområderne. Disse oplysninger indgår i databasen over de danske skarvers forekomst og udbredelse uden for yngletiden. Databasen indeholder ca. 17.500 oplysninger

I 1995 modtoges 150 aflæsninger fra 5 lande af 70 fugle, men i årene 1985-89 aflæstes årligt 5-700 i udlandet.

Det store fald i antallet skyldes bl.a. at mængden af ringmærkede fugle er mindsket, og at den kraftige bestandsstigning har bevirket, at det er blevet vanskeligt at finde de mærkede fugle. I 1985 udgjorde de mærkede fugle 7% af bestanden, i 1995 blot 1%.



YNGLEFUGLEOPTÆLLINGER I RAMSAR-OMRÅDE NR.13

I Ramsar-område 13 optælles ynglefuglene på de ubeboede småøer Hov Røn, Søby Rev og Alrø Poller og Svanegrunden, hertil delvis Hjarnø og Endelave. Vorsø indgår også i dette materiale.

Ynglefuglene i tabellen omfatter kun kystfugle, som er tilknyttet ubeboede småøer, f.eks. Ederfugl, vade- og mågefugle og visse spurvefugle.

Hov Røn, Søby Rev og Alrø Poller har status som ynglefuglereservater, og optællingerne har fundet sted siden oprettelsen i 1976.

	Søby Rev	Alrø pol.	Alrø	Svane- grund	Hov Røn	Hjarnø	Ende- lave	Vorsø
Skarv	-	-	-	1315	39	-	-	4771
Fiskehejre	-	-	-	-	-	-	-	68
Knopsvane	14	15	2	0	3	7	1	-
Grågås	-	-	-	-	-	1	-	-
Gravand	-	-	-	-	-	-	1	1
Gråand	-	2	4	-	-	2	-	-
Ederfugl	135	1073	4	252	1397	55	-	2
Tp.Skallesl.	-	-	-	-	-	-	-	3
Rørhøne	-	-	-	-	-	1	-	3
Strandskade	+	9	2+	2	5	26	13	9
Klyde	-	-	29	-	-	6	-	-
St.Præstekrave	6	2	7	-	2	1	8	2
Vibe	-	-	20+	-	-	9	+	-
Dobb.bekkasin	-	-	-	-	-	-	2	-
Rødben	-	1	18	-	-	5	3+	-
Hættemåge	-	-	41	-	-	1200	-	-
Stormmåge	-	9	-	1	-	330	2	-
Sildemåge	1	-	-	+	+	2	-	-
Sølvmåge	1	14	-	25	400	280	-	-
Svartbag	1	18	-	47	75	1	-	-
Hayterne	?	-	129	-	-	30	-	-
Tejst	-	-	-	-	-	-	30	-
Sanglærke	5	-	+	-	-	+	+	-
Digesvale	-	-	-	-	-	170	355	-
Engpiber	3	-	5	-	-	12	16	2
Skærpiber	-	-	0-1	-	-	-	-	-
Hvid Vipstjert	1	-	-	-	-	-	-	1
Gul Vipstjert	-	-	1	-	-	4	-	-

Skarven gik frem med 11,6%, 6125 par, alene p.g.a. Vorsø koloniens fremgang. Ederfuglen nåede et nyt maksimum på 2918 rugende hunner, fremgang på 2,3%.

Optællingerne på Søby Rev, Endelave og Hjarnø er foretaget af henholdsvis Søren Højager og Kim Biledgaard. Besøget på Søby Rev blev foretaget tidligt i sæsonen, 29/4, og derfor er tallene delvis mangelfulde.

Udviklingen i bestanden af de vigtigste arter 1970-95:

	1970	1980	1985	1990	1995
Fiskehejre	100	75	110	190	70
Skarv	250	949	2560	5046	6125
Knopsvane	25	38	40	61	42
Ederfugl	250	975	1981	2315	2916
Klyde	50	66	65	15	35
Hættemåge	2500	5517	5832	2745	1240
Stormmåge	2000	1350	1080	867	342
Sølvmåge	550	725	1020	1022	720
Svartbag	2	85	124	64	142
Splitterne	60	2	13	0	0
Havterne	375	462	351	287	159
Tejst	?	10	4	6	30

Skemaet viser ændringen i ynglefuglebestandene i Ramsar område 13 over en 25-årig periode. Mest markant er udviklingen hos Skarv, Ederfugl og Svartbag, der stadig viser fremgang. Tilbagegang ses hos Hættemåge, Stormmåge og Havterne. Sølvmåge er stagneret efter fremgang indtil 1985.

Vandfugle i det jagt- og forstyrrelsesfri kerneområde Lerdrup Bugt

Lerdrup Bugt, som også omfatter Vadegrund (mellem Alrø og Gylling Næs) samt Alrø Polder fik fra 1.9.1994 status som vildtreservat med forbud mod jagt i hele området. Færdselsforbud på Pollerne er uændret siden 1976.

Overvågningen af området fra 1.9.94 foretages af feltstationen Vorsø. I skemaet på side 18 er opført månedsmaksimum af i alt 9 fugletællinger august-december 1995.

	AUG	SEPT	OKT	NOV	DEC
Toppet Lappedykker	34	24	45	10	-
Sorth. Lappedykker	42	-	2	-	-
Lille Lappedykker	-	-	3	-	-
Gråstrubet Lappedykker	-	-	3	-	-
Skarv	84	68	51	29	43
Fiskehejre	22	16	19	9	4
Knopsvane	26	54	62	26	60
Sangsvane	-	-	-	8	6
Kanadagås	-	-	-	-	7
Grågås	35	105	53	-	-
Knortegås	-	-	39	-	-
Rustand	-	-	2	-	-
Gravand	34	73	108	48	110
Gråand	105	719	782	831	918
Krikand	100	1055	925	5	9
Skeand	-	2	24	1	10
Spidsand	-	24	13	-	-
Pibeand	33	927	911	360	470
Hvinand	-	-	24	515	340
Ederfugl	1275	227	5	1	2
Toppet Skallesluger	21	13	120	27	64
Stor Skallesluger	-	-	-	12	-
Rørhøg	1	1	-	-	-
Vandrefalk	-	-	-	1	-
Strandskade	5	20	8	-	-
Vibe	39	975	775	-	-
Stor Præstekrave	7	1	-	-	-
Strandhjejle	4	-	2	1	-
Hjejle	950	6450	4920	12	15
Stenvender	4	-	-	-	-
Dobbeltbekkasin	-	14	-	-	-
Storspove	1	25	23	43	55
Lille Kobbersneppe	6	3	2	-	-
Rødben	6	52	34	7	2
Sortklire	-	1	-	-	-
Hvidklire	28	18	1	-	-
Mudderklire	4	-	-	-	-
Alm. Ryle	158	460	1117	468	80
Islandsk Ryle	7	10	5	-	-
Hættemåge	1597	1655	1155	412	148
Stormmåge	280	22	31	130	332
Sølvmåge	132	437	182	70	85
Svartbag	8	5	8	3	4
Lomvie	-	-	-	1	-
Krage	-	-	-	-	125
Bjergirisk	-	-	30	25	-

Lerdrup Bugt vildtreservat og Amstrup Red 1995. Maksimumtal pr måned.

Orkidé-overvågning

Skemaet nedenfor viser antallet af Skov-Hullæbe (*Epipactis helleborine*) på prøvefladen siden dens oprettelse i 1988:

År	blomst	steril	syg	bidt*	total
1988	11	13		3	27
1989	19	2		21	42
1990	29	12		13	54
1991	21	5	3	8	37
1992	14	6	1	3	24
1993	21	8		4	33
1994	29	17		1	47
1995	11	14	-	1	26

* angiver, at toppen af planten er ædt, givetvis af Rådyr.

Bestanden af den anden orkidé på øen, Tyndakset Gøgeurt (*Orchis mascula*), følges ligeledes. Der findes kun ganske få individer af denne art.

Udviklingen hos Tyndakset Gøgeurt:

År	blomst	steril	total
1988	2		2
1989	2		2
1990	2		2
1991	2		2
1992	2		2
1993	2	2	4
1994	3	3	6
1995	5	2	7

De Tyndaksede Gøgeurter blev genfundet på Vorsø i 1983 på det østlige skovdige i Vesterskov, længst mod syd. Området er indhegnet og påvirkes derfor ikke af Rådyr.

Linietaksering af dagsommerfugle

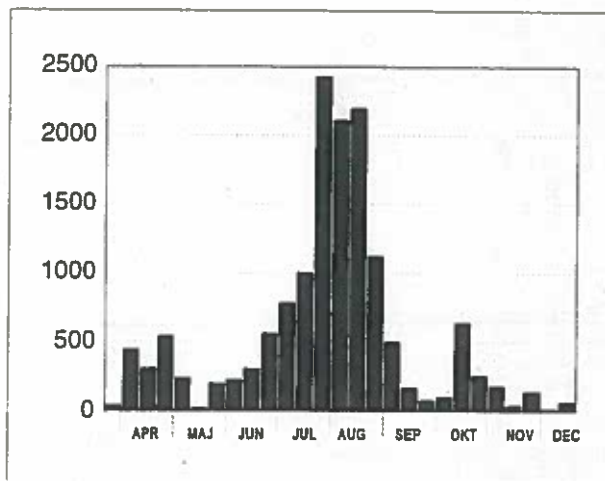
Skemaet viser maksimumtal pr måned for 16 linietakseringer af dagsommerfugle i 1995. Foruden de nævnte arter blev der observeret Sørgekåbe 24.4. og 21.9.

	APR	MAJ	JUNI	JULI	AUG	SEPT	OKT
Stregbredpande	-	-	6	45	4	-	-
Stor Kålsommerfugl	-	-	1	4	19	-	-
Lille Kålsommerfugl	-	-	5	39	48	7	-
Grønåret Kålsommerfugl	-	6	-	4	16	1	-
Aurora	-	11	-	-	-	-	-
Citronsommerfugl	2	-	-	-	1	-	1
Nældens Takvinge	4	1	-	40	82	3	2
Dagpåfugleøje	-	2	-	7	34	-	-
Admiral	-	-	-	4	6	8	3
Tidselsommerfugl	-	-	-	1	5	-	-
Storpl. Perlemorsommerf.	-	-	-	-	3	-	-
Okkergul Pletvinge	-	-	1	-	-	-	-
Græsråndøje	-	-	-	46	9	-	-
Engrandøje	-	-	-	15	-	-	-
Okkergul Råndøje	-	-	1	1	-	-	-
Skovråndøje	-	-	-	-	2	-	-
Almindelig Blåfugl	-	-	-	1	2	-	-
Guldhale	-	-	-	-	2	2	-
Plettet Ildfugl	-	-	-	-	1	-	-
Total arter	2	4	6	11	15	5	3
Antal takseringer	1	1	1	5	5	2	1

Natsommerfugle

Fra 24.3 - 12.12 1995 fungerede en lysfælde som den danske del af det nordisk/baltiske natsommerfugle-overvågningsprogram. Fælden tilses hver morgen og tømmes dagligt for indholdet af alle insekter der kommer i fryser. Materialet videregives til Karl Erik Stougaard som foretager artsbestemmelse og databehandling.

I 1995 indsamledes 14.859 individer fordelt på 322 arter.



Det samlede antal natsommerfugle fanget pr 10-dagesperiode. Vorskø 1995.

ARTSLISTE NATSOMMERFUGLE 1995

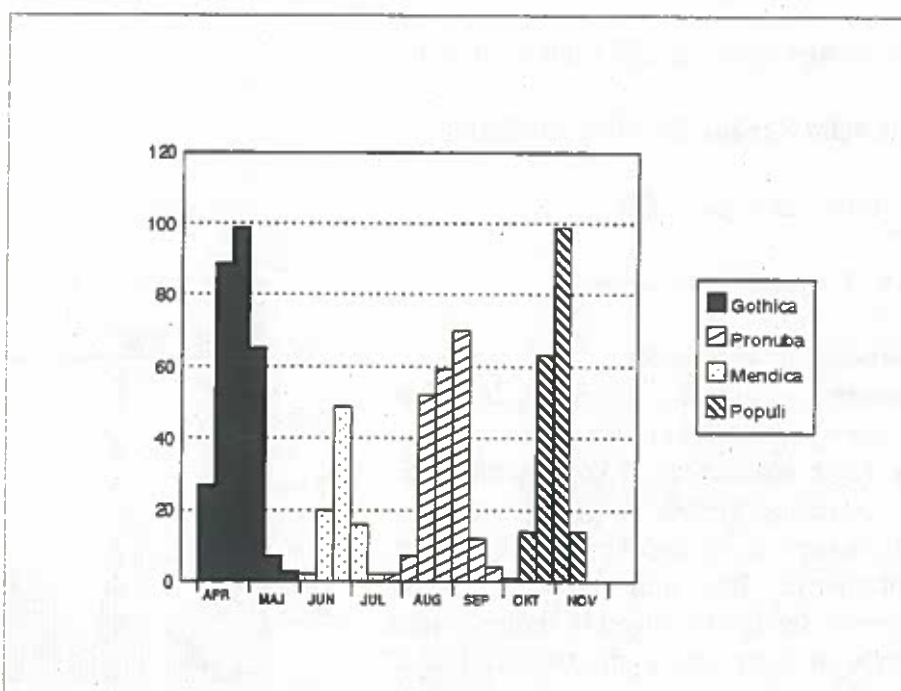
	24.3.-2.7.	3.7.-12.12	total
<i>Hepialus sylvina</i> L.		12	12
<i>Hepialus lupulina</i> L.	75		75
<i>Apoda limacodes</i> Hfn.		1	1
<i>Drepana binaria</i> Hfn.		1	1
<i>Drepana cultraria</i> F.		2	2
<i>Drepana curvatula</i> Bkh.		4	4
<i>Cilix glaucata</i> Sc.	4	34	38
<i>Thyatira batis</i> L.	2	25	27
<i>Habrosyne pyritoides</i> Hfn.		43	43
<i>Tethea or. D. & S.</i>	6	5	11
<i>Ochropacha duplaris</i> L.		1	1
<i>Alsophila aescularia</i> D. & S.	27		27
<i>Comibaena bajularia</i> D. & S.		2	2
<i>Hemithea aestivaria</i> Hb.		17	17
<i>Cyclophora albipunctata</i> Hfn.		5	5
<i>Cyclophora punctaria</i> L.		3	3
<i>Timandra griseata</i> W. Pet.	6	91	97
<i>Scopula immutata</i> L.		11	11
<i>Idaea biselata</i> Hfn.		588	588
<i>Idaea humiliata</i> Hfn.		1	1
<i>Idaea dimidiata</i> Hfn.		17	17
<i>Idaea aversata</i> L.		114	114
<i>Larentia clavaria</i> Hw.		1	1
<i>Xanthorhoe biriviata</i> Bkh.		2	2
<i>Xanthorhoe designata</i> Hfn.		10	10
<i>Xanthorhoe spadicearia</i> D. & S.	26	634	660
<i>Xanthorhoe ferrugata</i> Cl.	8	29	37
<i>Xanthorhoe quadrifasciata</i> Cl.		7	7
<i>Xanthorhoe montanata</i> D. & S.	18	15	33
<i>Xanthorhoe fluctuata</i> L.	5	33	38
<i>Catarhoe rubidata</i> D. & S.		1	1
<i>Epirrhoe tristata</i> L.		11	11
<i>Epirrhoe alternata</i> Müll.	2	417	419
<i>Epirrhoe rivata</i> Hb.		6	6
<i>Camptogramma bilineata</i> L.		2	2
<i>Anticlea badiata</i> D. & S.	1		1
<i>Anticlea derivata</i> D. & S.	5		5
<i>Pelurga comitata</i> L.		7	7
<i>Lampropteryx suffumata</i> D. & S.	2		2
<i>Cosmorhoe ocellata</i> L.	3	44	47
<i>Eulithis prunata</i> L.		5	5
<i>Eulithis testata</i> L.		6	6
<i>Eulithis mellinata</i> F.		1	1
<i>Eulithis pyraliata</i> D. & S.		138	138
<i>Ecliptopera silaceata</i> D. & S.	60	834	894
<i>Ecliptopera capitata</i> HS.		1	1

Chloroclysta citrata L.	9	127	136
Chloroclysta truncata Hfn.	7	123	130
Cidaria fulvata Forst.		70	70
Plemyria rubiginata D. & S.		41	41
Thera britannica Turner	4	29	33
Thera obeliscata Hb.		1	1
Colostygia pectinataria Kn.		14	14
Hydriomena furcata Thb.		352	352
Hydriomena ruberata Frr.	2		2
Epirrita dilutata D. & S.		458	458
Epirrita christyi Allen		99	99
Operophtera brumata L.		207	207
Operophtera fagata Scharf.		1	1
Perizoma affinitata Sph.	24	35	59
Perizoma alchemillata I.		135	135
Perizoma bifaciata Hw.		1	1
Perizoma flavofasciata Thb.	18		18
Perizoma didymata L.		39	39
Eupithecia tenuiata Hb.		19	19
Eupithecia plumbeolata Hw.		4	4
Eupithecia linariata D. & S.		2	2
Eupithecia exigua Hb.	28		28
Eupithecia venosata F.	1		1
Eupithecia centaureata D. & S.	2	43	45
Eupithecia trisignaria HS.		1	1
Eupithecia satyrata Hb.	51	12	63
Eupithecia absinthiata Cl.		1	1
Eupithecia assimiliata Dbld.		7	7
Eupithecia tripunctaria HS.	3	17	20
Eupithecia vulgata Hw.	40	1	41
Eupithecia subfuscata Hw.	23	2	25
Eupithecia icterata Vll.		7	7
Eupithecia succenturiata L.		6	6
Eupithecia nanata Hb.		3	3
Eupithecia innotata Hfn.		9	9
Eupithecia abbreviata Sph.	4		4
Eupithecia dodoneata Gn.	18		18
Eupithecia pusillata D. & S.		6	6
Eupithecia lariciata Frr.	1		1
Eupithecia tantillaria B.	11		11
Chloroclystis v-ata Hw.		8	8
Chloroclystis chloerata Mab.		15	15
Chloroclystis rectangulata L.		124	124
Chesias legatella D. & S.		8	8
Aplocera eformata Gn.		1	1
Asthena albulata Hfn.		1	1
Hydrelia flammeolaria Hfn.	3		3
Hydrelia sylvata D. & S.	14		14
Lobophora halterata Hfn.	9		9
Nothocasis sertata Hb.		5	5
Pterapherapteryx sexalata Retz.		2	2
Abraxas grossulariata L.		6	6
Lomaspilis marginata L.	32	31	63
Ligdia adustata D. & S.	12	31	43
Semiothisa notata I.		5	5
Semiothisa alternaria Hb.	3	4	7
Semiothisa signaria Hb.		1	1
Semiothisa liturata Cl.		2	2
Semiothisa clathrata L.	1	4	5
Itame wauaria L.		2	2
Opisthograptis luteolata L.	28	9	37
Epione repandaria Hfn.		7	7
Ennomos autumnaria Wernb.		25	25
Ennomos quercinaria Hfn.		10	10
Ennomos alniaria I.		6	6
Ennomos fuscantaria Hw.		349	349
Ennomos erosaria D. & S.		4	4
Selenia dentaria F.	11	80	91
Selenia tetralunaria Hfn.	2	63	65
Apeira syringaria L.		3	3
Odontopera bidentata Cl.	3		3
Crocallis elinguaris L.		30	30
Ourapteryx sambucaria L.		26	26
Colotois pennaria L.		42	42
Riston betularia I.	5	8	13
Agriopis leucophaearia D. & S.	2		2
Agriopis aurantiaria Hb.		5	5
Agriopis marginaria F.	2		2
Erannis defoliaria Cl.		41	41
Peribatodes rhomboidaria D. & S.		31	31
Peribatodes secundaria D. & S.		4	4

Alcis repandata L.		32	32
Ectropis crepuscularia D. & S.	2	4	6
Cabera pusaria L.	12	73	85
Cabera exanthemata Sc.	51	216	267
Lomographa bimaculata F.	17	3	20
Lomographa temerata D. & S.	26	10	36
Campaea margaritata L.	28	82	110
Hylaea fasciaria L.		7	7
Siona lineata Sc.	9		9
Poecilocampa populi L.		190	190
Malocosoma neustria L.		1	1
Malocosoma castrensis L.		3	3
Euthrix potatoria L.		72	72
Sphinx ligustri L.	5	13	18
Smerinthus ocellata L.	5	4	9
Laothoe populi L.	17	24	41
Deilephila elpenor L.	1	2	3
Deilephila porcellus L.		1	1
Phalera bucephala L.	2	9	11
Furcula bifida Brahm	1	2	3
Peridea anceps Goeze	1		1
Notodonta dromedarius L.	2	5	7
Drymonia dodonea D. & S.	1		1
Drymonia ruficornis Hfn.	1		1
Pheosia tremula Cl.	4	24	28
Pheosia gnoma F.		2	2
Pterostoma palpina Cl.	11	6	17
Ptilodon capucina L.		8	8
Eligmodonta zigzac L.		1	1
Calliteara pudibunda L.	2		2
Euproctis similis Fsl.		2	2
Lymantria monacha L.		1	1
Thumatha senex Hb.		26	26
Cybozia mesomella L.	35	10	45
Pelosia muscerda Hfn.		2	2
Eilema lutarella L.		3	3
Eilema complana L.		1	1
Eilema deplana Esp.		2	2
Eilema lurideola Zinck.		11	11
Arctia caja L.		6	6
Spilosoma lubricipeda L.	22	2	24
Spilosoma lutea Hfn.	29	16	45
Spilosoma urticae Esp.		1	1
Diaphora mendica Cl.	9		9
Phragmatobia fuliginosa L.		143	143
Herminia tarsipennalis Tr.	4	16	20
Herminia grisealis D. & S.	3	9	12
Macrochilo cribrumalis Hb.		1	1
Trisateles emortualis D. & S.		1	1
Rivula sericealis Sc.		17	17
Hypena proboscidalis L.		301	301
Scoliopteryx libatrix L.	1	15	16
Catocala fraxini L.		5	5
Laspeyria flexula D. & S.		17	17
Nola cuculatella L.		9	9
Nola confusalis HS.	6		6
Earias chlorana L.	1	11	12
Bena prasinana L.		3	3
Nycteola revayana Sc.		2	2
Diachrysis chrysis L.	23	93	116
Plusia putnami Grote		5	5
Autographa gamma L.	2	144	146
Autographa pulchrina Hw.	2		4
Autographa jota L.	1	26	27
Syngrapha interrogationis L.		4	4
Abrostola triplasia L.	21	43	64
Acronicta megacephala D. & S.	4	12	16
Acronicta aceris L.		2	2
Acronicta psi L.		7	7
Craniophora ligustri D. & S.		9	9
Amphipyra pyramidea L.		18	18
Amphipyra tragopoginis Cl.		23	23
Dypterygia scabriuscula L.		1	1
Rusina ferruginea Esp.	129	70	199
Euplexia lucipara L.		9	9
Phlogophora meticulosa L.		30	30
Ipimorpha subtusa D. & S.		5	5
Parastichtis ypsilon D. & S.		1	1
Cosmia trapezina L.		238	238
Cosmia pyralina D. & S.		36	36
Hyppa rectilinea Esp.		1	1

Apamea monoglypha Hfn.		42	42
Apamea lithoxylaea D. & S.		2	2
Apamea crenata Hfn.	4		4
Apamea epomidion Hw		1	1
Apamea unanims Hb.	4	1	5
Apamea sordens Hfn.	4	2	6
Apamea scolopacina Esp.		9	9
Apamea ophiogramma Esp.		1	1
Oligia strigilis L.		17	17
Oligia versicolor Bkh.		12	12
Oligia latruncula D. & S.		48	48
Oligia fasciuncula Hw.			4
Mesoligia furuncula D. & S.	4	62	62
Mesapamea "secalis" I		15	15
Photedes minima Hw.		9	9
Photedes elymi Tr.		2	2
Photedes pygmina Hw.		1	1
Eremobia ochroleuca D. & S.		7	7
Luperina testacea D. & S.		27	27
Amphipoea fucosa Frr.		12	12
Hydraecia micacea Esp.		148	148
Gortyna flavago D. & S.		19	19
Celaena haworthii Crt.		1	1
Celaena leucostigma Hb.		4	4
Archanara geminipuncta Hw		1	1
Archanara dissoluta Tr.		1	1
Archanara neurica Hb.		3	3
Rhizedra lutosa Hb.		62	62
Arenostola phragmitidis Hb.		21	21
Charanyca trigrammica Hfn.	35	27	62
Hoplodrina octogenaria Goeze	1	505	506
Hoplodrina blanda D. & S.		4	4
Caradrina morpheus Hfn.	30	78	108
Chilodes maritimus Tausch.	1	1	2
Cucullia absinthii I		1	1
Brachylomia viminalis F.		34	34
Brachionycha sphinx Hfn.		88	88
Lithomoia solidaginis Hb.		1	1
Xylena exsoleta L.	1		1
Xylocampa areola Esp.	1		1
Allophyes oxyacanthae L.		35	35
Eupsilia transversa Hfn.	6	10	16
Conistra vaccinii L.	9	8	17
Agrochola circellaris Hfn.		6	6
Agrochola lota Cl		11	11
Agrochola macilenta Hb.		48	48
Agrochola litura L.		6	6
Agrochola lychnidis D. & S.		4	4
Xanthia aurago D. & S.		1	1
Xanthia togata Esp.		10	10
Xanthia ictertia Hfn.		10	10
Diloba caeruleocephala L.		3	3
Discestra trifolii Hfn.	2	73	75
Hada nana Hfn.	4		4
Polia bombycina Hfn	3	24	27
Polia nebulosa Hfn.		3	3
Melanchra persicariae L.		11	11
Lacanobia thalassina Hfn.		11	18
Lacanobia suasa D. & S.	7	18	19
Lacanobia oleracea L.	1	127	129
Hecatera bicolorata Hfn.	2		5
Hadena rivularis F.	5	1	1
Hadena perplexa D. & S.	1		1
Hadena bicruris Hfn.	3		3
Cerapteryx graminis I		12	12
Tholera cespitis D. & S.		32	32
Tholera decimalis Poda		1	1
Orthosia cruda D. & S.	914		914
Orthosia populeti F.	16		16
Orthosia gracilis D. & S.	16		16
Orthosia cerasi F.	103		103
Orthosia incerta Hfn.	124		124
Orthosia munda D. & S.	27		27
Orthosia gothica L.	287		287
Mythimna conigera D. & S.	1	44	45
Mythimna ferrago F.		108	108
Mythimna pudorina D. & S.	10	22	32
Mythimna straminea Tr.		1	1
Mythimna impura Hb.		74	74
Mythimna pallens L.	2	25	27
Mythimna obsoleta Hb.	1	1	2

Mythimna comma L.			
Euxoa tritici L.	1	3	4
Agrotis segetum D. & S.		4	4
Agrotis clavis Hfn.		1	1
Agrotis exclamationis L.		4	4
Agrotis ipsilon Hfn.	15	78	93
Actinotia polyodon Cl.		9	9
Axylia putris L.	6	8	14
Ochropleura plecta L.		22	22
Noctua pronuba L.	5	23	28
Noctua comes Hb.		202	202
Noctua fimbriata Schreb.		26	26
Noctua janthina D. & S.		9	9
Graphiphora augur F.		10	10
Lycophotia porphyrea D. & S.		13	13
Diarsia mendica F.	59	3	3
Diarsia brunnea D. & S.	1	10	69
Diarsia rubi Vw.	11	20	21
Xestia c-nigrum L.	1	267	278
Xestia triangulum Hfn.	1	510	511
Xestia baja D. & S.	3	360	363
Xestia rhomboidea Esp.		41	41
Xestia sexstrigata Hw.		1	1
Xestia xanthographa D. & S.		23	23
Naenia typica L.		77	77
Eurois occulta L.		1	1
Cerastis rubricosa D. & S.	2	21	21
Cerastis leucographa D. & S.	5		2
Pyrrhia umbra Hfn.		2	2
Heliothis virescens L.		1	1



Fænologien for 4 natsommerfuglearter. Vorsø 1995.

ARTSLISTE FUGLE 1995

For de enkelte arter gives en kortfattet status over forkomsten på Vorsø i 1995. For hyppigere arter er beskrivelsen ledsaget af et histogram, der viser årets forekomster - maksimum pr femdagesperiode - som søjler, sammenlignet med gennemsnittet for pr femdagesperiode for årene 1979-1991. For en del ynglefugles vedkommende viser territoriernes placering på et kort.

Toppet Lappedykker (Podiceps cristatus)

Set regelmæssigt, men noget fluktuerende i antal året igennem, hvilket hænger sammen med, at lappedykkerne udnytter hele Horsens Fjord og kun i perioder er inden for reservatet.

Gråstrubet Lappedykker (Podiceps griseigena)

5 observationer af 1-2 fugle 13.7.-1.11.

Sorthalset Lappedykker (Podiceps nigricollis)

13 observationer af op til 9 fugle 12.4.-7.11.

Almindelig Skråpe (Puffinus puffinus)

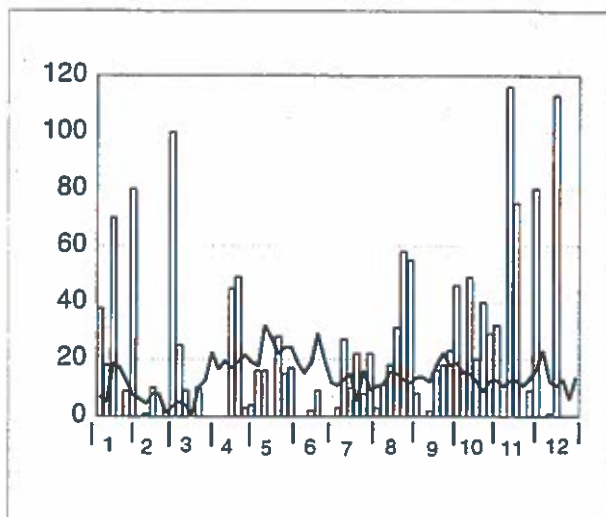
1 fløj nord om Vorsø 28.9.

Skarv (Phalacrocorax carbo)

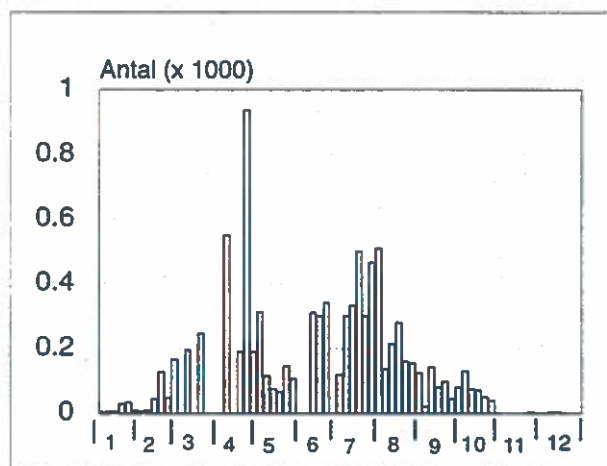
Ynglebestand: 4771 reder.

Skarven ses i området året rundt, dog fåtaligt og uregelmæssigt i november-januar. De fleste fugle ankommer til kolonierne 20.3.-10.4. Da sås op til 900. Herefter skete der et fald forårsaget af, at fuglene opholdt sig inde i kolonierne. Fra midt i juni opholdt Skarverne sig igen i stigende omfang uden for kolonierne, og sidst i juli / begyndelsen af august foretrak de Skarver, som endnu ikke var trukket væk og kun overnattede, at opholde sig uden for kolonierne.

I de senere år er Skarverne i stigende omfang set flyve ind i fjorden for at fouragere.



Toppet Lappedykker. Vorsø 1995.



Skarv. Antallet af rastende Skarver omkring Vorsø 1995.

Igennem hele marts er observeret 500-1000 fugle helt inde i bunden af Horsens Fjord, i havnebassinene hvor Bygholm Å udmunder. Dette ophørte i løbet af april.

En følge af fouragering i havneområdet har været, at flere hundrede Skarver i marts 1995 blev filtret ind i fiskeliner og kroge. Dagligt observeredes fugle på Vorsø, som bar disse effekter på sig, og det skønnedes, ud fra ringmærkede individer, at mindst 150 fugle døde af at have slugt eller efter at være filtret ind i lystfisker-redskaber.

Status: Ynglebestanden havde en fremgang på 10,5%.

Fordeling sammenlignet med 1994:

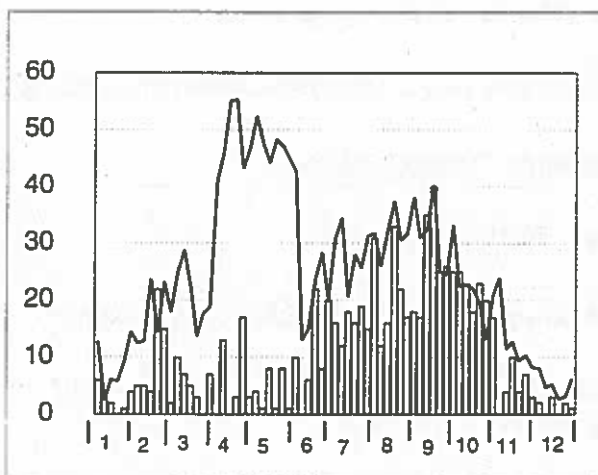
	<u>1994</u>	<u>1995</u>
Østerskov og skovhegn	1.395	1.477
Sydøstungskov + fredmark og sydmark	353	342
Poppelplantage	236	232
Ungskov vest-nord- og nordøst	105	176
<u>Ør. Remise</u>	<u>0</u>	<u>1</u>
<u>Østlige Vorsø - total</u>	<u>2.089</u>	<u>2.228</u>
Vr. Remise	572	522
Vestermark i tilsl. t. Vr. Remise	326	381
Vestermark centralt	542	700
Vestermark nord	102	176
<u>Vesterskov incl. poppel og Nr. Remise</u>	<u>679</u>	<u>764</u>
<u>Vestlige Vorsø - total</u>	<u>2.221</u>	<u>2.543</u>
<u>Vorsø - total</u>	<u>4.318</u>	<u>4.771</u>

Fiskehejre (Ardea cinerea)

Ynglebestand: 68 reder

Hejren sås hele året, men forsvandt i perioder med vedvarende frost. Som hos Skarv viser tallene forekomsten af Fiskehejrer som opholder sig udenfor kolonierne. Ynglefuglenes ankomst er registreret, men de ses kun lidt omkring Vorsø. Stigningen fra begyndelsen af juni til maksimum 40 fugle er hovedsagelig rastende og i mindre grad fouragerende fugle.

Status: Under middel.



Fiskehejre. Vorsø 1995.

Knopsvane (*Cygnus olor*)

Sås hele året, med ret store tal i januar-februar, maksimum 132 fugle 4.2.

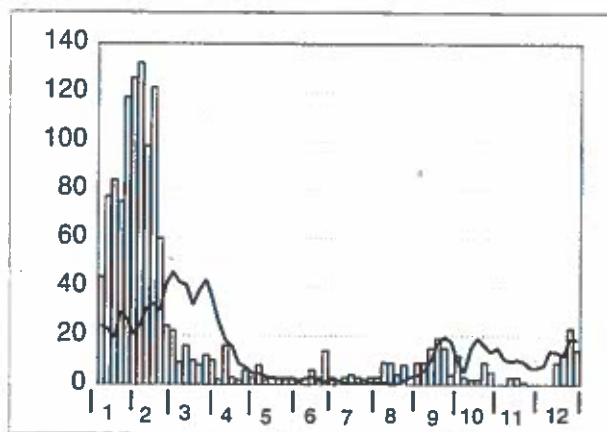
Status: Middel

Pibesvane (*Cygnus columbianus*)

16 den 21.10.

Sangsvane (*Cygnus cygnus*)

9 observationer. Maksimum 16 den 4.2.

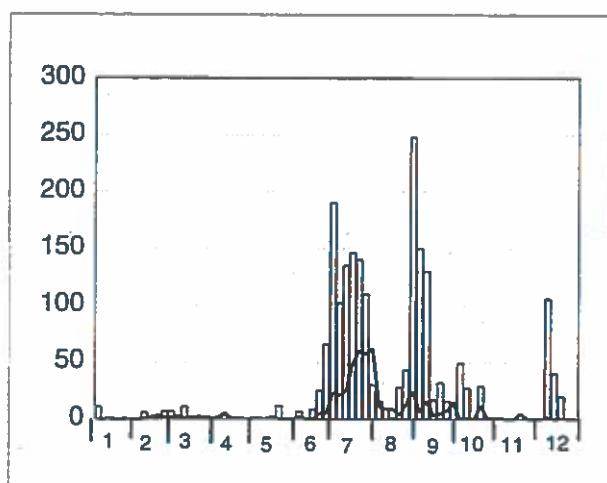


Knopsvane. Vorsø 1995.

Grågås (*Anser anser*)

Sås regelmæssigt året igennem, men fåtalligt indtil ultimo juni, hvorefter antallet var højt, men varierende indtil oktober. Maksimum 250.

Status: Antallet var i 1995 ikke steget yderligere efter flere års fremgang. Grågæsene fouragerer efterhånden spredt på markerne mellem Nørrestrand, Hansted, Haldrup og Havmarken. Det er det aftagende jagttryk, der har tilladt denne spredning.



Grågås. Vorsø 1995.

Kanadagås (*Branta canadensis*)

3 fugle den 14.12. Dog opholdt en tam Kanadagås sig i Vesterdam det meste af foråret.

Bramgås (*Branta leucopsis*)

1 den 20.10.

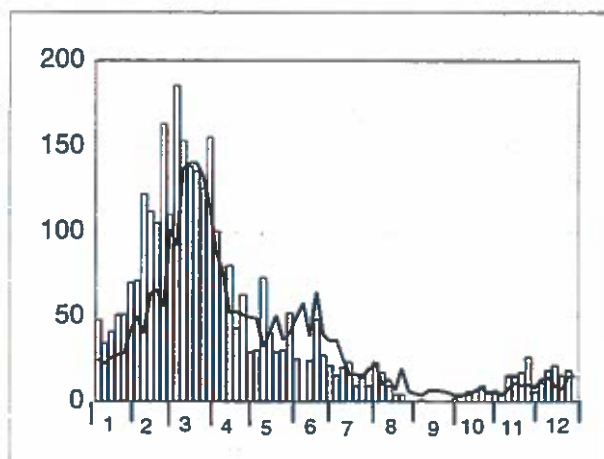
Mørkbuget Knortegås (*Branta b. bernicla*)

3 observationer 27.7.-22.10. Maksimum: 17 den 16.10.

Gravand (*Tadorna tadorna*)

Ynglebestand: 1 par.

Rastbestand: Forårskulmination med 180 fugle 6.3, herefter aftagen, og i en periode uden Gravænder september-oktober. De vendte tilbage i november, hvor antallet nåede op på 25 fugle inden nytår. Status: Middel.

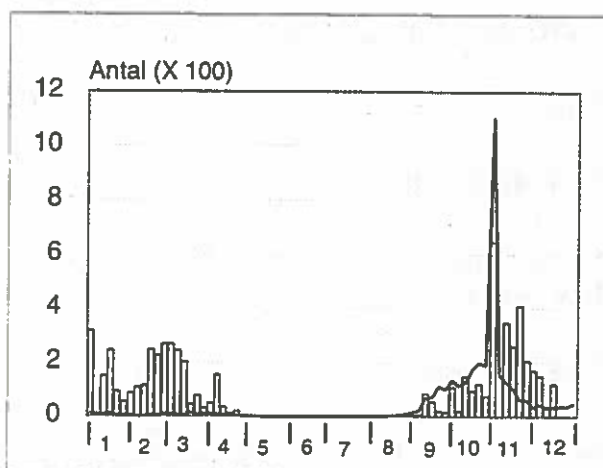


Gravand. Vorsø 1995.

Pibeand (*Anas penelope*)

Den milde vinter betød store tal i januar-marts med maksimum på 318 den 3.1. Der var ingen Pibeænder 3.5.-20.8, herefter en langsom stigning til efterårets maksimum på 645 den 1.11.

Status: Det samme mønster som i 1994 med overvægt af fugle i det sene efterår og om vinteren.



Pibeand. Vorsø 1995.

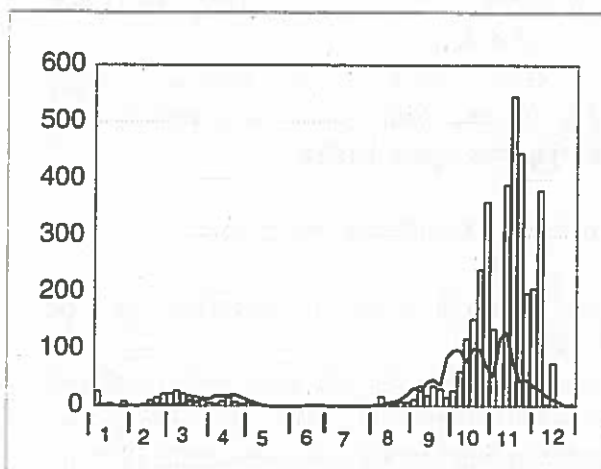
Få vinterobservationer, men set regelmæssigt 8.2.-2.5. Maksimum blev 27 fugle 3.3. En enlig fugl sås 29.6.-8.7. Efterårsfuglene sås fra 5.8. til frosten blev for hård midt i december. Maksimum: 545 den 12.11.

Status: Stadig over middel og talrigere end i 1994.

Gråand (*Anas platyrhynchos*)

Ynglebestand: 5 par

Rastebestand: Gråanden sås dagligt året igennem, med maksimum omkring årsskiftet (1200) og minimum i maj, hvor kun ynglefuglene var til stede, efterfulgt af et lille sommerinflux med 114 fugle 19.6.



Krikand. Vorsø 1995.

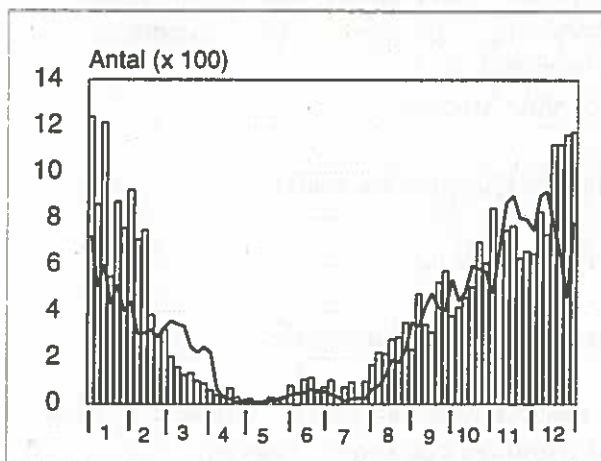
Atlingand (*Anas querquedula*)

2 observationer: et par i Vesterdam 2.5 og 1 sammesteds 7.8.

Spidsand (*Anas acuta*)

13 observationer af 1-7 fugle 13.2.-11.4. og 8.9.-23.10.

Antallet i 1995 er meget under det normale.



Gråand. Vorsø 1995.

Skeand (*Anas clypeata*)

26 observationer af 1-3 fugle 21.2.-13.4. og 2.9.-4.11.

Taffeland (*Aythya ferina*)

8 den 1.2.

Troldand (*Aythya fuligula*)

5 observationer af maksimalt 10 fugle 13.4, 16.9. og 13.-26.12.

Bjergand (*Aythya marila*)

Som andre år, noget uregelmæssig i november-marts, ikke så talrig som tidligere. Maksimum: 1950 den 29.1. Dertil sås 1 den 20.5. og 4 den 30.9.

Antallet i Horsens Fjord skønnes at ligge på et niveau, som opstod få år efter motorbådsjagtens ophør i 1988.

Ederfugl (*Somateria mollissima*)

Ynglebestand: 2 par. 1 på Kalven og 1 på Langørne.

Rastebestand: Sås hele året med to markante maksima: 800 den 29.3. og 810 den 2.8. Ungeførende hunner dukkede op fra 12.5. og udgjorde det stigende antal indtil august. I marts-april aftag antallet hurtigt, idet fuglene formentlig forsvandt til kolonierne i fjordmundingen.

Status: Middel.

Havlit (*Clangula hyemalis*)

1 fugl 11.-12.4.

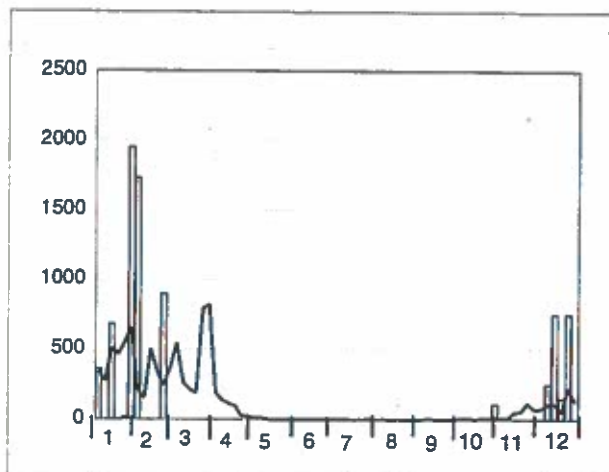
Sortand (*Melanitta nigra*)

7 observationer af op til 7 fugle 1.3.-13.4. Alle fouragerede syd for Kalven.

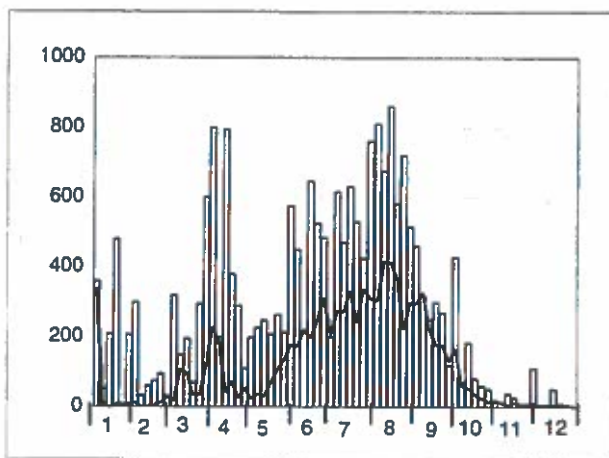
Status: Det er sjældent at se Sortand så langt inde i Horsens Fjord.

Fløjsand (*Melanitta fusca*)

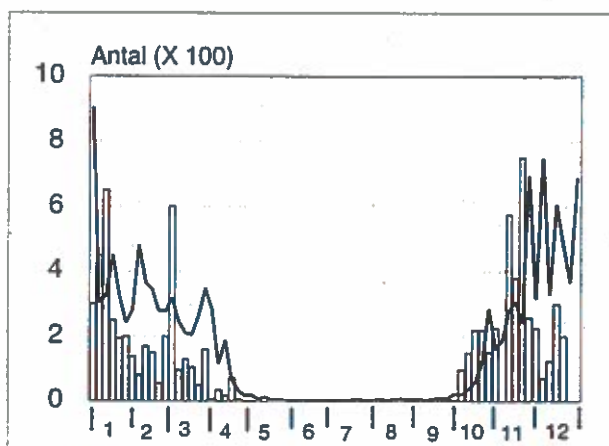
En enkelt fugl 1.1.-20.5. og 5.10.-16.11. Det var den samme fugl, der var invalid på grund af fiskeline.



Bjergand. Vorsø 1995.



Ederfugl. Vorsø 1995.



Hvinand. Vorsø 1995.

Hvinand (*Bucephala clangula*)

Stationær i vinterhalvåret. Maksimum: 750 den 8.11. Enkelte observationer fra sommeren, igen regelmæssig fra 28.8.

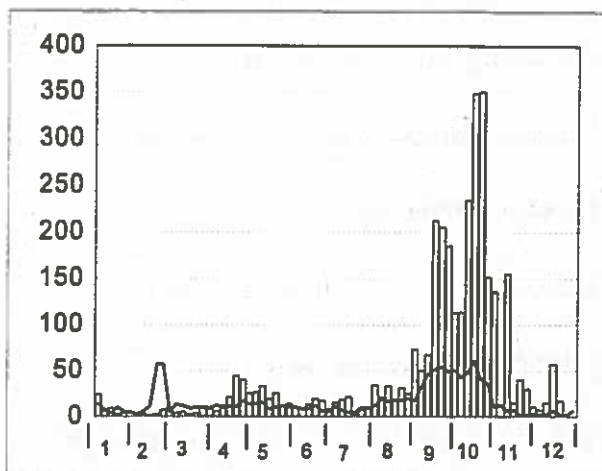
Status: Under middel. Forekomsten af Hvinænder i Horsens Fjord skønnes dog at have været normal, og antallet inden for Vorsø-reservatet varierer altid.

Toppet Skallesluger (*Mergus serrator*)

Ynglebestand: 4 par. Der blev set kuld på 5, 7, 9 og 3 unger.

Rastebestand: Sås hele året. De tiltagende efterårstal nåede et nyt maksimum i 1995: 348 den 17.10.

Status: Over middel.



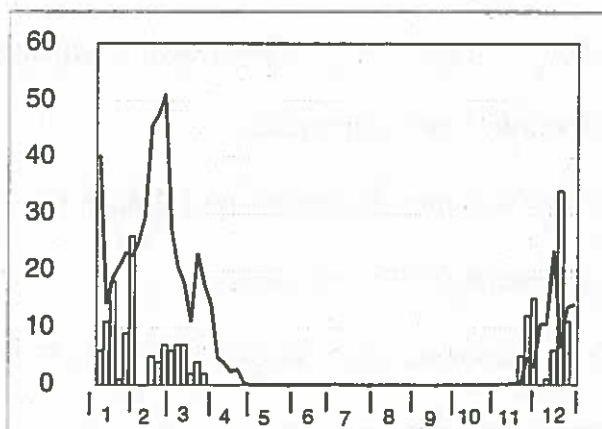
Toppet skallesluger. Vorsø 1995.

Stor Skallesluger (*Mergus merganser*)

Regelmæssig i vinterhalvåret 18.11.-23.3. Maksimum 34 den 20.12.

Lille Skallesluger (*Mergus albellus*)

1 den 27.1



Stor Skallesluger. Vorsø 1995.

Havørn (*Haliaeetus albicilla*)

En ungfugl fløj over øen den 12.7. og blev set på vaden vest for øen. Fuglen havde tydeligvis opholdt sig på øen og i området i længere tid. 5.7. fandtes en fældet håndsvingfjer på Nordengen. Ultimo juli fandtes endnu en fjer sammesteds.

Hvepsevåge (*Pernis apivorus*)

5 observationer 18.6.-27.8. Den 21.6. sås en fugl grave et gedehamse-bo ud.

Rørhøg (*Circus aeruginosus*)

19 observationer: 8.4.-19.9. 1 og et par gange 2 fugle (fleste observationer i august).

Blå Kærhøg (*Circus cyaneus*)

1 fugl 19.-20.1. samt 23.12. og 25.12.

Status: Under middel.

Duehøg (*Accipiter gentilis*)

7 observationer: 1 fugl 24.2.-20.9.

Spurvehøg (*Accipiter nisus*)

21 observationer: 1 fugl 5.1.-29.4. og 14.8.-24.12.

Musvåge (*Buteo buteo*)

78 observationer: 1-3 fugle 1.1.-28.12.

Fjeldvåge (*Buteo lagopus*)

3 observationer: 8.12. og 14.1 (enlige fugle)

Fiskeørn (*Pandion haliaetus*)

1 fugl 21.5, 24.7. og 27.8. Sidstnævnte opholdt sig i Vr. Remise.

Tårnfalk (*Falco tinnunculus*)

47 observationer: Regelmæssigt 1-2 fugle 11.-17.7. og 21.9.-28.12.

Vandrefalk (*Falco peregrinus*)

7 observationer: 1 juv. (samme fugl) 24.8.-17.11.

Fasan (*Phasianus colchicus*)

Ynglebestand: 15 høner med kyllingekuld.

Bemærket hele året, Maksimum: 20 den 10.4.

Status: Stabil eller svagt stigende efter flere års fremgang.

Vandrikse (*Rallus aquaticus*)

6 observationer: 9.10.-26.11. Enkelte fugle, alle Vesterdam eller rørsumpen ved sydodden.

Rørhøne (*Gallinula chloropus*)

Ynglebestand: 3 par.

Op til 9 fugle 1.4.-30.10.

Blishøne (*Fulica atra*)

Ynglebestand: 1 par uden succes.

Ynglefugle til stede 12.5.-28.7.

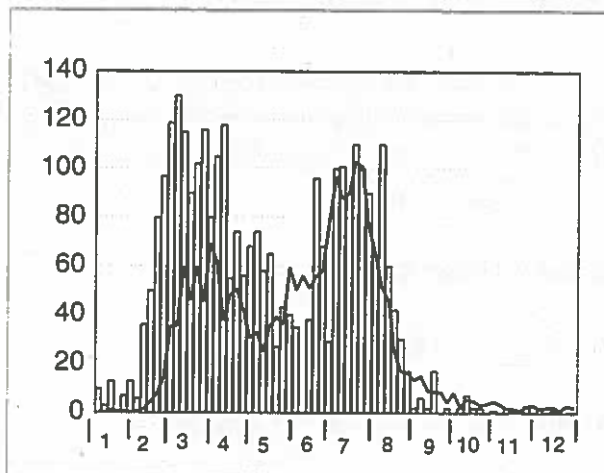
Øvrige observationer: 3-7 fugle 7.1.-27.2. I efteråret (2.8.-26.12) fouragerede op til 275 i Haldrup Vig.

Status: Over middel.

Strandskade (*Haematopus ostralegus*)

Ynglebestand: 6 par, heraf 4 par på Langøerne, 1 på Kalven og 1 par inde i Vesterdam, som lagde om flere gange.

Rastebestand: Sås hele året (mild vinter). De traditionelle maksima indtraf 130 den 6.3. og 110 den 4.8.



Strandskade. Vorsø 1995.

Klyde (*Recurvirostra avocetta*)

14 observationer: 1-6 fugle 25.2.-2.7.

Stor Præstekrave (*Charadrius hiaticula*)

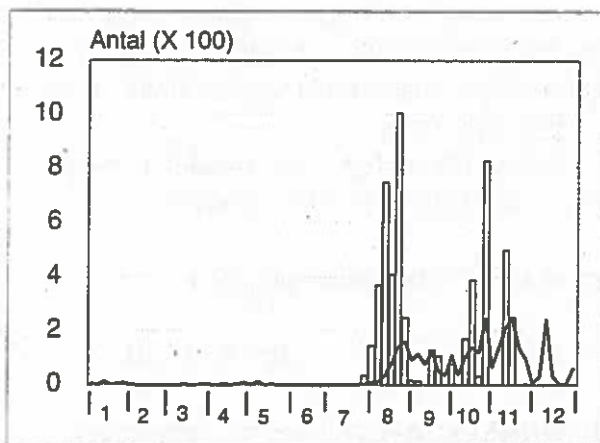
Ynglebestand: 2 par.

39 observationer: 23.4.-15.9. Maksimum: 10 den 2.8.

Hjejle (*Pluvialis apricaria*)

Hovedsagelig forekommende 18.7.-22.12. Maksimum 1005 den 19.8.

Status: Middel



Hjejle. Vorsø 1995.

Strandhjejle (*Pluvialis squatarola*)

I foråret 5 observationer. 1-11 fugle 6.5.-28.5. I efteråret uregelmæssigt 1-3 fugle 31.7.-12.11.

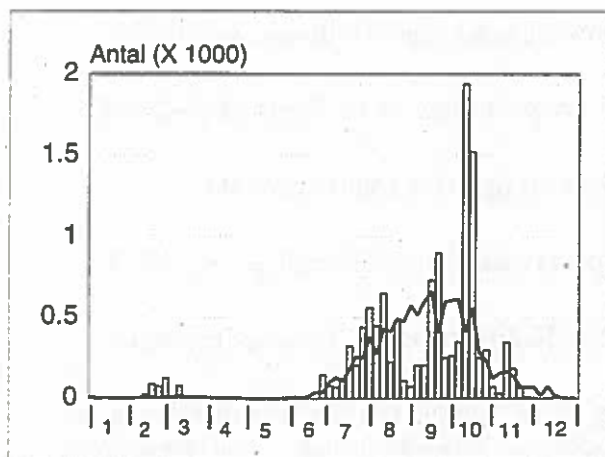
Status: Ekstremt under middel.

Vibe (*Vanellus vanellus*)

Enkelte vinterobservationer, f.eks: 13 den 1.1.

Forårstræk: 5.2.-19.3. sås op til 79 fugle (7.3.). I april-maj optrådte enkelte fugle tilhørende ynglepar på engene ved Drossellund (uden for reservatet).

Efterårsflokke sås fra 27.6.-14.12. Maksimum: 1940 den 11.10. Tre til fire efterårsmaksima fulgte traditionelt fuldmånen. Status: Middel.



Vibe. Vorsø 1995.

Islandsk Ryle (*Calidris canutus*)

10 ekstraordinære observationer af 13-36 fugle 15.1.-1.3. De var tydeligt stationære i området og færdedes oftest sammen med Almindelige Rylere og Strandskader. Efterårstrækket forløb 18.7.-26.11. med 9 observationer af 1-6 fugle.

Dertil sås 1 den 24.5.

Krumnæbbet Ryle (*Calidris ferruginea*)

1-2 fugle sås 16.7, 17.7. og 18.7.

Almindelig Ryle (*Calidris alpina*)

Helt usædvanligt kulminerede antallet i sen-vinteren, 580 den 31.1. De konstante forårstal er usædvanlige for Vorsø-området. Og da der igen var Rylere fra juli, var antallet meget lavt, og først hen i november og december kom der over 100 fugle.

Status: Betydeligt over middel i vinterforår, meget under middel i efteråret.

Brushane (*Philomachus pugnax*)

6 observationer af 1-4 fugle 9.8.-13.10.

Enkeltebekkasin (*Lymnocyptes minimus*)

1 fugl 26.3, skræmtes op fra et traktorspor på Sydmarken.

Dobbeltbekkasin (*Gallinago gallinago*)

11 observationer af 1-7 fugle 28.1.-26.11.

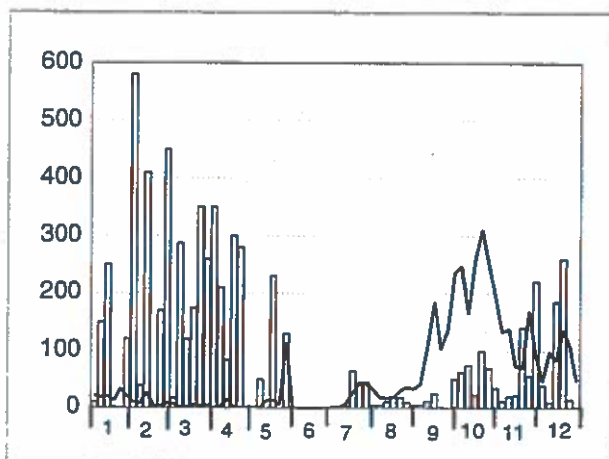
Skovsnepe (*Scolopax rusticola*)

2 observationer af 1-2 fugle 22. og 25.11.

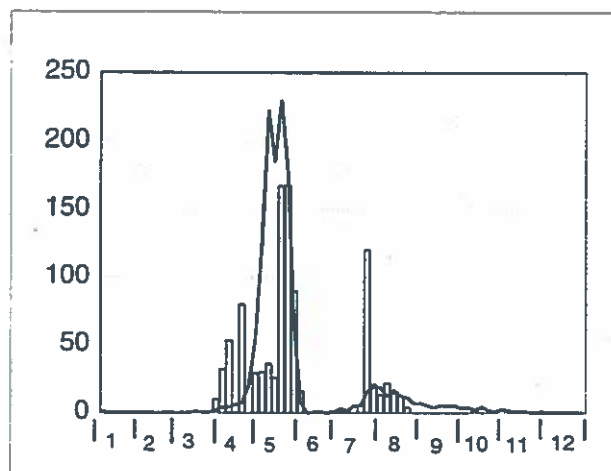
Lille Kobbersnepe (*Limosa lapponica*)

Op til 167 fugle 20.5. De traditionelle forårsflokke sås allerede tidligt i april. Ekstraordinært observeredes 120 fugle 21.7.

Status: Under middel.



Almindelig Ryle. Vorsø 1995.



Lille Kobbersnepe. Vorsø 1995.

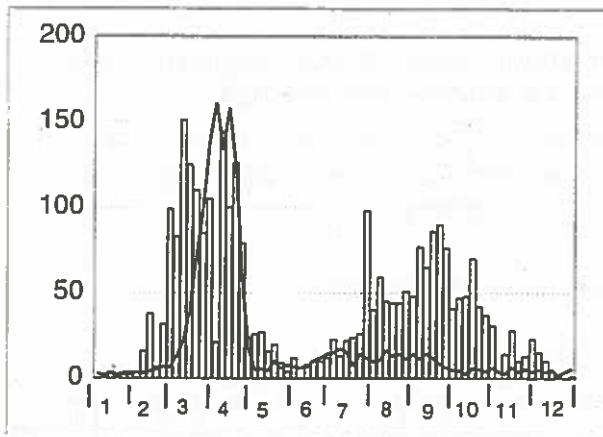
Lille Regnspove (*Numenius phaeopus*)

16 Observationer af 1-2 fugle 24.4.-9.8.

Stor Regnspove (*Numenius arquatus*)

Til stede hele året, men få i december-januar og juni. Forårsmaksimum: 151 den 9.3. Sommermaksimum: 98 den 28.7. Efterårstrækket kulminerede i september, med 90 den 19.9.

Status: Forårstrækket var under middel, efterårsforekomsterne over middel.



Stor Regnspove. Vorsø 1995.

Sortklire (*Tringa erythropus*)

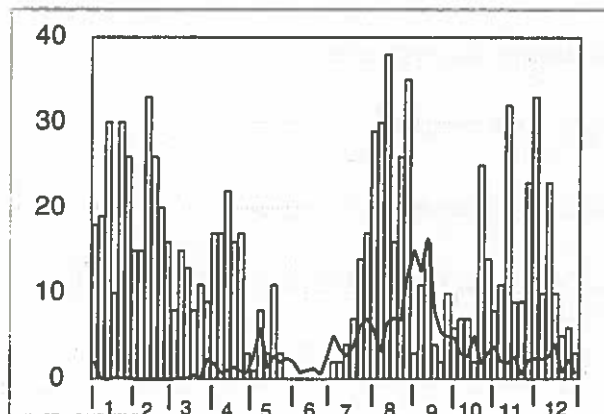
4 observationer af 1-2 fugle 6.5.-30.10.

Rødben (*Tringa totanus*)

Set hele året bortset fra 24.5.-2.7. Der sås "vinter-rødben", sikkert af den islandske race, i 2 perioder, maksimalt 33 den 10.2. og 27.11.

Om foråret sås op til 22 den 12.4. og efterårstrækket kulminerede med 38 den 9.8.

Status: Over middel, specielt hvad angår "vinter-rødben".



Rødben. Vorsø 1995.

Hvidklire (*Tringa nebularia*)

Sås 24.4.-24.5. og 27.6.-24.10. Maksimum: 116 den 18.7.

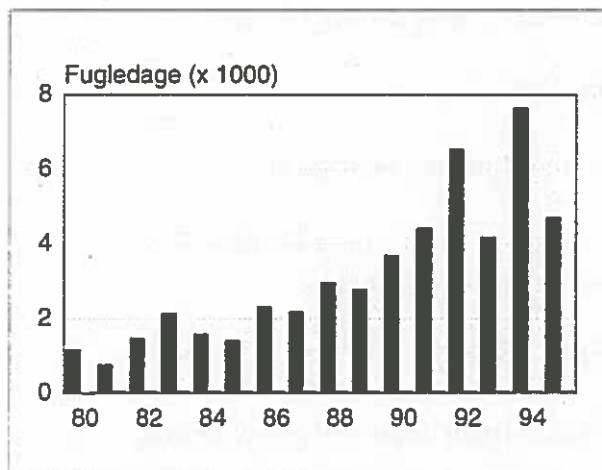
Status: Efter en vedvarende fremgang, var antallet i 1995 noget mindre end i de senere år.

Svaleklire (*Tringa ochropus*)

8 observationer af enkelt-fugle 24.8.-19.9. Alle fra Vesterdam.

Mudderklire (*Actitis hypoleucos*)

Sås 6.5.-22.5. og 10.7.-10.9. Maksimum: 13 den 14.8.



Hvidklire. Vorsø. Antallet af fugledage i perioden juni-oktober for årene 1980 til 1995.

Hættemåge (*Larus ridibundus*)

Forekom hele året. Forårsmaksimum: 2540 den 12.4. Efterår: 2000 den 18.9.

Status: Også i 1995 var der en nedgang i antallet, ikke kun i maksimumtal, men generelt året igennem.

Stormmåge (*Larus canus*)

Registreres på stort set alle tællinger, men de store tal fra efteråret kommer fra optællinger af overnattende fugle øst og vest for øen. Her kulminerede antallet med 5800 den 18.9.

Status: Middel.

Sildemåge (*Larus fuscus*)

1 fugl 19.7. og 20.9.

Sølvmåge (*Larus argentatus*)

Sås hele året. Gennem 2. halvår steg antallet til 350 fugle.

Status: Middel.

Svartbag (*Larus marinus*)

Sås hele året, op til 25 den 19.10.

Splitterne (*Sterna sandvicensis*)

1 fugl 19.9.

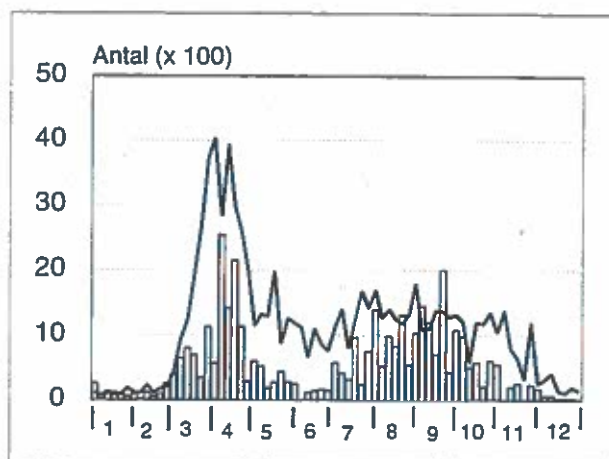
Havterne (*Sterna paradisaea*)

Sås 13.4.-23.7. maksimalt 40 den 7.7.

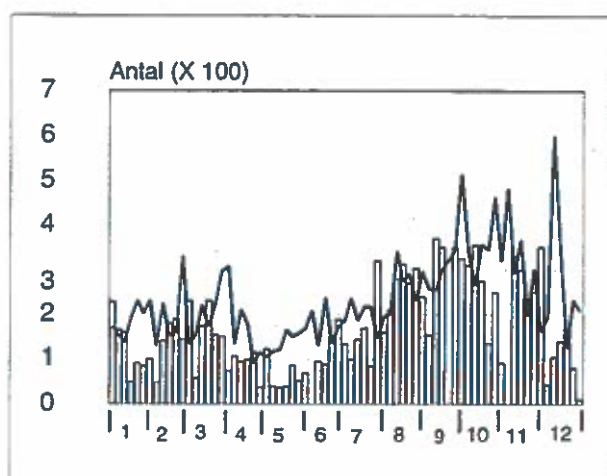
Status: Lidt under middel.

Alk (*Alca torda*)

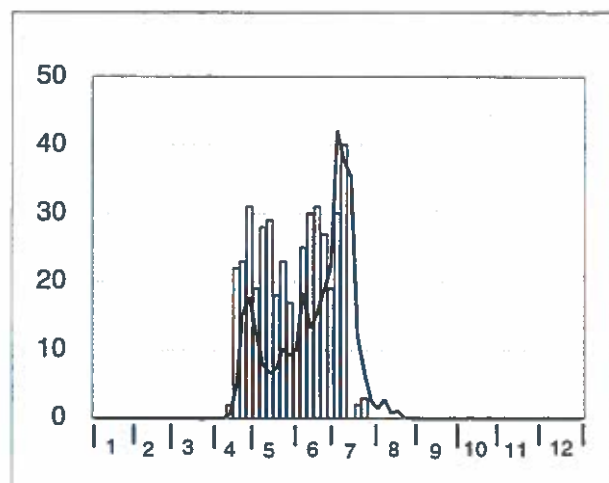
21.11. fandtes en død fugl på sydstrand.



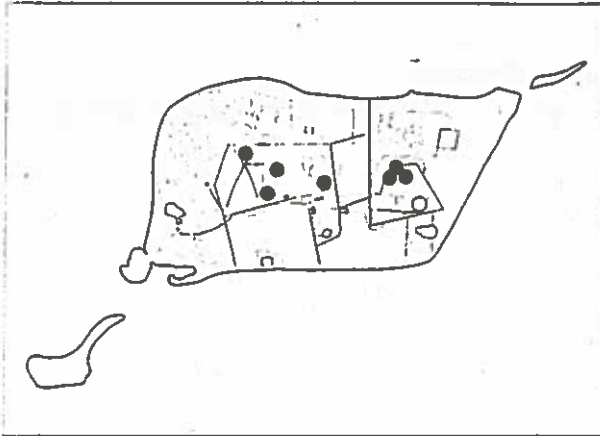
Hættemåge. Vorsø 1995.



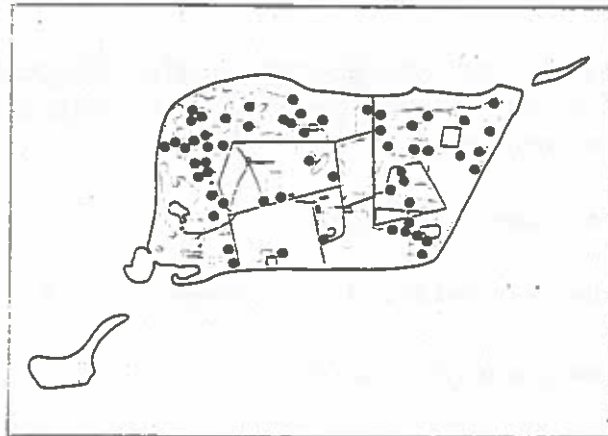
Sølvmåge. Vorsø 1995.



Havterne. Vorsø 1995.



Huldue. Territorier. Vorsø 1995.



Ringdue. Territorier. Vorsø 1995.

Huldue (*Columba oenas*)

Ynglebestand: 8 par. 20 observationer af 1-5 fugle 4.8.-10.11..

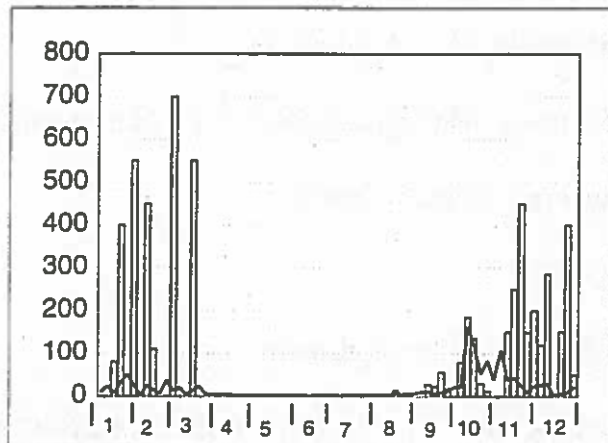
Status: Ynglebestanden tiltager stadig!

Ringdue (*Columba palumbus*)

Ynglebestand: 58 par.

Rastebestand: I vinterhalvåret optræder større mængder, som i perioder overnatter. Maksimum 700 den 1.3.

Status: Ynglebestanden nåede et nyt maksimum fra 50 par i 1994 til 58 par i 1995. Ringduerne foretrækker kanten af Skarvkolonierne, hvor redetæthederne næsten har karakter af kolonier. Se kort.



Ringdue. Vorsø 1995.

Gøg (*Cuculus canorus*)

7 observationer af 1 fugl 12.5.-6.7.

Natugle (*Strix aluco*)

Ynglebestand: 0 par. Det er første gang, der med sikkerhed ikke yngler Natugle på Vorsø. 26 observationer 25.1.-24.12. Der sås 1 fugl indtil oktober, hvor der med sikkerhed var 2 til stede. Pardannelsesaktivitet var i gang, så et nyt par er måske etableret. Den gamle hun døde i 1994.

Skovhornugle (Asio otus)

Ynglebestand: 1 par fik unger i en af de østrigske fyrre i Tepotten.

14 Observationer 16.4.-13.12. af 1-5 fugle på sovepladsen på Vestermark. Flere fugle kan være involveret.

Mursegler (Apus apus)

7 observationer af maksimalt 8 fugle 13.5.-5.8.

Grønspætte (Picus viridis)

1 den 2.4.

Stor Flagspætte (Dendrocopus major)

Ynglebestand: 2 par.

Sås hele året. Maksimum 5 den 13.1.

Vendehals (Jynx torquilla)

1 fugl 8.9.-12.9. på vejen ved Østermark.

Sanglærke (Alauda arvensis)

Overtrækkende fugle sås 24.2.-7.11. Maksimum 29.

Digesvale (Riparia riparia)

1 fugl 6.5.

Landsvale (Hirundo rustica)

Ynglebestand: 1 par i laden bragte 5 unger på vingerne 20.7.

Set konstant 28.4.-25.9. Maksimum 50 fugle fouragerede over NW-vejen.

Bysvale (Delichon urbica)

7 den 14.5. og 80 fugle trak over øen 11.8.

Skovpiber (Anthus trivialis)

6 observationer af 1-3 fugle 29.4.-22.9.

Engpiber (Anthus pratensis)

Ynglebestand: 3 par: 1 på Langøerne, 1 på Kalvøerne og 1 på Kalven. Til stede 3.1.-26.11.

Skærpiber (*Anthus spinoletta*)

18 observationer af 1-4 fugle 22.1.-31.1 og 15.10.-24.12.

Gul Vipstjert (*Motacilla flava*)

3 observationer, 1 fugl den 30.8.-7.9.

Hvid Vipstjert (*Motacilla alba*)

Ynglebestand: 2 par. Det ene par fik 2 kuld på vingerne i laden.

1-6 fugle sås 21.3.-15.10.

Gærdesmutte (*Troglodytes troglodytes*)

Ynglebestand: 75 par. Se kort. Hidtil største bestandsskøn. Arten registreres ved hjælp af dens sang og varsling, foruden redefund; hovedsagelig i perioden 20.4.-10.5.

Status: Bestanden har svinget mellem 9 og 75 "par" siden 1979, da arten som bekendt er meget følsom overfor vintervejret.

Gærdesmutten er standfugl, og dertil let at registrere. Vorsø ligger ikke strategisk for småfugletræk og derfor er det sandsynligt, at efterårets linietakseringer giver et brugbart sammenligningsgrundlag for sommerens ynglebestand.

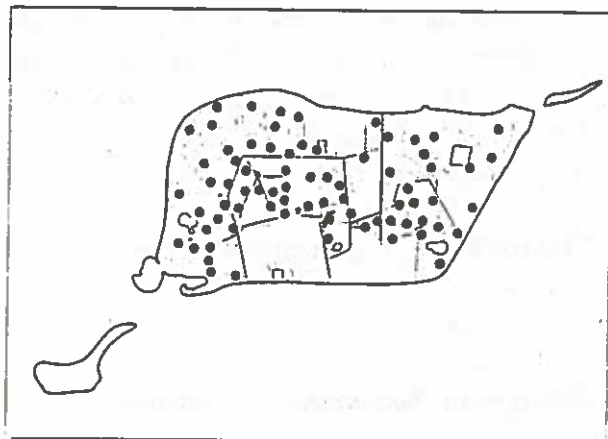
Figuren viser sæsonens ynglefugletal og det gennemsnitlige antal Gærdesmutter på linietakseringerne den følgende oktober, der har vist sig at være den måned hvor sammenhængen er tydeligst.

Jernspurv (*Prunella modularis*)

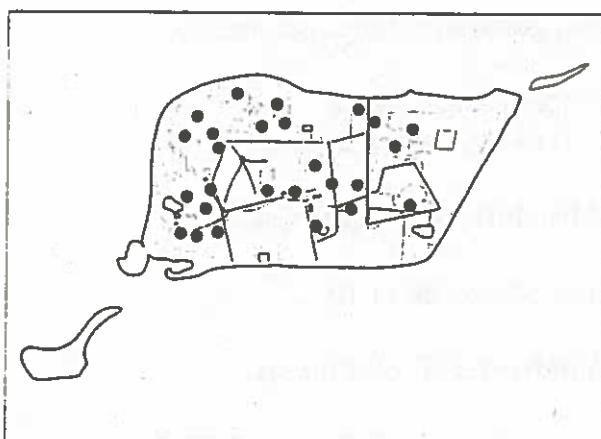
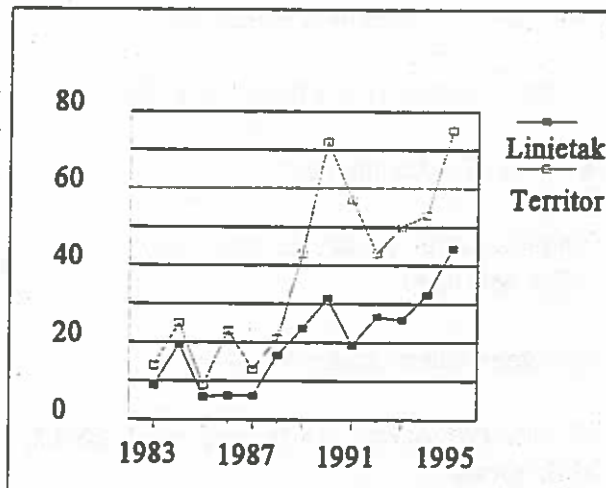
Ynglebestand: 26 par. Se kort.
Registreret 13.1.-28.12.

Rødhals (*Erithacus rubecula*)

Ynglebestand: 4 par
Registreret 13.1.-28.12. Maksimum 38.



Gærdesmutte. Territorier. Vorsø 1995.

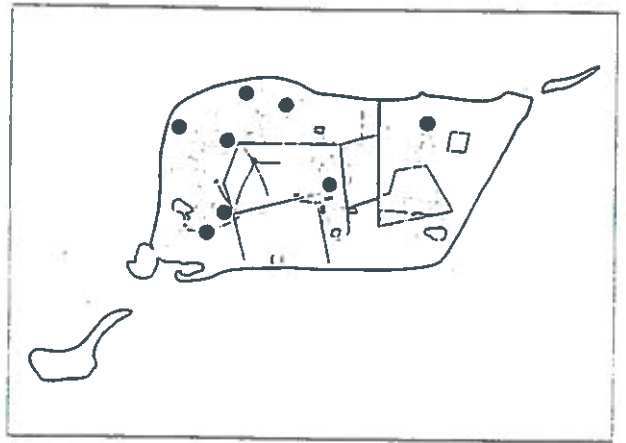


Jernspurv. Territorier Vorsø 1995.

Nattergal (*Luscinia luscinia*)

Ynglebestand: 8 par. Et af parrene var som sædvanlig i pilekrattet sydøst for Vr. Remise, og reden var anbragt meget tæt på stien ind til observationstårnet. 26.5. blev første æg lagt og 31.5. var der fuldlagt 5 æg. 26.6. forlod 5 unger reden.

Til stede 25.5.-11.8.



Nattergal. Territorer Vorsø 1995.

Husrødstjert (*Phoenicurus ochruros*)

1 fugl 31.3.

Rødstjert (*Phoenicurus phoenicurus*)

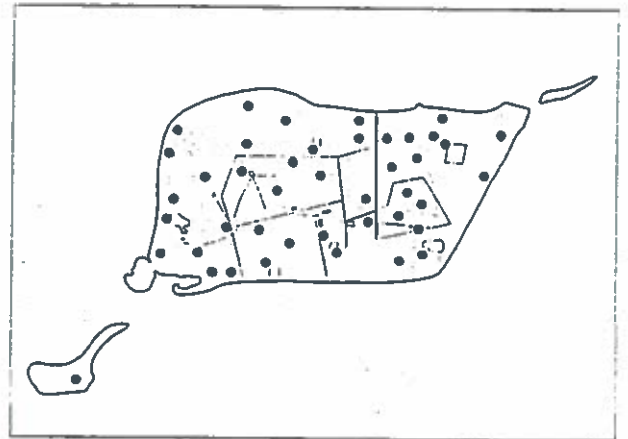
7 observationer af 1-3 fugle 16.7.-20.9.

Stenpikker (*Oenanthe oenanthe*)

4 observationer af 1-3 fugle 15.5.-20.5.

Solsort (*Turdus merula*)

Ynglebestand: 43 par. Se kort
Ses hele året.



Solsort. Territorier. Vorsø 1995.

Sjagger (*Turdus pilaris*)

13 observationer: 29.-31.1 og 8.11.-28.12.
Maksimum 35.

Sangdrossel (*Turdus philomelos*)

Ynglebestand: 20 par.
1-14 fugle set 28.2.-20.12.

Misteldrossel (*Turdus viscivorus*)

1 overflyvende 11.10.

Vindrossel (*Turdus iliacus*)

1-6 fugle sås 10.1.-18.3. og 4.10.-28.12.

Skægmejse (*Panurus biarmicus*)

5 fugle sås i rørskoven på Nordengen den 21.10.

Kærsanger (*Acrocephalus palustris*)

Ynglebestand: 15 par. Registreret 19.5.-11.9.

Rørsanger (*Acrocephalus scirpaceus*)

Ynglebestand: 2 par. Registreret 24.5.-10.9.

Gulbug (*Hippolais icterina*)

Ynglebestand: 5 par. Registreret 21.5.-15.7

Gærdesanger (*Sylvia curruca*)

Ynglebestand: 7 par. Registreret 24.4.-20.9.

Tornsanger (*Sylvia communis*)

Ynglebestand: 46 par. Registreret 5.5.-25.9.

Havesanger (*Sylvia borin*)

Ynglebestand: 10 par. Registreret 5.5.-11.9.

Munk (*Sylvia atricapilla*)

Ynglebestand: 36 par. Se kort. Registreret 22.4.-27.10.

Gransanger (*Phylloscopus collybita*)

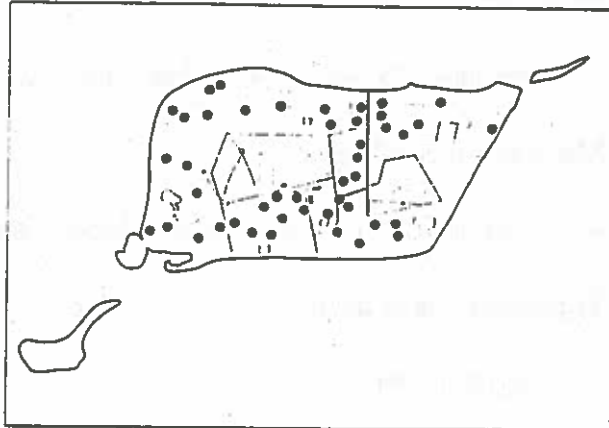
Ynglebestand: 7 par. Registreret 23.3.-20.11.

Løvsanger (*Phylloscopus trochilus*)

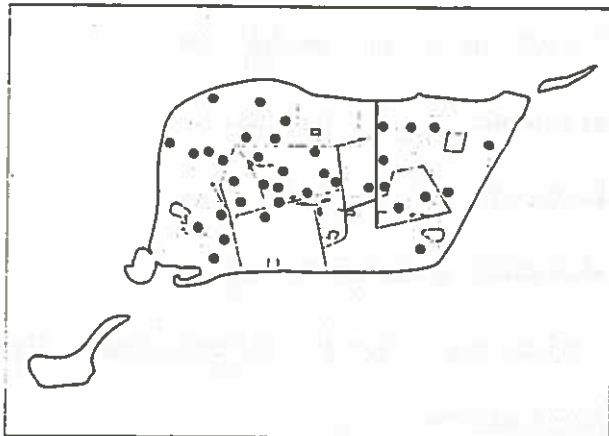
Ynglebestand: 12 par. Registreret 23.4.-20.9.

Fuglekonge (*Regulus regulus*)

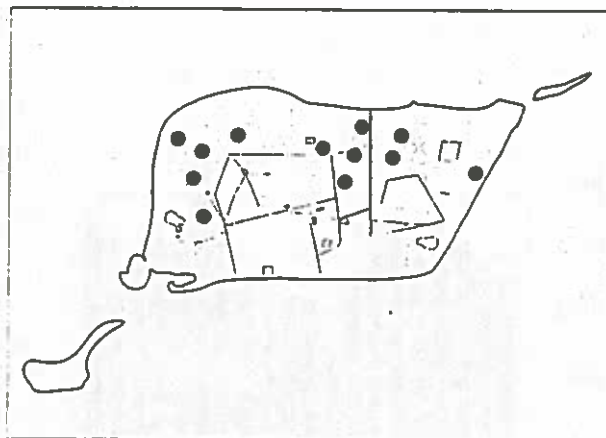
Registreret regelmæssigt 13.1.-21.3. og 14.7.-28.12. Maksimum 27 fugle.



Tornsanger. Territorer Vorsø 1995.



Munk. Territorier. Vorsø 1995



Løvsanger. Territorier. Vorsø 1995.

Grå Fluesnapper (*Muscicapa striata*)

3 observationer: 1 fugl 13.5.-18.5.

Blåmejse (*Parus caeruleus*)

Ynglebestand: 15 par. Set hele året. Maksimum: 48 den 25.9.

Musvit (*Parus major*)

Ynglebestand: 13 par. Set hele året. Maksimum: 33 den 15.10.

Topmejse (*Parus palustris*)

1 observation, den 25.6.

Spætmejse (*Sitta europaea*)

Ynglebestand: 3 par. Set hele året.

Træløber (*Certhia familiaris*)

Ynglebestand: 1 par. Set hele året.

Skovskade (*Garrulus glandarius*)

Ynglebestand: 1 par. I 1995 fandtes reden i Hyldekrat på Østermark. 1-3 fugle sås hele året.

Husskade (*Pica pica*)

Ynglebestand: 3 par. Set hele året.

Allike (*Corvus monedula*)

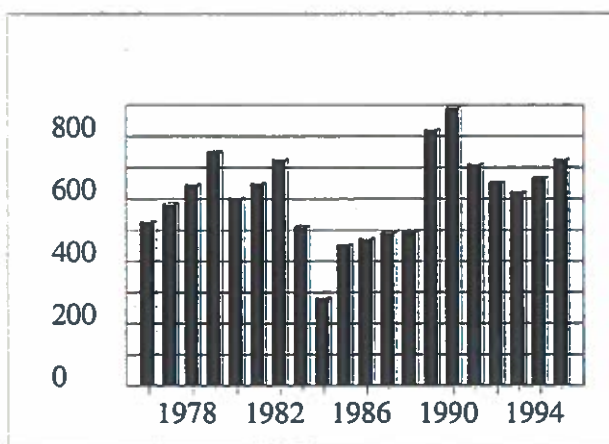
Ynglebestand: 8 par, heraf 3 i laden. Set hele året. Maksimum 5000 den 1.12.

Råge (*Corvus frugilegus*)

Ynglebestand: 735 reder, heraf 10 i Vester skov, 315 i ungskovene nord for Østerskov, 385 i Ør. Remise og 25 på Østermark, hvor bevoksningerne efterhånden er høje nok til Rågerne.

Set hele året, op til 2500 den 4.10.

Status: Efter fremgang i begyndelsen af 1970'erne, da beskydningerne var stoppet, har



Antal ynglepar af Råge. Vorsø 1976-1995.

bestanden af Råger svinget omkring 600 par.
Se diagram over udviklingen 1976-1995.

Gråkrage (*Corvus corone cornix*)

Ynglebestand: 11 par. Set hele året, op til
250 på kalven 19.11.

Ravn (*Corvus corax*)

9 observationer af 1-6 fugle 21.1.-10.11.

Stær (*Sturnus vulgaris*)

Ynglebestand: 64 par. Se kort. Sås 17.2.-
13.11. Maksimum 300

Pirol (*Oriolus oriolus*)

Sang i egne i Vesterskov den 30.5. Den er
ikke set på øen siden 1989.

Skovspurv (*Passer montanus*)

1 i Vr. Remise 29.3.

Bogfinke (*Fringilla coelebs*)

Ynglebestand: 40 par. Set hele året. Maksi-
mum: 91 den 26.11.

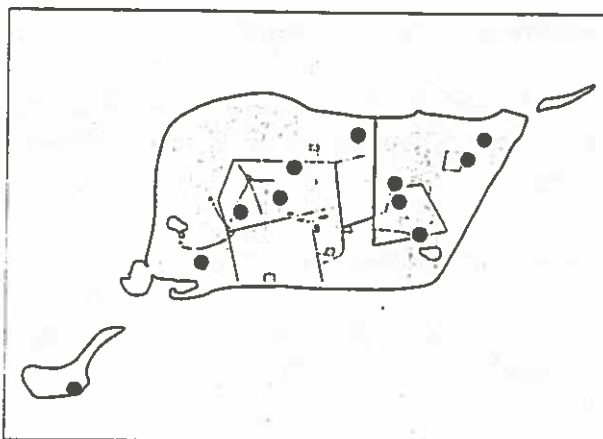
Kvækerfinke (*Fringilla montifringilla*)

10 observationer af 1-7 fugle 30.1 og 29.9.-
15.12.

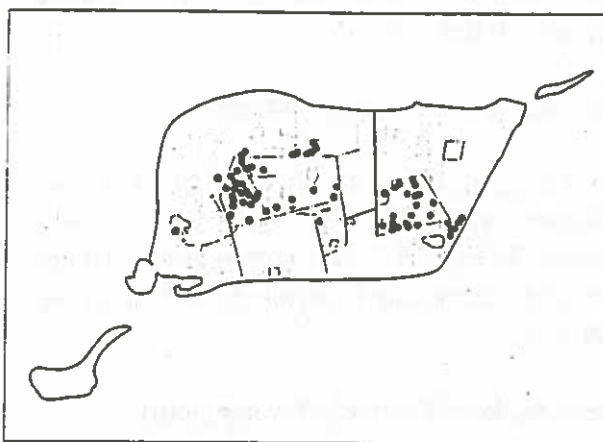
Grønirisk (*Carduelis chloris*)

Ynglebestand: 15 par. Set hele året. Maksi-
mum: 54 den 12.10.

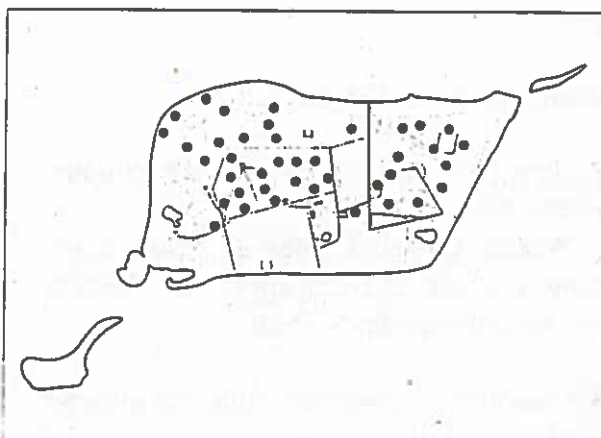
Status: Antallet af rastende Grønirisker i
efterårsmånederne er aftaget i de senere år. Se figur.



Gråkrage. Territorier. Vorsø 1995.



Stær. Territorier. Vorsø 1995.



Bogfinke. Territorier. Vorsø 1995.

Stillits (*Carduelis carduelis*)

Ynglefugle: 2 par. Set hele året. Maksimum: 28 den 26.11. Fuglene fouragerede især i november udelukkende på Burrer omkring husene.

Grønsisken (*Carduelis spinus*)

15 observationer af 2-300 fugle i perioderne 28.4.-6.5. og 1.10.-23.12.

Tornirisk (*Carduelis cannabina*)

Ynglefugle: 10 par. Set 22.3.-21.10. Maksimum: 20 den 8.9.

Gråsisken (*Carduelis flammea*)

Set 2 gange 15.-27.1, 3 gange 24.6.-4.8, men regelmæssigt fra 5.10. og året ud. Maksimum: 54 den 16.11. De jagttoges Gråsisken dagligt fouragere på Gråbynke, Dueurt og Nælde.

Hvidsisken (*Carduelis hornemanni*)

Op til 10 at se mellem Gråsisken 27.11.-30.11.

Dompap (*Pyrrhula pyrrhula*)

Ynglefugle: 6 par. Set hele året. Maksimum: 15 den 5.11.

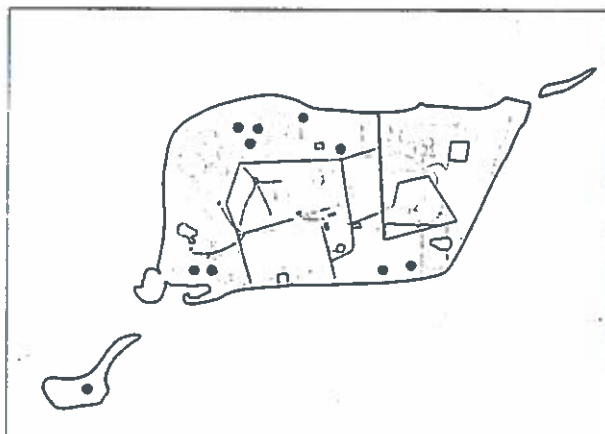
Status: Ynglebestanden er i svag fremgang. Antallet af Dompapper om efteråret har ikke ændret sig. Se figur.

Kærnebider (*Coccothraustes coccothraustes*)

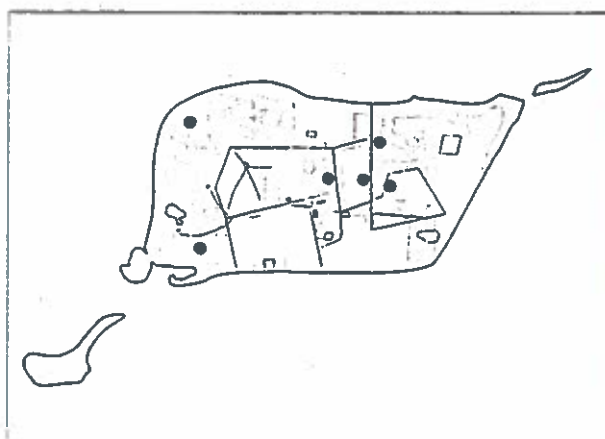
16 observationer af 1-2 fugle 3.1.-13.3. og 28.12. Status: Stærkt aftagende gennem de sidste ti år. Se figur.

Gulspurv (*Emberiza citrinella*)

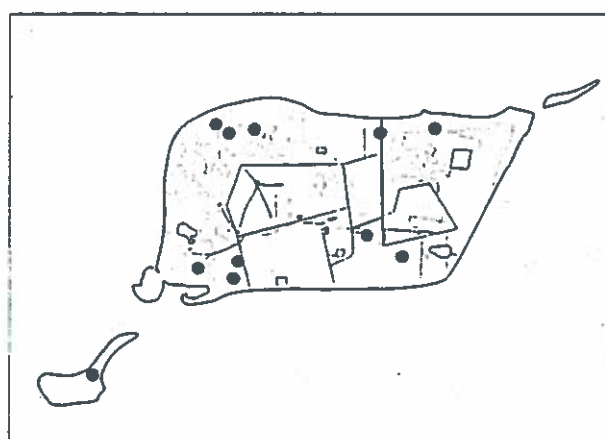
Ynglebestand: 11 par. 1-14 fugle set stort set hele året,



Tornirisk. Territorier. Vorsø 1995.



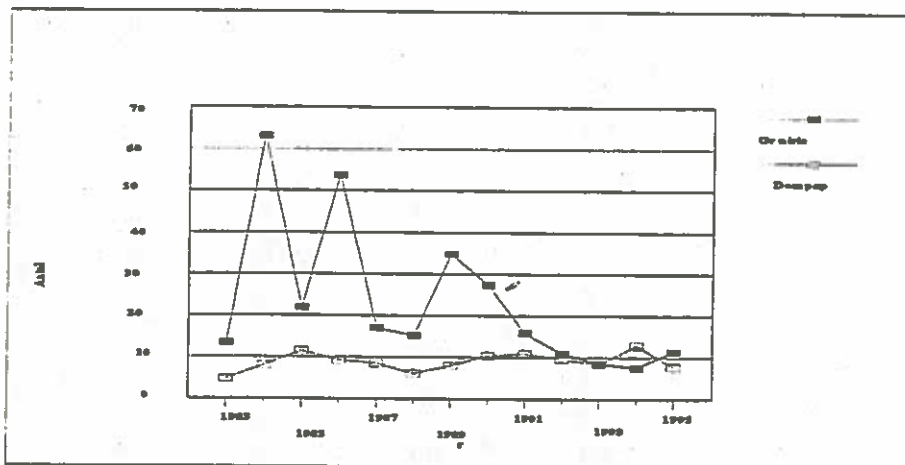
Dompap. Territorier. Vorsø 1995.



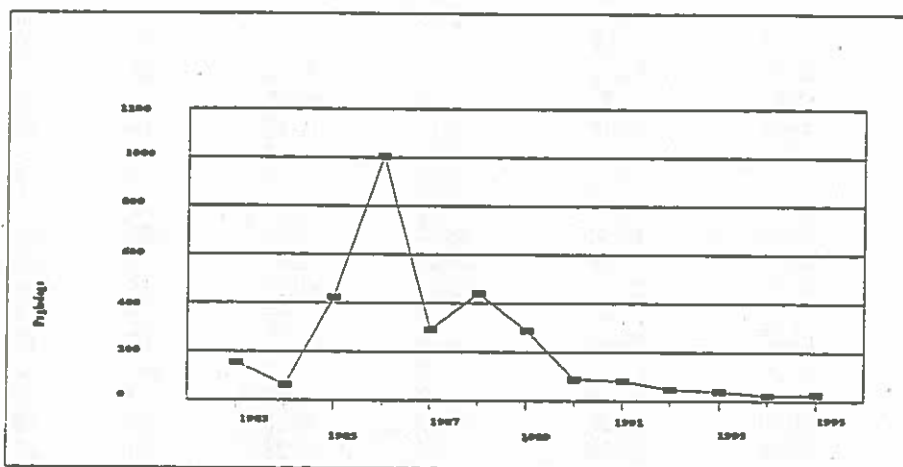
Gulspurv. Territorier. Vorsø 1995.

Rørspurv (Emberiza schoeniclus)

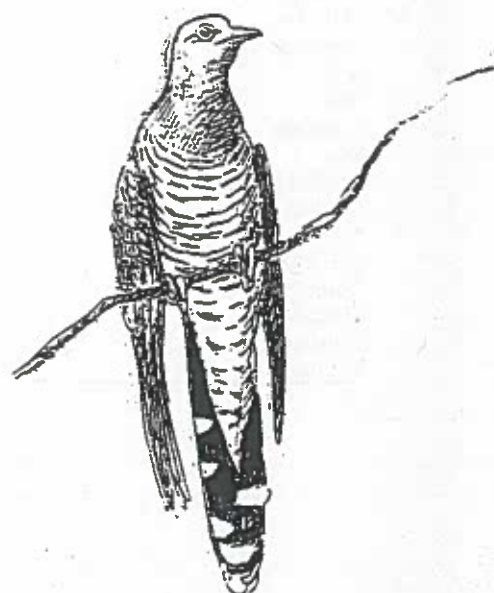
Ynglebestand: 2 par. Registreret 14.3.-24.12.



Maksimumstal for Grønirisk og Dompap på Vørsø 1983-1995.



Fugledage. Kærnebider Vørsø 1983-1995.



Oversigt over antallet af ynglefugle på Vorsø 1990-1995.

	1990	1991	1992	1993	1994	1995
Skarv	4642	5048	4321	4591	4318	4771
Fiskehejre	170	135	98	73	70	68
Knopsvane	0	1	0	0	0	0
Gravand	2	1	2	2	1	1
Gråand	3	6	6	5	8	5
Ederfugl	0	4	5	4	4	2
Toppet Skallesluger	1-2	0-3	3	4	3	3
Tårnfalk	0	0	1	0-1	0	0
Fasan	4-6	4-6	10	5-6	10	15
Blishøne	1	6	7	3	1	2
Rørhøne	2	4	3	3	2	2
Strandskade	2	3-4	5	2	9	6
Stor Præstekrave	0	1	0	2	2	2
Hættemåge	3	0	0	0	0	0
Sølvmåge	0	0	0	1	0	0
Havterne	0	0	0	0	0	0
Huldue	2	2-3	7	5-6	5	8
Ringdue	19-21	36	53	46-49	50	58
Gøg	2	1-2	1-3	1	1	0-1
Natugle	1	1	1	1	0-1	0
Skovhornugle	1	1	1	2	1	1
Stor Flagspætte	3	2	3	3	3	2
Sanglærke	3	2	0-1	1	1	0
Landsvale	0	1	1	0	1	1
Engpiber	3	2-3	0-1	5	2	3
Hvid Vipstjert	3	1	1	1	1	2
Gærdesmutte	71-74	54-61	32-43	50-53	53	75
Jernspurv	34-37	18-22	22-25	24-29	24	26
Rødhals	18-21	9-13	7-9	14-17	8	4
Nattergal	13-14	11-14	12-13	12-13	9	8
Rødstjert	1	1-2	0	1	0	0
Solsort	29-32	25-31	53	49-54	45	42
Sangdrossel	15-22	16-23	19	18-22	21	20
Kærsanger	20-23	12-16	12-17	17-20	13	15
Rørsanger	1-2	0-1	0-2	2	1-3	2
Gulbug	3	5-8	11-14	4-7	7	5
Gærdesanger	4-9	9-10	10	7-9	6	7
Tornsanger	33-38	35-38	35-42	25-29	30	46
Havesanger	17-25	10-14	19-22	19-25	9	10
Munk	25-32	20-28	25-30	31-36	35	36
Gransanger	10	4-7	0	5-7	5	7
Løvsanger	15-17	11-14	3-10	5-7	10	12
Grå Fluesnapper	0	1	0	1	0-1	0
Halemejse	0-1	0	0	2-3	0	0
Blåmejse	18-19	22-27	15-20	23-28	23	15
Musvit	23-28	21-28	14	25-28	20	13
Spætmejse	3-4	3	2	2-3	2	3
Træløber	4	2	1-2	2-4	2-3	1
Skovskade	1	0	1	1	1	1
Husskade	1	3	3	2	2	3
Allike	5-6	5	6	5-7	12	8
Råge	891	710	651	620	665	735
Gråkrage	9	10	12	11-12	15	11
Stær	59	61	50	62	72	64
Bogfinke	68-74	64-76	45-50	50-57	35	40
Grønirisk	12-14	13-17	9	10-13	13	15
Stillits	0-1	1	2	2	2	2
Gråsisken	0	0	0	0	0-1	0
Tomirisk	19	20	15	15-18	11	10
Dompap	2	1	2	2-3	4	6
Gulspurv	20	17-20	13	11-15	13	11
Rørspurv	4	1-2	2	2	4	2

Artsliste - padder og pattedyr

Padder

Skrubtudse (*Bufo bufo*)

Set 11.4.-19.7. 1-5 dyr. Det skal bemærkes, at de store gydeforekomster, som tidligere fandtes i havedammen, er væk.

Pattedyr

Flagermus spp (*Vespertilionidae*)

6 iagttagelser 1.5.-28.9, bl.a. af Langøret Flagermus, men oftest af Damflagermus.

Alm. Spidsmus (*Sorex araneus*)

Registreret 2.7.-9.8.

Muldvarp (*Talpa europaea*)

1 fundet død 10.8. og 3.9.

Alm. Markmus (*Microtus agrestis*)

Registreret jævnligt året igennem. 1 fundet død 29.6. og 8.9. Ultimo december sås den dagligt løbe over sneen.

Dværgmus (*Micromys minutus*)

Rede fundet centralmarken 6.12. Arten er ellers ikke bemærket siden 1990.

Mosegris (*Arvicola terrestris*)

Registreret, ikke mindst i køkkenhaven.

Brun Rotte (*Rattus norvegicus*)

Stationær, bemærkes mest ved husene, hvor 31 aflivedes.

Husmår (*Martes foina*)

Spor bemærket flere gange. 1 fundet død i Vesterskov 7.5, dræbt af Ræv.

Grævling (*Meles meles*)

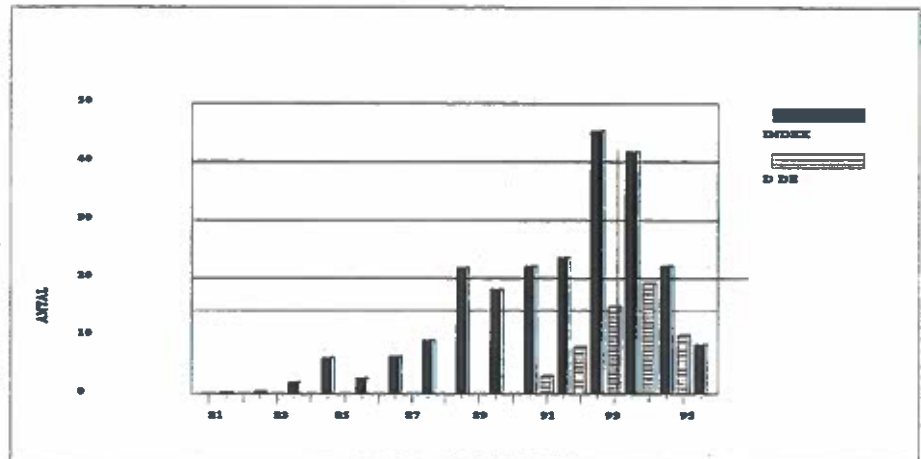
Fastboende. Bemærket 13.1.-12.10, spor og efterladenskaber.

Ræv (*Vulpes vulpes*)

Påvist 29 gange; 7.1.-28.5. og 5.7.-26.12. Den har heller ikke ynglet i reservatet i 1995, men forekommer betydelig mere stabilt. De eksemplarer, der er set, bar ingen tegn på skab.

Rådyr (*Capreolus capreolus*)

Fastboende, 1-7 dyr sås dagligt året igennem. Der blev fundet 13 døde dyr i løbet af året, flere var årslam. Der er skønsmæssigt 5 råer med 1-2 lam. Efterårsbestanden skønnes at være på 8-12 dyr.



Status: Stærkt på retur, efter at bestanden kulminerede i 1992 med skønsmæssigt 40 dyr. Figuren viser den årlige efterårsbestand på grundlag af observationer på linjetaksring sammenholdt med fund af døde dyr januar-april.

Litteratur:

Bregnballe T. & Gregersen J. 1995: A decline in resightings of Danish Great Cormorants (*Phalacrocorax carbo sinensis*) IWRB Cormorant Research Group Bulletin Number 1: 16-22.

Bregnballe B, Gregersen J & Hald-Mortensen P. 1995: Cormorant research in Denmark. IWRB Cormorant Research Group Bulletin Number 1: 4-7.

Gregersen, J., 1995: Årsrapport 1994. Vorsø. 57 s. - Arbejdsrapport fra DMU. Naturovervågning.

Gregersen, J., 1996: Skarver 1995. Danmark. 32 s. - Arbejdsrapport fra DMU. Naturovervågning nr. 12.

Nitschke M. E. 1993: Årsrapport 1991. Miljøministeriet, Skov- og Naturstyrelsen 1993.



Arbejdsrapporter fra DMU. Vedr. naturovervågning er hidtil udkommet:

- 1 Rasmussen, L.M., 1995: Tøndermarskens ynglefugle 1994. Ydre Koge, Magisterkogen og Hasbjerg Sø. 88 s. Pris: 50 kr.
- 2 Rasmussen, L.M., 1995: Tøndermarskens ynglefugle 1994. Saltvandssøen og Margrethe-Kog. 48 s. Pris: 40 kr.
- 3 Amstrup, O., 1995: Årsrapport 1994. Tippeterne. 96. s. Pris: 50 kr.
- 4 Lund, M., 1995: Årsrapport 1994. Vejlerne. 121 s. Pris: 50 kr.
- 5 Tougaard, S., 1995: Sæler 1994. Vadehavet. 21 s. Pris: 30 kr.
- 6 Heide-Jørgensen, M.P. og Teilmann, J., 1995: Sæler 1994. Østersøen, Kattegat og Limfjorden. 30 s. Pris: 30 kr.
- 7 Kjeldsen, J.P., 1995: Ynglefugle 1994. Vejlerne. 124 s. Pris: 50 kr.
- 8 Thalund, J., 1995: Årsrapport 1994. Langli. 75 s. Pris: 50 kr.
- 9 Gregersen, J., 1995: Skarver 1992-1994. Danmark. 27 s. Pris: 30 kr.
- 10 Gregersen, J., 1995: Årsrapport 1994. Vorskø. 57 s. Pris: 50 kr.
- 11 Jensen, J.S., 1995: Bundvegetation 1994. Tippetterne. 28 s. Pris: 30 kr.
- 12 Gregersen, J., 1996: Skarver 1995. Danmark. 32 s. Pris: 30 kr.
- 13 Hels, T., 1996: Brune Frøer 1995. Danmark. 16 s. Pris: 30 kr.
- 14 Clausen, P. et al., 1996: Jagt- og Forstyrrelsesfri kerneområder for vandfugle. Danmark. 60 s. Pris: 50 kr.
- 15 Risager, M. og Aaby, B., 1996: Højmoser 1995. Danmark. 89 s. Pris: 50 kr.
- 16 Jensen, J.S., 1996: Bundvegetation 1995. Tippetterne. 25 s. Pris: 30 kr.
- 17 Tougaard, S., 1996: Sæler 1995. Vadehavet. 16 s. Pris: 30 kr.
- 18 Rasmussen, T.B., 1996: Årsrapport 1994. Suserup. 55 s. Pris: 40 kr.
- 19 Wind, P. og Ballegaard, T., 1996: Orkidéer 1987-1995. Danmark. 97 s. Pris: 50 kr.
- 20 Kjeldsen, J. P., 1996: Ynglefugle 1995. Vejlerne. 85 s. Pris: 50 kr.
- 21 Wind, P. og Ballegaard, T., 1996: Overvågning af overdrev 1995. 92 s. Pris: 50 kr.
- 22 Nielsen, H. H., 1996: Årsrapport 1995. Vejlerne. 98s. Pris: 50 kr.
- 25 Rasmussen, L.M. & Thorup, O., 1996: Ynglefugle 1995. Vadehavet. 28s. Pris: 30 kr.
- 30 Degn, H.J., 1996: Ændringer af vegetationen 1954-1995. Randbøl Hede. 128 s. Pris 60 kr.
- 31 Pihl, S. et al., 1996: Tællinger af vandfugle 1995/96. Danmark. 20 s. Pris: 30 kr.
- 32 Laursen, K. & Frikke, J., 1997: Optælling fra fly af rastende vandfugle og menneskelige aktiviteter 1991-95. Vadehavet. 46 s. Pris: 40 kr.
- 33 Eskildsen, J., 1997: Skarver 1996. Danmark. 45 s. Pris: 40 kr.
- 35 Kjeldsen, J.P., 1997: Ynglefugle 1996. Vejlerne. 85 s. Pris 50 kr.
- 36 Olsen, K., 1997: Årsrapport 1995. Tippetterne. 72 s. Pris 50 kr.
- 37 Rasmussen, T.B., 1997: Årsrapport 1995. Suserup. 54 s. Pris 50 kr.
- 38 Hansen, M.J. & Thalund, J., 1997: Årsrapport 1995. Langli. 75 s. Pris 50 kr.
- 39 Thorup, O., 1997: Ynglefugle 1994. Tippetterne. 87 s. Pris 50 kr.
- 40 Amstrup, O., 1997: Ynglefugle 1995. Tippetterne. 72 s. Pris 50 kr.
- 41 Gregersen, J., 1997: Årsrapport 1995. Vorskø. 49 s. Pris 50 kr.

Samarbejdsrapporter fra DMU vedr. naturovervågning. Hidtil udkommet:

Jacobsen, E.M., 1996: Punkttællinger af ynglefugle i eng, by og skov 1995. 47 s. Pris: 40 kr.

