

Arbejdsrapport fra
Danmarks Miljøundersøgelser
Miljø- og Energiministeriet

NR. 37



Emne: Årsrapport 1995

Lokalitet: Suserup

Udgivet: 1997

Naturovervågning

Datablad

- Titel:** Årsrapport 1995. Suserup.
Undertitel: Naturovervågning
- Forfatter:** Thomas B.Rasmussen
Suserup Økologiske Feltstation
Hørhavevej 3
4250 Fuglebjerg
Tlf.: 53 64 90 34
- Afdelingsnavn:** Afdeling for Kystzoneøkologi
- Serietitel og nummer:** Arbejdsrapport fra DMU nr. 37
- Udgiver:** Miljø- og Energiministeriet
Danmarks Miljøundersøgelser ©
- Udgivelsesmåned og -år:** Marts, 1997
- Redaktion:** Pelle Andersen-Harild
Layout: Pelle Andersen-Harild
Databehandling og figurer: Thomas B.Rasmussen og Pelle Andersen-Harild
- Referee:** Pelle Andersen-Harild og Michael Stoltze
- Bedes citeret:** Rasmussen, T.B., (1997): Årsrapport 1995. Suserup .
Naturovervågning. Danmarks Miljøundersøgelser. 54 s. -
Arbejdsrapport fra DMU nr. 37

Gengivelse tilladt med tydelig kildeangivelse.

- ISSN:** 1395-5675
Tryk: DSR Tryk
Oplag: 250 stk.
Sidetæl: 54
Pris: 50 kr. (inkl. moms, ekskl. forsendelse)

- Købes hos:** Danmarks Miljøundersøgelser
Grenåvej 12, Kalø
8410 Rønne
Tlf. 89 20 17 00 - Fax 89 20 15 14

Miljøbutikken
Information og Bøger
Læderstræde 1
1201 København K
Tlf. 33 92 76 92 (information)
Tlf. 33 37 92 92 (bøger)

Arbejdsrapport fra DMU nr. 37

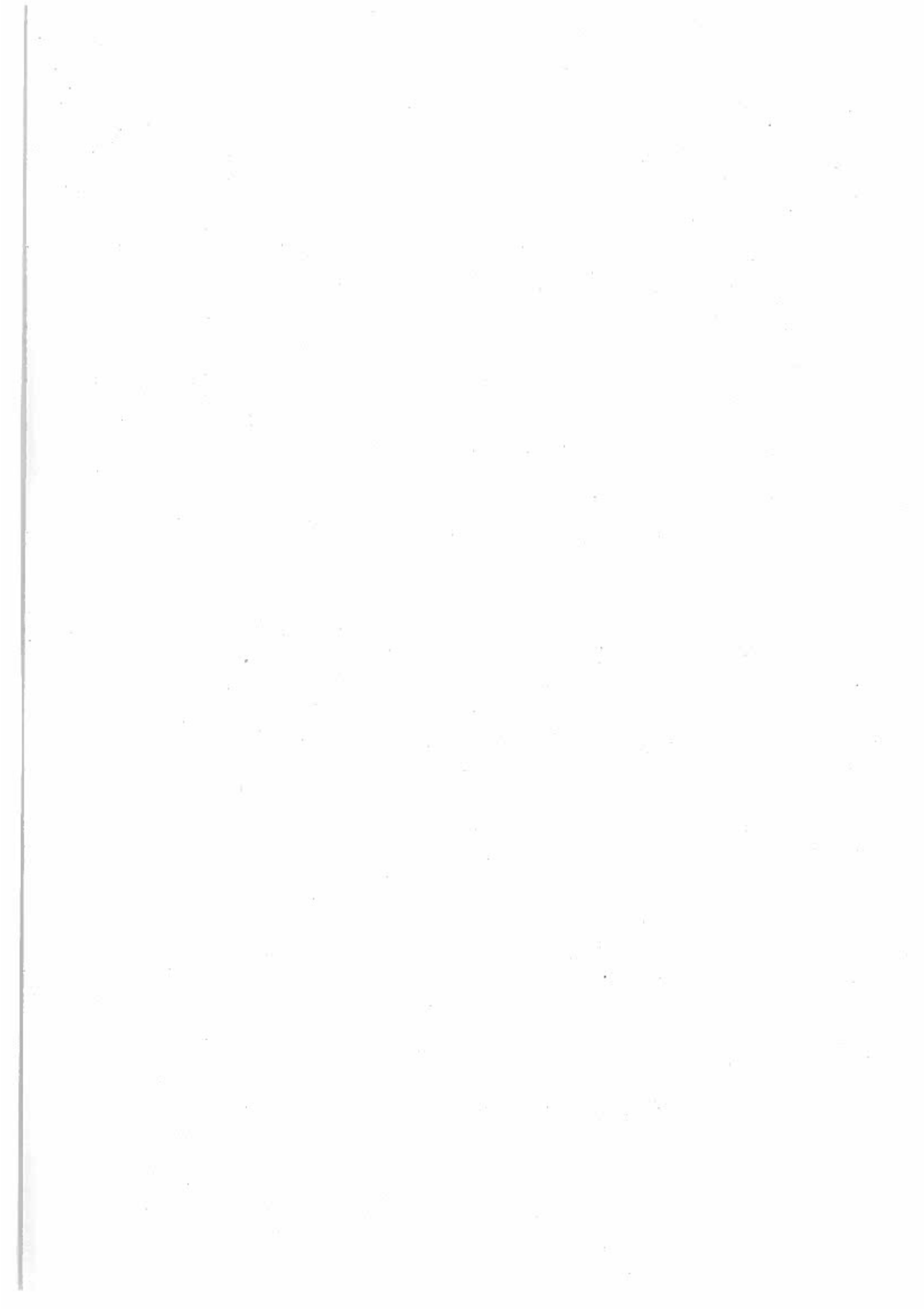
Naturovervågning
Årsrapport 1995
Suserup

Thomas B. Rasmussen

Afdeling for Kystzoneøkologi



Miljø- og Energiministeriet
Danmarks Miljøundersøgelser
1997



Indholdsfortegnelse

Indledning	7
Kort over området	8
Arbejdsopgaver og optællingsmetoder	9
Vejrforhold	10
Tystrup-Bavelse sø	11
Generel beskrivelse	11
Overvågning af fugle 1994 - vigtigste arter	12
Sorø-søerne	16
Generel beskrivelse	16
Overvågning af fugle 1994 - vigtigste arter	17
Tissø	21
Generel beskrivelse	21
Overvågning af fugle 1994 - vigtigste arter	21
Andre fugleobservationer	27
Punkttællinger	33
Agerland	33
Skov	45

INDLEDNING

Suserup Økologiske Feltstation blev oprettet i september 1990. Hovedformålet med oprettelsen af stationen var at udvide overvågningsaktiviteterne til at omfatte fuglefaunaen i ferskvandssøer, agerland og skov - områder som kun i ringe omfang overvåges fra de fem andre feltstationer. Desuden var det et ønske at opprioritere overvågningen i den østlige del af Danmark.

Denne rapport omhandler resultaterne af naturovervågningen i 1995. For søernes vedkommende er der lagt vægt på mere markante og hyppigt forekommende fuglearter. For punkttællingernes vedkommende præsenteres resultaterne blot i skemaform.

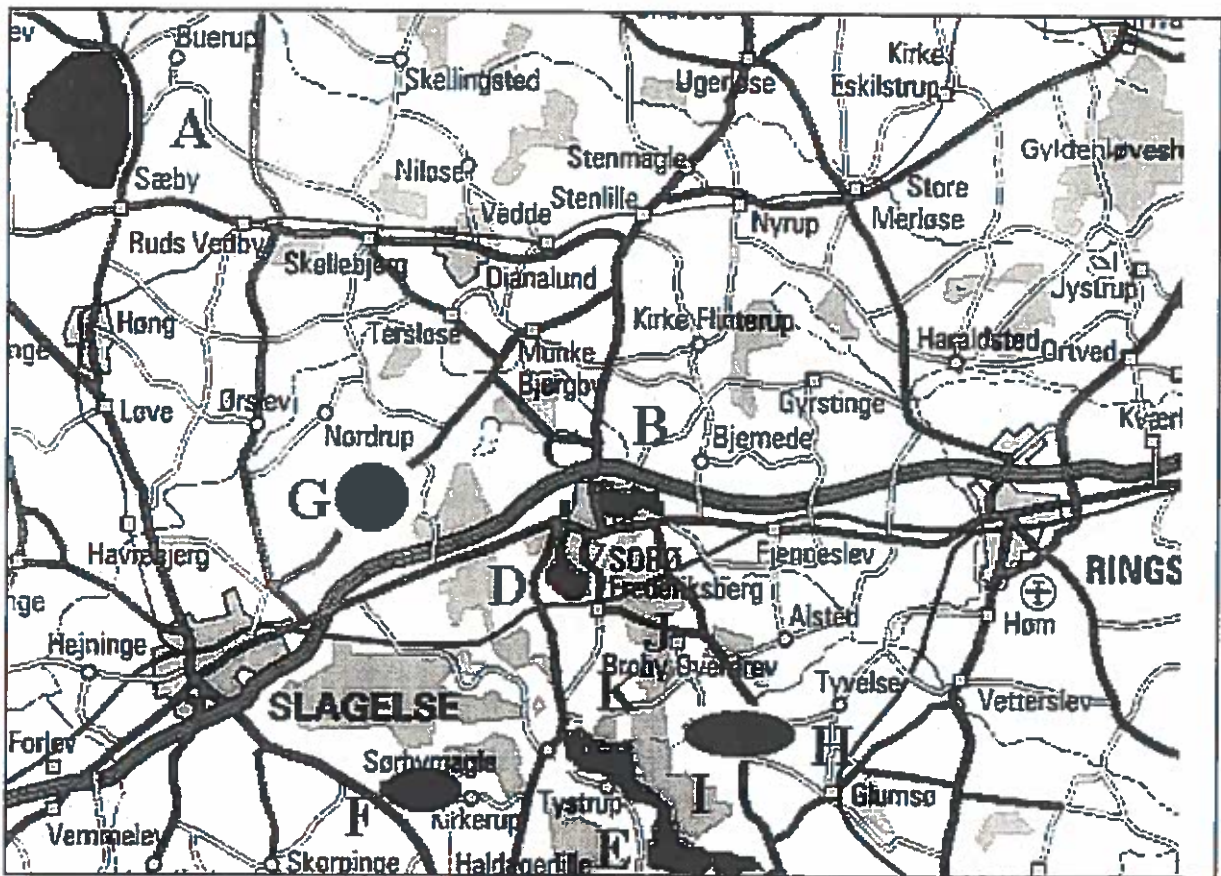
Tystrup-Bavelse området er et yndet udflugtsmål. Der er natur-seværdigheder, badestrand, teltpladser, ørnefodring og området ligger midt i en populær kanosejlroute. Der fiskes med net og fra robåde og der bliver drevet jagt på vandfugle.

Storstrøms amt gennemførte i 1993 en begrænsning af kanosejladsen på Susåen og Tystrup-Bavelse Sø, så der på samme tid højst må sejle 25 ikke hjemmehørende (udlejningskanoer) på åen eller i søen. Der er også forbud mod sejlads flere forskellige steder for ikke at forstyrre bl.a. fugleområder for kraftigt. Det må dog stadig antages, at kanosejladsen har en forstyrrende virkning. I sommermånederne kan der ses op til 60 kanoer i løbet af 4-6 timer på søen.

På Tissø er der kun få forstyrrelser. Der foregår erhvervsfiskeri og lystfiskere fra båd. Jagten er fordelt mellem godser og lodsejere, som udlejer jagten på engene rundt om søen og jagten er i perioder intensiv. Der er også jagt i Hallenslev Mose.

Som led i etablering af landsdækkende jagt- og forstyrrelsefrie kerneområder for vandfugle i en række EF-Fuglebeskyttelsesområder, er områder ved Tystrup-Bavelse Sø og Tissø under overvejelse som mulige nye reservater (se Arbejdsrapport nr 18).

Observatør på Suserup Feltstation var i 1995 Thomas B. Rasmussen. Odsherred og Falster statsskovdistrikter, og her specielt Anders Walther Hansen, takkes for godt samarbejde.



Beliggenheden af de optalte søer og punktællingsruter. Søer: Tissø (A), Tuel sø (B), Pedersborg sø (C), Sorø sø (D) og Tystrup-Bavelse sø (E). Punktællinger i agerland: Sørbymagle (F), Skafteløv (G) og Vester Broby (H). Punktællinger i skov: Næstbyholm Storskov (I), Sorø Sønderskov (J) og Suserup Skov (K).

ARBEJDSPROGRAM OG OPTÆLLINGSMETODER

Der foretages følgende faste optællinger:

Sorø-søerne (Sorø Sø, Pedersborg Sø og Tuel Sø), Tissø og Tystrup-Bavelse-søerne. Fuglene i disse søer optælles så vidt muligt tre gange om måneden i hver dekad. Optællingerne foretages fra faste observationspunkter og omfatter foruden selve søfladerne også tilgrænsende eng- og moseområder. For Tissøs vedkommende omfatter optællingen således også Hallenslev Mose sydvest for Tissø og på de tidspunkter af året, hvor der opholder sig rastende gæs og svaner foretages også optællinger af disse på markerne omkring søen. Optællingerne foretages kun ved vejrforhold med god sigtbarhed og vindstyrker under 10 m/sek.

I vinterhalvåret udstrækkes optællingerne ved Tystrup Bavelse sø til også at omfatte markerne ved Gunderslevholm og Bavelse, der er vigtige gåserastepladser.

Punkttællinger af fugle i agerland. Der er udlagt tre punkttællingsruter i agerland: omkring Skaftlev, Vester Broby og Sørbymagle. Hver tælling omfatter 20 punkter og alle fugle, der høres eller ses indenfor 5 minutter ved hvert punkt, registreres. De enkelte punkter ligger med en indbyrdes afstand af minimum 400 meter. Tællingerne foretages 1 gang om måneden indenfor faste femdagsperioder. De starter ca. 30 minutter efter solopgang og varer gerne 3-3½ time. Foruden fuglene registreres også arealanvendelsen indenfor en radius af 200 meter fra optællingspunktet. Punkterne optælles altid i samme rækkefølge. I 1995 blev gennemført i alt 25 punkttællinger i agerland.

Punkttællinger af fugle i forstligt drevet skov. Der er udlagt to punkttællingsruter i skov: i Sønderskov og Næsbyholm Storskov. Hver tælling omfatter 20 punkter og alle fugle, der høres eller ses indenfor 5 minutter ved hvert punkt registreres. De enkelte tællinger foretages 1 gang om måneden indenfor faste femdagsperioder. Tællingerne starter ca. 30 minutter efter solopgang og varer 3½-4 timer. Punkterne, der ligger med en indbyrdes afstand af mindst 300, optælles altid i samme rækkefølge. I 1995 blev gennemført i alt 19 punkttællinger i skov.

Punkttælling af fugle i naturskov. Der er udlagt en punkttællingsrute i naturskoven Suserup Skov. På grund af skovens ringe størrelse kan denne tælling kun omfatte 6 punkter, idet der skal være minimum 300 meter mellem optællingspunkterne. Der registreres alle hørte og sete fugle indenfor 5 minutter ved hvert punkt. Denne tælling udføres 3 gange om måneden indenfor 10 dages perioder og gennemføres om formiddagen. I 1995 blev gennemført i alt 26 punkttællinger i Suserup Skov.

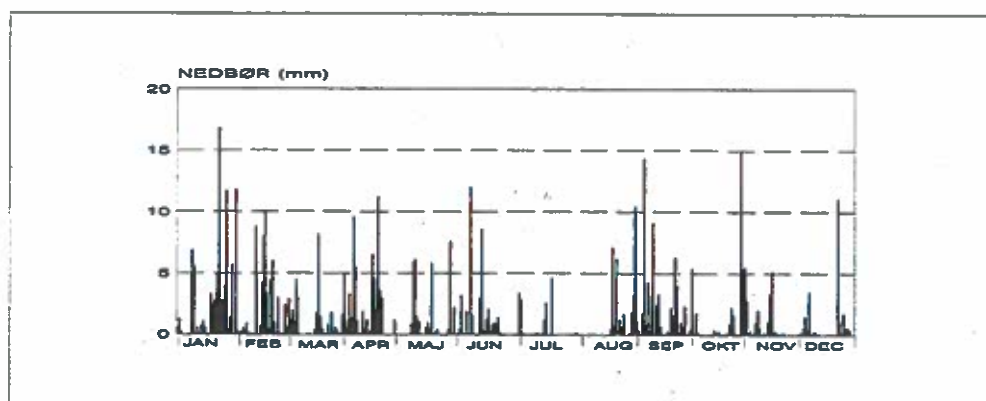
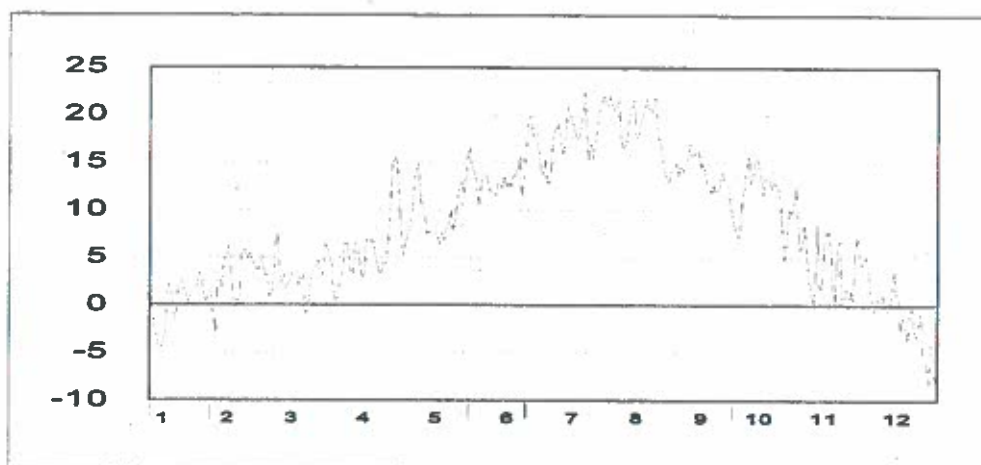
Punkttællinger foretages kun ved rimelige vejrforhold d.v.s med vindhastighed under 10 m/sek.

Fangst af natsommerfugle. Ved feltstationen i Hørhaven er opstillet en lysfælde til automatisk fangst af natsommerfugle. De indsamlede natsommerfugle blev bestemt af Poul Larsen, Glumsø.

VEJRFORHOLD

De vigtigste meteorologiske data, nemlig gennemsnitlig daglig temperatur og nedbør, for et 40x40 km stort kvadrat omkring Slagelse er vist i figurerne nedenfor. Det angivne kvadrat antages at være repræsentativt for forholdene på de forskellige optællingsområder. Forholdsvis lave temperaturer i begyndelsen af januar medførte kortvarig islægning på Sorø-søerne og delvist på Tystrup-Bavelse sø.

Foråret var karakteriseret ved usædvanligt store nedbørsmængder. Forårets temperaturer var gennemgående over normalen, dog var sidste halvdel af maj kølig. Sommeren var tør og varm og først i midten af august og i september faldt der igen rigelig nedbør. Oktober var varm, men november-december betydelig under normalen. Den hårde vinter 1995-96 startede i begyndelsen af december og medførte næsten total tilfrysning af søerne i sidste tredjedel af december.



TYSTRUP-BAVELSE SØ

Generel beskrivelse

Tystrup-Bavelse Sø, som i virkeligheden består af to søer, Tystrup Sø og Bavelse Sø, ligger i en tunneldal og gennemstrømmes af Susåen.

I den nordlige ende af søen ligger Tamosen, og foruden Susåen er der et mindre tilløb til Tystrup Sø fra Kongskilde Møllebæk.

Den gennemsnitlige opholdstid for søens vand var i 1991 14 uger for Tystrups nordlige bassin og 6 uger for det sydlige bassin.

Halvdelen af Tystrup Sø er omkranset af skov, bl.a. Suserup Skov og Næsbyholm Storskov, ellers er der åbne partier med spredte træbræmmer. En stor del af søen er omkranset af en smal rørsump. Ved Hørhaven findes et par tagrørsholme.

Ved Bavelse Sø findes der kun spredte træbræmmer, specielt ved afløbet til Susåen og ved Rejnstrup Holme. Ellers er størstedelen af omgivelserne åbne marker. Langs nord- og vestkysten har søen en veludviklet rørbevoksning, men langs sydkysten er der ingen rørbevoksning og kun et smalt engstykke.

De to søer er adskilt af et næs, Rejnstrup Holme, der er omkranset af en bred rørskov, og hvor der om sommeren ved lav vandstand blotlægges partier af søbunden. Om vinteren er Rejnstrup Holme ofte oversvømmet, men enkelte mindre buske og træer rager op. Langs sydkysten af Tystrup Sø finder man store mængder af udsmidte marksten.

Søen og Susåen bliver brugt meget til kanosejlads i sommerhalvåret.

Tystrup Sø har et areal på 661 ha, en største dybde på 21,7 meter og en middeldybde på 9,9 meter. Sigtdybden er i sommerhalvåret omkring 2 meter.

Bavelse Søes areal er 89,5 ha, største dybde 8,8 meter og middeldybden 4,6 meter. Sigtdybden er lidt mindre end i Tystrup sø.

Vandstanden i søerne svinger betragteligt - op til en meter - specielt forår og efterår.

Tystrup Sø er ret eutrofieret. Kvælstofbelastningen stammer hovedsageligt fra oplandet, hvor 79% er landbrugsarealer, hvorimod 2/3 af fosforbelastningen stammer fra spildevandsudledninger.

Fiskebestanden domineres af skalle, brasen og aborre (Vestsjællands Amt 1991).

Vandremusling blev første gang registreret i søen i 1935 og har siden spredt sig til de fleste af søerne i Susåens vandsystem.

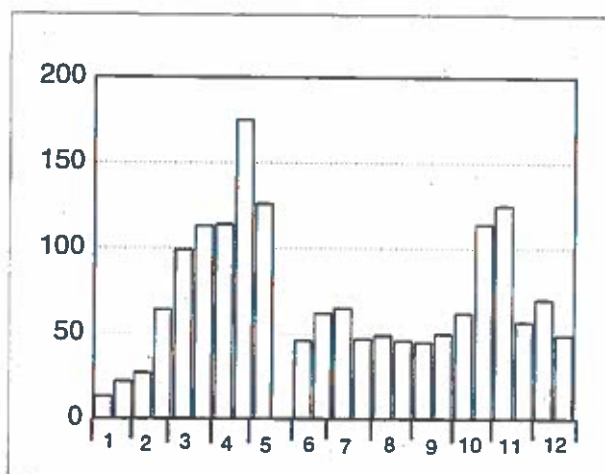
Tystrup-Bavelse sø er EF-fuglebeskyttelsesområde nr. 93.

Overvågning af fugle 1995 - vigtigste arter:

Toppet Lappedykker (Podiceps cristatus)

Fra den 12.1.(13) til den 27.4. sås stigende antal, maksimum 175, antallet stagnerede omkring månedsskiftet marts-april med 104-114 fugle. I maj sås 126. Fra juni-medio oktober var antallet stabilt mellem 44 og 65 fugle. Ultimo oktober steg antallet til 114, og i november noteredes andet halvårs maksimum 125 den 13.11., dog kun 57 den 29.11. I december sås maksimum 70 den 10.12. og den 19.12. var der 49.

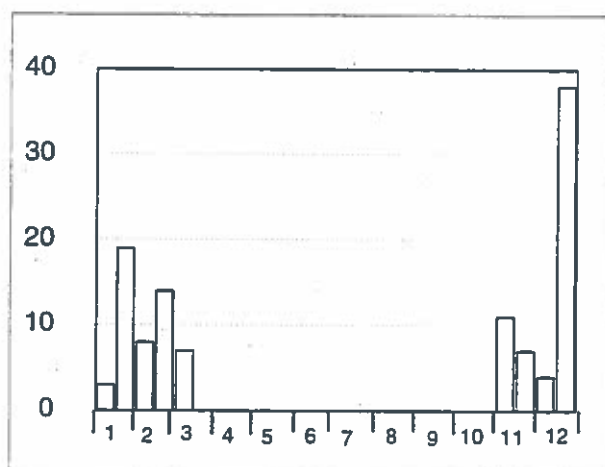
Et gennemsnitligt år antalsmæssigt, dog var der ingen kulmination i december, hvilket kan tilskrives, at isdækket den 19.12. var 80%.



Toppet Lappedykker. Maksimumtal pr halvmåned. Tystrup-Bavelse 1995. Ingen tælling i sidste halvdel af maj.

Sangsvane (Cygnus cygnus)

I januar var maksimum 19, i februar 14 og de sidste 7 blev set den 8.3. Den 7.11. sås andet halvårs første 11 fugle, i slutningen af måneden dog kun 7. Den 10.12. kun 4, årsmaksimum den 19.12. med 38 fugle. I første halvår opholdt hovedparten af fuglene sig i Tamosen, i andet halvår blev de dog set i alle områder på nær Tamosen. Der var ingen større antal i år.



Sangsvane. Maksimumtal pr halvmåned. Tystrup-Bavelse sø 1995.

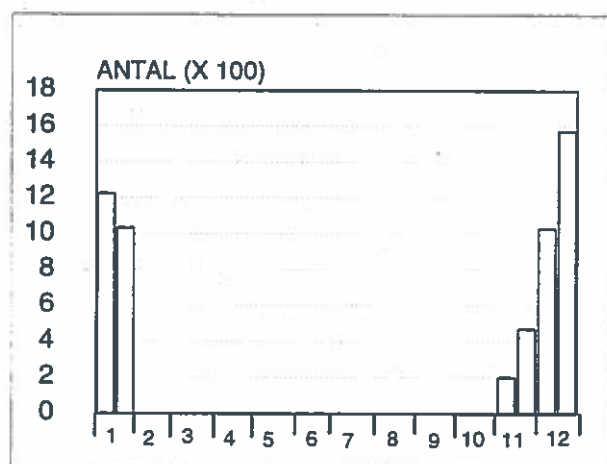
Pibesvane (Cygnus bewickii)

23.10. 14 fugle Tystrup Sø.

Sædgås (Anser fabalis)

I første halvår sås maksimum 1225 (heraf 16 Tundra Sædgæs (A.f.rossicus)) den 10.1. Den 19.1. var der 650 og sidste observation 1034 den 24.1.

I andet halvår sås de første den 7.11., ialt 178. Antallet steg til 471(2 Tundra Sædgæs) den 19.11. 674 den 10.12., 1031 den 14.12. og nåede lokalitets maksimum på 1575 den 28.12. Tidligere lokalitets maksimum var 1285 den 2.3.1994.

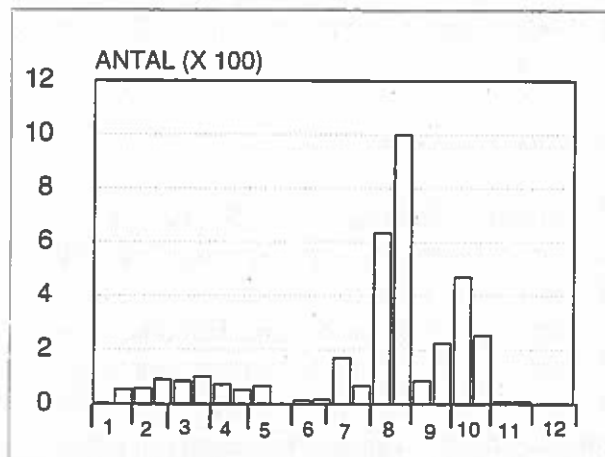


Sædgås. Maksimumtal pr halvmåned. Tystrup-Bavelse sø 1995.

Næsten alle observationer er fra Gunderslevholm, dog blev fuglene den 28.12. set på marker ved Bavelse Sø. Antageligt havde fuglene skiftet fourageringsområde på grund af kraftigt snedække på markerne ved Gunderslevholm. En halsbåndmærket gås (X 29) fra Finland kunne ses i både første og andet halvår for 3. vinter i træk.

Grågås (Anser anser)

Fra januar-medio marts steg antallet fra 4 den 10.1. til 101 den 16.3. Frem til den 3.6. faldt antallet til 13 fugle. I juli sås en stigning til 170 den 14.7. Den 7.8. sås 635 fugle og den 23.8. blev 1000 fugle noteret til overnatning på Tystrup Sø. I september sås maksimum 224, i oktober 470 den 6.10. og 254 den 23.10. I november så maksimum 10 fugle og i december 2. En ringmærket fugl aflæst den 23.10. var mærket i Utterslev Mose, København, i 1993. I august måned blev det hidtidige lokalitets maksimum på 543 den 21.9.1994 overgået 2 gange.



Grågås. Maksimumtal pr halvmåned. Tystrup-Bavelse sø 1995. Ingen tælling i sidste halvdel af maj.

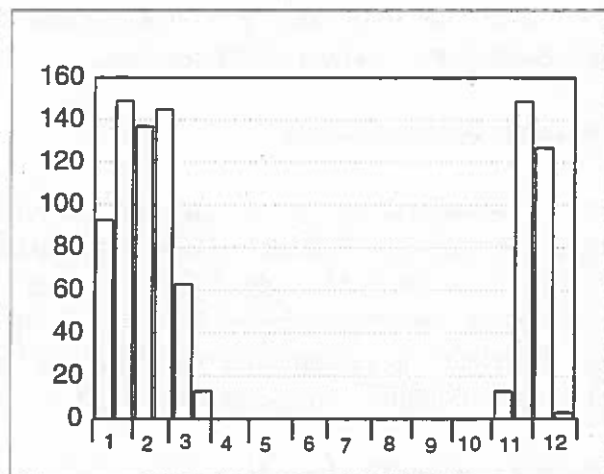
Bramgås (Branta leucopsis)

1 den 14.7. og 106 den 23.10., der fouragerede på mark øst for Hørhaven. I november-december sås 1-3 fugle ved Gunderslevholm. Det er usædvanligt med en sommer-iagttagelse, og at en trækkende flok slår sig ned i området.

Kanadagås (Branta canadensis)

I januar sås maksimum 149 (24.1.), i februar 145. I marts faldt antallet til 63 den 8.3. og de sidste 13 den 16.3. I andet halvår ankom de første 13 den 13.11. Allerede den 19.11. taltes 149 fugle. I december blev maksimum 127 den 14.12. Årets sidste observation blev 3 fugle den 19.12.

Antallet af fugle var kun halvt så højt som i rekordåret 1994, men dog stadigvæk højere end i de foregående år.



Kanadagås. Maksimumtal pr halvmåned. Tystrup-Bavelse sø 1995.

Pibeand (Anas penelope)

I første halvår sås Pibeand indtil den 3.5.

Maksimum sås den 16.3. med 70 fugle. I januar sås kun 1 fugl og ultimo april-primio maj 5-7 fugle. I andet halvår sås Pibeand først fra 12.9. (13). I oktober noteredes maksimalt 71, i november 80 (29.11) og i december 40-11 fugle.

1995 adskiller sig ikke væsentligt fra de foregående år.

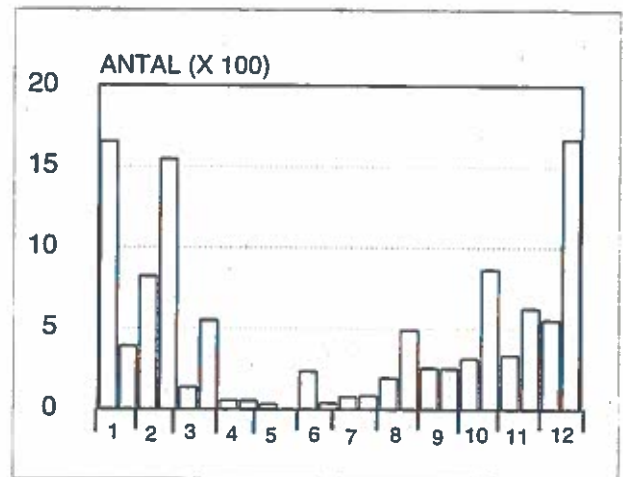
Krikand (*Anas crecca*)

Fra den 12.1. til den 29.3. steg antallet fra 2 til 68 fugle. I april var antallet faldende med 29 fugle som maksimum den 27.4. I maj sås 11 den 3.5., i juni kun 2 den 3.6. I juli en enkelt observation af 1 fugl, ingen i august men op til 42 i september. I oktober sås maksimum (54) den 18.10. Resten af året 1-8 fugle. Yngel ikke iagttaget.

Gråand (*Anas platyrhynchos*)

Maksimum i første halvår var 1654 den 12.1., der var 1546 den 18.2. og derimellem sås blot 392 den 24.1. I marts var maksimum 551. I perioden april-juli var der generelt ikke over 85 fugle, dog 235 den 3.6. I august steg antallet igen til 491 den 16.8. I september blev maksimum 257. Igen stigende antal i oktober, maksimum 863 den 23.10. i november fra 219-624 fugle. Årsmaksimum blev 1669 den 19.12.

Et gennemsnitligt år.



Gråand. Maksimumtal pr halvmåned. Tystrup-Bavelse sø 1995. Ingen tællinger i sidste halvdel af maj.

Taffeland (*Aythya ferina*)

I januar-februar steg antallet fra 60 den 5.1. til 471 den 18.2. Fra den 8.3. til den 3.6. sås mellem 1 og 25 fugle og fra den 16.6 til den 26.8. 1 til 5 fugle. I perioden 12.9. til 18.10. var maksimum 32. Den 23.10. sås 65 fugle, og i november kunne andet halvårs maksimum (288) noteres den 29.11. I december var der 66-15 fugle.

I 1995 faldt maksimum sidst på vinteren (vinter/forårs-træk gæster). I andet halvår var der den typiske kulmination under efterårstrækket.

Troldand (*Aythya fuligula*)

Første halvårs maksimum var 3180 den 5.1. Allerede den 12.1 var antallet faldet til 979 og i februar sås maksimalt 910 fugle. Marts til primo maj faldt antallet til 359 den 29.3. og til 127 den 3.5. I juni sås 39 til 58 fugle. I juli og august var maksimum omkring 500. Fra september-december steg antallet jævnt for at kulminere 10.12. og 19.12 med henholdsvis 4825 og 6560 fugle. Isdækket var i samme periode tiltagende fra 5% til 80%.

Det tidligere lokalitets-maksimum var 4728 troldænder den. 15.12.1994.

Hvinand (*Bucephala clangula*)

Fra januar til medio april svingede antallet mellem 18 og 82 fugle, maksimum den 18.2. Fra ultimo april til ultimo september var maksimum 12 den 3.5. ellers 1-6 fugle, ingen i juni. I oktober var maksimum 19 den 6.10. I november steg antallet, og årsmaksimum kunne noteres den 29.11. med 132 fugle. I december faldende antal 82 til 48 fugle.

Nyt lokalitets-maksimum var de 132 fugle 29.11., det tidligere var 116 den 24.2.1992.

Stor Skallesluger (Mergus merganser)

I januar var 182 fugle den 12.1. første halvårs maksimum. Derefter faldt antallet fra 87 den 3.2. til 30 i marts. I april blot en observation af 9 fugle og i maj sås forårets sidste 2 den 3.5. Andet halvårs første var 39 fugle den 7.11. Den 29.11. noteredes 55 og andet halvårs maksimum var 87 den 19.12.

Det første år med iagttagelser i april og maj måned. Ny lokalitetes maksimum 182 den 12.1.

Blishøne (Fulica atra)

Årets laveste antal blev set den 5.1. 111 fugle, dog allerede 723 den 12.1. I februar sås maksimum 812 fugle den 3.2. Derefter faldende antal 654 den 16.3., 286 den 27.4. og 196 den 3.5. Herefter stigning i antal, maksimum 609, den 21.6. Fra juli-medio august stabilt antal, omkring 600 fugle. Fra den 26.8. til den 6.10. sås omkring 300 fugle. Fra den 18.10. var der atter højere antal, omkring 500 fugle indtil den 19.12., hvor andet halvårs maksimum på 745 blev set.

I forhold til de sidste 5 års tællinger, var 1995 et antalsmæssigt jævnt år.

Havørn (Haliaeetus albicilla)

I januar og indtil den 18.2 sås 2 fugle (5K+ og 2-3K) gengangere fra andet halvår 1994.

I efteråret blev den første fugl (ungfugl) set den 19.11. Sandsynligvis samme fugle blev set fra den 14.12. til den 22.12 hvor den blev aldersbestemt til 1K.

Fiskeørn (Pandion haliaetus)

I perioden 13.4.-29.8. blev 4 forskellige fugle iagttaget, dog kun 1 med sikkerhed oversommerende. En ungfugl sås den 24.8.

Dværgterne (Sterna albifrons)

2 fugle(sandsynligvis et par) blev iagttaget ved Rejnstrup Holme den 3.6. og den 16.6. Der blev dog kun set 1 fugl fra den 21.6. til den 14.7.

SORØ SØERNE

Generel beskrivelse

Sorø, Pedersborg og Tuel Sø behandles under fællesbetegnelsen Sorø søerne.

Sorø Sø er omkranset af skov mod vest og af by og park mod øst. Søen er omkranset af rørskov, der når en bredde op til 40-50 meter. Søarealet er 210 ha, den største dybde 12,8 m og middeldybden 5 m. Sigtdybden er omkring 1 m. Søen har kun et lille tilløb fra oplandet, og vandets opholdstid er beregnet til 2,9 år. Afløbet sker mod nord til Pedersborg sø som sender vandet videre gennem Hæglinge Å til Tuel Sø.

Søen har været stærkt forurenet pga. spildevandsudledning fra Sorø. Det ophørte dog i 1974 og en vis forbedring af søens vandkvalitet har kunne påvises. En lang række fiskearter er påvist i Sorø sø, hvor i hvert fald ål, gedde og aborre forekommer i betydelig mængde. Sandart og karper er udsat.

I 1983 blev vandremuslingen påvist i Sorø Sø.

Langs vestbredden af Pedersborg Sø er der en bræmme af træer, men ingen rørbræmme som langs øst- og nordkysten. Største dybde er 5,7 meter, middeldybden 2,9 meter. Søen er ret forurenet med en sigtdybden gennemgående lidt under en meter. Søens areal er 14,3 ha.

Pedersborg Sø afvander Sorø Sø, og sender vandet videre gennem Hæglinge Å til Tuel Sø. Vandudskiftningen er relativ hurtig - 9,7 gange pr. år.

Fiskesammensætningen er meget lig den i Sorø Sø.

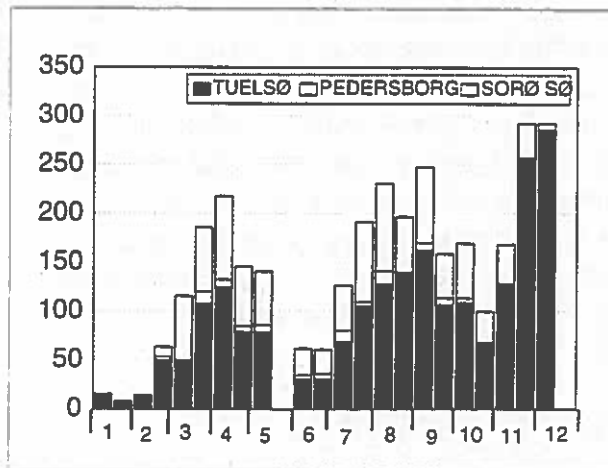
Tuel Sø er næsten helt omkranset af træer. Mod syd er der skov, mod vest by og park. Kun en mindre del af søbredden er fri for træer. Søen har en rørbræmme af vekslende bredde. I søens sydøstlige hjørne er der et mindre engområde. Søens største dybde er 18,1 meter, middeldybden 6,7 meter og arealet 189,5 ha. Søen modtager vand fra Sorø Sø og Pedersborg Sø samt fra moseerne syd for Brandsmark og Flomgrøften. Tuel Sø afvandes via Tuel Å til Suså. Indtil 1987 blev vandet fra Sorø renseanlæg ført til Tuel Sø, men siden er vandet fra renseanlægget ledt uden om søen direkte til Tuel Å, og i slutningen 1980'erne begyndte man en kemisk fældning af fosfater i søen.

Fiskebestanden i Tuel Sø adskiller sig formentlig ikke væsentligt fra Sorø og Pedersborg Sø.

Overvågning af fugle 1995 - vigtigste arter:

Toppet Lappedykker (Podiceps cristatus)

I januar sås højst 16 fugle. Fra februar-primus april steg antallet for at kulminere den 4.4. med 218, første halvårs maksimum. Medio april-medio juni faldende antal minimum 55 den 17.6. Fra ultimo juni-september steg antallet til 244 den 6.9. Derefter faldende antal indtil den 4.11. med 49 fugle, dog allerede 167 den 14.11. Og årets maksimum kunne noteres den 22.11. og den 10.12. i alt 293. Årets sidste og laveste antal var 1 den 22.12. Der var isdækket 95%. Overvægt af fugle i Tuel Sø specielt i vintermånederne. Maksimum 14 i Pedersborg Sø. Generelt et normalt år.



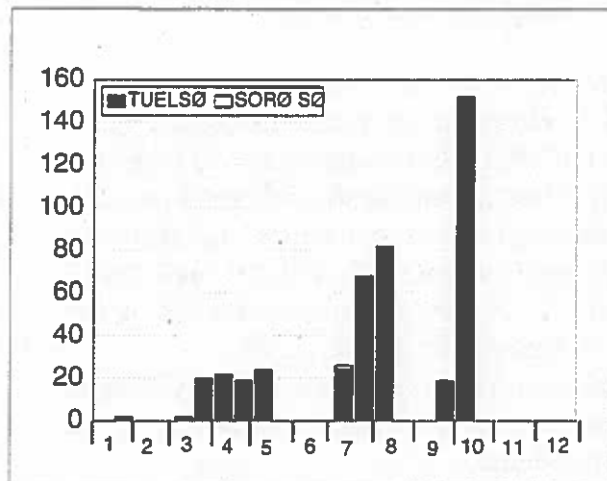
Toppet Lappedykker. Maksimumtal pr månedshalvdel. Sorø søerne 1995. Ingen tælling i sidste halvdel af maj.

Sædgås (Anser fabalis)

2 overflyvende Tuel Sø den 22.12.

Grågås (Anser anser)

I januar en observation af 2 fugle, derefter 2 den 9.3. Stigende antal marts-primus april maksimum 22 den 4.4. Første halvårs maksimum 24 den 1.5. Ingen observationer i juni. Fra 5.7. til primus august stigende antal, maksimum 82 den 2.8. I september en observation af 19 fugle. Årsmaksimum blev 152 den 5.10. Sidste 41 den 11.10. Kun en iagttagelse af 1 fugl uden for Tuel Sø. Generelt lidt lavere antal end 1994, yngel blev ikke iagttaget.



Grågås. Maksimumtal pr månedshalvdel. Sorø søerne 1995. Ingen tælling i sidste halvdel af maj

Bramgås (Branta leucopsis)

1 fugl fouragerede sammen med Gråænder i parken ved Akademiet den 11.9 og den 11.10.

Pibeand (Anas penelope)

2 sås den 9.3. Fra september til november sås 1-8 fugle, hovedsageligt i Tuel Sø.

Krikand (Anas crecca)

4 sås 18.1. og 2 23.6. Ultimo august-ultimo oktober maksimum 8. Alle Tuel Sø.

Gråand (*Anas platyrhynchos*)

Første halvårs maksimum blev 1104 den 4.1. Derefter faldende antal til minimum 38 den 22.2. Fra marts-juli 28-93 fugle. I august-september stigende antal til maksimum 422 den 11.9. Derefter svingende antal med maksimum på 377 i oktober og 725 i november (4.11). Årsmaksimum på 1303 sås den 22.12. hvor 95% af søen var isdækket. I vintermånederne sås de højeste antal ved Tuel Sø. Et typisk år.

Taffeland (*Aythya ferina*)

Fra januar-april sås maksimum 15 (9.3). I juni sås 3 fugle og fra august-december 1-6 fugle, dog 30 den 10.12.

Troldand (*Aythya fuligula*)

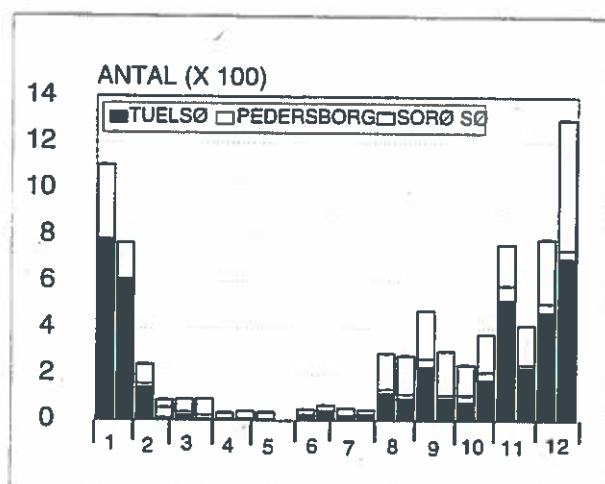
I første halvår sås maksimum på 131 den 19.3., ellers var der varierende antal mellem 16 og 105, flest dage med under 50 fugle. Fra juli-primo november stigende antal (specielt i oktober) indtil maksimum på 1122 den 4.11. Svingende lavere antal (439-831 fugle) indtil d.10.12, derefter satte isperioden ind og der blev blot noteret 41 den 22.12.

Maksimum faldt senere end de foregående år, desuden er dette årsmaksimum det højeste for Sorø Søerne.

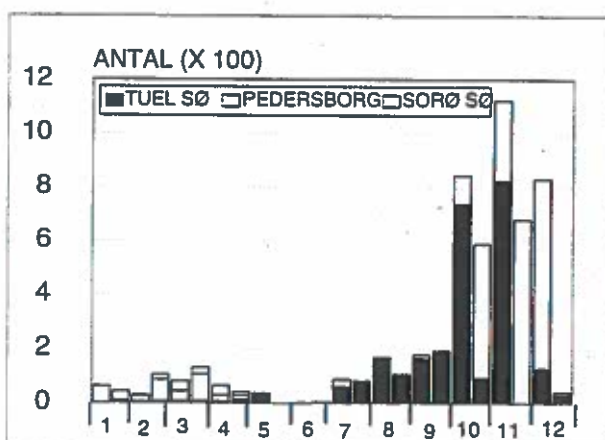
Hvinand (*Bucephala clangula*)

Fra januar-medio april sås 14-66 fugle. Ultimo april-primo oktober blot 1-7 fugle, dog ingen i maj. Medio oktober-primo december stigende antal som kulminerede med 265 den 10.12., før isdækket for alvor satte ind.

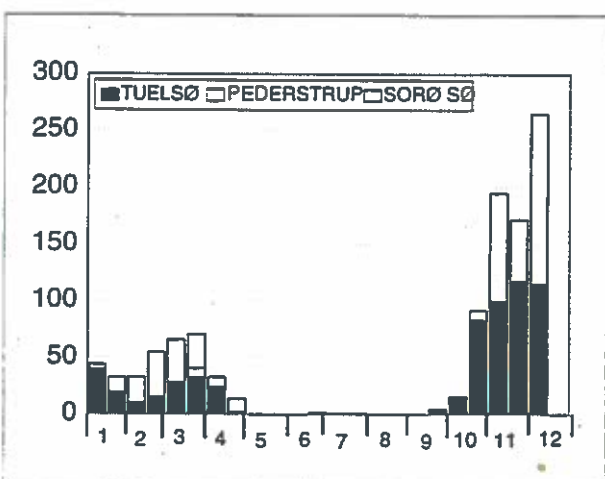
Det tidligere årsmaksimum på 167 den 15.11.1991 blev markant overgået, desuden er der det samme mønster som ved Troldand med den senere kulmination.



Gråand. Maksimumtal pr månedshalvdel. Sorø søerne 1995. Ingen tælling i sidste halvdel af maj.



Troldand. Maksimumtal pr månedshalvdel. Sorø søerne 1995. Ingen tælling i sidste halvdel af maj.



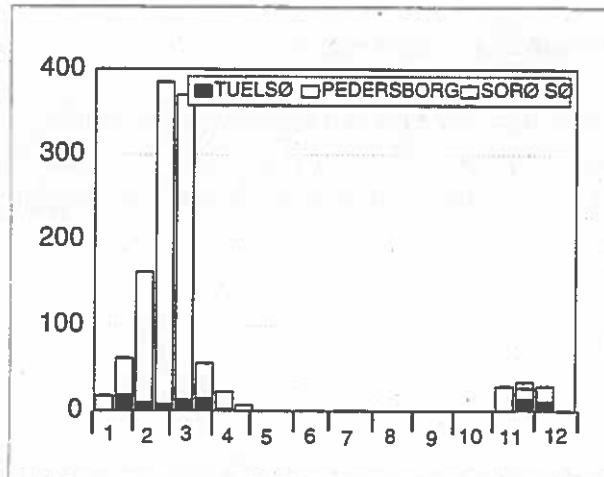
Hvinand. Maksimumtal pr månedshalvdel. Sorø søerne 1995.

Stor Skallesluger (*Mergus merganser*)

I første halvår stigende antal fra den 4.1. med 18 fugle til maksimum den 19.2. på 382. Den 9.3. kunne der stadigvæk noteres 370, derefter markant fald til 56 den 19.3. og 20 den 30.3. Sidste observation var 17.4. med 7 fugle.

I andet halvår blev første observation den 4.11. (1). Derefter mindre stigning til 34 den 22.11. Årets sidste 29 sås den 10.12. Efter denne dato var der ingen observationer af Stor Skallesluger på grund af kraftigt isdække. De store antal er alle fra Sorø Sø, fra Tuel Sø er maksimum 20 fugle.

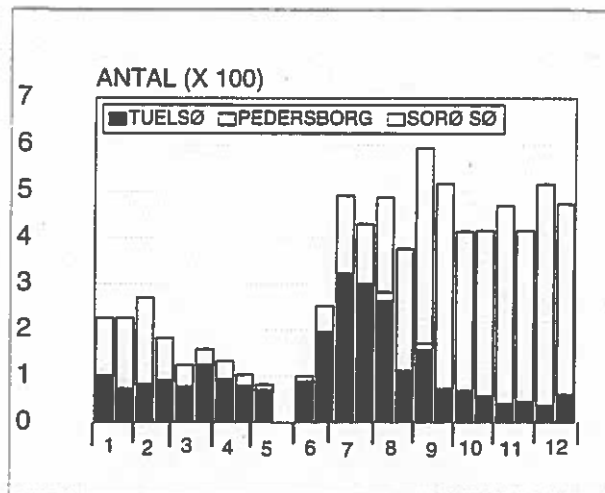
Årsmaksimum 382 overskrider det tidligere maksimum på 258 (21.2.1992).



Stor Skallesluger. Maksimumtal pr månedshalvdel. Sorø søerne 1995.

Blishøne (*Fulica atra*)

I første halvår var maksimum 271 den 10.2. Fra medio februar-medio april sås omkring 150 fugle. Årets laveste antal sås den 1.5. med 83 fugle. Fra juni-september steg antallet til 576 den 11.9., hvilket var årsmaksimum. Resten af året sås omkring 400 fugle. Antallet var højere i 1995 end i 1994, der var et bundår.



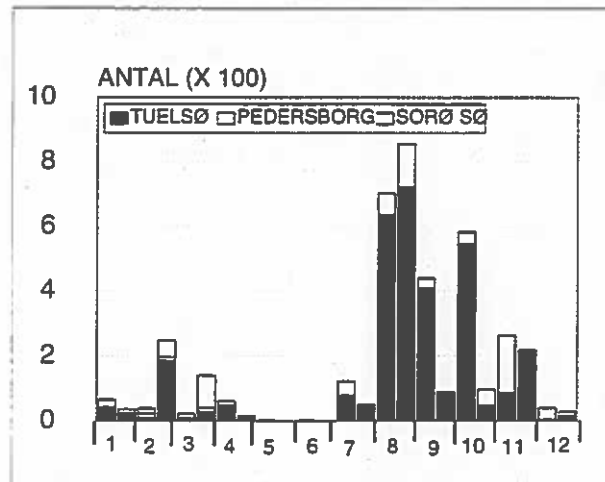
Blishøne. Maksimumtal pr halvmåned. Sorø søerne 1995. Ingen tælling i sidste halvdel af maj.

Hættemåge (*Larus ridibundus*)

I første halvår sås maksimum 238 den 22.2. Ellers var der fra januar-medio april svingende antal fra 17-129 fugle, fra den 26.4.-den 23.6. sås blot 1-2 fugle. Fra juli-august steg antallet og nåede maksimum 856 den 24.8. I september og oktober varierede antallet mellem 90 og 565 med maksimum den 11.10. I november sås maksimalt 263 og i december 40.

Igen i år blev hovedparten af fuglene set ved Tuel sø.

Årsmaksimum faldt som typisk i efteråret, men er dog det hidtil laveste.



Hættemåge. Maksimumtal pr halvmåned. Sorø søerne 1995. Ingen tælling i sidste halvdel af maj.

Stormmåge (*Larus canus*)

Januar-februar blev der maksimalt set 131 fugle. Fra marts-september var der mellem 1 og 78 fugle, dog 90 den 6.9., og flest i august og september. I oktober steg antallet til 304 den 5.10. Den 4.11. kunne ialt 2101 noteres, de 1600 til overnatning på Sorø Sø. I december sås maksimum 134.

TISSØ - GENEREL BESKRIVELSE

Tissø er med et areal på 12,2 km² Danmarks fjerdestørste ferskvandssø. Den har en middeldybde på 8,2 meter og maksimal dybde på 13,5 meter.

Søen er nærmest tallerkenformet, dvs., at efter 150-200 m's lavvandet kyst falder dybden til 10-11 m's dybde. Tissø bliver hovedsageligt tilført vand fra Halleby Å og afløbet sker gennem Nedre Halleby Å.

Søen er meget næringsrig, idet den får tilført næringssalte fra Halleby å's store opland. Vandets gennemsnitsopholdstid er 1,4 år, og sigtddybden gennemgående lidt over en meter. Bredvegetationen er de fleste steder ringe udviklet, dog findes der visse steder en forholdsvis smal zone med tagrør, især langs østsiden. Langs syd, nord og vestsiden findes flere steder afgræssede enge, der giver Tissø et lidt marint præg.

De dominerende fisk ved en fiskeundersøgelse i 1990 var skaller (flest omkring 7 cm's længde), aborrer, brasen og ål, der udgjorde 90% af fangstens samlede vægt. Desuden findes der skrubber, der indvandrer fra Storebælt.

Vandremuslingen, der dukkede op i Tissø i slutningen af 1940'erne, er nu en dominerende del af søens lavere fauna.

Vandstanden i Tissø er karakteriseret ved betragtelige vandstandssvingninger: højvande forår og lavvande sommer og efterår. Den er generelt højere i vinterhalvåret, men varierer også en del fra år til år. I efteråret 1995 var vandstanden næsten en meter lavere end i efteråret 1994. Vandstanden er af stor betydning for de rastende vandfugle. Ved lav vandstand er f.eks. Pibesvanerne i stand til at nå vegetationen på det lave vand langs søens bred, og også Pibeænder og Blishøns vil have nemmere ved at nå vegetationen. Den fuldstændige mangel på Pibesvaner i efteråret 1994 er givet en følge af den meget høje vandstand dette efterår. Ved den lavere vandstand i 1995 rastede Pibesvanerne igen ved Tissø under efterårstrækket og antallene af Pibeænder og Blishøns var høje.

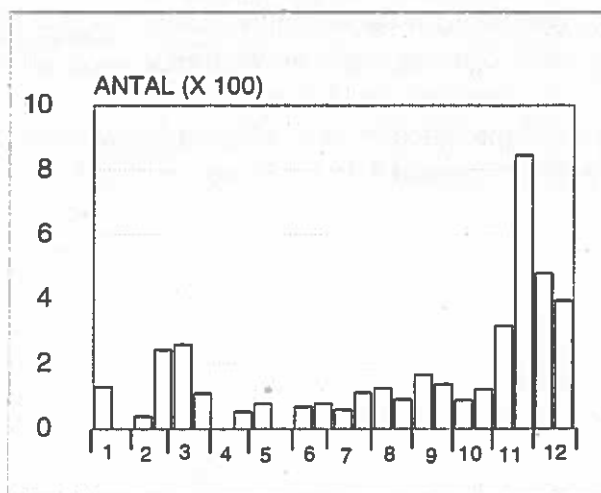
Det vil derfor være af betydning for Tissøs funktion som EF-fuglebeskyttelsesområde, at vandstanden ikke holdes for høj i eftersommeren og efteråret.

Tissø er EF-fuglebeskyttelsesområde nr. 100.

Overvågning af fugle 1995 - vigtigste arter:

Toppet Lappedykker (Podiceps cristatus)

I januar taltes 130 fugle og i februar årets laveste antal 39 den 9.2. (ingen isdække). Derefter steg antallet til 244 den 24.2. og 260 den 10.3. Derefter faldt antallet til 110 fugle den 30.3. og kun 54 den 29.4. Fra den 4.5. til den 9.7. var antallet svingende mellem 60 og 79 fugle. Fra slutningen af juli og frem til den 26.10. var der generelt et højere antal, maksimum 167 den 10.9. I november steg antallet og maksimum på 846 nåedes 30.11. I december var der lavere antal, 480 den 9.12 og 395 den 20.12., hvor isdækket var tiltagende men dog kun omkring 7%.



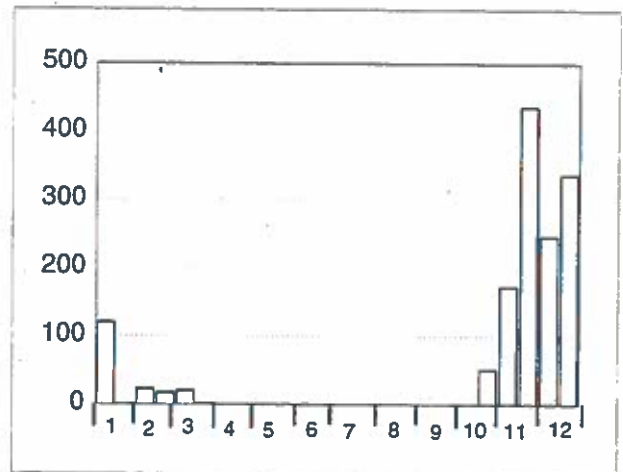
Toppet Lappedykker. Maksimumtal 1995. Tissø..

1995 var antalsmæssigt bedre end 1994, specielt andet halvår.

Sangsvane (Cygnus cygnus)

I første halvår sås det største antal (120) den 9.1. Frem til den sidste observation (1) den 30.3. taltes mellem 17 og 23 fugle. I efteråret ankom de første 51 Sangsvaner den 26.10., i november steg antallet og maksimum blev 436 den 20.11. Resten af året svingede antallet mellem 246 og 369 fugle.

Det tidligere lokalitets maksimum var 392 den 17.11.1992. De vedvarende høje antal i november og december skiller sig også ud i forhold til de foregående 5 vintre. I Hallenslev Mose sås Sangsvaner kun i første halvår, maksimum 18. I andet halvår blev de største flokke optalt i den nord-østlige del af Tissø (maksimum 296) og på marker ved Nedre Halleby Å vest for Tissø (maksimum 196).

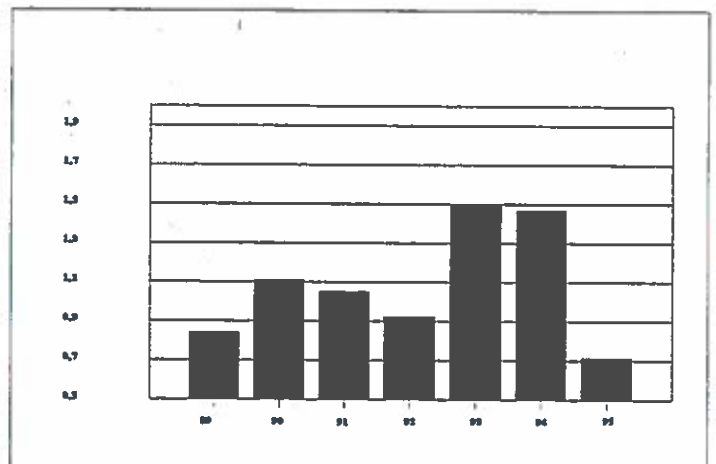


Sangsvane. Maksimumtal pr halvmåned. Tissø 1995.

Pibesvane (Cygnus bewickii)

Den 26.10. sås årets første Pibesvaner (120), i november sås svingende antal mellem 98 og 222, flest den 30.11. Årets sidste 27 fugle den 9.12.

Efter to efterår/vintre uden Pibesvaner sås der rigtig mange fugle, dog blev lokalitets-maksimum 238 den 29.10.1991 ikke overgået. Alle observationer er fra selve Tissø, de største flokke sås i den nordøstlige og sydlige del af søen. Vandstanden var i efteråret lavere end i 1994, dette kan være en afgørende faktor for forekomsten af Pibesvane, da de har haft mulighed for at nå planter på bunden af søen. Tre hals-ringmærkede fugle blev aflæst, alle mærket i Rusland, to i 1993 og en i 1992.



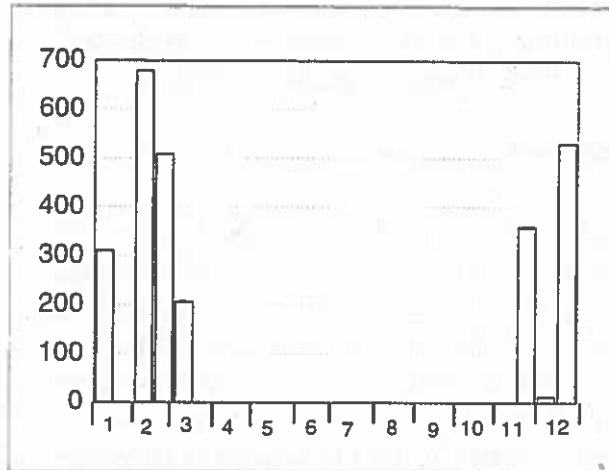
Gennemsnitlige vandstand i pibesvanernes træktid oktober-november 1989-95 i Tissø (data fra Vestsjælland Amt).

Sædgås (*Anser fabalis*)

I januar sås 311 Sædgæs den 9.1. I februar steg antallet og årets maksimum på 679 kunne noteredes den 9.2. Antallet faldt til 509 den 24.2. Forårets sidste observation blev den 10.3. med 207 fugle.

Den 20.11. sås efterårets første fugle (121). Den 30.11. var antallet steget til 360. I december blev der kun noteret 13 den 9.12. men 531 den 20.12.

De mest benyttede områder var marker vest for Tissø. I Hallenslev Mose sås maksimum 417 den 9.2. Dette års maksimum på 679 er en tredobling af det tidligere maksimum på 283 fra den 13.1.1991.

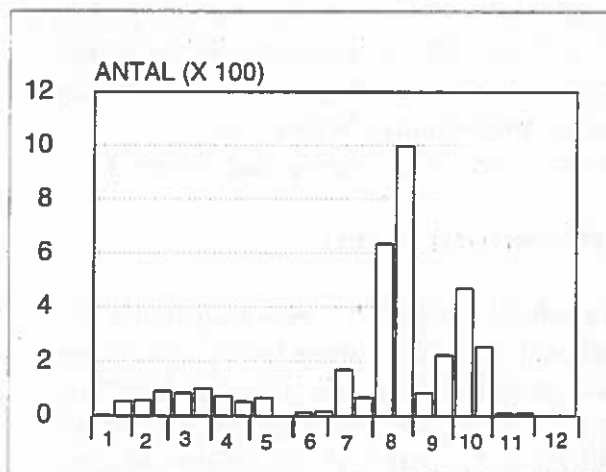


Sædgås. Maksimumtal pr månedshalvdel. Tissø 1995.

Grågås (*Anser anser*)

Fra januar til maj sås svingende antal mellem 321 og 119 fugle. med maksimum den 9.1. Laveste antal (42) sås den 4.6. Derefter steg antallet, og der sås over 1000 fugle fra den 1.8. til den 26.10., dog 728 den 20.10. I november og december sås mellem 30 og 295 grågås. Hovedparten af grågæssene opholdt sig ved den sydlige del af Tissø, og i august-september også i den nordøstlige del. I Hallenslev Mose sås de i perioden februar til juli, maksimum 140 den 29.4.

Maksimum blev 1993 den 10.9. 1995 afveg ikke væsentligt fra 1994, men antallet var dog mindre svingende og i sensommeren højere.



Grågås. Maksimumtal pr månedshalvdel. Tissø 1995.

Bramgås (*Branta leucopsis*)

Fra januar til marts svingende antal mellem 21 og 54 fugle, maksimum den 9.2. I oktober sås de første 18 den 20.10. Årsmaksimum 95 den 26.10. Derefter 32 den 5.11., og i resten af året kun 1 fugl.

Forårsfuglene var efterdønninger efter de mange bramgæs i andet halvår af 1994 (Suserup 1994). I andet halvår blev høje antal også set, men kun i oktober og november.

Kanadagås (*Branta canadensis*)

Fra den 9.1. til den 10.3. sås 43-90 fugle, dog 149 den 9.2. I maj sås 2 Kanadagæs. Efterårets første var 46 den 10.10. Derefter op til 221 den 20.11. Årets sidste blev 16 den 20.12. I Hallenslev Mose sås Kanadagås kun i første halvår, maksimum 27. De største flokke blev set på marker, ved

Nedre Halleby Å og nord for Tissø. Efter stigning i antal over de sidste 3 år, faldt antallet i 1995 til udgangspunktet 1990/91.

Pibeand (*Anas penelope*)

I perioden fra den 9.1. til den 30.3. sås maksimum 424 den 10.3. Ellers flere tællinger med omkring 150 fugle. I april og maj sås mellem 5 og 17 fugle. Derefter skal man frem til den 1.8. for at finde næste observation af en enkelt fugl. I september op til 44 og i oktober op til 175 den 20.10. I november og december blev maksimum 287 (heraf 89 græssende på mark syd for Tissø) den 20.12.

Hovedparten af observationer i første halvår er fra den syd-vestlige del af Tissø og Hallenslev Mose. I andet halvår var den sydlige del af Tissø det vigtigste opholdssted. I Hallenslev Mose blev fuglene kun set i første halvår, maksimum 130 den 10.3.

1995 er det antalmæssigt næstbedste år.

Krikand (*Anas crecca*)

Fra den 9.1. til den 10.3. blev maksimum 260 den 24.2. Den 30.3. noteredes 93 fugle, i april 86. I perioden fra maj til august mellem 2 og 34 fugle. Den 28.8. sås en brat stigning til ialt 482 fugle. Den 10.9. var der stadigvæk 440.

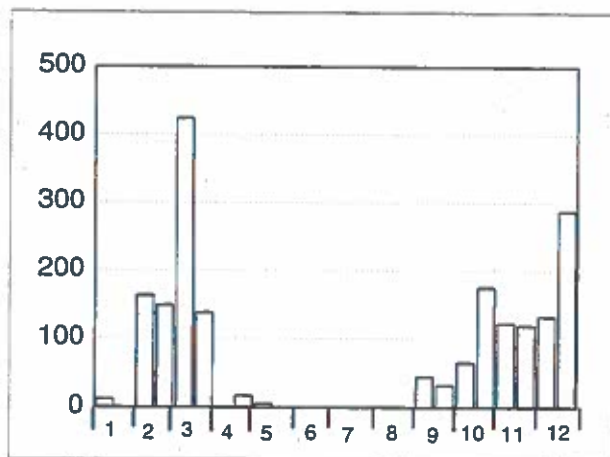
Den 20.9. taltes kun 114. Frem til december sås mellem 35 og 68 fugle i december blot en observation af 8 fugle.

De største antal sås i den nordøstlige del af Tissø. I Hallenslev Mose kun i første halvår maksimum 57 den 29.4.

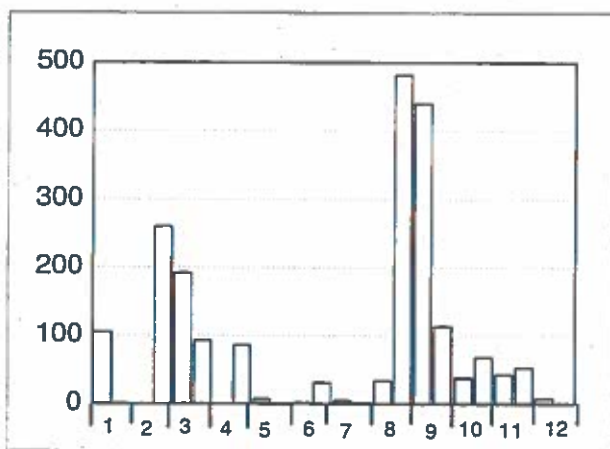
Det er ikke usædvanligt med en kulmination i august, dog er antallet næsten dobbelt så højt, som det tidligere maksimum.

Gråand (*Anas platyrhynchos*)

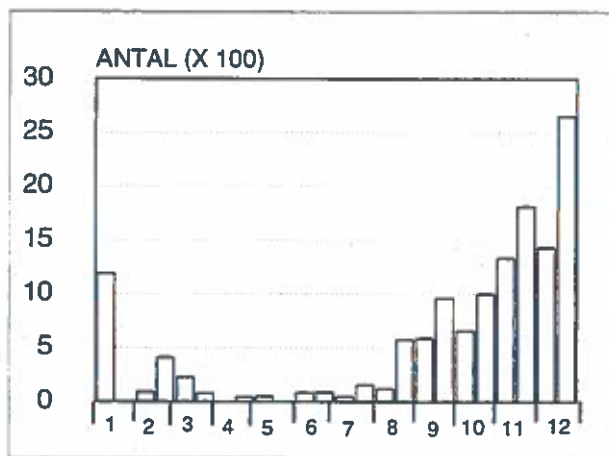
I januar sås første halvårs højeste antal (1187) 9.1. I februar var maksimum 410 fugle. I marts faldende antal, minimum 79 den 30.3. Der var fortsat under 100 fugle frem til primo juli hvorefter antallet steg til 153 den 26.7. Fra august til december jævnt stigende antal indtil maksimum 2652 den 20.12.



Pibeand. Maksimumtal pr månedshalvdel. Tissø 1995.



Krikand. Maksimumtal pr månedshalvdel. Tissø 1995.



Gråand. Maksimumtal pr halvmåned. Tissø 1995.

Hallenslev mose havde flest fugle i første halvår maksimum 43. I andet halvår var Hallenslev mose stærkt udtørret og som for mange andre arter betød det at hovedforekomsterne lå i første halvår. 1995 var et typisk år.

Taffeland (*Aythya ferina*)

I årets første 8 måneder var der oftest mellem 2 og 23 fugle, Der var dog to tællinger med over 100 fugle i januar og marts. Fra september sås en markant stigning i antallet med maksimum 781 den 20.9. og 1538 den 5.11. I oktober-november var der oftest over 1000 fugle. I december faldt antallet brat og maksimum var 147 den 20.12.

Taffeland sås i Hallenslev Mose kun i første halvår, maksimum 115 den 10.3.

I 1995 fortsatte tendensen fra 1994 med større antal gennem længere tid i efteråret. Antallet var 3 gange så højt i 1995 som i 1994.

Troldand (*Aythya fuligula*)

Fra januar til maj sås mellem 28 og 94 fugle, dog 190 den 10.3. Fra juni til august sås kun 1-3 fugle. I september stigende antal til 329 den 25.9. I oktober omkring 400 fugle dog 55 den 20.10. I november blev maksimum på 985 fugle set, derefter faldende antal, med årets sidste observation (456) 20.12.

I Hallenslev Mose sås Troldand kun i første halvår, maksimum 185 den 10.3.

Efteråret 1995 havde høje antal af Troldænder gennem lang tid. Det tidligere maksimum var 745 den 8.11.1992.

Hvinand (*Bucephala clangula*)

I januar sås 17 den 9.1. i februar og marts stigende antal indtil 101 den 10.3. Faldende antal fra marts til maj 48 til 18 fugle. Ingen i juni og august, kun en observation af 4 fugle i juli. I september 2-3 fugle. I oktober maksimum 12, og i november blev andet halvårs maksimum 76 den 5.11. I december 52 til 28 fugle. I Hallenslev Mose var der tre observationer, kun i første halvår, maksimum 18 den 10.3.

Et antalsmæssigt typisk år.

Stor Skallesluger (*Mergus merganser*)

Fra januar til april sås maksimum 82 den 9.1. Derefter sås mellem 4 og 24 fugle. I andet halvår sås de første (5) 30.11. i december blev maksimum 127 den 20.12.

Antalsmæssigt det næsthøjeste år.

Blishøne (*Fulica atra*)

Fra januar til maj sås maksimum 658 den 9.1. Ellers svingende antal mellem 175 og 525 fugle. I juni stigende antal fra 415 til 1854 fugle, i juli fortsatte stigningen indtil maksimum 3670 den 26.7. Fra august faldende antal til 1490 den 28.8. og 95 den 20.10. Fra den 26.10. og året ud lå antallet fast omkring 350 Blishøns.

I Hallenslev Mose var der pæne antal i februar og marts, maksimum 394 den 10.3. Fra primo august og året ud ingen iagttagelser.

1995 gav nyt lokalitets-maksimum: 3670 den 26.7. Siden 1990 er antallet steget hvert år, i sensommeren.

Klyde (*Recurvirostra avosetta*)

De første 5 klyder blev set den 30.3. I april blev maksimum 12 den 29.4. I maj kun en iagttagelse af 1 fugl og i juni mellem 1 og 8 fugle. I juli sås årets sidste 1 den 26.7.

Der blev ikke iagttaget yngel eller ungfugle i 1995.

Hættemåge (*Larus ridibundus*)

I januar taltes 8 fugle, fra februar til april stigende antal til maksimum 844 den 29.4. Fra april til juli svingende antal mellem 173 og 676 fugle. I august noteredes andet halvårs maksimum 823 den 1.8. I september blev maksimum 662, i oktober 399. I november-december mellem 4 og 69 fugle.

I Hallenslev Mose hvor der blev dannet en koloni (>100 par), blev Hættemåger iagttaget fra februar til juli maksimum blev 602 den 29.4.

Antalsmæssigt var 1995 på højde med 1994.

Stormmåge (*Larus canus*)

Fra juni til september blev maksimum 131 den 9.1. Ellers var der mellem 1 og 83 fugle, færrest i juni. I oktober-november kunne et større antal noteres med maksimum 491 den 20.11. I december sås fra 159 til 74 fugle.

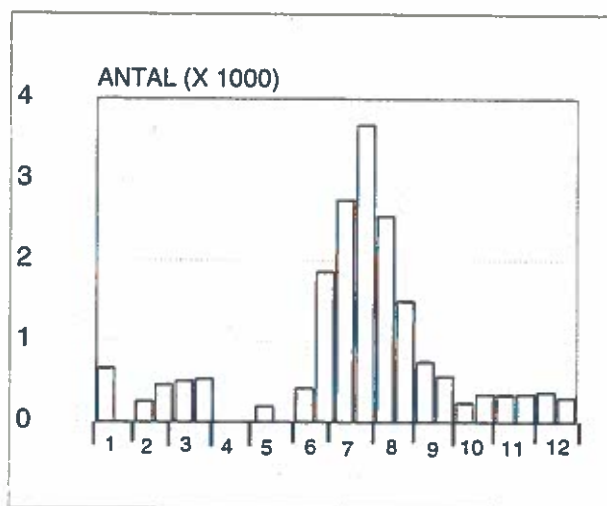
I Hallenslev Mose sås Stormmåge fra januar til marts med maksimum på 9 fugle.

Typisk år med kulmination i november.

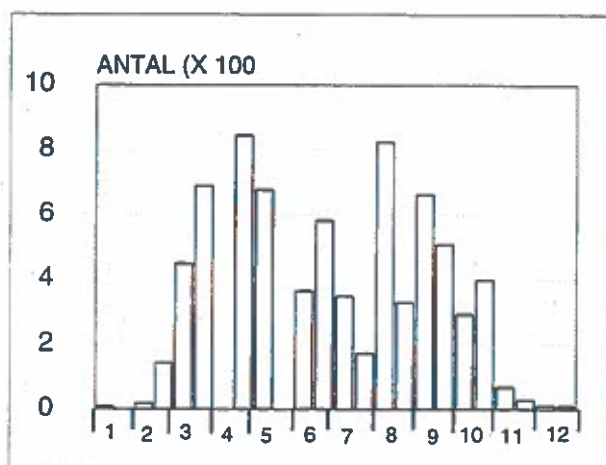
Dværgterne (*Sterna albifrons*)

Årets første blev 1 den 29.4. i maj taltes op til 7 og i juni steg antallet til 30 den 26.6. i juli maksimum 12 og årets sidste blev 10 den 1.8.

Et år på højde med 1994 dog uden den store kulmination i juli. Der var ikke iagttagelser af ungfugle.



Blishøne. Maksimumtal pr månedshalvdel. Tissø 1995



Hættemåge. Maksimumtal pr månedshalvdel. Tissø 1995.

ANDRE FUGLEOBSERVATIONER 1995

Rødstrubet Lom (*Gavia stellata*). Tystrup-Bavelse: 1 den 12.9. Sorø Søerne: 1 Sorø Sø den 30.3. og 4.4. Tissø: 1 den 9.2., olieskadet.

Gråstrubet Lappedykker (*Podiceps griseigena*). Tystrup-Bavelse: Ultimo april-primus maj maksimum 2. Et par yngler i grusgraven ved golfbanerne ved Suserup, 1 unge set. Sorø Søerne: Primo maj-medio juni 1 Tuel Sø. Tissø: Marts 2 observationer af 2-3 fugle, heraf 1-2 i Hallenslev Mose.

Sorthalset Lappedykker (*Podiceps nigricollis*). Tissø: 2 den 4.6. Hallenslev Mose.

Lille Lappedykker (*Podiceps ruficollis*). Tystrup-Bavelse: Januar-april og august-december maksimum 3, hovedparten af observationer ved Rejnstrup Holme og Bavelse Sø. Sorø Søerne: Primo august-december maksimum 7 den 11.10. (eneste observation af over 3 fugle). Hovedparten ved Sorø Sø. Tissø: Marts og juni 1 Tissø og 1 Hallenslev Mose.

Skarv (*Phalacrocorax carbo*). Tystrup-Bavelse: Januar-primus november. I første halvår maksimum 36 den 27.4. I andet halvår maksimum 17 den 16.8. Derefter maksimalt 5. Sorø Søerne: Januar-november maksimum 35 den 15.8. Tissø. Januar-marts 10 fugle, april-august maksimum 183 den 26.6., september-december faldende fra 86 til 10 fugle.

Fiskehejre (*Ardea cinerea*). Tystrup-Bavelse: Første halvår maksimum 18 den 3.5. Andet halvår maksimum 8. Sorø Søerne: I første halvår maksimum 10 den 4.1. alle Tuel Sø. I andet halvår maksimum 10 den 10.12. Kun en observation fra Pedersborg Sø. Tissø: Maksimum 14 ultimo juni. I Hallenslev Mose maksimum 2. Yngel ikke iagttaget.

Knopsvane (*Cygnus olor*). Tystrup-Bavelse: Hele året. I første halvår maksimum 25 den 27.4. I andet halvår maksimum 19 den 16.8. Fra medio september og året ud 1-8 fugle. Sorø Søerne: I første halvår maksimum 8 den 18.1. Ingen i februar. I andet halvår maksimum 8 den 23.9. Hovedparten af observationer er fra Tuel Sø. Tissø: I første halvår maksimum 80 den 20.6. I andet halvår maksimum 26 den 10.10. Hallenslev Mose fra januar-maj maksimum 25.

Indisk Gås (*Anser indicus*). Tystrup-Bavelse: 1 den 7.8. fouragenende vest for Bavnen ved Hørhaven. Tissø: Februar-april og juni-juli 1 fugl.

Kortnæbbet Gås (*Anser brachyrhynchus*). Tystrup-Bavelse: Januar maksimum 5 (én halsmærket, ringmærket i 1994 ved Vest Stadil Fjord, Danmark) på markerne ved Gunderslevholm den 24.1. November-december maksimum 3. Tissø: Februar-marts to observationer af 1-2 fugle i Hallenslev Mose.

Dværggås (*Anser erythropus*). Tystrup-Bavelse: Den 19.11-14.12. 1 2K+ Gunderslevholm.

Blisgås (*Anser albifrons*). Tystrup-Bavelse: Januar maksimum 17 ved Gunderslevholm. November-december maksimum 7 den 10-14.12. ligeledes ved Gunderslevholm. Tissø: Februar-marts maksimum 9, i andet halvår en observation af 4 fugle. Fuglene blev set ved Hallenslev Mose, Nedre Halleby Å og på de omkringliggende marker.

Hybrid Kanada/Grågås (*Branta canadensis* x *Anser anser*). Tissø: 1 den 9.2.

Gravand (*Tadorna tadorna*). Tystrup-Bavelse: Medio februar-ultimo november. I perioden primo marts-primo juni 36-71 fugle maksimum den 16.3. heraf 60 ved Rejnstrup Holme. Resten af året 1-16 fugle. Sorø Søerne: Ultimo marts-ultimo juni maksimum 6 den 30.3. alle observationer fra Tuel Sø. Tissø: Februar-september maksimum 77 i april. Fra februar-primo juni kunne en del af fuglene ses ved Hallenslev Mose og Nedre Halleby Å.

Rustand (*Tadorna ferruginea*). Tissø: 1 par den 10.9.

Mandarinand (*Aix galericulata*). Tystrup-Bavelse: 1♂ den 18.10. Sorø Søerne: 1♂ Pedersborg Sø 19.2.-14.11, blev ikke set i april, juni, juli og september

Knarand (*Anas strepera*). Tystrup-Bavelse: 1♂ den 11.4. og 1♂ den 3.5. Sorø Søerne: 1♂ den 4.1. og 1♀/juvenil den 14.11. Tissø. Juli-september maksimum 4 den 10.9. Kun ved Tissø.

Atlingand (*Anas querquedula*). Tystrup-Bavelse: 1♂ den 3.5. Tissø: April-september, dog ikke i juli, maksimum 8 i august og september. I Hallenslev Mose 1-2 fugle maj-juni.

Spidsand (*Anas acuta*). Tystrup-Bavelse: Kun i marts, maksimum 17 heraf 11 Rejnstrup Holme. Tissø: Februar-marts maksimum 26 den 24.2. August-december maksimum 22 den 10.9. Fra oktober-december 1-9 fugle. Hallenslev Mose maksimum 4 den 10.3.

Skeand (*Anas clypeata*). Tystrup-Bavelse: Ultimo marts-medio juli maksimum 11, hovedparten af observationer ved Rejnstrup Holme. Medio oktober-medio november maksimum 26 den 7.11. alle observationer fra Tystrup Sø. Sorø Søerne: September 2 Tuel Sø. Tissø: Ultimo marts-november, ingen i oktober, maksimum 164 den 28.8. Maksimum i Hallenslev Mose 10 den 4.6.

Rødhovedet And (*Netta rufina*). Tissø: 1♂ i eclipsedragt den 10.9. rastende og fouragerende i den sydlige del af Tissø, den var ikke ringmærket.

Aythya Hybrid (*Aythya fuligula* x *marila*). Tystrup-Bavelse: 1♂ den 23.10. Sorø Søerne: 1♀ den 27.10.

Bjergand (*Aythya marila*). Tystrup-Bavelse: 3♀ den 18.2.

Ederfugl (*Somateria mollissima*). Tystrup-Bavelse: Marts 1, juni (24.6.) 120 trækkende VNV. Oktober 3 alle rastende. Sorø Søerne: September-november 3 observationer af rastende enkelt individer. Tissø: Oktober 3 observationer af 1-3 fugle, alle rastende.

Sortand (*Melanitta nigra*). Tystrup-Bavelse: 15 rastende den 3.6. Sorø Søerne: 1 Tuel Sø den 11.10.

Lille Skallesluger (*Mergus albellus*). Tystrup-Bavelse: Januar-ultimo marts, maksimum 48 den 3.2. Medio november-december maksimum 12. Hovedparten af observationer i Tamosen og den nordlige del af Tystrup Sø. Sorø Søerne: Januar-medio marts maksimum 3. Ultimo november-primo december maksimum 7 den 10.12. Tissø: Januar-primo marts maksimum 28 den 24.2. I december maksimum 5.

Havørn (*Haliaeetus albicilla*). Sorø Søerne: 1 juvenil den 4.1.
(se iverigt under Tystrup-Bavelse Sø).

Fiskeørn (*Pandion haliaetus*). Sorø Søerne: 1 adult den 24.7 og 1 adult den 24.8 begge Tuel Sø. Tissø. Juni-August 6 observationer af 1 adult fugl. (se iverigt under Tystrup-Bavelse Sø).

Spurvehøg (*Accipiter nisus*). Tystrup-Bavelse: Marts-april og oktober, maksimum 1. Sorø Søerne: Marts og oktober-december 1. Tissø: Maksimum 1.

Musvåge (*Buteo buteo*). Tystrup-Bavelse: Første halvår maksimum 12 den 18.2. Ingen observationer april-juli. I andet halvår maksimum 8 den 29.11. Sorø Søerne: Januar, september-oktober og december maksimum 2. Tissø: Januar-Februar maksimum 2 fugle. Ultimo august og året ud maksimum 6 den 20.12.

Fjeldvåge (*Buteo lagopus*). Tystrup-Bavelse: Januar-februar maksimum 1. November 1. Tissø: Februar og november-december 1-2 fugle.

Hvepsevåge (*Pernis apivorus*). Tystrup-Bavelse: 1 den 3.6.

Kongeørn (*Aquila chrysaetos*). Tystrup-Bavelse: 1 1K fra den 23.10. og året ud.

Rørhøg (*Circus aeruginosus*). Tystrup-Bavelse: Medio april-medio oktober maksimum 5, 2 par på Rejnstrup Holme, op til 4 juvenile fugle set. Sorø Søerne: 1 Tuel Sø den 6.9. Tissø: Ultimo april-september maksimum 3(2♀+1♂) den 4.5. Og 3(1♀+2juv.) den 28.8. De to juvenile blev set henholdsvis ved Tissø og Hallenslev Mose

Blå Kærhøg (*Circis cyaneus*). Tystrup-Bavelse: Den 26.4. 1 brun. Tissø: November-december maksimum 1 (brun) ved Nedre Halleby Å og mark vest for søen.

Vandrefalk (*Falco peregrinus*). Tystrup-Bavelse: 1 adult rastende/jagende duer ved Rejnstrup Holme den 18.10. og 1 adult rastende Gunderslevholm den 19.12. Tissø: 1 2K den 10.10. rastende, men senere flyvende nord. Var ringmærket.

Tårnfalk (*Falco tinnunculus*). Tystrup-Bavelse: Januar-marts maksimum 2, august 1, oktober-december maksimum 4 den 7.11. Sorø Søerne: Januar-marts, maj-juni og oktober-december 1 fugl, alle observationer fra Tuel Sø. Tissø: Hele året maksimum 4 den 5.11. heraf 2 Hallenslev Mose.

Agerhøne (*Perdix perdix*). Tystrup-Bavelse: Marts-juli, ingen i juni. Maksimum 4. Tissø: Marts-december maksimum 11 i december, 1-2 fugle i de andre måneder. Fuglene bliver som regel set på strandene i den sydlige del af Tissø. Kun en observation fra Hallenslev Mose, 10 den 10.10.

Vagtel (*Coturnix coturnix*). Tystrup-Bavelse: 1 den 24.7. Ved feltstationen (Hørhaven)

Vandrikse (*Rallus aquaticus*). Tystrup-Bavelse: Juni-juli 1, oktober-december maksimum 2 den 19.12. Kun en observation af 1 fugl uden for Rejnstrup Holme. Sorø Søerne: 1 Tuel sø den 11.9. og 1 Sorø sø den 10.12. Tissø: 1 den 30.11.

Grønbenet Rørhøne (*Gallinula chloropus*). Tystrup-Bavelse: Ultimo august-primus oktober maksimum 4, alle ved Rejnstrup Holme. Sorø Søerne: September 1. Tissø: Februar-september maksimum 8 den 1.8. Heraf 6 Hallenslev Mose, hvor der også var flest observationer.

Strandskade (*Haematopus ostralegus*). Tystrup-Bavelse: Ultimo marts-primus august, maksimum 24 den 29.3. I resten af perioden maksimum 8 den 10.7. Hovedparten af observationer ved Rejnstrup Holme og Hørhaven. Sorø Søerne: Medio marts-primus april maksimum 2 alle observationer Tuel sø. Tissø: Ultimo februar-ultimo august, maksimum 50 den 10.3. Heraf 7 Hallenslev Mose. Fra april-Juni omkring 20 fugle, juli-august under 10.

Stor Præstekrave (*Charadrius hiaticula*). Tystrup-Bavelse: Medio april-ultimo august maksimum 5, kun 1 observation af 1 fugl uden for Rejnstrup Holme. Tissø: Primus marts-primus september, maksimum 41 den 26.7.

Hjejle (*Pluvialis apricaria*). Tystrup-Bavelse: 1 den 6.10 Rejnstrup Holme. Tissø: August og november maksimum 13 den 5.11 i den sydlige del af Tissø.

Vibe (*Vanellus vanellus*). Tystrup-Bavelse: Medio februar-ultimo oktober, i første halvår maksimum 100 heraf 81 ved Rejnstrup Holme. Andet halvår maksimum 520 den 12.9. Sorø Søerne: Maj og medio juli-ultimo oktober maksimum 158 den 11.10. Ellers ikke over 28, alle observationer fra Tuel Sø. Tissø: Primus februar-november maksimum i første halvår 213 den 26.6. I andet halvår maksimum 1740 den 10.10. Hallenslev Mose maksimum 82 den 10.3.

Krumnæbbet Ryle (*Calidris ferruginea*). Tissø: Ultimo juli-ultimo august maksimum 1, alle observationer i den sydlige del af Tissø.

Almindelig Ryle (*Calidris alpina*). Tissø: Marts-november maksimum 136 den 4.5. Fra juni-september 2-5 fugle. Hovedsagligt ved den sydlige del af Tissø.

Temmincksryle (*Calidris temminckii*). Tissø: 1 den 10.9.

Dværgryle (*Calidris minuta*). Tissø: August-september maksimum 17 den 10.9. ellers 1-10 fugle.

Rødben (*Tringa totanus*). Tystrup-Bavelse: Ultimo marts-ultimo august maksimum 9 den 3.6. Hovedparten af observationer ved Rejnstrup Holme. Tissø: Marts-ultimo juli maksimum 34 den 20.6. Heraf 7 i Hallenslev Mose. Yngel ikke iagttaget.

Sortklire (*Tringa erythropus*). Tystrup-Bavelse: 1 den 21.6. Rejnstrup holme. Tissø: 2 den 4.5. og 20 den 20.6. heraf 18 Hallenslev Mose. 1 den 10.9.

Hvidklire (*Tringa nebularia*). Tystrup-Bavelse: 4 den 14.7. Rejnstrup Holme. Sorø Søerne: 4 den 6.9. ved Tuel Sø. Tissø: Ultimo april og juli maksimum 4 den 29.4. Heraf 1 ved Hallenslev Mose.

Mudderklire (*Tringa hypoleucos*). Tystrup-Bavelse: Ultimo april-ultimo august, maksimum 6 den 25.7. Ingen i juni. Hovedparten af observationer ved Hørhaven og Rejnstrup Holme. Sorø Søerne: Ultimo juli-primio september maksimum 4 den 2.8. alle observationer fra Tuel Sø. Tissø: Ultimo april og ultimo juli-primio september maksimum 6 den 26.7. og den 1.8.

Tinksmed (*Tringa glareola*). Tystrup-Bavelse: Primo maj-primio august maksimum 24 den 3.5. ved Tamosen, ellers 2-4 fugle alle ved Rejnstrup Holme. Tissø: Ultimo juni-primio august 3 fugle.

Svaleklire (*Tringa ochropus*). Tystrup-Bavelse: 1 den 10.7. ved Rejnstrup Holme.

Brushane (*Philomachus pugnax*). Tystrup-Bavelse: Ultimo april-medio september maksimum 9 den 21.6., hovedparten af observationer ved Rejnstrup Holme. Sorø Søerne: 1 ved Tuel Sø den 24.8. Tissø: April-september maksimum 119 den 4.5. Ellers under 40 fugle. I Hallenslev Mose 2-13 fugle i april og juni.

Stor Regnspurve (*Numenius arquata*). Tystrup-Bavelse: 1 den 28.4. ved Rejnstrup Holme.

Stor Kobbersnepe (*Limosa limosa*).^{*}Tissø: Juni 2 Hallenslev Mose.

Dobbeltbekkasin (*Gallinago gallinago*). Tystrup-Bavelse: Maj, juli, august og november maksimum 11 den 16.8. de 10 ved Rejnstrup Holme. Sorø Søerne: 3 ved Tuel Sø den 6.9. Tissø: Juni og august-oktober maksimum 6 den 1.8. Ingen observationer fra Hallenslev Mose. Yngel ikke iagttaget.

Dværgmåge (*Larus minutus*). Tissø: Ultimo april-primio maj maksimum 8 fugle.

Sølvmåge (*Larus argentatus*). Tystrup-Bavelse: Hele året. I første halvår maksimum 16 den 27.4. I andet halvår maksimum 48 den 29.11. Sorø Søerne: Hele året. Første halvår maksimum 26 den 19.2. Andet halvår maksimum 28 den 15.8. Tissø: Hele året, maksimum første halvår 49 den 9.1., maksimum andet halvår 93 den 20.12., højst 38 i resten af årets måneder og flest juni og juli.

Svartbag (*Larus marinus*). Tystrup-Bavelse: Ingen i februar. Maksimum 22 den 25.7. Ultimo august og året ud maksimum 7. Sorø Søerne: Første halvår maksimum 8 den 22.2. Ingen i maj. Andet halvår maksimum 6 den 15.8. Tissø: Hele året., indtil juni under 10 fugle, maksimum 32 ultimo juni. Ultimo juli og året ud Maksimum 16.

Rovterne (*Hydroprogne caspia*). Tissø: 2 adulte den 26.6., rastende og fouragerende i den sydlige og vestlige del af Tissø.

Fjordterne (*Sterna hirundo*). Tystrup-Bavelse: Primo maj-medio september maksimum 10 i juni. Sorø Søerne: Primo maj-primo august maksimum 9 den 7.6. Observationer hovedsageligt fra Sorø Sø. Tissø: Ultimo april-primo september maksimum 11 den 26.7. ellers 2-8 fugle.

Sortterne (*Chlidonias niger*). Tystrup-Bavelse: 1 juvenil den 26.8.

Huldue (*Columba oenas*). Tystrup-Bavelse: Ultimo marts-medio september, maksimum 3 den 12.9. i Tamosen. Hovedparten af observationer er fra Tamosen, som ligger lige ved Suserup Skov, hvor Huldue yngler.

Ringdue (*Columba palumbus*). Tystrup-Bavelse: Januar 130, ingen i februar-marts, ultimo april-ultimo oktober under 30 fugle indtil den 6.10. 139. Årsmaksimum den 18.10. 3055. Sorø Søerne: 400 Tuel Sø den 27.10 ellers maksimum 2. Tissø: Februar, april-august og december maksimum 50 den 9.12., Hallenslev Mose maksimum 5.

Gøg (*Cuculus canorus*). Tystrup-Bavelse: I perioden 3.-21.6. maksimum 4. Sorø Søerne: 3 den 7.6 Tuel Sø. Tissø: Ultimo juni maksimum 2. Hallenslev Mose 1.

Mursejler (*Apus apus*). Tystrup-Bavelse: Juni-juli maksimum 12. Sorø Søerne: Juni-primo juli maksimum 132(120 Sorø Sø)den 17.6. Tissø: Juni maksimum 22 den 20.6. Hallenslev Mose.

Isfugl (*Alcedo atthis*). Tystrup-Bavelse: 1 den 13.11. Bavelse Sø.

Stor Tornskade (*Lanius excubitor*). Tystrup-Bavelse: November og december 1 ved Gunderslevholm. Tissø: 1 den 9.12.

Græshoppesanger (*Locustella naevia*). Tissø: 1 den 4.6. ved Lille Åmose nord for Tissø.

Rørsanger (*Acrocephalus scirpaceus*). Tystrup-Bavelse: Primo juni-ultimo august maksimum 8 den 14.7. Hovedparten af observationerne ved Rejnstrup Holme og Bavelse Sø. Sorø Søerne: Ultimo april(26.4.)-medio august maksimum 2. Tissø: Juni-juli maksimum 3, flest observationer ved Hallenslev Mose.

Sivsanger (*Acrocephalus schoenobaenus*). Tystrup-Bavelse: 1 den 10.7. Tissø: Ultimo juni-primo juli 1 fugl.

Gråsisken (*Acanthis flammea*). Tystrup-Bavelse: Januar 25-80 fugle, december 5. Tissø: November-december 1-3 fugle.

Hvidsisken (*Acanthis hornemanni*). Tystrup-Bavelse: 1 ved Tystrup Sø den 10.-11.1.

Nøddekrige (*Nucifraga caryocatactes*). Sorø By: 1 den 23.11. og den 5.12. Gimlinge By: 1 den 15.12. Tissø 1: den 10.10.

Ravn (*Corvus corax*). Tystrup-Bavelse: 1 den 23.10. og 2 den 21.6. Sorø Søerne: 1 den 4.1. Tissø 1 den 4.6.

PUNKTTÆLLINGER

Agerlandstællinger

Vester Broby. Antal fugle i alt pr rute

DATO	13.1.	10.2.	14.4.	7.7.	15.8.	11.9.	12.10.	13.11.	14.12.
AGERHØNE	0	0	1	0	10	2	29	35	0
ALLIKE	138	92	1	34	21	8	85	116	43
BLÅ KERHØG	0	0	0	0	0	0	0	0	1
BLÅMEJSE	3	2	1	0	2	1	2	0	0
BOGFINKE	6	2	9	7	3	18	97	6	1
BOMLERKE	0	0	1	6	0	0	0	0	0
BYNKEFUGL	0	0	0	0	0	1	0	0	0
BYSVALE	0	0	0	18	10	0	0	0	0
DIGESVALE	0	0	0	0	26	1	0	0	0
DOMPAP	4	7	0	0	0	0	0	0	5
ENGPIBER	0	1	4	0	0	1	36	1	0
FASAN	7	2	25	15	5	6	6	2	2
FISKEHEJRE	0	0	0	1	3	0	2	1	0
FIELDVÅGE	1	0	0	0	0	0	0	0	1
GRANSANGER	0	0	1	1	0	0	0	0	0
GRVNIRISK	11	1	2	4	8	15	5	3	1
GRVNSISKEN	0	0	0	0	0	0	24	0	17
GRÅAND	0	2	6	0	0	0	0	0	0
GRÅGÅS	0	0	4	0	30	12	2	0	0
GRÅKRAGE	51	71	47	38	13	48	27	48	49
GRÅSISKEN	0	0	0	0	0	0	0	0	27
GRÅ/SKOVSPURV	26	18	0	6	0	25	0	0	0
GRÅSPURV	19	10	0	4	38	3	41	26	5
GÆRDESMUTTE	0	0	2	3	4	1	4	7	0
GULSPURV	7	4	8	6	4	19	8	26	25
GUL VIPSTJERT	0	0	0	0	0	20	0	0	0
HARE	1	0	8	1	1	0	0	0	1
HAVESANGER	0	0	0	1	0	0	0	0	0
HJEJLE	0	0	0	0	0	0	2	36	0
HULDUE	0	0	0	0	2	1	1	0	0
HUSSKADE	41	20	4	13	10	14	21	18	18
HVID VIPSTJERT	0	0	2	2	0	12	0	0	0
HÆTTEMÅGE	19	1	74	12	696	158	14	125	6
JERNSPURV	0	0	1	0	0	0	0	0	0

KNOPSVANE	4	3	0	0	0	0	0	0	0
KVÆKERFINKE	0	0	0	0	0	0	3	0	0
LANDSVALE	0	0	0	14	28	44	0	0	0
LILLE REGNSPOVE	0	0	0	2	0	0	0	0	0
MUSVIT	6	6	3	1	6	10	13	12	5
MUSVÅGE	12	10	0	0	0	2	5	6	4
RAVN	0	0	2	0	0	0	0	0	0
RINGDUE	9	11	42	46	36	80	98	16	528
RØDBEN	0	0	2	0	0	0	0	0	0
RYDHALS	1	0	1	0	0	0	2	2	0
RYRHVG	0	0	0	0	1	1	0	0	0
RÅDYR	3	4	0	1	1	0	0	0	0
RÅGE	6	77	0	52	34	0	21	61	350
SANGDROSSEL	0	0	0	0	0	0	2	0	0
SANGLÆRKE	0	46	99	78	33	9	91	18	0
SANGSVANE	18	0	0	0	0	0	0	0	48
SJAGGER	3	0	0	0	4	0	0	0	0
SKARV	0	0	0	0	0	5	0	0	0
SKOVSKADE	1	0	1	0	0	0	0	2	0
SKOVSPURV	0	3	6	4	14	22	27	31	5
SOLSORT	17	1	7	7	5	5	7	17	5
SPURVEHØG	0	0	1	0	0	3	3	0	0
SPÆTMEJSE	0	0	0	0	0	2	1	0	0
STOR FLAGSPÆTTE	2	0	1	0	0	0	0	0	0
STILLITS	0	32	0	0	1	6	5	1	2
STORMMÅGE	5	82	889	0	532	238	260	425	57
STRANDSKADE	0	0	2	1	0	0	0	0	0
STÆR	0	0	21	53	11	3244	24	0	0
SUMPMEJSE	0	0	0	0	0	0	0	1	0
SÆDGÅS	0	0	0	0	0	0	0	0	2
SVLVMÅGE	4	1	1	4	13	0	0	0	1
TAMDUE	10	1	3	0	0	5	0	7	4
TORNIRISK	0	0	2	6	97	30	15	1	0
TORNSANGER	0	0	0	7	0	0	0	0	0
TYRKERDUE	0	0	1	1	1	0	0	0	0
TÅRNFALK	1	0	0	1	0	0	0	0	1
VANDREFALK	0	0	0	0	0	0	0	1	0
VIBE	0	1	32	6	5	38	0	0	0

Vester Broby. Antal punkter pr rute, hvor arten er registreret

DATO	13.1.	10.2.	14.4.	7.7.	15.8.	11.9.	12.10.	13.11.	14.12.
AGERHØNE	0	0	1	0	1	2	4	5	0
ALLIKE	8	11	1	4	4	5	5	9	3
BLÅ KÆRHØG	0	0	0	0	0	0	0	0	1
BLÅMEISE	2	2	1	0	2	1	2	0	0
BOGFİNKE	4	1	6	6	2	5	11	4	1
BOMLERKE	0	0	1	4	0	0	0	0	0
BYNKEFUGL	0	0	0	0	0	1	0	0	0
BYSVALE	0	0	0	4	2	0	0	0	0
DIGESVALE	0	0	0	0	8	1	0	0	0
DOMPAP	2	3	0	0	0	0	0	0	2
ENGPİBER	0	1	4	0	0	1	9	1	0
FASAN	6	2	12	10	4	5	3	2	1
FISKEHEJRE	0	0	0	1	2	0	1	1	0
FJELDVÅGE	1	0	0	0	0	0	0	0	1
GRANSANGER	0	0	1	1	0	0	0	0	0
GRØNİRISK	3	1	2	3	2	5	2	3	1
GRØNSİSKEN	0	0	0	0	0	0	2	0	1
GRÅAND	0	1	3	0	0	0	0	0	0
GRÅGÅS	0	0	2	0	1	1	1	0	0
GRÅKRAGE	19	15	18	15	9	14	15	15	18
GRÅSİSKEN	0	0	0	0	0	0	0	0	3
GRÅ/SKOVSPURV	4	5	0	1	0	3	0	0	0
GRÅSPURV	4	3	0	2	7	1	6	6	2
GÆRDESMUTTE	0	0	2	2	4	1	3	6	0
GULSPURV	6	4	7	6	2	4	6	10	9
GUL VIPSTJERT	0	0	0	0	0	6	0	0	0
HARE	1	0	3	1	1	0	0	0	1
HAVESANGER	0	0	0	1	0	0	0	0	0
HJEJLE	0	0	0	0	0	0	1	1	0
HULDUE	0	0	0	0	2	1	1	0	0
HUSSKADE	17	11	3	6	9	8	13	10	10
HVID VIPSTJERT	0	0	2	1	0	6	0	0	0
HÆTTEMÅGE	1	1	5	8	5	10	4	1	1
JERNSPURV	0	0	1	0	0	0	0	0	0
KNOPSVANE	1	2	0	0	0	0	0	0	0
KVÆKERFINKE	0	0	0	0	0	0	3	0	0
LANDSVALE	0	0	0	6	11	11	0	0	0
LILLE REGNSPOVE	0	0	0	1	0	0	0	0	0
MUSVIT	6	5	3	1	5	9	8	10	5

MUSVÅGE	11	7	0	0	0	2	4	5	3
RAVN	0	0	1	0	0	0	0	0	0
RINGDUE	3	3	16	19	15	11	8	3	6
RØDBEN	0	0	1	0	0	0	0	0	0
RØDHALS	1	0	1	0	0	0	2	2	0
RØRHØG	0	0	0	0	1	1	0	0	0
RÅDYR	1	1	0	1	1	0	0	0	0
RÅGE	4	11	0	2	6	0	7	12	5
SANGDROSSEL	0	0	0	0	0	0	1	0	0
SANGLÆRKE	0	15	20	20	11	4	9	5	0
SANGSVANE	4	0	0	0	0	0	0	0	1
SJAGGER	2	0	0	0	2	0	0	0	0
SKARV	0	0	0	0	0	1	0	0	0
SKOVSKADE	1	0	1	0	0	0	0	2	0
SKOVSPURV	0	1	2	2	4	4	4	5	1
SOLSORT	8	1	6	5	5	4	7	7	4
SPURVEHØG	0	0	1	0	0	2	3	0	0
SPÆTMEJSE	0	0	0	0	0	2	1	0	0
STOR FLAGSPÆTTE	2	0	1	0	0	0	0	0	0
STILLITS	0	1	0	0	1	2	1	1	1
STORMMÅGE	4	13	11	0	10	10	12	16	11
STRANDSKADE	0	0	1	1	0	0	0	0	0
STÆR	0	0	6	6	2	5	2	0	0
SUMPMEJSE	0	0	0	0	0	0	0	1	0
SÆDGÅS	0	0	0	0	0	0	0	0	1
SØLVMÅGE	2	1	1	3	5	0	0	0	1
TAMDUE	1	1	1	0	0	1	0	1	1
TORNIRISK	0	0	2	2	7	9	4	1	0
TORNSANGER	0	0	0	4	0	0	0	0	0
TYRKERDUE	0	0	1	1	1	0	0	0	0
TÅRNFALK	1	0	0	1	0	0	0	0	1
VANDREFALK	0	0	0	0	0	0	0	1	0
VIBE	0	1	13	4	2	3	0	0	0

Skafteløv. Antal fugle pr rute

DATO	2.2	7.3	2.5	6.7	9.8	7.9	9.10.	8.11.	4.12.
AGERHØNE	0	0	2	0	2	1	10	6	0
ALLIKE	50	35	4	0	0	12	6	38	104
BLISHØNE	0	16	2	0	0	0	0	0	0
BLÅMEISE	2	1	1	1	2	5	1	0	0
BOGFINKE	5	3	6	8	0	0	122	8	2
BOMLÆRKE	72	4	13	19	12	5	0	0	0
BYNKEFUGL	0	0	0	0	0	3	0	0	0
BYSVALE	0	0	0	19	40	30	0	0	0
DOBBELTBEEKASIN	0	0	0	0	0	0	1	0	0
DOMPAP	0	0	0	0	0	0	1	0	2
ENGPIBER	0	0	4	1	0	4	46	4	0
FASAN	0	6	25	7	4	3	8	14	1
FISKEHEJRE	0	0	2	0	0	1	1	1	0
FJELDVÅGE	0	0	0	0	0	0	0	1	0
GRAVAND	0	0	2	0	0	0	0	0	0
GRØNIRISK	1	8	4	3	1	3	8	30	24
GRØNSISKEN	0	0	0	0	0	0	2	12	1
GRÅAND	0	2	5	0	0	0	1	0	0
GRÅGÅS	0	11	3	8	0	0	11	0	0
GRÅKRAGE	21	23	12	9	10	16	7	40	29
GRÅSISKEN	0	0	0	0	0	0	0	3	19
GRÅ/SKOVSPURV	4	0	3	0	0	50	0	0	0
GRÅSPURV	6	0	6	2	48	0	25	11	5
GÆRDESMUTTE	0	0	0	0	3	0	1	4	0
GULSPURV	1	10	5	5	7	2	6	13	4
GUL VIPSTJERT	0	0	0	0	1	4	0	0	0
GÆRDESANGER	0	0	0	1	0	0	0	0	0
HARE	2	4	10	3	4	0	0	0	1
HJEJLE	0	0	84	0	0	0	0	22	0
HULDUE	0	0	0	0	1	0	0	0	0
HUSSKADE	8	15	9	9	6	9	17	18	10
HVID VIPSTJERT	0	0	1	0	1	24	0	0	0
HÆTTEMÅGE	1	13	15	12	7	6	1	1	2
JERNSPURV	0	0	0	1	0	0	0	0	0
KNOPSVANE	0	0	2	0	0	0	0	1	0
KVÆKERFINKE	0	0	0	0	0	0	12	143	0

LANDSVALE	0	0	5	6	43	68	6	0	0
LØVSANGER	0	0	4	1	0	0	0	0	0
MISTELDROSSEL	0	0	0	0	0	0	0	0	1
MURSEJLER	0	0	0	0	2	1	0	0	0
MUSVIT	6	0	2	2	4	3	18	15	6
MUSVÅGE	5	6	0	0	0	1	24	4	5
RINGDUE	25	94	23	45	59	56	179	25	94
RØRHØG	0	0	2	1	3	2	0	0	0
RØRSPURV	0	0	0	1	0	3	0	0	0
RÅDYR	0	0	3	0	0	0	0	0	0
RÅGE	65	44	0	0	0	7	30	159	134
SANGLÆRKE	73	99	92	79	91	16	315	4	0
SANGSVANE	0	0	0	0	0	0	0	6	6
SILDEMÅGE	0	0	3	0	0	0	0	0	0
SIJAGGER	0	0	0	0	0	0	0	0	30
SKARV	0	0	0	0	0	0	7	0	0
SKOVSPURV	10	2	3	2	37	24	20	25	0
SNESPURV	1	0	0	0	0	0	0	0	0
SOLSORT	2	3	17	14	3	1	2	10	9
SPURVEHØG	0	0	0	0	0	0	6	0	0
STENPIKKER	0	0	0	0	0	3	0	0	0
STOR FLAGSPÆTTE	0	0	0	0	0	0	2	0	0
STILLITS	0	2	0	0	5	2	0	10	13
STORMMÅGE	22	83	34	0	9	212	694	303	371
STRANDSKADE	0	0	3	4	0	0	0	0	0
STÆR	0	0	2	17	1	1176	70	0	0
SØLVMÅGE	2	1	21	3	1	7	2	3	8
TAMDUE	29	35	29	7	8	17	101	28	77
TORNIRISK	0	0	6	8	18	214	29	0	0
TORNSANGER	0	0	0	5	2	1	0	0	0
TYRKERDUE	0	0	2	0	1	0	0	0	0
TÅRNFALK	0	2	0	1	10	4	0	2	3
VAGTEL	0	0	0	1	0	0	0	0	0
VIBE	0	32	16	6	22	105	0	0	0
VINDROSSEL	0	0	0	0	0	0	10	15	0

Skafteløv. Antal punkter, hvor arter er set

DATO	2.2.	7.3.	2.5.	6.7.	9.8.	7.9.	9.10.	8.11.	4.12.
AGERHØNE	0	0	1	0	2	1	1	2	0
ALLIKE	6	9	3	0	0	3	2	5	6
BLISHØNE	0	1	1	0	0	0	0	0	0
BLÅMEJSE	1	1	1	1	1	4	1	0	0
BOGFINKE	2	1	4	7	0	0	14	4	2
BOMLÆRKE	2	3	10	12	4	2	0	0	0
BYNKEFUGL	0	0	0	0	0	2	0	0	0
BYSVALE	0	0	0	2	4	2	0	0	0
DOBBELTBEEKASIN	0	0	0	0	0	0	1	0	0
DOMPAP	0	0	0	0	0	0	1	0	1
ENGPIBER	0	0	4	1	0	1	17	1	0
FASAN	0	3	13	5	4	2	5	4	1
FISKEHEJRE	0	0	2	0	0	1	1	1	0
FJELDVÅGE	0	0	0	0	0	0	0	1	0
GRAVAND	0	0	2	0	0	0	0	0	0
GRØNIRISK	1	3	3	2	1	1	4	2	4
GRØNSISKEN	0	0	0	0	0	0	1	1	1
GRÅAND	0	1	3	0	0	0	1	0	0
GRÅGÅS	0	1	2	2	0	0	1	0	0
GRÅKRAGE	9	13	10	9	8	7	4	13	12
GRÅSISKEN	0	0	0	0	0	0	0	1	4
GRÅ/SKOVSPURV	2	0	2	0	0	4	0	0	0
GRÅSPURV	2	0	3	2	4	0	3	4	1
GÆRDESMUTTE	0	0	0	0	3	0	1	4	0
GULSPURV	1	6	4	3	5	1	4	6	1
GUL VIPSTJERT	0	0	0	0	1	3	0	0	0
GÆRDESANGER	0	0	0	1	0	0	0	0	0
HARE	2	1	2	3	2	0	0	0	1
HJEILE	0	0	1	0	0	0	0	2	0
HULDUE	0	0	0	0	1	0	0	0	0
HUSSKADE	6	9	7	9	6	7	12	12	5
HVID VIPSTJERT	0	0	1	0	1	2	0	0	0
HÆTTEMÅGE	1	8	5	3	1	4	1	1	1
JERNSPURV	0	0	0	1	0	0	0	0	0
KNOPSVANE	0	0	1	0	0	0	0	1	0
KVÆKERFINKE	0	0	0	0	0	0	5	3	0

LANDSVALE	0	0	3	3	7	12	1	0	0
LØVSANGER	0	0	4	1	0	0	0	0	0
MISTELDROSSEL	0	0	0	0	0	0	0	0	1
MURSEJLER	0	0	0	0	1	1	0	0	0
MUSVIT	4	0	2	2	3	3	11	11	4
MUSVÅGE	4	3	0	0	0	1	5	4	5
RINGDUE	10	10	13	15	14	13	5	5	5
RØRHØG	0	0	1	1	3	2	0	0	0
RØRSPURV	0	0	0	1	0	1	0	0	0
RÅDYR	0	0	1	0	0	0	0	0	0
RÅGE	6	5	0	0	0	3	4	15	9
SANGLÆRKE	8	20	20	20	11	8	20	2	0
SANGSVANE	0	0	0	0	0	0	0	1	1
SILDEMÅGE	0	0	1	0	0	0	0	0	0
SJAGGER	0	0	0	0	0	0	0	0	3
SKARV	0	0	0	0	0	0	1	0	0
SKOVSPURV	1	1	2	1	5	3	3	4	0
SNESPUURV	1	0	0	0	0	0	0	0	0
SOLSORT	2	2	15	10	3	1	2	6	6
SPURVEHØG	0	0	0	0	0	0	6	0	0
STENPIKKER	0	0	0	0	0	3	0	0	0
STOR FLAGSPÆTTE	0	0	0	0	0	0	2	0	0
STILLITS	0	1	0	0	2	1	0	1	1
STORMMÅGE	6	17	6	0	3	6	9	17	15
STRANDSKADE	0	0	2	2	0	0	0	0	0
STÆR	0	0	2	1	1	4	5	0	0
SØLVMÅGE	2	1	6	3	1	1	1	3	3
TAMDUE	4	3	4	3	4	4	3	4	2
TORNIRISK	0	0	4	4	10	14	2	0	0
TORNSANGER	0	0	0	5	2	1	0	0	0
TYRKERDUE	0	0	1	0	1	0	0	0	0
TÅRNFALK	0	2	0	1	6	3	0	2	3
VAGTEL	0	0	0	1	0	0	0	0	0
VIBE	0	12	8	4	2	2	0	0	0
VINDROSSEL	0	0	0	0	0	0	1	1	0

Sørbymagle. Antal fugle pr rute

DATO	21.3.	20.6.	12.7.	16.8.	21.10.	14.11.	15.12.
AGERHØNE	1	0	1	0	2	13	8
ALLIKE	1	5	0	4	50	166	76
BLISHØNE	2	0	0	1	1	0	0
BLÅMEJSE	1	1	0	1	0	0	1
BOGFINKE	7	12	9	2	24	7	7
BOMLÆRKE	1	1	0	0	0	0	0
BYSVALE	0	0	12	110	0	0	0
DIGESVALE	0	0	0	11	0	0	0
DOMPAP	0	0	0	1	0	7	4
ENGPİBER	1	0	0	0	11	0	0
FASAN	4	21	6	9	4	2	7
FISKEHEJRE	0	0	0	1	0	0	0
FUGLEKONGE	0	0	0	0	1	0	0
GRØNIRISK	4	6	8	8	10	4	0
GRØNSISKEN	0	0	0	0	0	14	1
GRÅAND	1	2	5	1	17	18	42
GRÅKRAGE	12	22	27	20	64	52	27
GRÅSISKEN	0	0	0	0	0	0	11
GRÅ/SKOVSPURV	3	1	0	14	0	0	0
GRÅSPURV	0	9	6	45	61	7	14
GØRDESMUTTE	1	1	1	2	4	1	3
GULSPURV	8	9	3	5	5	6	7
GØG	0	5	0	0	0	0	0
HARE	5	0	0	3	0	0	0
HJEILE	0	0	0	0	7	1	0
HULDUE	0	0	2	0	0	0	0
HUSSKADE	11	10	5	11	8	6	11
HVEPSEVÅGE	0	0	0	1	0	0	0
HVID VIPSTJERT	0	2	0	1	0	0	0
HÆTTEMÅGE	120	11	95	55	9	138	2
JERNSPURV	0	4	2	0	0	0	0
KNOPSVANE	0	0	0	0	0	7	0
KVÆKERFINKE	0	0	0	0	11	3	1
LANDSVALE	0	8	20	82	0	0	0

MISTELDROSSEL	0	0	0	0	0	0	1
MURSEJLER	0	18	14	0	0	0	0
MUSVIT	0	2	2	6	4	5	7
MUSVÅGE	5	0	0	2	15	2	3
NATTERGAL	0	5	0	0	0	0	0
RINGDUE	9	34	29	26	2301	161	19
RØDHALS	0	0	0	0	1	3	0
RØRHØG	0	1	1	1	0	0	0
RØRHØNE	0	2	0	0	0	0	0
RÅGE	19	0	0	0	9	48	90
SANGLÆRKE	86	70	72	15	103	3	0
SJAGGER	0	0	0	0	24	1	2
SKARV	0	0	3	0	0	0	0
SKOVSKADE	0	0	0	1	0	0	0
SKOVSPURV	7	0	3	6	9	2	2
SOLSORT	0	20	17	12	17	15	12
SPURVEHØG	1	0	0	0	1	0	0
SPÆTMEJSE	0	1	0	0	0	0	1
STOR FLAGSPÆTTE	0	0	0	3	0	0	0
STILLITS	0	4	1	1	1	5	17
STORMMÅGE	169	1	8	34	2060	1593	59
STRANDSKADE	0	2	3	0	0	0	0
STÆR	31	184	0	7	372	0	0
SVARTBAG	0	1	0	0	0	0	0
SØLVMÅGE	12	38	4	23	0	5	1
TAMDUE	24	32	25	80	5	9	22
TORNIRISK	2	2	2	16	3	1	0
TORNSANGER	0	10	7	0	0	0	0
TYRKERDUE	0	2	0	3	11	3	0
TÅRNFALK	0	0	0	1	1	2	1
VANDRIKSE	0	2	0	0	0	0	0
VIBE	26	5	3	0	115	0	0
VINDROSSEL	0	0	0	0	1	0	0

Sørbymagle. Antal punkter pr rute med arten

DATO	21.3.	20.6.	12.7.	16.8.	21.10.	14.11.	15.12.
AGERHØNE	1	0	1	0	1	5	1
ALLIKE	1	3	0	1	10	6	4
BLISHØNE	1	0	0	1	1	0	0
BLÅMEISE	1	1	0	1	0	0	1
BOGFINKE	5	7	8	2	6	5	5
BOMLÆRKE	1	1	0	0	0	0	0
BYSVALE	0	0	3	3	0	0	0
DIGESVALE	0	0	0	1	0	0	0
DOMPAP	0	0	0	1	0	5	3
ENGPIBER	1	0	0	0	4	0	0
FASAN	3	15	5	5	4	2	4
FISKEHEJRE	0	0	0	1	0	0	0
FUGLEKONGE	0	0	0	0	1	0	0
GRØNIRISK	2	5	6	5	5	1	0
GRØNSISKEN	0	0	0	0	0	1	1
GRÅAND	1	1	1	1	1	1	1
GRÅKRA	11	14	15	13	17	16	15
GRÅSISKEN	0	0	0	0	0	0	4
GRÅ/SKOVSPURV	1	1	0	4	0	0	0
GRÅSPURV	0	6	1	6	8	3	5
GÆRDESMUTTE	1	1	1	2	4	1	3
GULSPURV	7	7	1	3	1	4	5
GØG	0	5	0	0	0	0	0
HARE	4	0	0	3	0	0	0
HJEJLE	0	0	0	0	1	1	0
HULDUE	0	0	1	0	0	0	0
HUSSKADE	9	7	4	9	7	5	9
HVEPSEVÅGE	0	0	0	1	0	0	0
HVID VIPSTJERT	0	2	0	1	0	0	0
HÆTTEMÅGE	13	8	6	5	2	4	2
JERNSPURV	0	4	2	0	0	0	0
KNOPSVANE	0	0	0	0	0	1	0
KVÆKERFINKE	0	0	0	0	5	3	1
LANDSVALE	0	4	7	13	0	0	0

MISTELDROSSEL	0	0	0	0	0	0	1
MURSEJLER	0	3	3	0	0	0	0
MUSVIT	0	2	2	3	3	5	7
MUSVÅGE	3	0	0	2	12	2	3
NATTERGAL	0	4	0	0	0	0	0
RINGDUE	6	14	16	16	11	8	4
RØDHALS	0	0	0	0	1	1	0
RØRHØG	0	1	1	1	0	0	0
RØRHØNE	0	2	0	0	0	0	0
RÅGE	1	0	0	0	4	11	6
SANGLÆRKE	20	19	20	8	14	1	0
SJAGGER	0	0	0	0	4	1	2
SKARV	0	0	1	0	0	0	0
SKOVSKADE	0	0	0	1	0	0	0
SKOVSPURV	3	0	2	2	3	1	2
SOLSORT	0	14	7	10	8	11	9
SPURVEHØG	1	0	0	0	1	0	0
SPÆTMEISE	0	1	0	0	0	0	1
STOR FLAGSPÆTTE	0	0	0	2	0	0	0
STILLITS	0	3	1	1	1	1	4
STORMMÅGE	19	1	3	8	19	18	14
STRANDSKADE	0	2	2	0	0	0	0
STÆR	6	13	0	1	7	0	0
SVARTBAG	0	1	0	0	0	0	0
SØLVMÅGE	5	15	3	6	0	1	1
TAMDUE	2	2	3	6	1	1	2
TORNIRISK	1	1	2	5	1	1	0
TORNSANGER	0	10	6	0	0	0	0
TYRKERDUE	0	2	0	2	1	1	0
TÅRNFALK	0	0	0	1	1	2	1
VANDRIKSE	0	2	0	0	0	0	0
VIBE	10	3	2	0	3	0	0
VINDROSSEL	0	0	0	0	1	0	0

Skovtællinger

Næsbyholm Storskov. Antal fugle pr rute.

DATO	27.1.	26.2.	29.3.	30.4.	28.6.	26.7.	27.9.	26.10.	29.11.
ALLIKE	0	1	0	0	0	0	0	2	13
BLÅMEJSE	2	3	2	1	2	2	4	4	17
BOGFINKE	2	31	61	44	49	13	62	175	12
DOMPAP	0	2	0	3	1	3	1	3	7
DUEHØG	0	0	0	0	0	0	1	1	0
DUE/PURVEHØG	0	0	0	0	1	0	0	0	0
DÅDYR	0	0	0	0	2	0	1	0	5
EGERN	1	1	0	0	0	0	1	0	0
FASAN	0	1	3	12	3	1	5	11	10
FUGLEKONGE	3	10	4	5	3	13	19	28	20
GRANSANGER	0	0	1	10	9	12	0	0	0
GRØNIRISK	0	2	4	3	2	11	0	1	0
GRØNSISKEN	0	0	0	0	0	0	5	19	13
GRÅAND	0	0	0	3	0	0	0	0	0
GRÅKRAGE	2	8	14	7	3	4	2	7	8
GRÅSISKEN	0	0	0	0	0	0	0	0	65
GÆRDESMUTTE	0	5	9	19	14	24	8	12	8
GULSPURV	1	19	12	21	13	16	10	15	4
GØG	0	0	0	0	8	0	0	0	0
HALEMEJSE	0	2	0	0	0	0	3	3	2
HARE	0	1	0	2	0	1	0	0	0
HAVESANGER	0	0	0	0	1	0	0	0	0
HULDUE	0	0	0	0	1	0	0	0	0
JERNSPURV	0	0	0	2	2	0	2	0	0
KERNEBIDER	0	0	0	2	0	0	0	0	0
KVÆKERFINKE	0	0	0	0	0	0	0	115	58
LILLE KORSNÆB	0	0	0	0	0	0	0	1	30
LØVSANGER	0	0	0	26	11	2	0	0	0
MUNK	0	0	0	0	10	3	0	0	0
MUSVIT	3	12	8	4	1	10	22	9	8
MUSVÅGE	6	6	6	1	1	1	1	10	11
RINGDUE	2	1	8	22	17	19	3	268	15
RØDHALS	0	1	0	17	9	9	7	1	1
RÅDYR	3	0	1	5	0	2	1	2	2
SANGDROSSEL	0	0	8	11	12	4	0	0	0

SANGLÆRKE	0	7	0	0	0	0	1	0	0
SJAGGER	0	2	0	0	0	0	0	0	0
SKOVPIBER	0	0	0	0	3	1	0	0	0
SKOVSANGER	0	0	0	0	0	1	0	0	0
SKOVSKADE	6	10	2	1	1	5	11	7	3
SOLSORT	1	10	8	26	19	8	4	2	1
SORTMEJSE	6	9	8	12	10	17	24	7	15
SPURVEHØG	0	0	0	0	0	0	0	1	0
SPÆTMEJSE	0	2	0	0	1	1	4	3	1
STOR FLAGSPÆTTE	1	6	9	12	3	10	6	1	5
STILLITS	0	0	1	0	0	0	0	2	0
STÆR	0	1	0	0	0	2	0	0	0
SUMPMEJSE	2	3	2	1	5	2	4	6	7
TORNIRISK	0	0	0	1	0	0	0	0	0
TRÆLØBER	2	3	2	0	6	4	4	6	5
VINDROSSEL	0	0	0	0	0	0	0	2	0

Næsbyholm Storskov. Antal punkter med arten.

DATO	27.1.	26.2.	29.3.	30.4.	28.6.	26.7.	27.9.	26.10.	29.11.
ALLIKE	0	1	0	0	0	0	0	1	2
BLÅMEJSE	2	3	1	1	2	2	3	3	8
BOGFINKE	2	14	20	19	20	9	17	16	5
DOMPAP	0	2	0	2	1	2	1	2	3
DUEHØG	0	0	0	0	0	0	1	1	0
DUE/SPURVEHØG	0	0	0	0	1	0	0	0	0
DÅDYR	0	0	0	0	2	0	1	0	2
EGERN	1	1	0	0	0	0	1	0	0
FASAN	0	1	3	12	3	1	4	7	6
FUGLEKONGE	3	6	3	5	2	8	11	14	10
GRANSANGER	0	0	1	9	8	11	0	0	0
GRØNIRISK	0	2	3	2	2	6	0	1	0
GRØNSISKEN	0	0	0	0	0	0	3	3	8
GRÅAND	0	0	0	1	0	0	0	0	0
GRÅKRAGE	2	4	8	6	3	3	2	5	6
GRÅSISKEN	0	0	0	0	0	0	0	0	10
GÆRDESMUTTE	0	5	8	17	13	18	5	10	8
GULSPURV	1	12	9	15	11	10	5	7	3

GØG	0	0	0	0	7	0	0	0	0
HALEMEJSE	0	1	0	0	0	0	1	1	1
HARE	0	1	0	2	0	1	0	0	0
HAVESANGER	0	0	0	0	1	0	0	0	0
HULDUE	0	0	0	0	1	0	0	0	0
JERNSPURV	0	0	0	2	2	0	1	0	0
KERNEBIDER	0	0	0	1	0	0	0	0	0
KVÆKERFINKE	0	0	0	0	0	0	0	10	5
LILLE KORSNÆB	0	0	0	0	0	0	0	1	3
LØVSANGER	0	0	0	17	9	2	0	0	0
MUNK	0	0	0	0	10	2	0	0	0
MUSVIT	2	8	6	4	1	7	14	8	7
MUSVÅGE	5	5	4	1	1	1	1	9	9
RINGDUE	1	1	8	16	12	15	3	8	3
RØDHALS	0	1	0	14	7	7	6	1	1
RÅDYR	1	0	1	3	0	1	1	1	1
SANGDROSSEL	0	0	7	8	9	2	0	0	0
SANGLÆRKE	0	6	0	0	0	0	1	0	0
SJAGGER	0	1	0	0	0	0	0	0	0
SKOVPIBER	0	0	0	0	3	1	0	0	0
SKOVSANGER	0	0	0	0	0	1	0	0	0
SKOVSKADE	6	9	2	1	1	4	9	5	3
SOLSORT	1	9	5	16	13	5	4	2	1
SORTMEJSE	5	7	8	9	8	10	13	4	10
SPURVEHØG	0	0	0	0	0	0	0	1	0
SPÆTMEJSE	0	2	0	0	1	1	4	2	1
STOR FLAGSPÆTTE	1	5	7	11	3	10	6	1	5
STILLITS	0	0	1	0	0	0	0	1	0
STÆR	0	1	0	0	0	2	0	0	0
SUMPMEJSE	2	3	2	1	4	2	4	5	5
TORNIRISK	0	0	0	1	0	0	0	0	0
TRÆLØBER	2	3	2	0	6	4	3	5	4
VINDROSSEL	0	0	0	0	0	0	0	1	0

Sorø Sønderkov. Antal fugle pr rute.

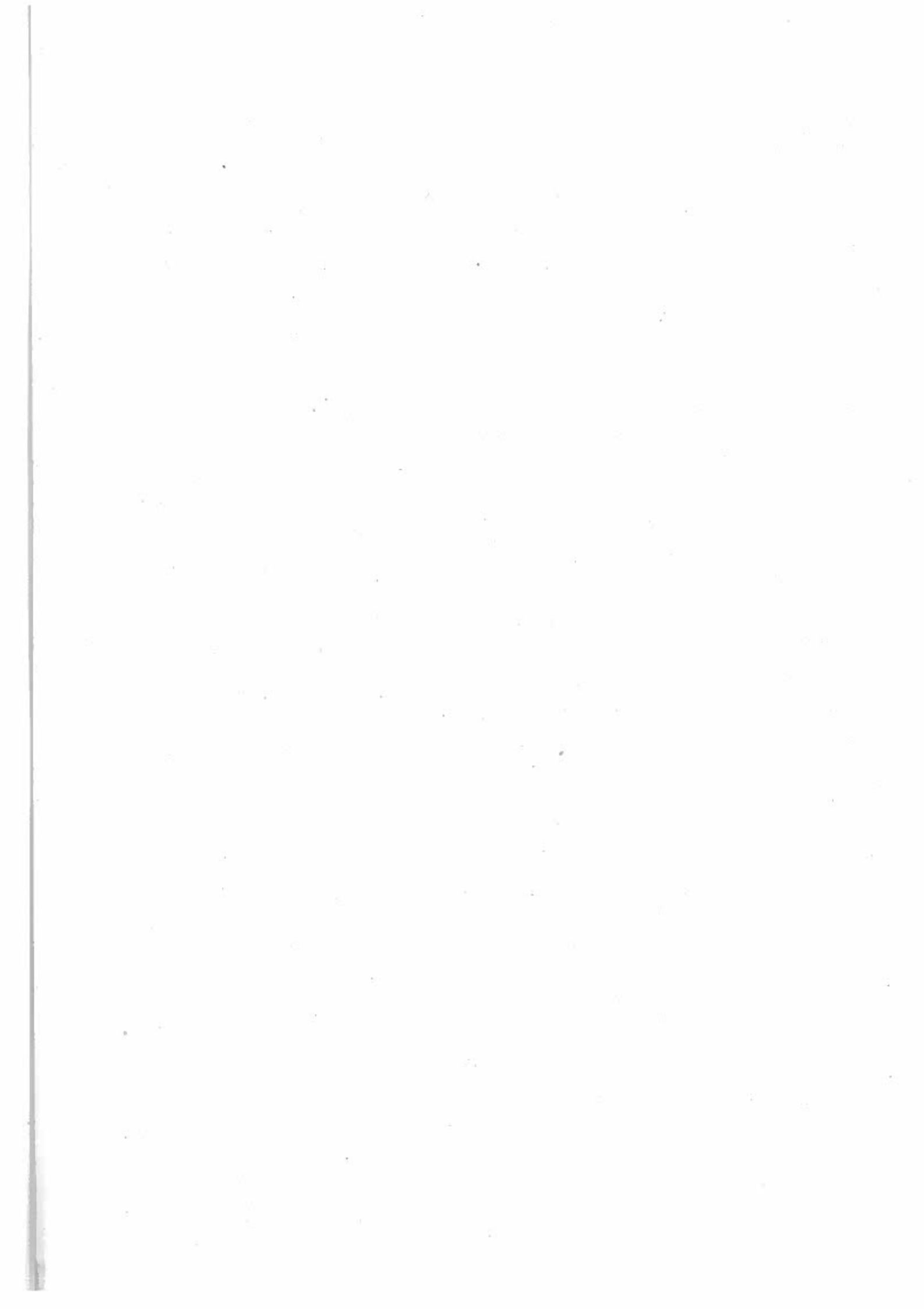
DATO	25.1.	25.2.	23.3.	19.4.	25.6.	25.7.	23.8.	13.9.	25.10.	22.11.
ALLIKE	0	4	4	0	0	0	0	1	16	0
BLISHØNE	0	0	1	1	0	0	0	0	0	0
BLÅMEJSE	15	12	13	7	4	5	8	6	2	5
BOGFINKE	5	5	36	29	26	10	20	4	43	12
BOG/KVÆKERFINKE	0	0	0	0	0	0	0	0	0	45
BROGET FLUESNAPPER	0	0	0	0	1	0	0	0	0	0
DOMPAP	0	6	7	7	4	0	3	2	1	7
DÅDYR	0	0	0	0	0	2	0	0	0	0
FASAN	1	1	3	7	15	1	2	0	2	3
FISKEHEJRE	0	0	0	0	1	0	0	1	0	0
FISKEØRN	0	0	0	1	0	0	0	0	0	0
FUGLEKONGE	2	2	3	3	2	3	8	2	23	14
GRANSANGER	0	0	0	19	11	9	2	1	0	0
GRØNIRISK	0	0	5	1	0	1	2	0	1	0
GRØNSISKEN	0	0	0	0	0	0	0	0	18	10
GRÅKRAGE	3	11	9	4	8	5	2	2	5	4
GRÅSISKEN	0	0	0	0	0	0	0	0	0	6
GÆRDESMUTTE	4	7	14	17	13	21	9	13	6	3
GULSPURV	13	10	25	20	19	10	0	5	3	2
GØG	0	0	0	0	10	0	0	0	0	0
HALEMEJSE	0	0	3	0	0	0	0	5	0	2
HAVESANGER	0	0	0	0	7	3	0	0	0	0
HEDELÆRKE	0	0	0	0	0	0	0	0	3	0
HULDUE	0	0	0	0	0	0	0	0	1	0
HÆTTEMÅGE	0	0	0	0	1	0	0	0	0	0
JERNSPURV	0	0	2	5	2	0	0	1	0	0
KVÆKERFINKE	0	0	0	0	0	0	0	0	203	59
KÆRNEBIDER	0	0	1	0	0	0	0	0	0	0
LANDSVALE	0	0	0	0	0	0	4	0	0	0
LILLE KORSNÆB	0	0	0	0	0	0	0	2	0	0
LØVSANGER	0	0	0	0	7	0	0	0	0	0
MISTELDROSSEL	0	1	0	0	0	0	0	1	0	0
MUNK	0	0	0	0	7	7	0	0	0	0
MUSVIT	23	15	17	7	6	10	16	43	13	15
MUSVÅGE	1	0	6	4	4	3	0	3	3	8
NATUGLE	0	0	0	0	0	0	0	1	0	0

RINGDUE	1	0	4	11	25	8	12	12	411	17
RØDHALS	0	0	3	23	23	10	6	3	0	0
RØDSTJERT	0	0	0	0	0	0	0	2	0	0
RØRHØG	0	0	0	0	0	1	0	0	0	0
RÅDYR	2	0	0	1	0	1	3	1	0	9
RÅGE	0	0	2	0	0	0	0	1	34	0
SANGDROSSEL	0	0	8	15	11	1	0	0	0	0
SANGLÆRKE	0	0	2	0	0	0	0	0	0	0
SIJAGGER	0	0	0	0	0	0	0	1	0	0
SKOVPIBER	0	0	0	0	1	0	0	0	0	0
SKOVSANGER	0	0	0	0	0	0	1	0	0	0
SKOVSKADE	4	0	0	5	3	1	9	9	8	3
SOLSORT	1	3	13	7	20	8	6	5	0	3
SORTMEJSE	1	6	6	5	9	1	8	8	12	6
SPURVEHØG	0	0	1	1	0	0	0	0	1	0
SPÆTMEJSE	3	0	7	6	0	2	6	14	3	3
STOR FLAGSPÆTTE	3	2	9	11	4	0	7	6	3	3
STORMMÅGE	0	0	0	0	0	0	0	0	0	1
STOR TORNSKADE	0	0	0	0	0	0	0	0	1	0
STÆR	0	0	0	0	19	0	0	0	0	0
SUMPMEJSE	3	2	5	3	2	2	9	6	3	8
TORNIRISK	0	0	0	0	0	2	0	7	0	0
TORNSANGER	0	0	0	0	3	2	0	0	0	0
TRÆLØBER	4	2	0	0	3	4	7	4	2	2
VIBE	0	0	1	0	0	0	0	0	0	0
VINDROSSEL	0	0	0	0	0	0	0	0	6	0

Sorø Sønderskov. Antal punkter med arten.

DATO	25.1.	25.2.	23.3.	19.4.	25.6.	25.7.	23.8.	13.9.	25.10.	22.11.
ALLIKE	0	2	3	0	0	0	0	1	2	0
BLISHØNE	0	0	1	1	0	0	0	0	0	0
BLÅMEISE	10	10	10	5	2	4	6	6	2	4
BOGFINKE	3	4	19	18	16	7	13	3	17	10
BOG/KVÆKERFINKE	0	0	0	0	0	0	0	0	0	2
BROGET FLUESNAPPER	0	0	0	0	1	0	0	0	0	0
DOMPAP	0	1	4	2	2	0	3	1	1	6
DÅDYR	0	0	0	0	0	1	0	0	0	0
FASAN	1	1	3	6	13	1	2	0	1	2
FISKEHEJRE	0	0	0	0	1	0	0	1	0	0
FISKEØRN	0	0	0	1	0	0	0	0	0	0
FUGLEKONGE	1	2	3	3	2	3	6	1	14	9
GRANSANGER	0	0	0	15	10	7	1	1	0	0
GRØNIRISK	0	0	4	1	0	1	2	0	1	0
GRØNSISKEN	0	0	0	0	0	0	0	0	4	6
GRÅKRAGE	3	8	8	4	7	4	2	2	5	3
GRÅSISKEN	0	0	0	0	0	0	0	0	0	5
GÆRDESMUTTE	4	6	11	14	12	17	9	9	6	3
GULSPURV	4	7	11	15	14	6	0	3	3	2
GØG	0	0	0	0	10	0	0	0	0	0
HALEMEISE	0	0	2	0	0	0	0	2	0	1
HAVESANGER	0	0	0	0	6	3	0	0	0	0
HEDELÆRKE	0	0	0	0	0	0	0	0	1	0
HULDUE	0	0	0	0	0	0	0	0	1	0
HETTEMÅGE	0	0	0	0	1	0	0	0	0	0
JERNSPURV	0	0	2	4	2	0	0	1	0	0
KVÆKERFINKE	0	0	0	0	0	0	0	0	9	5
KÆRNEBIDER	0	0	1	0	0	0	0	0	0	0
LANDSVALE	0	0	0	0	0	0	2	0	0	0
LILLE KORSNÆB	0	0	0	0	0	0	0	1	0	0
LØVSANGER	0	0	0	0	4	0	0	0	0	0
MISTELDROSSEL	0	1	0	0	0	0	0	1	0	0
MUNK	0	0	0	0	5	6	0	0	0	0
MUSVIT	14	10	14	5	5	7	8	16	11	9
MUSVÅGE	1	0	5	3	4	3	0	3	3	6
NATUGLE	0	0	0	0	0	0	0	1	0	0

RINGDUE	1	0	4	10	15	6	9	9	10	4
RØDHALS	0	0	3	19	14	10	5	2	0	0
RØDSTJERT	0	0	0	0	0	0	0	1	0	0
RØRHØG	0	0	0	0	0	1	0	0	0	0
RÅDYR	1	0	0	1	0	1	2	1	0	3
RÅGE	0	0	1	0	0	0	0	1	3	0
SANGDROSSEL	0	0	7	13	9	1	0	0	0	0
SANGLÆRKE	0	0	2	0	0	0	0	0	0	0
SIJAGGER	0	0	0	0	0	0	0	1	0	0
SKOVPIBER	0	0	0	0	1	0	0	0	0	0
SKOVSANGER	0	0	0	0	0	0	1	0	0	0
SKOVSKADE	3	0	0	4	2	1	8	8	7	3
SOLSORT	1	3	7	6	14	7	6	5	0	1
SORTMEJSE	1	5	4	4	6	1	4	7	6	2
SPURVEHØG	0	0	1	1	0	0	0	0	1	0
SPÆTMEJSE	2	0	7	6	0	2	6	11	3	3
STOR FLAGSPÆTTE	3	1	8	9	3	0	6	6	3	2
STORMMÅGE	0	0	0	0	0	0	0	0	0	1
STOR TORNSKADE	0	0	0	0	0	0	0	0	1	0
STÆR	0	0	0	0	1	0	0	0	0	0
SUMPMEJSE	3	1	5	3	1	2	6	5	2	7
TORNIRISK	0	0	0	0	0	2	0	2	0	0
TORNSANGER	0	0	0	0	2	2	0	0	0	0
TRÆLØBER	3	2	0	0	3	4	5	2	2	2
VIBE	0	0	1	0	0	0	0	0	0	0
VINDROSSEL	0	0	0	0	0	0	0	0	1	0



Arbejdsrapporter fra DMU. Vedr. naturovervågning er hidtil udkommet:

- 1 Rasmussen, L.M., 1995: Tøndermarskens ynglefugle 1994. Ydre Koge, Magisterkogen og Hasbjerg Sø. 88 s. Pris: 50 kr.
 - 2 Rasmussen, L.M., 1995: Tøndermarskens ynglefugle 1994. Saltvandssøen og Margrethe-Kog. 48 s. Pris: 40 kr.
 - 3 Amstrup, O., 1995: Årsrapport 1994. Tipperne. 96. s. Pris: 50 kr.
 - 4 Lund, M., 1995: Årsrapport 1994. Vejlerne. 121 s. Pris: 50 kr.
 - 5 Tougaard, S., 1995: Sæler 1994. Vadehavet. 21 s. Pris: 30 kr.
 - 5 Heide-Jørgensen, M.P. og Teilmann, J., 1995: Sæler 1994. Østersøen, Kattegat og Limfjorden. 30 s. Pris: 30 kr.
 - 7 Kjeldsen, J.P., 1995: Ynglefugle 1994. Vejlerne. 124 s. Pris: 50 kr.
 - 3 Thalund, J., 1995: Årsrapport 1994. Langli. 75 s. Pris: 50 kr.
 - 3 Gregersen, J., 1995: Skarver 1992-1994. Danmark. 27 s. Pris: 30 kr.
 - 10 Gregersen, J., 1995: Årsrapport 1994. Vorsø. 57 s. Pris: 50 kr.
 - 11 Jensen, J.S., 1995: Bundvegetation 1994. Tipperne. 28 s. Pris: 30 kr.
 - 12 Gregersen, J., 1996: Skarver 1995. Danmark. 32 s. Pris: 30 kr.
 - 13 Hels, T., 1996: Brune Frøer 1995. Danmark. 16 s. Pris: 30 kr.
 - 14 Clausen, P. et al., 1996: Jagt- og Forstyrrelsesfri kerneområder for vandfugle. Danmark. 60 s. Pris: 50 kr.
 - 15 Risager, M. og Aaby, B., 1996: Højmoser 1995. Danmark. 89 s. Pris: 50 kr.
 - 16 Jensen, J.S., 1996: Bundvegetation 1995. Tipperne. 25 s. Pris: 30 kr.
 - 17 Tougaard, S., 1996: Sæler 1995. Vadehavet. 16 s. Pris: 30 kr.
 - 18 Rasmussen, T.B., 1996: Årsrapport 1994. Suserup. 55 s. Pris: 40 kr.
 - 9 Wind, P. og Ballegaard, T., 1996: Orkidéer 1987-1995. Danmark. 97 s. Pris: 50 kr.
 - 20 Kjeldsen, J. P., 1996: Ynglefugle 1995. Vejlerne. 85 s. Pris: 50 kr.
 - 11 Wind, P. og Ballegaard, T., 1996: Overvågning af overdrev 1995. 92 s. Pris: 50 kr.
 - 12 Nielsen, H. H., 1996: Årsrapport 1995. Vejlerne. 98s. Pris: 50 kr.
 - 15 Rasmussen, L.M. & Thorup, O., 1996: Ynglefugle 1995. Vadehavet. 28s. Pris: 30 kr.
 - 10 Degn, H.J., 1996: Ændringer af vegetationen 1954-1995. Randbøl Hede. 128 s. Pris 60 kr.
 - 11 Pihl, S. et al., 1996: Tællinger af vandfugle 1995/96. Danmark. 20 s. Pris: 30 kr.
 - 2 Laursen, K. & Frikke, J., 1997: Optælling fra fly af rastende vandfugle og menneskelige aktiviteter 1991-95. Vadehavet. 46 s. Pris: 40 kr.
 - 3 Eskildsen, J., 1997: Skarver 1996. Danmark. 45 s. Pris: 40 kr.
 - 5 Kjeldsen, J.P., 1997: Ynglefugle 1996. Vejlerne. 85 s. Pris 50 kr.
 - 6 Olsen, K., 1997: Årsrapport 1995. Tipperne. 72 s. Pris 50 kr.
 - 7 Rasmussen, T.B., 1997: Årsrapport 1995. Suserup. 54 s. Pris 50 kr.
 - 8 Hansen, M.J. & Thalund, J., 1997: Årsrapport 1995. Langli. 75 s. Pris 50 kr.
 - 9 Thorup, O., 1997: Ynglefugle 1994. Tipperne. 87 s. Pris 50 kr.
 - 0 Amstrup, O., 1997: Ynglefugle 1995. Tipperne. 72 s. Pris 50 kr.
 - 1 Gregersen, J., 1997: Årsrapport 1995. Vorsø. 49 s. Pris 50 kr.
- amarbejdsrapporter fra DMU vedr. naturovervågning. Hidtil udkommet:
- acobsen, E.M., 1996: Punkttællinger af ynglefugle i eng, by og skov 1995. 47 s. Pris: 40 kr.

