

Arbejdsrapport fra  
Danmarks Miljøundersøgelser  
Miljø- og Energiministeriet  
NR. 18



Emne: Årsrapport 1994

Lokalitet: Suserup

Udgivet: 1996

# Naturovervågning

## Datablad

- Titel:** Årsrapport 1994. Suserup.
- Forfatter:** Thomas B. Rasmussen
- Suserup Økologiske Feltstation  
Hørhavevej 3  
4250 Fuglebjerg  
Tlf.: 53 64 90 34
- Afdelingsnavn:** Kystzoneøkologi
- Serietitel og nummer:** Arbejdsrapport fra DMU. Naturovervågning nr. 18
- Udgiver:** Miljø- og Energiministeriet  
Danmarks Miljøundersøgelser
- Udgivelsesår:** 1996
- Redaktion:** Pelle Andersen-Harild og Michael Stoltze
- Layout:** Pelle Andersen Harild og DMU
- Databehandling og figurer:** Thomas B. Rasmussen og Pelle Andersen-Harild
- Forsidetegning:** Jens Gregersen
- Referee:** Pelle Andersen-Harild og Michael Stoltze
- Bedes citeret:** Rasmussen, T.B., 1996: Årsrapport 1994. Suserup. 55 s. -  
Arbejdsrapport fra DMU. Naturovervågning nr. 18
- ISSN:** 1395-5675
- Oplag:** 250 stk.
- Sidetal:** 55
- Tryk:** DSR Tryk
- Pris:** 40 kr.
- Købes hos:** Danmarks Miljøundersøgelser  
Afdeling for Kystzoneøkologi  
Grenåvej 12, Kalø  
8410 Rønne  
Tlf. 89 20 14 00 - Fax 89 20 15 14
- Miljøbutikken  
Information og bøger  
Læderstræde 1  
1201 København K  
Tlf. 33 92 76 92 (information)  
Tlf. 33 93 92 92 (bøger)

Arbejdsrapport fra DMU  
Naturovervågning nr. 18

# ÅRSRAPPORT 1994 SUSERUP

Danmarks Miljøundersøgelser  
*Afdeling for Kystzoneøkologi*

Thomas B. Rasmussen

Miljø- og Energiministeriet  
Danmarks Miljøundersøgelser

1996

## Indholdsfortegnelse

Indledning .....	5
Kort over området .....	6
Arbejdsopgaver og optællingsmetoder .....	7
Vejrforhold .....	8
Tystrup-Bavelse sø .....	9
Generel beskrivelse .....	9
Overvågning af fugle 1994 - vigtigste arter .....	10
Sorø-søerne .....	16
Generel beskrivelse .....	16
Overvågning af fugle 1994 - vigtigste arter .....	17
Tissø .....	21
Generel beskrivelse .....	21
Overvågning af fugle 1994 - vigtigste arter .....	21
Andre fugleobservationer .....	27
Punkttællinger .....	34
Agerland .....	34
Skov .....	46

## INDLEDNING

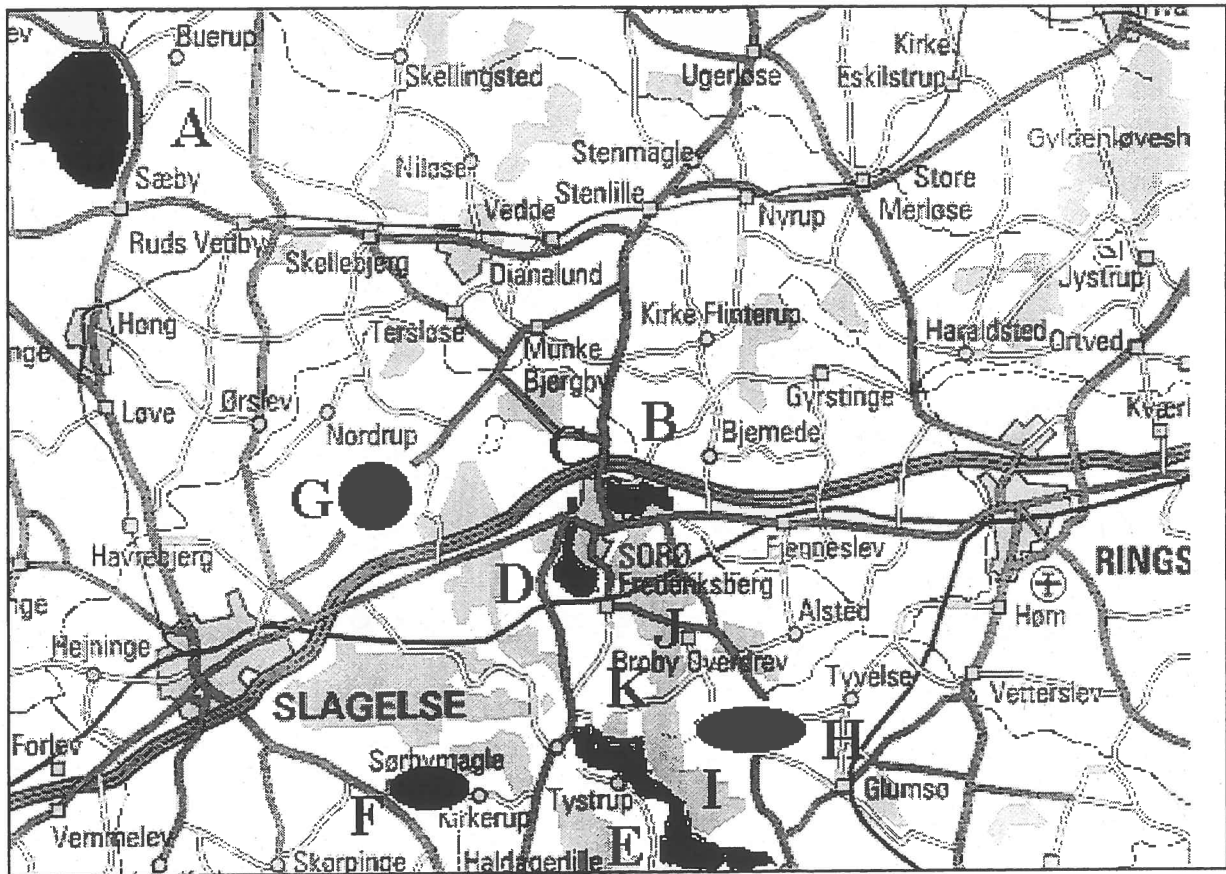
Suserup Økologiske Feltstation blev oprettet i september 1990 og har siden været bemanded med een observatør undtagen i perioden juli-december 1993, hvor stationen var ubemandet.

Hovedformålet med oprettelsen af stationen var at udvide overvågningsaktiviteterne til at omfatte fuglefaunaen i ferskvandssøer, agerland og skov - områder som kun i ringe omfang overvåges fra de 5 andre feltstationer. Desuden var det ønsket, at opprioritere overvågningen i den østlige del af Danmark.

Feltstationen fik i første omgang til huse i lejede lokaler på Kongskilde Friluftsgård, men flyttede i juli 1992 til Skov- og Naturstyrelsens ejendom, Hørhavehus, få hundrede meter fra Tystrup Bavelse sø.

Denne rapport omhandler resultaterne af naturovervågningen i 1994. For søernes vedkommende er der lagt vægt på mere markante og hyppigt forekommende fuglearter. For punkttællingernes vedkommende præsenteres resultaterne blot i skemaform.

Observatør i 1994 var Thomas B. Rasmussen. Odsherred skovdistrikt, og her specielt skovfoged Anders Walther Hansen, takkes for godt samarbejde.



Beliggenheden af de optalte søer og punkttællingsruter. Søer: Tissø (A), Tuel sø (B), Pedersborg sø (C), Sorø sø (D) og Tystrup-Bavelse sø (E). Punkttællinger i agerland: Sørbymagle (F), Skafteløv (G) og Vester Broby (H). Punkttællinger i skov: Næstbyholm Storskov (I), Sorø Sønderskov (J) og Suserup Skov (K).

## ARBEJDSPROGRAM OG OPTÆLLINGSMETODER

Der foretages følgende faste optællinger:

**Sorø-søerne (Sorø Sø, Pedersborg Sø og Tuel Sø), Tissø og Tystrup-Bavelse-søerne.** Disse søer optælles så vidt muligt tre gange om måneden i hver dekade. Optællingerne foretages fra faste observationspunkter og omfatter foruden selve søfladerne også tilgrænsende eng- og moseområder. For Tissøs vedkommende omfatter optællingen således også Hal-lenslev Mose sydvest for Tissø og på de tidspunkter af året, hvor der opholder sig rastende gæs og svaner foretages også optællinger af disse på markerne omkring søen. Optællingerne foretages kun ved vejrforhold med god sigtbarhed og vindstyrker under 10 m/sek.

I vinterhalvåret udstrækkes optællingerne ved Tystrup Bavelse sø til også at omfatte markerne ved Gunderslevholm og Bavelse, der er vigtige gåserastepladser.

**Punkttællinger i agerland.** Der er udlagt tre punkttællingsruter i agerland: omkring Skafteløv, Vester Broby og Sørbymagle. Hver tælling omfatter 20 punkter og alle fugle, der høres eller ses indenfor 5 minutter ved hvert punkt, registreres. De enkelte punkter ligger med en indbyrdes afstand af minimum 400 meter. Tællingerne foretages 1 gang om måneden indenfor faste femdagsperioder. De starter ca. 30 minutter efter solopgang og varer gerne 3-3½ time. Foruden fuglene registreres også arealanvendelsen indenfor en radius af 200 meter fra optællingspunktet. Punkterne optælles altid i samme rækkefølge. I 1994 blev gennemført i alt 23 punkttællinger i agerland.

**Punkttællinger i forstligt drevet skov.** Der er udlagt to punkttællingsruter i skov: i Sønderskov og Næsbyholm Storskov. Hver tælling omfatter 20 punkter og alle fugle, der høres eller ses indenfor 5 minutter ved hvert punkt registreres. De enkelte tællinger foretages 1 gang om måneden indenfor faste femdagsperioder. Tællingerne starter ca. 30 minutter efter solopgang og varer 3½-4 timer. Punkterne, der ligger med en indbyrdes afstand af mindst 300, optælles altid i samme rækkefølge. I 1994 blev gennemført i alt 16 punkttællinger i skov, idet den privatejede Næsbyholm Storskov i det meste af efteråret var spærret for adgang med henvisning til jagt.

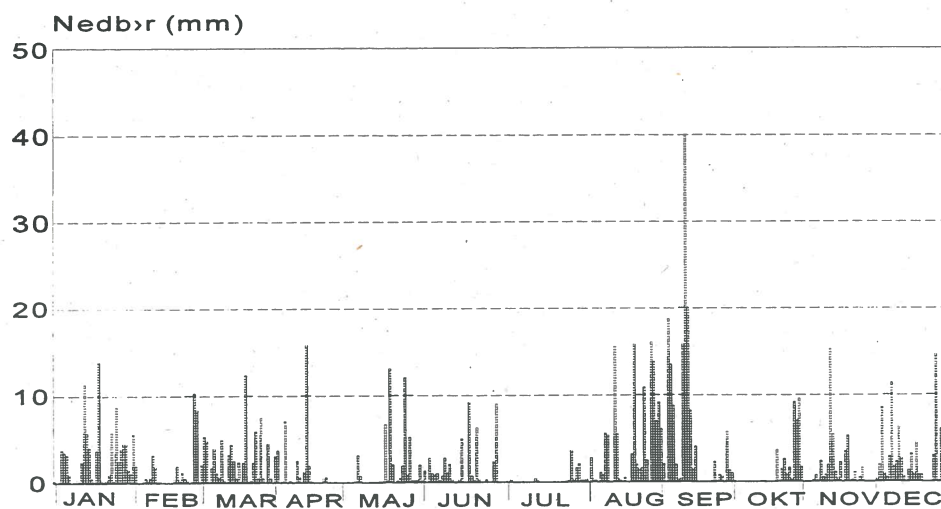
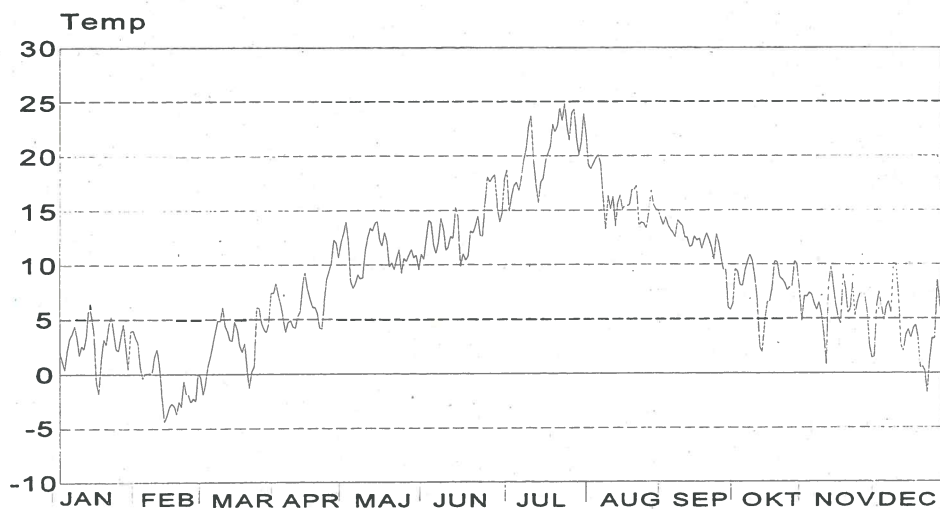
**Punkttælling i naturskov.** Der er udlagt en punkttællingsrute i naturskoven Suserup Skov. På grund af skovens ringe størrelse kan denne tælling kun omfatte 6 punkter, idet der skal være minimum 300 meter mellem optællingspunkterne. Der registreres alle hørte og sete fugle indenfor 5 minutter ved hvert punkt. Denne tælling udføres 3 gange om måneden indenfor 10 dages perioder og gennemføres om formiddagen. I 1994 blev gennemført i alt 29 punkttællinger i Suserup Skov.

Punkttællinger foretages kun ved rimelige vejrforhold d.v.s med vindhastighed under 10 m/sek.

## VEJRFORHOLD

De vigtigste meteorologiske data, nemlig gennemsnitlig daglig temperatur og nedbør, for et 40x40 km stort kvadrat omkring Slagelse er vist i figurene nedenfor. Det angivne kvadrat antages at være repræsentativt for forholdene på de forskellige optællingsområder. Forholdsvis lave temperaturer fra midten af februar og til begyndelsen af marts medførte islægning på søerne, først på de lavvandede søer omkring Sorø og på Tissø og med en lille forsinkelse også på den dybere Tystrup-Bavelse sø.

Foråret var karakteriseret ved store nedbørmængder. Derimod var sommeren tør og varm og først i slutningen af august og i september faldt der igen rigelig nedbør.





## TYSTRUP-BAVELSE SØ

### Generel beskrivelse

Tystrup-Bavelse Sø, som i virkeligheden består af to søer, Tystrup sø og Bavelse sø, ligger i en tunneldal og gennemstrømmes af Susåen.

I den nordlige ende af søen ligger Tamosen, og foruden Susåen er der et mindre tilløb til Tystrup sø fra Kongskilde Møllebæk.

Den gennemsnitlige opholdstid for søens vand var i 1991 14 uger for Tystrups nordlige bassin og 6 uger for det sydlige bassin.

Halvdelen af Tystrup Sø er omkranset af skov, bl.a. Suserup Skov og Næsbyholm Storskov, ellers er der åbne partier med spredte træbræmmer. En stor del af søen er omkranset af en smal rørsump. Ved Hørhaven findes et par sivholme.

Ved Bavelse Sø findes der kun spredte træbræmmer, specielt ved afløbet til Susåen og ved Rejnstrup Holme. Ellers er størstedelen af omgivelserne åbne marker. Langs nord og vestkysten har søen en veludviklet rørbevoksning, men langs sydkysten er der ingen rørbevoksning og kun et smalt engstykke.

De to søer er adskilt af et næs, Rejnstrup Holme, der er omkranset af en bred rørskov og hvor der om sommeren ved lav vandstand blotlægges partier af søbunden. Om vinteren er Rejnstrup Holme ofte oversvømmet, men enkelte mindre buske/træer rager op. Langs sydkysten af Tystrup Sø finder man store mængder af udsmitte marksten.

Søen og Susåen bliver brugt meget til kanosejlads i sommerhalvåret.

Tystrup Sø har et areal på 661 ha, en største dybde på 21,7 meter og en middeldybde på 9,9 meter. Sigtdybden er i sommerhalvåret omkring 2 meter.

Bavelse Søes areal er 89,5 ha, største dybde 8,8 meter og middeldybden 4,6 meter. Sigtdybden er lidt mindre end i Tystrup sø.

Vandstanden i søerne svinger betragteligt - op til en meter - specielt forår og efterår.

Tystrup Sø er ret eutrofieret. Kvælstofbelastningen stammer hovedsageligt fra oplandet, hvor 79% er landbrugsarealer, hvorimod 2/3 af fosforbelastningen stammer fra spildevandsudledninger.

Fiskebestanden domineres af skalle, brasen og aborre (Vestsjællands Amt 1991).

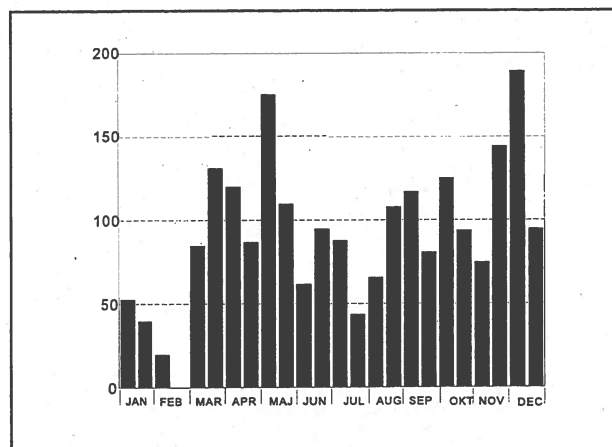
Vandremusling blev første gang registreret i søen i 1935 og har siden spredt sig til de fleste af søerne i Susåens vandsystem.

Tystrup-Bavelse sø er EF-fuglebeskyttelsesområde nr. 93.

## Overvågning af fugle 1994 - vigtigste arter:

### Toppet Lappedykker (Podiceps cristatus)

Frem til 7.2. svingede antallet mellem 53 og 19. Den 15.2. og 5.3. - under isperioden - blev årets laveste antal registreret, hhv 9 og 1. Fra midten af marts steg antallet og nåede en foreløbig kulmination 21.3. med 131 eks. I april lå antallet af registrerede fugle mellem 87 og 120 for at kulminere 6.5. med 175 fugle. Herefter faldt antallet indtil 26.7. hvor der kun var 44 fugle. Fra medio august til primo december blev der talt fra 75 til 144 fugle og årets højeste antal (189) blev set 15.12. Forløbet i 1994 har været typisk i forhold til andre års tællinger: en mindre kulmination i marts og april og maksimum i december. Antalmæssigt har årene fra efteråret 1990 til 1994, udvist store svingninger. Eksempelvis blev der i perioden fra 24.8.1990 til 13.9.1991 ikke talt over 100 fugle. I vinteren 1991/92 var der dog et større antal med maksimum 323 7.12.91. I vinteren 1992/93 noteredes et rekordhøjt antal (605) 21.12.92



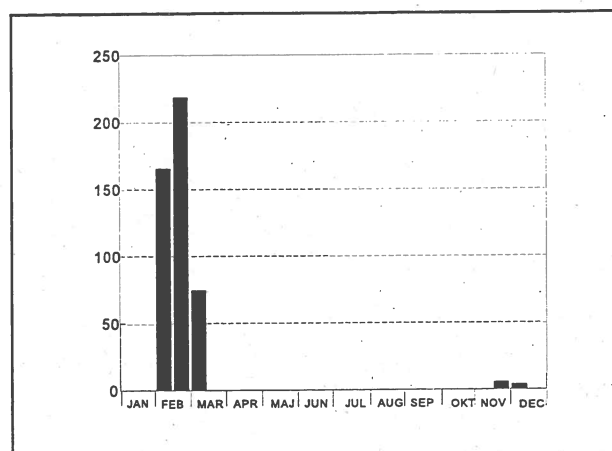
Toppet lappedykker. Tystrup-Bavelse sø 1994.

### Sangsvane (Cygnus cygnus)

I januar var der ingen observationer. Den 2.2. var der 4 ved Tystrup-Bavelse Sø, men allerede 15.2. blev der noteret 166 fugle, hvoraf de 137 rastende på isen på Bavelse Sø. Den 17.2. noteredes 219, alle rastende sammesteds. Den 21.2. var der dog kun 13 fugle, men den 2.3. var der igen et højt antal, i alt 75, heraf 35 på Gunderslevholms marker. Den 5.3. var der 28 eksemplarer og 15.3. sås sæsonens sidste fugl.

Efterårets første fugle (6) blev set overflyvende ved Gunderslevholm den 21.11. Resten af året var der blot to observationer: 8.12. 2 fugle Gunderslevholm og 15.12. 4 fugle samme sted.

I 1994 var der flere Sangsvaner end tidligere, hvor 93 fugle den 18.2.93 fouragerende på vintersæd ved Bavelse gods var det hidtil højeste. Ankomsttidspunktet ligger typisk i november/december og borttrækket i perioden fra ultimo februar til primo april. De største antal bliver noteret i januar og februar.



Sangsvane. Tystrup-Bavelse sø 1994.

### Sædgås (Anser fabalis)

Alle iagttagelserne er fra vintersædsmarkerne på Gunderslevholm.

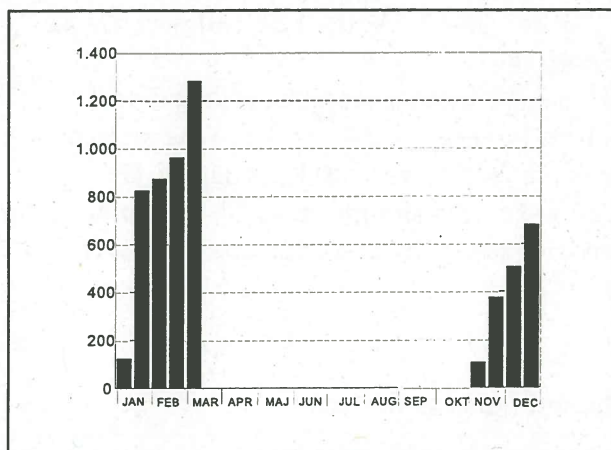
I januar blev der maksimalt talt 827, i februar 964 og den 2.3 blev det største antal noteret, nemlig 1285 fugle.

I efteråret blev den første iagttagelse gjort 12.11 : 109 fugle på Gunderslevholms marker. Antallet steg lidt igennem måneden til maksimum på 377 fugle den 27.11. I december noteredes højst 683 stk.

Sædgåsen ankommer som regel i oktober/november og de sidste observationer bliver gjort i februar/marts. De 1285 fugle fra 2.3.94 er maksimum igennem de sidste fire sæsoner.

Der finder en vis udveksling sted imellem Gunderslevholm og Holmegård mose. Bavelse sø bliver brugt som overnatnings- og rastlokalitet.

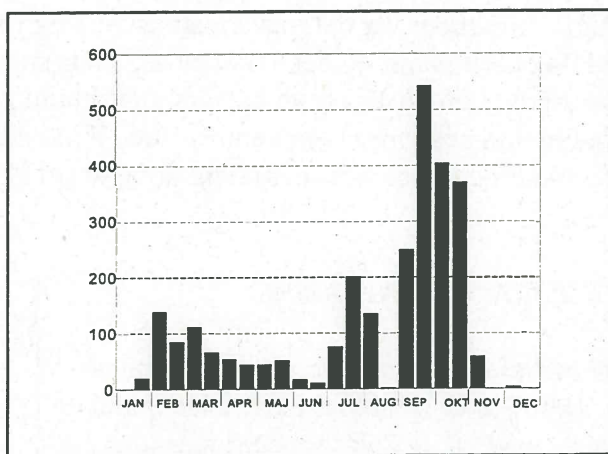
Blandt gæssene var der været en halsmærket fugl, ringmærket i Finland. Den blev aflæst første gang i januar 1994 og blev igen aflæst i januar 1995.



Sædgås. Tystrup-Bavelse sø 1994.

### Grågås (Anser anser)

I januar var der højst 21 i området, men allerede 15.2. blev forårets maksimum på 140 fugle noteret. I starten af marts blev der set 113, og i de efterfølgende måneder, frem til d.13.7., var der mellem 10 og 77 eks. I slutningen af juli steg antallet til 202. I perioden primo august til medio oktober var de højeste antal 250 d.7.9. og årets maksimum 543 sås 21.9. Derefter faldt antallet. Den 16.10. var der 370 og 2.11. 59 eksemplarer. Derefter var der kun en observation af 5 fugle den 15.12. To ringmærkede fugle aflæst 28.9. var begge mærket i Utterslev Mose, København.



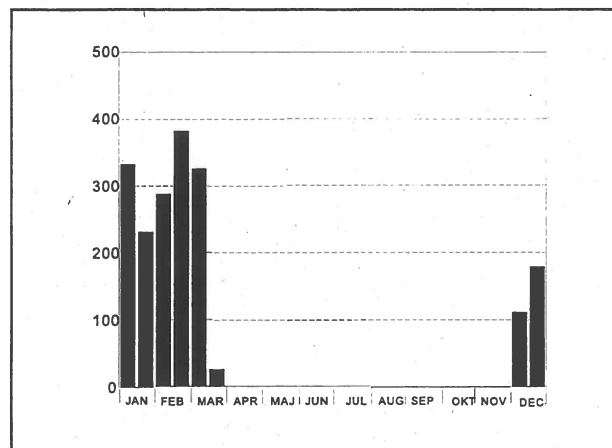
Grågås. Tystrup-Bavelse sø 1994.

### Kanadagås (Branta canadensis)

I januar sås op til 333 fugle, hvoraf halvdelen rastede på søen og den anden halvdel fouragerede på Gunderslevholm. Den 17.2. var der 382 - det hidtil højeste antal. I marts noteredes højst 326 og den 21.3. var 26 fugle forårets sidste observation.

Efterårets første iagttagelse var fra 15.12. af 112 og den 28.12. var der i alt 180 rastende på Tystrup sø.

Kanadagæssene tager også til i antal ved Tystrup-Bavelse. 1994 var det første år, hvor der er blevet set over 100 Kanadagæs. De andre år har maksimum været 63. Januar er typisk måneden, hvor de største antal bliver set.



Kanadagås. Tystrup-Bavelse sø 1994.

### Pibeand (Anas penelope)

Der ses normalt kun få Pibeænder i området. I forårsperioden frem til 6.5. har antallet været 1-6 fugle med undtagelse af 14 fugle den 2.2. Derefter er der ingen observationer før 7.9. (8). 21.9. blev der talt 272 hvilket er maksimum. I oktober var der højst 14, i november 31 og i december mellem 3 og 7 fugle.

### Krikand (Anas crecca)

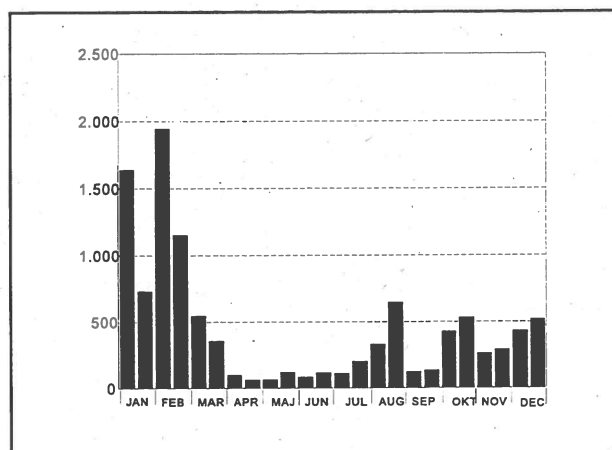
Man skal helt frem til 15.3. for at finde årets første observation (8 fugle). I April blev der højst set 14 24.4., og i maj kun en observation af 2 fugle. Fra juli til september blev der iagttaget 1-3 fugle. I oktober var det maksimale antal 8 og i november faldt års maksimum den 2.11. med 44 eksemplarer og det var samtidig årets sidste dag med iagttagelse af Krikand.

I hovedreglen bliver første halvårs maksimum noteret omkring marts/april andet halvårs maksimum i september - november. Om Krikanden skulle yngle i området er ikke konstateret med sikkerhed, men der er fra flere år iagttagelser i både yngle- og fældningstiden.

### Gråand (Anas platyrhynchos)

I januar kunne der noteres svingende antal fra 343 til 1643. I februar blev maksimum noteret med 1950 2.2. I løbet af måneden faldt antallet til 1155 21.2. Marts måned var præget af svingende og lavere antal mellem 70 og 549. I april maj og juni var der maks. 124 16.5.

I juli steg antallet, og for første gang siden marts var der over 200 fugle. I august steg antallet fortsat og andet halvårs maksimum kunne noteres d.17.8., i alt 651. I september - kort efter andejagtens begyndelse - faldt antallet atter til 126 (7.9.) Fra primo



Gråand. Tystrup-Bavelse sø 1994.

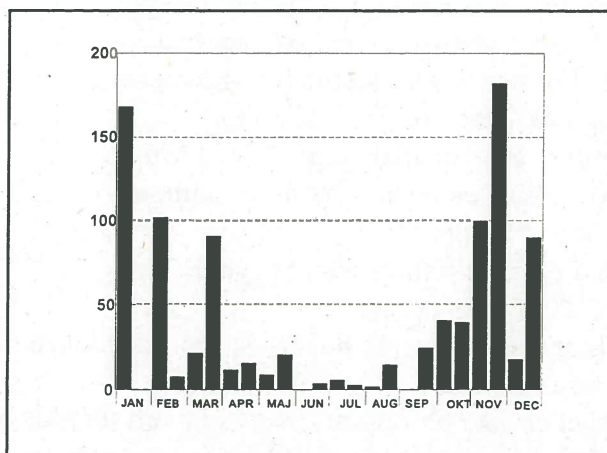
oktober steg antallet igen til 536 den 16.10. Resten af året svingede antallet mellem 260 og 520.

De største antal Gråænder ses altid i vinterperioden, men antallet varierer meget, til dels afhængig af isdækket. Det største antal er fra 17.1.91 med i alt 3074 fugle. I yngletiden er der typisk omkring 100 fugle.

### Taffeland (Aythya ferina)

I januar-februar sås op til 168 fugle. I marts faldt antallet med maksimum 91 21.3. I april og maj lå antallet på 10-20 fugle og frem til primo august på under 10. De var op til 25 i september og 40 i oktober. Derefter steg antallet til 182 fugle den 21.11., der blev årets maksimum. I december igen under 100 fugle.

Årsmaksimum faldt under efterårstrækket 21.11. Maksimum i 1991 og 1992 faldt i samme tidsrum: 277 19.11.91 og 165 18.11.92. Ellers er der generelt høje antal i vinterperioden, hvorimod der om sommeren ses omkring 10 fugle.

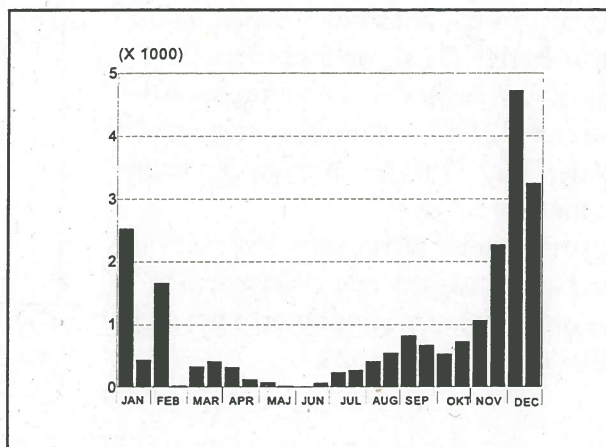


Taffeland. Tystrup-Bavelse sø 1994.

### Troldand (Aythya fuligula)

I januar kunne første halvårs maksimum noteres med i alt 2529 den 10.1. I perioden ultimo januar til primo februar lå antallet omkring 400 fugle. Den 21.2. var der blot 20 fugle. I perioden primo marts til ultimo april svingede antallet mellem 124 og 409. Fra ultimo april til primo juni faldt antallet til blot en enkelt fugl den 7.6. Ultimo juni kunne der dog atter noteres 67 fugle og den 8.7. var tallet steget til 230. I perioden medio juli til medio oktober steg antallet kontinuerligt til 725 den 16.10. Derefter skete der en større stigning i antallet, så der den 21.11. var 2268 og den 15.12. i alt 4728 Troldænder, hvilket var det højeste antal i andet halvår.

De største antal ses i vinterperioden, i gennemsnit for de sidste fem vintre ca. 3500 fugle. Der er dog store variationer i antallet fra vinter til vinter (1934 til 4728). I maj og juni er det sædvanligt at der bliver registreret under 10 fugle.



Troldand. Tystrup-Bavelse sø 1994.

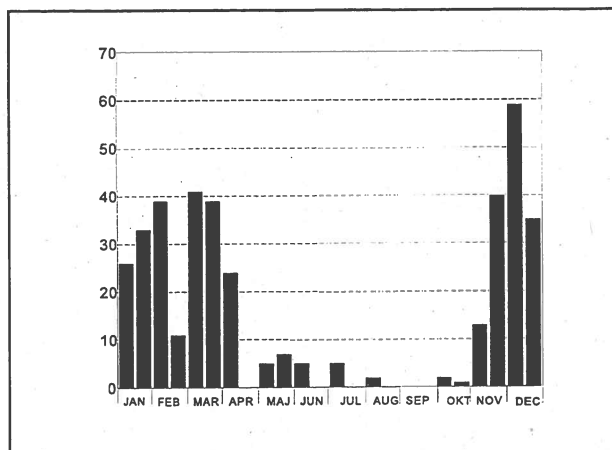
### Hvinand (*Bucephala clangula*)

Fra januar til marts lå antallet mellem 9 og 41. I marts noteredes første halvårs maksimum 15.3. med 41 fugle. I april noteredes højst 24 og i maj var der mellem 3 og 7. Primo juni til medio juli lå antallet fast på omkring 5. I august var der en dag med 2 fugle. I september var der ingen registreringer og i oktober sås kun 1 til 2 fugle. I november steg antallet igen: 2.11. 13 fugle og 40 . kunne andet halvårs maksimum noteres med 59 fugle.

Først efter fædningstiden begynder de større antal at dukke op.

Vinter forekomsterne ligger i størrelsesordenen 50-100 fugle med de største antal i december-februar.

Yngel er ikke blevet konstateret, i hvert tilfælde har ophængte redekasser været ubenyttede.



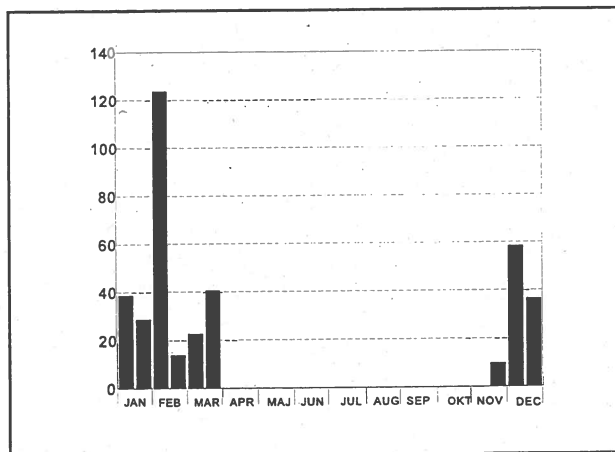
Hvinand. Tystrup-Bavelse sø 1994.

### Stor Skallesluger (*Mergus merganser*)

I januar registreredes mellem 12 og 39 fugle. I februar kunne årets maksimum noteres, nemlig 124 den 15.2. Antallet faldt dog hurtigt og i resten af februar og marts sås højst 41 fugle. De sidste 5 sås den 21.3.

I andet halvår blev de første fugle (10) registreret d.21.11. I december steg antallet til 59 den 8.12. I resten af måneden lå antallet mellem 37 og 41.

De største antal bliver som regel set i februar, i størrelsesordenen 100 fugle. De første observationer bliver gjort i november og de sidste i ultimo marts.

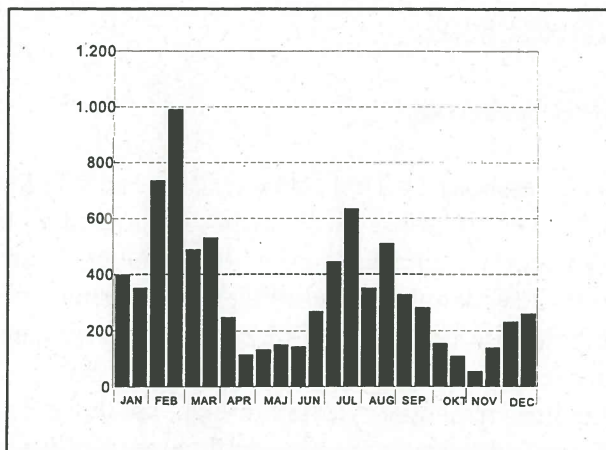


Stor Skallesluger. Tystrup-Bavelse sø 1994.

### Blishøne (*Fulica atra*)

I januar var der mellem 312 og 399 fugle. I februar steg antallet og der var 993 den 21.2. hvilket var første halvårs maksimum. I marts var det højeste antal 532 den 21.3. I perioden ultimo marts til ultimo maj faldt antallet til 114 d.27.5., som blev første halvårs laveste antal. Fra primo juni steg antallet igen og 270 taltes den 27.6. I juli steg antallet fortsat og andet halvårs maksimum blev nået allerede 26.7. med 635 fugle. Primo august var antallet nede på 352, men det steg dog i løbet af måneden til 511 22.8. I september og oktober faldt antallet og det laveste antal kunne noteres 2.11. med 56 eksemplarer. Derefter steg antallet til 260 den 28.12.

De største antal ses normalt i perioden ultimo juli til ultimo august, maksimalt 1653 d.29.7.1991. I vintermånederne, januar til februar, ses op til 1000 (5.1.93). Lave antal ses i yngletiden i maj, men også i første halvdel af vinteren.



Blishøne. Tystrup-Bavelse sø 1994.

### Havørn (*Haliaetus albicilla*)

I januar måned blev to forskellige ørne observeret: En udfarvet fugl opholdt sig i området i hvert fald siden december 1993 og blev sidst set 16.2. Den anden var en 2-3K fugl og den blev kun set d.13.1.

Den 24.4. blev en juvenil fugl set fouragerende ved Tystrup Sø.

I efteråret blev 2 fugle set den 17.11. (en udfarvet fugl og en ungfugl). Disse to fugle blev iagttaget jævnlige resten af november og december.

Tystrup-Bavelse Sø er en kendt lokalitet for overvintrende Havørne. I enkelte vintre har der været set op til 3 forskellige eksemplarer og den 15.3.1992 blev der endog samtidig set 5 Havørne i en skrue over Næsbyholm Storskov.

### Fiskeørn (*Pandion haliaetus*)

Første observation blev gjort 19.4. Næste observation faldt d.21.5., hvor en fouragerende fugl sås. Fra primo juni var der flere observationer af 2 forskellige fouragerende fugle samtidig. Fra ultimo juni og frem til medio august blev der gjort flere iagttagelser af en enkelt fouragerende fugl. Den 13.7. sås en fouragerende fugl, som efter at have fanget en fisk fløj over til Næsbyholm skov. Blot et minut senere var der atter en fouragerende Fiskeørn over søen. Fra medio august blev der igen iagttaget 2 fugle. Den 17.8. var der 3, hvoraf den ene muligvis var en juvenil. Den 30.8. var der 2 fouragerende fugle hhv en adult han og adult hun. Den 1.9. var der 3 fugle, hvoraf den ene muligvis var en juvenil. Den 3.9. blev en sikker køns/aldersbestemmelse gjort af de 3 fugle. Det var et adult par og en ungfugl.

Den sidste observation af den gamle ♀ blev gjort primo september, mens den adulte ♂ og den juvenile fugl blev iagttaget frem til ultimo september. I oktober var der ingen observationer, men i november blev en ungfugl set den 2-3.11.

I 1991 og 1992 var der også observationer af op til 3 fugle i august-september. Desuden er sommeriagttagelser ikke usædvanlige.

## SORØ SØERNE

### Generel beskrivelse

Sorø, Pedersborg og Tuel Sø behandles under fællesbetegnelsen Sorø søerne.

Sorø Sø er omkranset af skov mod vest og af by og park mod øst. Søen er omkranset af rørskov, der når en bredde op til 40-50 meter. Søarealet er 210 ha, den største dybde 12,8 m og middeldybden 5 m. Sigtdybden er omkring 1 m. Søen har kun et lille tilløb fra oplandet og opholdstiden er beregnet til 2,9 år. Afløbet sker mod nord til Pedersborg sø som sender vandet videre gennem Hæglinge Å til Tuel Sø.

Søen har været stærkt forurenet pga. spildevandsudledning fra Sorø. Det ophørte dog i 1974 og en vis forbedring af søens vandkvalitet har kunne påvises.

En lang række fiskearter er påvist i Sorø sø, hvor i hvert fald ål, gedde og aborre forekommer i betydelig mængde. Sandart og karper er udsat.

I 1983 blev vandremuslingen påvist i Sorø Sø.

Langs vestbredden af Pedersborg Sø er der en bræmme af træer, men ingen rørbræmme som langs øst- og nordkysten. Største dybde er 5,7 meter, middeldybden 2,9 meter. Søen er ret forurenet med en sigtdybden gennemgående lidt under en meter. Søens areal er 14,3 ha. Pedersborg Sø afvander Sorø Sø, og sender vandet videre gennem Hæglinge Å til Tuel Sø. Vandudskiftningen er relativ hurtig - 9,7 gange pr. år. Fiskesammensætningen er meget lig den er i Sorø Sø.

Tuel Sø er næsten helt omkranset af træer. Mod syd er der skov, mod vest by og park. Kun en mindre del af søbredden er fri for træer. Søen har en rørbræmme af vekslende bredde. I søens sydøstlige hjørne er der et mindre engområde. Søens største dybde er 18,1 meter, middeldybden 6,7 meter og arealet 189,5 ha. Søen modtager vand fra Sorø Sø og Pedersborg Sø samt fra moserne syd for Brandsmark og Flomgrøften. Tuel Sø afvandes via Tuel Å til Suså. Indtil 1987 blev vandet fra Sorø renseanlæg ført til Tuel Sø, men siden er vandet fra renseanlægget ledt uden om søen direkte til Tuel Å, og i slutningen 1980'erne begyndte man en kemisk fældning af fosfater i søen.

Fiskebestanden i Tuel Sø adskiller sig formentlig ikke væsentligt fra Sorø og Pedersborg Sø.

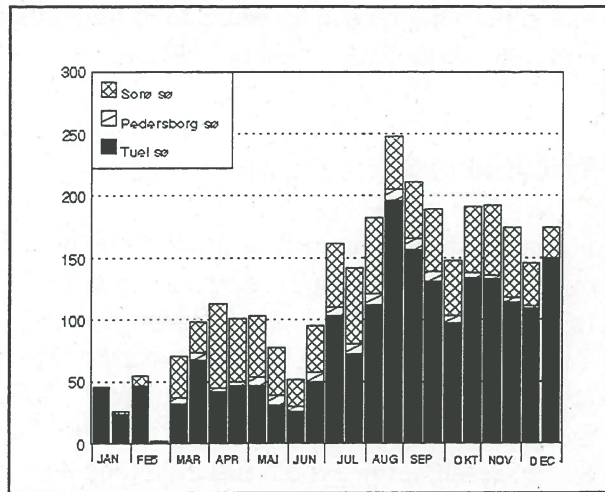


## Overvågning af fugle 1994 - vigtigste arter:

### Toppet Lappedykker (Podiceps cristatus)

I første halvår havde april flest fugle (107). Hovedparten af fuglene lå i Sorø sø. I løbet af juli og august steg antallet fra 122 6.7. til maksimum 248 23.8., hvoraf 196 i Tuel sø. Derefter faldt antallet lidt og lå i resten af året mellem 134 og 192 fugle.

Det er normalt at der sker et tiltræk til søerne i marts og april f.eks. 216 28.3.1993 (164 i Tuel Sø). I juli ligger antallet omkring 100. I 1994 blev maksimum registreret i august, hvor det i tidligere år har ligget i november og december (f.eks. 372, (284 i Tuel sø) den 2.12.1992.



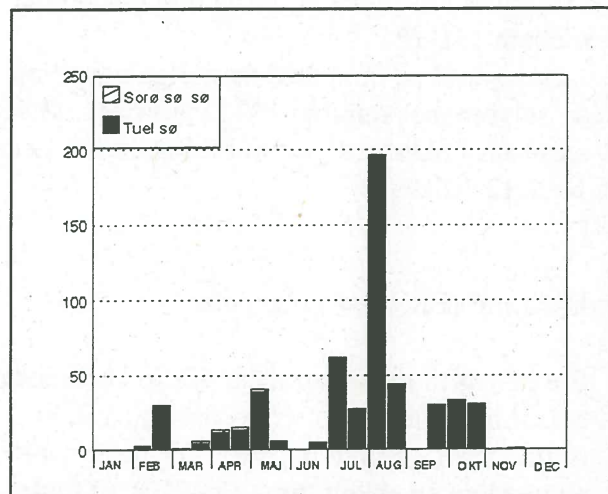
Toppet lappedykker 1994

### Grågås (Anser anser)

De første 3 fugle blev iagttaget 1.2. Derefter blev der kun set få fugle - højst 41 - frem til midten af maj. Herefter et fald i antal så der i perioden ultimo maj - primo juli kun sås 1-6 fugle. Den 12.7. blev der igen registreret mange (62) og 9.8. kunne et årsmaksimum på 197 noteres alle i Tuel Sø. Fra 19.8.-17.10. sås mellem 30 og 41. Den sidste Grågås sås 29.11.

De største antal ses i Tuel Sø. I Sorø Sø og Pedersborg Sø er højst set 7 fugle.

1994 er året med flest observationsdage og største antal fugle og Grågæssene har været i stadig fremgang siden 1990.



Grågås 1994

### Gråand (Anas platyrhynchos)

I januar og frem til begyndelsen af marts blev der registreret mellem 105 og 635 fugle, flest den 16.2., men oftest kun mellem 100 og 200. Den 18.3. var antallet faldet til 34 og frem til 19.8. sås der mellem 13-67. Den 19.8. steg antallet til 112 og i september op til 238 22.9. I oktober var der kun lave antal, omkring 50. I november steg antallet til ca. 125 og i december var der knap 350 fugle 13.12.

1994 forløb som tidligere år med høje antal i januar og februar, stort fald i marts og få fugle i tiden frem til august, hvor antallet stiger. Årsmaksimum har de fire foregående år ligget mellem 598 - 1442 fugle, flest 6.1.1992.

### Troldand (Aythya fuligula)

Fra januar til medio april lå antallet mellem 25 og 169 (11.1.), som oftest dog over hundrede fugle. I denne periode højst 8 eksemplarer i Tuel Sø. I perioden medio april - medio september lå antallet og svingede mellem 2 - 107, men nu var næsten alle fugle rykket over i Tuel Sø. I september begyndte tiltrækket, og der blev noteret 245 20.9. i Tuel sø. I oktober nåedes et maksimum på 599 17.10., hvoraf 389 i Sorø Sø. 8.11. sås 267, heraf de 240 i Sorø Sø. I resten af november og i december lå antallet mellem 131-164.

Dette år lå på linie med de øvrige optællingsår, selvom maksimum i 1994 var lavere. Maksimum sås i oktober ligesom i tidligere år - f.eks. 1082 12.10.1990.

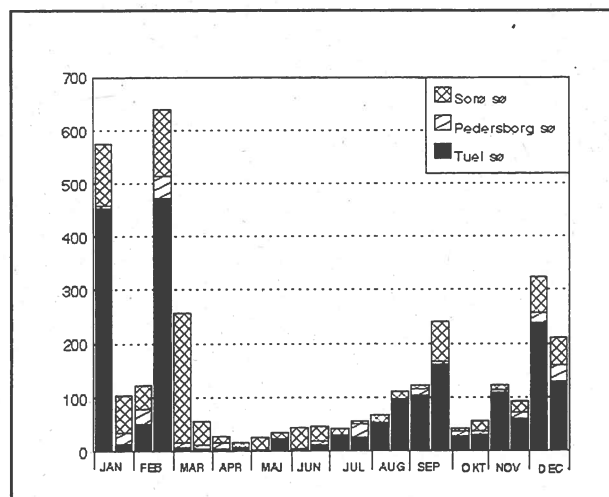
### Hvinand (Bucephala clangula)

Fra januar til medio april sås 13-76 Hvinænder, maksimum 76 (hvoraf 65 i Sorø Sø) 1.2. Fra ultimo april - ultimo maj blev der noteret 1-4. I juni og juli var der ingen observationer og i august kun en enkelt fugl. Fra 22.9. (9 fugle) begyndte et tiltræk, og i oktober var der en observation af 69 fugle. Den 8.11. sås årsmaksimum på 113 (103 i Sorø Sø) og 29.11. var der stadigvæk 109. I december faldt antallet til 87 (6.12.) og i resten af måneden var der 57-59 eksemplarer.

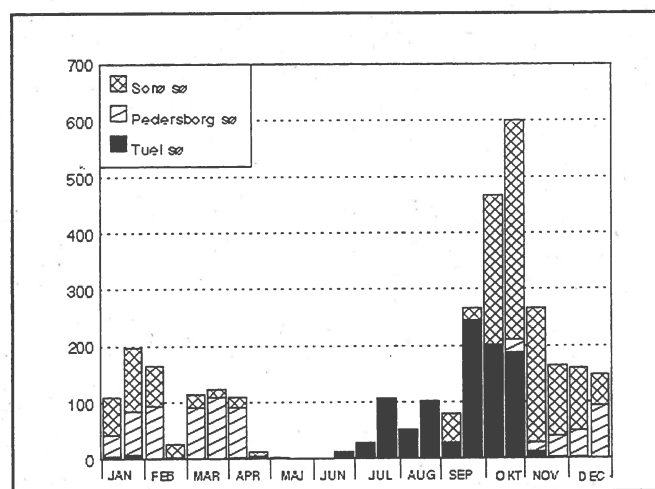
1994 adskiller sig ikke væsentligt fra de foregående 4 år.

### Stor Skallesluger (Mergus merganser)

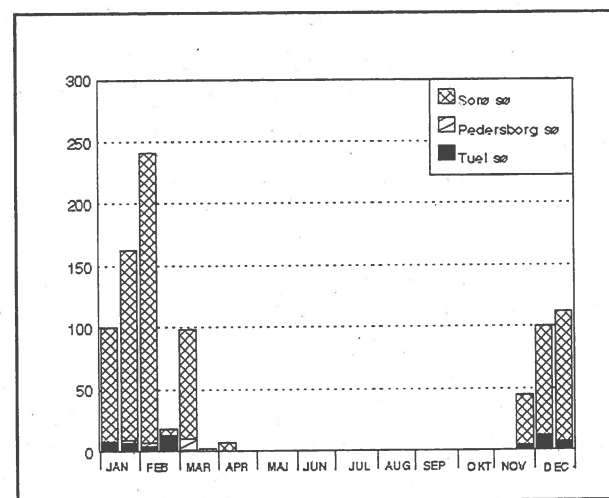
I januar var der 100-163 skalleslugere og 1.2. blev der noteret årsmaksimum på 241, heraf de



Gråand 1994



Troldand 1994



Stor Skallesluger 1994

234 i Sorø Sø. Medio februar til medio marts var der 18-98, og den 6.4. sås forårets sidste 7 fugle.

Efterårets første 3 fugle noteredes 16.11., derefter steg antallet til over 100 (27.12. 112). Langt de fleste fugle ses i Sorø Sø, nogle få i Tuel Sø, men slet ingen i Pedersborg Sø.

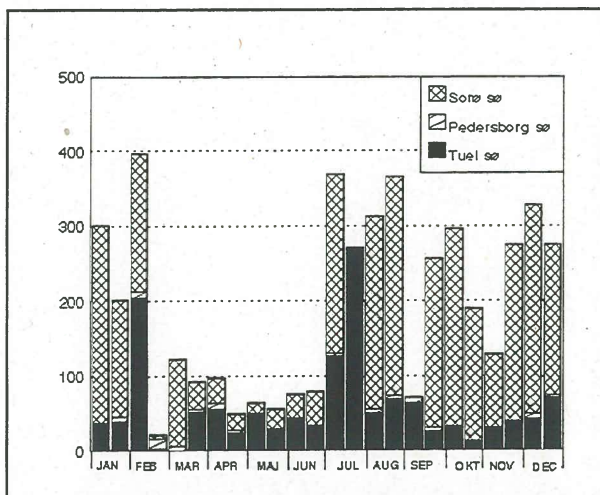
Stor Skallesluger bliver set i perioden november til april. Kulminationen ligger i december-februar. I 1994 var der høje antal af Store Skalleslugere i en længere periode end i de foregående år.

### Blishøne (*Fulica atra*)

De største antal blev registreret i januar og februar, maksimum 16.2. (397). Fra ultimo februar og frem til ultimo juni var det laveste antal 22 den 24.2., hvor søerne var næsten fuldstændig islagt. Det højeste var 122 d.3.3.

Fra primo juli skete der en stigning i antal til 195 (6.7.) og maksimum 367 (12.7.). I august måned stabiliseredes tallet omkring 300. Primo september kunne der noteres et mærkbart fald til kun 71, men antallet var dog igen oppe på 225 20.9. I resten af september og frem til midten af oktober var antallet på knap 300, men fra medio oktober til primo november under 200. Fra slutningen af november lå antallet igen til omkring 300.

Blishøne-antallet kulminerer typisk i perioderne december til februar og juli til august. Antallet de sidste to vintre har kun været omkring halvt så stort som i vintrene 1990/91 og 1991/92. Også i foråret 1994 var der færre fugle sammenlignet med tidligere år.

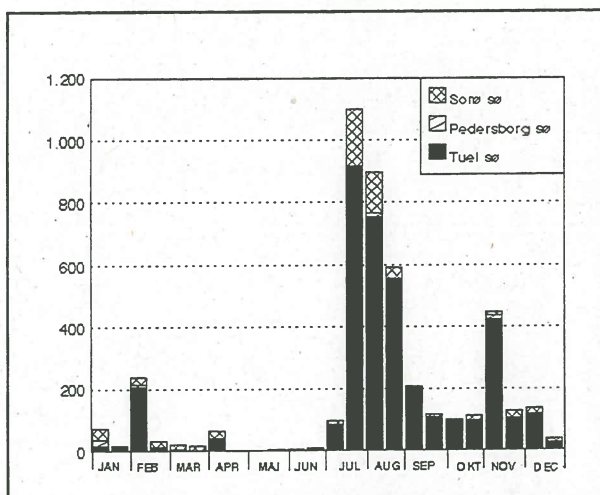


Blishøne 1994

### Hættemåge (*Larus ridibundus*)

I januar var der højst 70 fugle og i februar 240. I marts og frem til medio april blev der set under 50 fugle, derefter højst 5 fugle frem til slutningen af juni.

I juli begyndte antallet at stige, og maksimum (1101) blev noteret 23.7. I august faldt antallet jævnt fra 898 - 517. I september fortsatte faldet til 208 den 5.9. og kun en enkelt fugl 22.9. I oktober var der en mindre tilgang, op til 112 17.10. I november steg antallet igen, og der blev noteret 450 fugle 8.11. Resten af året sås blot mellem 38 og 134 fugle.



Hættemåge 1994.

Hovedparten af fuglene blev i 1994 set ved Tuel Sø, i modsætning til tidligere år, hvor hovedparten af fuglene er set i Sorø Sø.

De høje Hættemåge antal falder normalt om efteråret. Der er dog også enkelte højere tal fra marts og december. 1994 skiller sig ud ved at have maksimum allerede i juli. I maj og juni ses kun få fugle, idet der ingen ynglekolonier findes i nærheden.

## TISSØ - GENEREL BESKRIVELSE

Tissø er med et areal på 12,2 km<sup>2</sup> Danmarks fjerdestørste ferskvandssø. Den har en middeldybde på 8,2 meter og maksimal dybde på 13,5 meter.

Søen er nærmest tallerkenformet, dvs., at efter 150-200 m's lavvandet kyst falder dybden til 10-11 m's dybde. Tissø bliver hovedsageligt tilført vand fra Halleby Å og afløbet sker gennem Nedre Halleby Å.

Søen er meget næringsrig, idet den får tilført næringssalte fra Halleby å's store opland. Vandets gennemsnitsopholdstid er 1,4 år, og sigtddybden gennemgående lidt over en meter. Bredvegetationen er de fleste steder ringe udviklet, dog findes der visse steder en forholdsvis smal zone med tagrør, især langs østsiden. Langs syd, nord og vestsiden findes flere steder afgræssede enge, der giver Tissø et lidt marint præg.

Tissø er karakteriseret ved betragtelige vandstandssvingninger: højvande forår og lavvande sommer og efteråret.

De dominerende fisk ved en fiskeundersøgelse i 1990 var skaller (flest omkring 7 cm's længde), aborrer, brasen og ål, der udgjorde 90% af fangstens samlede vægt. Desuden findes der skrubber, der indvandrer fra Storebælt.

Vandremuslingen, der dukkede op i Tissø i slutningen af 1940'erne, er nu en dominerende del af søens lavere fauna.

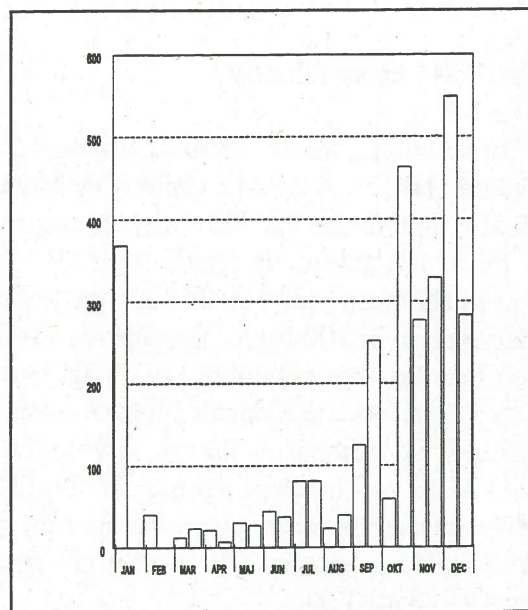
Tissø er EF-fuglebeskyttelsesområde nr. 100.

### Overvågning af fugle 1994 - vigtigste arter:

#### Toppet Lappedykker (Podiceps cristatus)

I januar taltes der 368 8.1., men kun 40 4.2. I midten af februar lagde Tissø næsten helt til med is og de fleste lappedykkere forsvandt. Frem til september sås blot mellem 7 og 81 fugle. Fra medio september og året ud var der mellem 49 og 549 og kun to dage med under 100 registrerede.

Arten kulminere i vintermånederne og 1994 lå under gennemsnittet. Et enkelt år, 1992, skiller sig dog ud, da der d.9.2. blev registreret 1628 lappedykkere efter en januar måned, hvor der blev talt fra 961 til 1560 fugle ved flere tællinger.



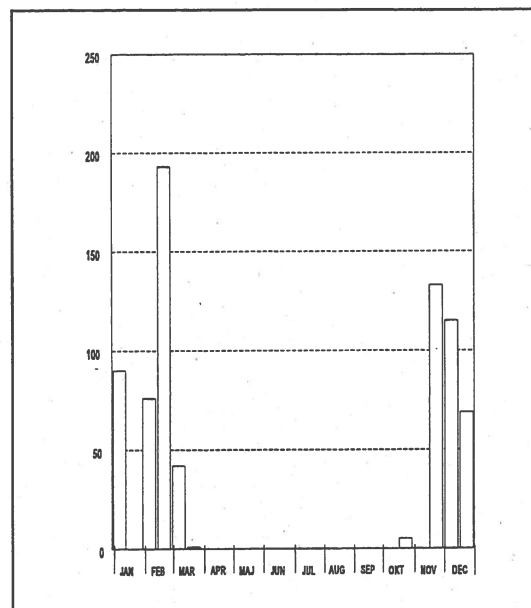
Toppet Lappedykker 1994

### Sangsvane (Cygnus cygnus)

I perioden 8.1.-16.3. blev der iagttaget fra 42-193 fugle med maksimum 18.2., som samtidig var eneste dag med over 100 fugle. For-årets sidste iagttagelse var d.28.3. (1).

Efterårets første iagttagelse var 29.10. med 5 fugle. Fra 18.11. og året ud blev der set mellem 30 og 133 (25.11.) Der var kun to dage med over 100 fugle.

Sangsvane er en typisk vintergæst ved Tissø, hvor den fouragerer både på søen og på de omkringliggende markområder bl.a. på spildroer. 1994 skiller sig ikke nævneværdigt ud fra de andre optællingsår.



Sangsvane 1994

### Pibesvane (Cygnus bewickii)

Der blev ikke set Pibesvaner i 1994, selvom Tissø normalt huser flere hundrede rastende fugle i kortere tid i oktober-november. (f.eks. 238 29.10.91 og 154 17.11.92)

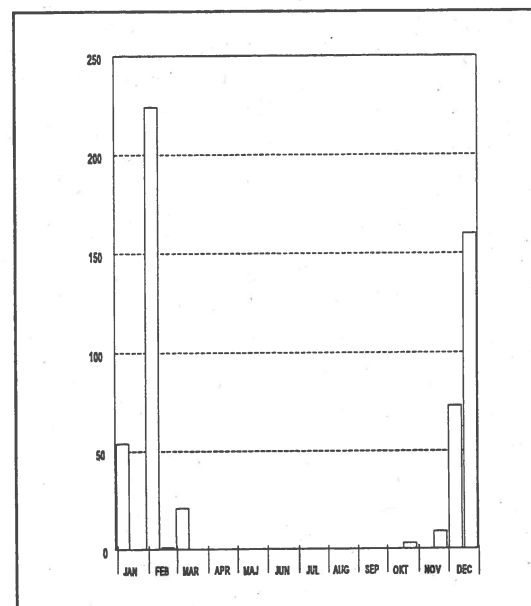
En vandstandshævning i Tissø i 1994 kan være årsag til, at Pibesvanerne ikke længere har kunnet nå vegetationen på bunden af søen og derfor har trukket videre. Pibesvanerne har dog tidligere også fourageret på marker omkring søen.

### Sædgås (Anser fabalis)

I første halvår var der op til 224 fugle 4.2. ved Nedre Halleby Å og 54 i Hallenslev Mose 8.1. Sidste iagttagelse var 16.3. med 21 fugle.

I efteråret ankom de først 3 fugle 29.10., og der var maksimum med 160 24.12., som var eneste dag med over 100 fugle. Derudover var der kun to observationer af henholdsvis 9 og 73 fugle.

Nogle hundrede Sædgæs bliver næsten hvert år, specielt i december, januar og februar, iagttaget ved Tissø og omkringliggende landbrugsområder, hvor de fouragerer på vinterafgrøder og spildsæd. 1994 falder i tråd med de andre år, hvor der maks. er set 283 13.1.91.



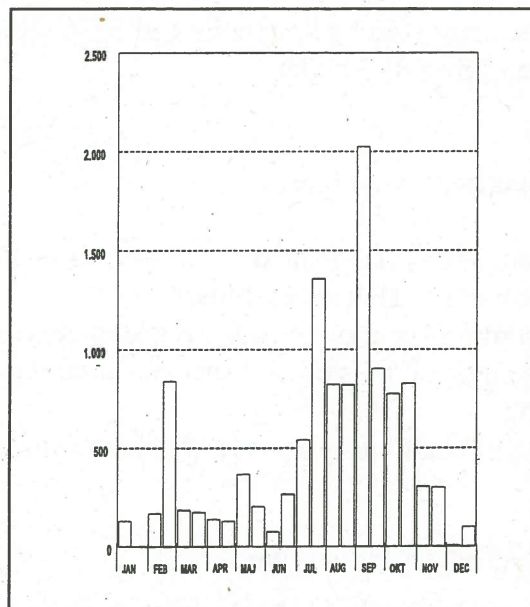
Sædgås 1994

### Grågås (Anser anser)

Der blev registreret mellem 72 og 368 fugle ved tællinger i januar-juni, der var dog 839 fugle 18.2. En del holdt til i Hallenslev Mose, hvor der i perioden medio marts-medio maj var 108-153 fugle.

I perioden juli-oktober sås de største antal ved Tissø med maksimum 1358 24.7. og 2024 12.9. Sidste fugle: 7 9.12.

Forekomsten svarer til tidligere år med store antal ved Tissø i sensommeren og først på efteråret.



Grågås 1994

### Bramgås (Branta leucopsis)

I februar måned sås 1 4.2., ellers ingen iagttagelser før 20.8 (19). Derefter regelmæssige observationer resten af året med maksimum 132 18.11. (fouragerende på spildroer).

Antallet i efteråret/vinteren 94/95 overstiger langt antallet i de foregående år.

### Kanadagås (Branta canadensis)

I perioden januar til primo februar var der omkring 130 fugle. 18.2. steg antallet til 849. I marts var der 6 fugle, ingen i april og i maj 3. Derefter ingen før 3.8. (3) og 12.10. (16). I november ankom fuglene for alvor med 195 18.11. og en måned senere (20.12.) var der 696.

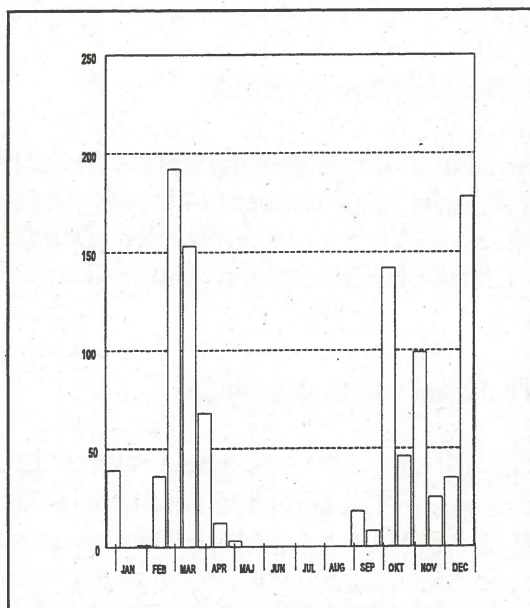
De fleste fugle er set rastende på søen, dog er op til 269 set fouragerende på marker nord for Tissø.

Antallet af Kanadagæs har været stigende gennem de sidste fire vintre.

### Pibeand (Anas penelope)

I første halvår var marts den eneste måned med over 100 fugle. Maksimum blev 192 (16.3.), hvoraf de 119 lå i Hallenslev Mose. 9.5 sås forårets sidste 3.

Den 12.9. taltes efterårets første 18 fugle. Maksimum blev set 12.10. (142) og 24.12. (178). Pibeand i marts-april, men større antal kan dog også ses efterår-vinter. En del af fuglene opholder sig ved Hallenslev og Ulstrup enge. D.24.9.90



Pibeand 1994

blev der noteret ikke mindre end 3536 ved Tissø, dette er den eneste tælling, hvor der har været over 400 fugle.

### **Krikand** (*Anas crecca*)

I årets første tre måneder sås 7-40 fugle. Forårstrækket kulminerede 8.4. med 101 fugle, hvoraf 89 i Hallenslev Mose.

Frem til primo november registreredes mellem 2 og 45 fugle, flest ult. august. Den 3.11. sås 70 fugle og i resten af måneden var der op til 176 fugle. Den 20.12. noteredes maksimum på 252.

Kulminationen i april er typisk, men høje antal i december er ikke registreret tidligere.

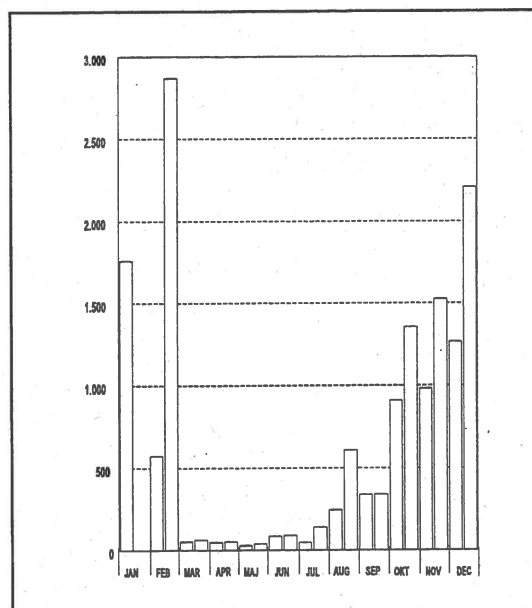
### **Gråand** (*Anas platyrhynchos*)

I januar-februar sås fra 573 til 2868, flest 18.2., da frosten havde lukket mange søer til og fuglene samlede i store flokke på isen på Tissø.

Allerede medio marts var tallet faldet til 52 fugle, og der blev ikke registreret over 100 fugle før slutningen af juli, hvor der sås 141. I august og september fortsatte stigningen (op til 609) Fra medio oktober og året ud sås 1000-2000 fugle, flest 20.12. (2208).

De fleste fugle sås i selve Tissø. I Hallenslev Mose sås højst 47 fugle.

Forekomsten i 1994 afviger ikke fra de foregående år.



Gråand 1994

### **Taffeland** (*Aythya ferina*)

Fra januar til maj blev der højst set et halvt hundrede fugle. I august sås 2, men først i slutningen af september (24.9.) sås større tal (307). I oktober og november lå antallet mellem 266 og 433 (25.11.) Taffelænder. Derefter forsvandt fuglene og i december blev højst set 42.

I 1994 blev der set flere Taffelænder og de opholdt sig længere end tidligere.

### **Troldand** (*Aythya fuligula*)

I januar taltes 62 fugle, primo februar 72 og 18.2. under isperioden 267. Den 16.3. var der stadigvæk 202, heraf 135 i Hallenslev Mose. Ultimo marts til ultimo april faldt antallet til 71-20, flest i Hallenslev Mose. Derefter ingen iagttagelser før august, hvor der sås op til 27. I november-december sås op til et par hundrede fugle. Der blev i 1994 set lidt færre Troldænder end tidligere.



### Hvinand (*Bucephala clangula*)

Fra januar til marts sås 14-35 fugle, i april op til 56 (8.4.). I maj var der ingen observationer og fra juni til oktober blot 1-4 Hvinænder. I november-december var der mellem 12 og 22 fugle, dog 55 den 25.11.

Antallet ved Tissø kulminerer i marts-april og november og forekomsten i 1994 afveg ikke væsentligt fra tidligere år.

### Stor Skallesluger (*Mergus merganser*)

Fra januar til marts blev der kun observeret mellem 3 og 41 fugle med sidste observation 16.3. (4). Første iagttagelse i efteråret er fra 18.11. (10) resten af året blev der kun talt mellem 1 og 5 fugle.

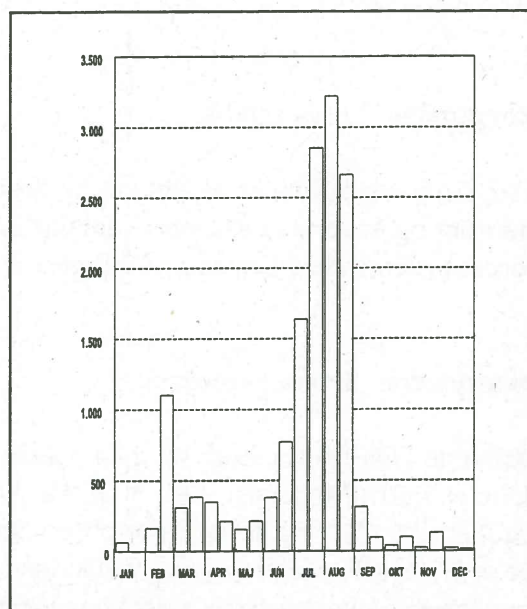
Den Store Skallesluger optræder ikke særligt talrigt ved Tissø, selvom man skulle tro at søens store bestand af småfisk ville gøre søen til en velegnet fourageringslokalitet. Under de sidste fire års tællinger er der kun en enkelt gang set over 100 fugle (356 3.3.93).

### Blishøne (*Fulica atra*)

I første halvår sås maksimum den 18.2 med 1101 fugle, der havde samlet sig i Tissøs våger. Resten af foråret lå antallet på 155-385, hvoraf op til 254 i Hallenslev Mose (28.3).

Den 30.6. steg antallet til 771 eksemplarer, en stigning, der fortsatte i juli til 2853 (24.7.) og i august til 3220 den 3.8. I september faldt antallet markant. Allerede 6.9. var der kun 315 fugle og 24.9. 97. Resten af året var der under 150 fugle.

1994 adskiller sig ved mange fugle i februar (pga is) og ved hidtil største sensommerforkomsterne. Til gengæld er november og december tallene de laveste gennem fire års tællinger.



Blishøne 1994

### Klyde (*Recurvirostra avosetta*)

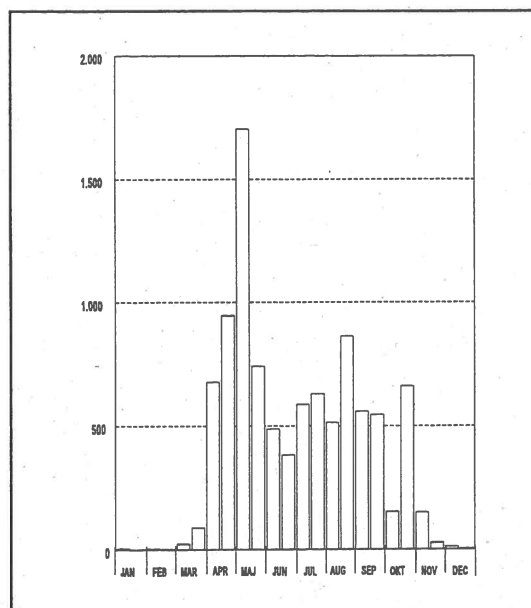
De første 5 Klyder dukkede op d.28.3. I april og primo maj var der op til 11. Derefter blev der set op til 4 voksne og 4 ungfugle. Tilsyneladende har to par ynglet ved søen i 1994. De sidste 5 fugle blev set 12.7.

I 1994 var der væsentlig færre Klyder end i 1993 (maksimum 45) og 1992 (maksimum 37).

### Hættemåge (*Larus ridibundus*)

I årets første tre måneder noteredes mellem 1 og 89 fugle. Den 8.4. sås 678, hovedparten (485) ved Tissø. Den 25.4. taltes 946 (914 i Hallenslev Mose, hvor der blev dannet en koloni). I månederne maj - juni kunne der noteres op til 700 de fleste i Hallenslev Mose og blot omkring 100 ved Tissø. I juli forlod Hættemågerne Hallenslev Mose med sidste observation 24.7. (11). Samtidig steg antallet ved Tissø fra medio juli og frem til primo november var der ved de fleste tællinger omkring 500 fugle (maksimum 862 20.8). Resten af året blev der noteres 1 og 27 fugle.

I 1994 bemærkedes ikke den sædvanlige kulmination af Hættemåger i sensommeren og begyndelsen af efteråret, f.eks. 3725 fugle 14.9.90 og 1422 23.7.92.



Hættemåge 1994

### Stormmåge (*Larus canus*)

Ved Tissø ses det meste af året kun få Stormmåger, normalt under 100 og ofte under 25. Kun i februar og november sås større antal (414 4.2. og 534 25.11.). Forekomsten i 1994 svarede til tidligere år.

### Dværgterne (*Sterna albifrons*)

De første Dværgterne blev set 25.4. med 3 et antal der holdt sig til slutningen af juni, da der skete en kraftig stigning. Den 30.6. sås 37 (heraf 3 juv), 74 10.7 og 35 12.7. Herefter faldt antallet til 6 24.7 og årets sidste observation var 3.8 med 2.

Dette år adskiller sig fra andre ved at have tredoblet lokalitetsmaksimum. Månederne april og maj har dog antalsmæssigt været på niveau med tidligere år.

## ANDRE FUGLEOBSERVATIONER

**Rødstrubet lom** (*Gavia stellata*). Tystrup-Bavelse: 1 den 9.1.

**Gråstrubet lappedykker** (*Podiceps griseigena*). Tystrup-Bavelse: 1 den 13.7. Yngler i Grusgraven ved Kongskilde. Tissø: Maksimum 3, som hovedsageligt bliver set i Hallenslev Mose.

**Lille lappedykker** (*Podiceps ruficollis*). Tystrup-Bavelse: 23 fugle den 9.10. Sorø Søerne: 1 den 17.10.

**Skarv** (*Phalacrocorax carbo*). Tystrup-Bavelse: Indtil midten af marts 0-1 fugl. Derefter indtil medio august 10-50 fugle. Derefter højst 5 fugle indtil primo oktober. November-december 0-1 fugl. Sorø Søerne: Set i perioden februar til november med højst 34 fugle. Tissø: Under 30 indtil juli. Den 24.7. 111 og maksimum den 3.8. med 469 fugle. I september højst 69 fugle og i november og december under 10.

**Fiskehejre** (*Ardea cinerea*). Tystrup-Bavelse: Maksimum i første halvår: 14 fugle den 21.2. og 30 den 6.5. 2-8 fugle resten af året. Sorø Søerne: Maksimalt 4 fugle i første halvår. I andet halvår op til 12 den 27.12. Tissø: Første halvår maksimum 13 den 9.5. I andet halvår maksimum 11 den 6.9.

**Knopsvane** (*Cygnus olor*). Tystrup-Bavelse: Op til 84 fugle den 15.2., 57 24.4. og 34 26.7. Sorø Søerne: Op til 7 fugle fra medio februar til primo november

**Pibesvane** (*Cygnus bewickii*). Tystrup-Bavelse: 3 fugle den 15.2.

**Indisk Gås** (*Anser indicus*). Tissø: Fra oktober-december 1 fugl, dog 2 den 7.10.

**Blisgås** (*Anser albifrons*). Tystrup-Bavelse: I februar-marts 3-10 fugle. I december 2.

**Sædgås** (*Anser fabalis*). 2 fugle den 28.12 på Gunderslevholm tilhørte racen **Anser fabalis rossicus (Tundrasædgås)**.

**Kortnæbbet gås** (*Anser brachyrhynchos*). Tystrup-Bavelse: op til 4 fugle på Gunderslevholm i december, heraf 1 halsringmærket.

**Blisgås** (*Anser albifrons*). Tystrup-Bavelse: I februar-marts 3-10 fugle og i december 2.

**Knortegås** (*Branta bernicla*). Tystrup-Bavelse: Den 23.5. trak 1650 mod øst. I andet halvår: 1 fugl den 10.11. Og 10 (2 ad og 8 juv) den 28.11.

**Bramgås** (*Branta leucopsis*). Tystrup-Bavelse: Februar-primo marts: 2 fugle. Den 6.5. 2 fugle og 26.9. trak 26 fugle SV I november og i december op til 4 fugle.

**Kanadagås** (*Branta canadensis*). Sorø Søerne: 2 den 16.4.

**Gravand** (*Tadorna tadorna*). Tystrup-Bavelse: Maksimum 53 fugle den 16.5. Sorø Søerne: Kun iagttaget i første halvår. Maksimum 2 fugle den 26.5.

**Mandarinand** (*Aix galericulata*). Sorø sø: 1 ♂, undsluppen fangenskabsfugl.

**Knarand** (*Anas strepera*). Tystrup-Bavelse: 1 den 16.-17.11.

**Pibeand** (*Anas penelope*). Sorø Søerne: Få iagttagelser med maksimum 63 fugle den 22.9.

**Krikand** (*Anas crecca*). Sorø Søerne: Spredte iagttagelser af op til 3 fugle, ingen fra marts-august

**Atlingand** (*Anas querquedula*). Tissø: Set fra april-august med maksimum 8 fugle den 20.8.

**Spidsand** (*Anas acuta*). Tystrup-Bavelse: Medio-januar til primo februar højst 3 fugle (2.2), 24.4. 2 og 21.9. 2. Tissø: Fem iagttagelser med maksimum 15 fugle den 28.3. Ellers højst 6 fugle.

**Skeand** (*Anas clypeata*). Tystrup-Bavelse: Første iagttagelse 21.3. (3). Maksimum i juli med 10 fugle den 15.7. Sidste iagttagelse (6) den 21.9. Tissø: I marts-juni højst 34 fugle den 25.4. Juli-december maksimum 40 den 20.8. Ingen fugle i oktober.

**Taffeland** (*Aythya ferina*). Sorø Søerne: Højst 27 den 17.10.

**Ederfugl** (*Somateria mollissima*). Tystrup-Bavelse: 269 trækkende sydøst den 30.3. 1 fugl den 4.8. Tissø: Tre iagttagelser: 1 i marts, 175 rastende den 7.10. og 10 den 12.10.

**Sortand** (*Melanitta nigra*). Sorø Søerne: 4 den 26.5.

**Havlit** (*Clangula hyemalis*). Sorø Søerne: 1 den 29.11.

**Lille skallesluger** (*Mergus albellus*). Tystrup-Bavelse: Maksimum blev 21 fugle den 26.1. Sidste observation 29.3.(1). Første efterårsfugle: 3 8.12. Sorø Søerne: 1-5 fugle blev set januar-marts og november. Tissø: Set i januar og februar, højst 8 fugle. I andet halvår sås den fra 25.11. med højst 4 fugle.

**Toppet skallesluger** (*Mergus serrator*). Tystrup-Bavelse: Eneste iagttagelse: 2 fugle den 11.4.

**Fiskeørn** (*Pandion haliaetus*). Sorø Søerne: Set regelmæssigt fra den 26.3. (3) til den 20.9. (1). Tissø: Fra ultimo juli-medio oktober 1-3 fugle, deraf 1 juvenil.

**Rød Glente** (*Milvus milvus*). Tystrup-Bavelse: 1 fouragerende den 24.4. og i overflyvende den 9.10. Tissø: 1 juv fouragerende/trækkende den 7.10. og 1 fouragerende den 12-10. ved Hallenslev Mose

**Spurvehøg** (*Accipiter nisus*). Tystrup-Bavelse: Spredte iagttagelser af enkeltfugle. 2 den 17.8. Sorø Søerne: højst 1 fugl.

**Duehøg** (*Accipiter gentilis*). Tystrup-Bavelse: Et par yngler i området. Tissø: Kun een iagttagelse af en enkelt fugl den 3.8.

**Musvåge** (*Buteo buteo*). Tystrup-Bavelse: Maksimum 9 5.3. Sorø Søerne: Maksimum 1. Tissø: Maksimum 5 den 25.11.

**Fjeldvåge** (*Buteo lagopus*). Tystrup-Bavelse: 1 fugl i januar-marts (29.3.). 1-2 fugle fra ultimo november og året ud.

**Hvepsevåge** (*Pernis apivorus*). Tystrup-Bavelse: 48 trækkende syd 24.8., 24 sydtrækkende den 1.9. og endelig 30 trækkende den 10.9.

**Kongeørn** (*Aquila crysaetos*). Tystrup-Bavelse: En ungfugl i perioden 2.-26.1.

**Rørhøg** (*Circus aeruginosus*). Tystrup-Bavelse: Første iagttagelse 29.3. (2), op til 6 i april. Sidste iagttagelse 9.10. Ynglefugl i området. Sorø Søerne: Kun een iagttagelse. Tissø: Højst 4 (14.6.), men ellers regelmæssige iagttagelser i sommerhalvåret.

**Blå Kærhøg** (*Circus cyaneus*). Tystrup-Bavelse: I februar og marts 1-2 fugle. 2 (ad ♀ og en juvenil) den 29.8. Tissø: En fugl i oktober og november.

**Vandrefalk** (*Falco peregrinus*). Tystrup-Bavelse: En ♀ den 23.1. og en ungfugl jagende ved Tamosen den 2.2.

**Tårnfalk** (*Falco tinnunculus*). Tystrup-Bavelse: 1-2 fugle året igennem, dog 5 5.3. Tissø: Højeste antal 4.

**Jagtfalk** (*Falco rusticolus*). En rastende fugl ved Vinstrup nær Tystrup Sø den 9.3.

**Agerhøne** (*Perdix perdix*). Tystrup-Bavelse: 13 2.3. og 61 7.9.

**Rørhøne** (*Gallinula chloropus*). Tystrup-Bavelse: Højst 4 fugle.

**Strandskade** (*Haematopus ostralegus*). Tystrup-Bavelse: Første (2) 5.3. Maksimum 33 den 29.3. Primo maj til primo august højst 12 fugle. Sorø Søerne: 3 iagttagelser i april og juli af højst to fugle (6.4.) Tissø: Første og årets højeste antal (56) den 16.3. I april faldt antallet lidt og i juni-juli var der højst 20 Strandskader. Sidste 3 fugle set den 3.8.

**Klyde** (*Recurvirostra avosetta*). Tystrup-Bavelse: 1 den 13.7.

**Stor præstekrave** (*Charadrius hiaticula*). Tystrup-Bavelse: I perioden 6.5. til 13.7. op til 4 fugle. Tissø: Årets første og højeste antal: 33 den 16.3. Fra april-juli blev der ikke set over 20 fugle. Sidste fugle (7) den 6.9.

**Lille præstekrave** (*Charadrius dubius*). Tystrup-Bavelse: 1 den 6.5., i juli op til 3 fugle. Sorø Søerne: 1 den 28.6.

**Hjejle** (*Pluvialis apricaria*). Tystrup-Bavelse: 4 den 17.8. Tissø: Fire iagttagelser: 90 den 16.3., 400 den 25.4. og iagttagelser af enkeltfugle i august og oktober.

**Strandhjejle** (*Pluvialis squatarola*). Tissø: 1 den 8.6.

**Vibe** (*Vanellus vanellus*). Tystrup-Bavelse: Første to fugle den 2.2. I marts maksimum 67 og i juli 77 (8.7.). Derefter stigning i slutningen af juli og august med maksimum 455 (7.9.) Primo oktober blot 100 fugle og i november-december ingen iagttagelser. Tissø: Første set den 16.3. (77 fugle). Det var højeste antal frem til medio juni. Fra 30.6. (308 fugle) og frem til 24.9. (547 fugle) var laveste antal 253 og maksimum 907 (6.9.). I oktober sås under 100 fugle og i november-december var der ingen iagttagelser.

**Krumnæbbet ryle** (*Calidris ferruginea*). Tystrup-Bavelse: 60 fugle trak sydvest den 23.7. Derudover iagttagelser af op til 5 fugle. Tissø: Maksimum 7 fugle den 12.6. Derefter to iagttagelser i august og september

**Almindelig Ryle** (*Calidris alpina*). Tystrup-Bavelse: I juli og august op til 4 fugle. Tissø: De første fugle (22) blev set den 28.3. I april højst 9, i maj maksimum på 164 fugle. Fra juni til oktober sås op til 25 fugle.

**Islandsk Ryle** (*Calidris canutus*). Tissø: 1 den 3.8.

**Dværgryle** (*Calidris minuta*). Tissø: 1 den 18.8 og 2 den 6.9.

**Temmincksryle** (*Calidris temminckii*). Tissø: 1 den 18.8.

**Stor regnsøve** (*Numenius arquata*). Tystrup-Bavelse: 2 den 6.5. og 6 den 22.8. Sidste fugl 1 den 7.9. Tissø: 1 den 14.6. og 2 den 25.4.

**Tinksmed** (*Tringa glareola*). Tystrup-Bavelse: 6.5. (4) og derefter 6 (8.7.) Sidste 2 22.8. Sorø Søerne: 1 den 19.8. Tissø: Kun tre iagttagelser: 15 den 9.5. 1 den 12.7. og 1 den 20.8.

**Hvidklire** (*Tringa nebularia*). Tystrup-Bavelse: 2 16.5., 4 17.8. og sidste 22.8. (1). Sorø Søerne: 2 iagttagelser i august af henholdsvis 1 og 3 fugle. Tissø: Højst 5 den 25.4., ellers spredte iagttagelser af 1-2 fugle.

**Mudderklire** (*Tringa hypoleuca*). Tystrup-Bavelse: Første fugle 6.5.(4) Maksimum 15 i maj, derefter primo juli op til 6 fugle. Sorø Søerne: Fra maj-september flere iagttagelser, dog ingen i juni. Maksimum 5 den 5.5. Tissø: Første den 25.4. Frem til juli højst 5 fugle. Maksimum 11 den 3.8. og sidste to set 6.9.

**Rødben** (*Tringa totanus*). Tystrup-Bavelse: Set i perioden 29.3.-22.8. med maksimum 10 fugle. Tissø: Første 28.3. (13). Frem til primo juli var antallet 10-30 fugle. Medio juli-ultimo august kun 1-3 fugle og sidste iagttagelser den 20.8.

**Sortklire** (*Tringa erythropus*). Tystrup-Bavelse: 3 iagttagelser: 6.5. (1) og 26.7. (1) og 7.8. (4). Tissø: 1 den 30.6. og 6 den 18.8.

**Svaleklire** (*Tringa ochropus*). Tystrup-Bavelse: 6 den 15.7., sidste den 22.8. (1). Tissø: 1 den 3.8.

**Brushane** (*Philomachus pugnax*). Tystrup-Bavelse: I maj maksimalt 58 fugle. Ultimo juni til primo oktober under 7 fugle. Sorø Søerne: Iagttaget to gange i juli (1 fugl) og august (2 fugle). Tissø: Set fra april-september, som regel under 10 fugle. Maksimum 108 den 9.5.

**Skovsneppe** (*Scolopax rusticola*). Suserup Skov: 1 den 23.12.

**Dobbeltbekkasin** (*Gallinago gallinago*). Tystrup-Bavelse: Maksimum 4 fugle i juli måned. Tissø: Maksimum 2 fugle.

**Odinshane** (*Phalaropus lobatus*). Tissø: En rastende ved Hallenslev Mose den 8.6.

**Hættemåge** (*Larus ridibundus*). Tystrup-Bavelse: Indtil slutningen af marts højst 4 fugle. Den 29.3. 697 fugle og i maj og juni ca 20 fugle. Højere antal fra primo juli til primo august (maksimum 531 4.8.). Frem til november under 100 fugle. Ingen i december.

**Dværghmåge** (*Larus minutus*). Tystrup-Bavelse: 5 fugle 24.4. samt en i efteråret. Sorø Søerne: 6 den 5.5. Tissø: 14 den 9.5.

**Stormmåge** (*Larus canus*). Tystrup-Bavelse: 265 26.1., 950 27.3. (overnatning), 575 4.8., højst 100 i november og højst 10 i december. Sorø Søerne: januar-marts omkring 130 fugle. Lave antal i løbet af sommeren, dog 216 den 23.7. Årsmaksimum 339 den 20.9.

**Svartbag** (*Larus marinus*). Tystrup-Bavelse: 1-5 fugle indtil primo maj, derefter op til 29 den 26.7. Omkring 5 fugle resten af året. Sorø Søerne: Maksimum 15 både i februar og august. Tissø: Under 10 undtagen i september, hvor der var 15 den 16.9. og 26 den 12.9.

**Sølvmåge** (*Larus argentatus*). Tystrup-Bavelse: 0-8 fugle indtil primo maj. Op til 41 i juni. Fra august og året ud under 10 fugle. Sorø Søerne: Flere tællinger med 10-30 fugle og maksimum den 1.2. med 52 fugle. Tissø: Normalt 10-20 fugle. Maksimum den 25.11. Med 67 fugle.

**Sildemåge** (*Larus fuscus*). Tystrup-Bavelse: 1 den 26.7. Tissø: 1 den 8.6. og 1 den 12.7.

**Dværgerterne** (*Sterna albifrons*). Tystrup-Bavelse: En enkelt fugl fra ultimo april til primo juni og op til 4 fugle i slutningen af juni og starten af juli.

**Fjordterne** (*Sterna hirundo*). Tystrup-Bavelse: Maksimum 11 26.7. Sorø Søerne: Set i perioden ultimo april til medio august med højst 8 fugle den 12.7. Tissø: Maksimum 16 den 12.7.

**Sortterne** (*Chlidonias niger*). Tystrup-Bavelse: 2 juv 29.8. Sorø søerne: 1 den 5.5. Tissø: Maksimum 4 den 9.5., derefter tre iagttagelser af enkeltfugle i juli og september.

**Huldue** (*Columba oenas*). Tystrup-Bavelse: 1-4 fugle i hele ynglesæsonen.

**Mosehornugle** (*Asio flammeus*). Tystrup-Bavelse: 1 fouragerende den 6.3.

**Natugle** (*Strix aluco*). Tystrup-Bavelse: Ynglefugl i området

**Mursejler** (*Apus apus*). Tystrup-Bavelse: Maksimum 43 21.6. Sorø-søerne: Højst 40 den 6.6.

**Isfugl** (*Alcedo atthis*). Tystrup-Bavelse sø: En fugl ved Hørhavenæsset i perioden 22.9.-9.10. Arten har tidligere ynglet ved Tystrup-Bavelse sø.

**Råge** (*Corvus frugilegus*). Tystrup-Bavelse: Op til 13 fugle 15.12.95. Tissø: fra januar til april omkring 100 fugle. Ingen i maj, men i juni 26. Juli-september ingen iagttagelser, og fra oktober og året ud under 100 fugle.

**Ravn** (*Corvus corax*). Tystrup-Bavelse: 1 16.5. og 2 den 24.11.

**Allike** (*Corvus monedula*). Tissø: 264 den 9.2. og 445 den 29.10. Ellers meget svingende i antal og kun fire tællinger med over hundrede fugle.

**Nøddekrige** (*Nucifraga caryocatactes*). To iagttagelser af en fouragerende fugl 23.9. og 28.9. i Sorø Sønderkov. En overflyvende fugl ved Høng By 7.10.

**Bysvale** (*Delichon urbica*). Tystrup-Bavelse: Maksimum 51 22.8.

**Landsvale** (*Hirundo rustica*). Tystrup-Bavelse: Maksimum 204 4.8. Sorø-søerne: En albinistisk Landsvale sås først 6.7. og sidenhen ved Tystrup-Bavelse sø den 9.7.

**Nattergal** (*Luscinia luscinia*). Tystrup-Bavelse: Højst 2 27.5. Tissø: Maksimum 3 den 8.6.

**Kærsanger** (*Acrocephalus palustris*). Tystrup-Bavelse: 1 27.5.

**Rørsanger** (*Acrocephalus scirpaceus*). Tystrup-Bavelse: 6.5.-9.10. maksimum 9 fugle (21.6.). Sorø-søerne: Højst 4 fugle

**Stor tornskade** (*Lanius excubitor*). Tystrup-Bavelse sø: 1 den 6.-8.2. og 1 den 27.11.

**Stær** (*Sturnus vulgaris*). Tystrup-Bavelse: maksimum 800 19.8. Tissø: maksimum 175 30.6. Blev set hele året i antal under 80.

**Hvid vipstjert** (*Motacilla alba*). Tystrup-Bavelse: Maksimum 22 11.4. og 34 den 19.8. Tissø: Maksimum 9.



**Gul vipstjert** (*Motacilla flava*). Tystrup-Bavelse: Maksimum 20 6.5. og 75 den 4.9. Tissø: Maksimum 106 den 20.5. En ♂ af racen **Motacilla flava feldegg** blev set vest for Tissø den 20.5.

**Silkehale** (*Bombycilla garrulus*). Tissø: 20 den 8.1.

**Vandstær** (*Cinclus cinclus*). Tystrup-Bavelse sø: En fugl overvintrede (1993/94) ved Mølle å og blev sidst set 5.3.

**Kvækerfinke** (*Fringilla montifringilla*). Tystrup-Bavelse sø: 150 den 23.2.

**Stillits** (*Carduelis carduelis*). Tystrup-Bavelse: 25 den 7.9. og 55 den 24.11. Tissø: Maksimum 20 den 4.2.

**Gråsisken** (*Carduelis flammea*). Tissø: To observationer af henholdsvis 125 den 9.12. og 1 den 4.2.

**Tornirisk** (*Carduelis cannabina*). Tystrup-Bavelse: Maksimum 150 17.8. Tissø: Højeste antal 83 den 8.3.

**Rørspurv** (*Emberiza schoeniclus*). Tystrup-Bavelse: Op til 5 fugle i marts og oktober. Tissø: Maksimum 3 iagttaget.

**Gulspurv** (*Emberiza citrinella*). Tystrup-Bavelse sø. Maksimum 50 den 3.2. Tissø: Maksimum 54 den 8.1.

**Snepurv** (*Plectrophenax nivalis*). Tissø: 2 fugle den 16.3.

# PUNKTTÆLLINGER

## Agerlandstællinger

Vester Broby. Antal fugle i alt pr rute

	20.2.	14.5.	13.7.	11.8.	12.9.	14.10.	13.12.
AGERHØNE	18	4	1	1	2	5	0
ALLIKE	47	1	0	12	14	3	58
BLÅMEJSE	0	0	2	3	0	10	0
BOGFINKE	3	3	1	1	21	33	4
BOMLÆRKE	0	3	4	2	0	2	0
BYNKEFUGL	0	0	0	0	1	0	0
BYSVALE	0	0	18	64	0	0	0
DOMPAP	0	0	0	0	2	1	4
DUEHØG	0	0	0	0	0	0	1
ENGPIBER	0	0	1	0	0	56	2
FASAN	1	10	4	0	7	8	7
FISKEHEJRE	1	1	0	2	2	0	0
FISKEØRN	0	0	0	1	0	0	0
GRAVAND	0	3	0	0	0	0	0
GRØNIRISK	3	5	0	2	8	8	2
GRØNSISKEN	0	0	0	0	2	0	0
GRÅAND	0	1	0	0	0	0	2
GRÅGÅS	0	5	0	0	16	27	0
GRÅKRAGE	86	36	29	19	45	48	53
GRÅ/SKOVSPURV	0	0	0	0	0	0	2
GRÅSPURV	8	5	9	18	9	33	8
GÆRDESMUTTE	0	1	2	1	0	3	1
GULSPURV	5	7	10	0	1	12	45
GUL VIPSTJERT	0	0	0	0	73	0	0
GØG	0	3	0	0	0	0	0
HARE	3	10	2	2	1	0	0
HUSSKADE	8	6	7	7	11	20	12
H VIPSTJERT	0	1	5	5	6	0	0
HÆTTEMÅGE	1	3	11	1	86	433	0
JERNSPURV	0	0	1	0	0	0	0
KVÆKERFINKE	164	0	0	0	0	2	3
LANDSVALE	0	16	31	151	42	0	0

LØVSANGER	0	1	0	0	0	0	0
MUNK	0	0	1	0	0	0	0
MURSEJLER	0	0	2	0	0	0	0
MUSVIT	2	1	0	0	19	6	8
MUSVÅGE	4	1	0	3	3	7	5
NATTERGAL	0	1	0	0	0	0	0
RINGDUE	1300	21	17	44	150	806	19
RØDBEN	0	2	2	0	0	0	0
RØDHALS	0	0	1	1	1	0	0
RØRHØG	0	0	1	0	2	0	0
RØRSPURV	1	0	0	0	0	0	0
RÅDYR	3	1	0	0	0	0	5
RÅGE	62	0	8	6	77	40	721
SANGDROSSEL	0	0	1	0	0	0	0
SANGLÆRKE	64	92	107	32	12	134	0
SANG/VINDROSS	0	0	0	0	0	15	0
SJAGGER	7	0	0	2	0	35	1
SKARV	0	2	3	0	0	0	0
SKOVSKADE	0	0	0	0	4	1	0
SKOVSPURV	57	0	13	5	5	14	73
SOLSORT	10	10	11	1	8	9	8
SPURVEHØG	0	1	0	1	0	2	0
SPÆTMEJSE	0	0	0	0	1	0	0
STENPIKKER	0	3	0	0	0	0	0
ST.FLAGSPÆTTE	1	1	0	0	0	0	0
STILLITS	0	0	0	1	14	4	0
STORMMÅGE	0	14	0	77	624	1581	861
STRANDSKADE	0	1	0	0	0	0	0
STÆR	0	4	6	0	65	154	0
SUMPMEJSE	0	0	0	0	2	0	1
SÆDGÅS	4	0	0	0	0	0	1
SØLVMÅGE	2	7	4	0	0	3	1
TAMDUE	0	0	7	1	38	0	3
TORNIRISK	0	4	4	44	7	0	0
TORNSANGER	0	3	4	0	0	0	0
TYRKERDUE	0	0	0	0	13	0	0
TÅRNFALK	0	0	0	0	0	0	1
VIBE	0	37	7	4	30	226	0
VINDROSSEL	0	0	0	0	0	57	0

Vester Broby. Antal punkter pr rute, hvor arten er registreret.

	20.2.	14.5.	13.7.	11.8.	12.9.	14.10.	13.12.
AGERHØNE	2	2	1	1	1	4	0
ALLIKE	5	1	0	2	5	2	6
BLÅMEJSE	0	0	1	2	0	1	0
BOGFİNKE	3	3	1	1	3	14	3
BOJMLÆRKE	0	3	4	1	0	1	0
BYNKEFUGL	0	0	0	0	1	0	0
BYSVALE	0	0	3	2	0	0	0
DØMPAP	0	0	0	0	1	1	3
DUEHØG	0	0	0	0	0	0	1
ENGPİBER	0	0	1	0	0	7	2
FASAN	1	8	4	0	5	3	5
FISKEHEJRE	1	1	0	2	1	0	0
FISKEØRN	0	0	0	1	0	0	0
GRAVAND	0	1	0	0	0	0	0
GRØNİRISK	1	3	0	1	5	4	2
GRØNSİSKEN	0	0	0	0	1	0	0
GRÅAND	0	1	0	0	0	0	1
GRÅGÅS	0	1	0	0	1	1	0
GRÅKRAGE	16	15	11	10	16	12	13
GRÅSKOVSPUR	0	0	0	0	0	0	1
GRÅSPURV	5	2	4	8	3	6	2
GÆRDESMUTTE	0	1	2	1	0	3	1
GULSPURV	4	5	9	0	1	8	12
GULVIPSTJERT	0	0	0	0	2	0	0
GØG	0	3	0	0	0	0	0
HARE	3	4	1	1	1	0	0
HUSSKADE	5	2	4	3	8	11	9
HVIPSTJERT	0	1	3	2	2	0	0
HÆTTEMÅGE	1	2	4	1	4	3	0
JERNSPURV	0	0	1	0	0	0	0
KVÆKERFINKE	1	0	0	0	0	2	1
LANDSVALE	0	7	9	16	8	0	0
LØVSANGER	0	1	0	0	0	0	0
MUNK	0	0	1	0	0	0	0
MURSEJLER	0	0	2	0	0	0	0
MUSVIT	2	1	0	0	11	4	8
MUSVÅGE	3	1	0	3	3	5	5
NATTERGAL	0	1	0	0	0	0	0
RİNGDUE	9	13	11	16	16	11	5
RØDBEN	0	1	1	0	0	0	0
RØDHALS	0	0	1	1	1	0	0
RØRHØG	0	0	1	0	2	0	0

RØRSPURV	1	0	0	0	0	0	0
RADYR	1	1	0	0	0	0	1
RÅGE	7	0	3	3	5	11	10
SANGDRØSSEL	0	0	1	0	0	0	0
SANGLÆRKE	5	19	20	9	4	16	0
SANGVINDRØS	0	0	0	0	0	1	0
SJAGGER	3	0	0	1	0	4	1
SKARV	0	2	1	0	0	0	0
SKOVSKADE	0	0	0	0	3	1	0
SKOVSPURV	2	0	3	2	2	5	2
SØLSORT	6	6	10	1	5	6	5
SPURVEHØG	0	1	0	1	0	2	0
SPÆTMEISE	0	0	0	0	1	0	0
STENPIKKER	0	1	0	0	0	0	0
STFLAGSPÆTTE	1	1	0	0	0	0	0
STILLITS	0	0	0	1	1	1	0
STORMMÅGE	0	4	0	15	6	16	10
STRANDSKADE	0	1	0	0	0	0	0
STÆR	0	4	2	0	2	4	0
SUMPMEISE	0	0	0	0	2	0	1
SÆDGAS	1	0	0	0	0	0	1
SØLVMÅGE	2	5	3	0	0	1	1
TAMDUE	0	0	2	1	3	0	1
TØRNIRISK	0	3	3	8	3	0	0
TØRNSANGER	0	3	4	0	0	0	0
TYRKERDUE	0	0	0	0	2	0	0
TÅRNFALK	0	0	0	0	0	0	1
VIBE	0	15	4	2	1	4	0
VINDRØSSEL	0	0	0	0	0	3	0

Skafteløv. Antal fugle pr rute

	6.1.	10.4.	10.5.	4.7.	10.8.	10.10	10.11	7.12
AGERHØNE	0	0	2	0	5	26	1	11
ALLIKE	223	2	1	2	0	68	82	93
BLISHØNE	0	22	1	0	0	0	0	0
BLÅKÆRHØG	0	1	0	0	0	0	0	1
BLÅMEJSE	0	0	0	1	4	0	1	0
BOGFINKE	0	1	9	4	0	50	1	3
BOMLÆRKE	138	35	12	15	9	17	2	58
BYSVALE	0	0	12	14	133	0	0	0
DOBBELTBEEK	0	0	0	2	0	2	0	0
DOMPAP	0	0	0	0	0	0	4	1
ENGPIBER	0	0	0	0	0	37	0	0
FASAN	5	5	25	10	7	19	9	9
FISKEHEJRE	0	4	3	2	0	0	0	0
FJELDVÅGE	0	2	0	0	0	0	3	1
GRAVAND	0	3	2	0	0	0	0	0
GRØNIRISK	0	0	1	1	25	1	0	2
GRØNSISKEN	70	0	0	0	0	0	20	0
GRAAND	11	5	1	0	0	2	1	0
GRÅGÅS	0	0	4	14	0	7	5	0
GRÅKRAGE	16	13	15	10	13	22	22	31
GRÅST.LAPPED	0	2	0	0	0	0	0	0
GRÅSPURV	0	0	1	12	29	43	20	14
GÆRDESMUTTE	0	0	1	0	1	2	4	2
GULSPURV	2	0	5	7	1	3	6	2
GØG	0	0	5	2	0	0	0	0
HALEMEJSE	0	0	0	0	0	0	1	0
HARE	1	3	18	1	2	1	0	0
HAVØRN	0	0	0	0	0	0	1	0
HJEJLE	0	0	0	0	0	25	0	0
HUSSKADE	14	10	2	9	13	11	11	11
HVIPSTJERT	0	0	0	7	0	1	0	0
HÆTTEMÅGE	2	81	13	3	0	14	1	4
JERNSPURV	0	0	1	0	0	0	0	0
KALKUN	0	0	0	0	0	0	0	1
KNOPSVANE	0	5	0	0	0	0	0	0
KVÆKERFINKE	0	0	0	0	0	0	1	0
LANDSVALE	0	0	2	16	130	0	0	0
LØVSANGER	0	0	0	0	3	0	0	0
MURSEJLER	0	0	0	4	0	0	0	0

MUSVIT	2	0	0	0	0	8	7	1
MUSVÅGE	3	3	0	0	0	9	2	3
MÅGE SP	0	1000	0	0	0	0	0	0
RINGDUE	493	67	31	37	84	58	101	35
RØDHALS	0	0	0	1	0	0	2	0
RØRHØG	0	0	0	2	0	0	0	0
RØRSPURV	0	0	0	1	0	0	0	0
RÅDYR	2	3	0	0	0	0	2	0
RÅGE	208	0	0	8	14	18	83	76
SANGLÆRKE	0	119	105	103	37	120	61	2
SJAGGER	10	1	0	0	0	0	37	0
SKARV	0	2	1	1	0	0	0	0
SKEAND	0	1	0	0	0	0	0	0
SKOVSKADE	0	0	0	0	0	2	0	0
SKOVSPURV	22	1	0	4	19	14	26	0
SOLSORT	6	4	7	5	6	17	5	4
SPURVEHØG	0	0	0	0	0	2	1	0
STILLITS	0	3	4	0	8	3	0	0
STORMMÅGE	342	352	2	0	6	151	1927	255
STRANDSKADE	0	2	2	5	0	0	0	0
STÆR	0	83	3	46	18	149	0	0
SVALE SP	0	0	0	10	0	0	0	0
SØLVMÅGE	15	15	34	3	1	0	1	0
TAFFELAND	0	9	0	0	0	0	0	0
TAMDUE	0	0	0	45	38	94	95	2
TORNIRISK	0	2	6	31	74	43	0	0
TORNSANGER	0	0	3	2	2	0	0	0
TROLDAND	0	10	0	0	0	0	0	0
TYRKERDUE	10	0	0	1	0	0	0	0
TÅRNFALK	1	9	1	0	3	0	4	2
VIBE	0	29	19	20	19	70	0	0
VINDROSSEL	0	0	0	0	0	0	4	0

Skafteløv. Antal punkter, hvor arten er set

	6.1.	10.4.	10.5.	4.7.	10.8.	10.10.	10.11	7.12.
AGERHØNE	0	2	3	2	2	2	4	1
ALLIKE	2	0	3	0	1	4	7	5
BLISHØNE	0	0	0	1	0	1	0	0
BLÅMEJSE	0	1	1	0	0	1	1	0
BOGFİNKE	0	2	7	1	2	8	12	0
BOMLÆRKE	0	1	2	1	0	0	0	0
BRAMGÅS	0	0	0	0	0	0	1	0
BYNKEFUGL	0	0	0	0	0	1	0	0
BYSVALE	0	0	0	4	7	1	0	0
ENGPİBER	0	0	0	0	1	0	6	0
FASAN	2	3	4	9	3	8	6	4
FISKEHEJRE	0	0	0	2	0	0	1	0
GRANSANGER	0	0	1	0	0	0	0	0
GRØNİRISK	2	4	4	4	6	2	1	3
GRÅAND	0	0	1	0	1	2	1	1
GRÅGÅS	0	0	1	0	0	1	0	0
GRÅKRAGE	11	10	8	12	14	14	11	15
GRÅSKOVSPU	0	0	2	1	0	0	0	0
GRÅSPURV	2	1	1	5	5	1	5	5
GÆRDESMUTT	0	1	1	0	0	0	2	0
GULSPURV	4	3	9	11	1	1	5	6
GULVIPSTJERT	0	0	0	0	7	7	0	0
HARE	0	1	4	2	1	0	1	0
HJEJLE	0	0	0	0	1	0	0	0
HUSSKADE	2	2	1	2	3	8	8	2
HVEPSEVÅGE	0	0	0	0	1	0	0	0
HVIPSTJERT	0	0	4	0	0	5	0	0
HÆTTEMÅGE	0	3	7	8	11	6	4	1
JERNSPURV	0	0	1	1	0	1	0	0
KANADAGÅS	0	1	0	0	0	0	0	0
KNOPSVANE	0	0	0	0	0	0	1	0
KNORTEGÅS	0	0	0	0	0	0	1	0
KRAGE	1	0	0	0	0	0	0	0
KVÆKERFINKE	0	0	0	0	0	0	1	0
LANDSVALE	0	0	0	6	9	4	0	0
MURSEJLER	0	0	0	1	0	0	0	0
MUSVIT	5		2	2	2	12	3	1
MUSVÅGE	6	5	1	0	1	1	3	5



RAJGÅS	0	0	0	0	0	0	1	0
RINGDUE	4	12	9	12	17	8	5	3
RØDHALS	0	0	0	0	0	6	1	0
RØRHØG	0	0	0	1	4	1	0	0
RÅGE	1	0	0	0	4	1	2	3
SANGDROSSEL	0	0	0	0	0	0	1	0
SANGLÆRKE	1	20	20	20	2	4	16	0
SJAGGER	4	3	0	0	0	0	2	0
SKARV	0	0	0	0	1	1	0	0
SKOVSKADE	0	0	0	0	1	0	1	0
SKOVSPURV	4	1	1	3	4	4	5	3
SOLSORT	5	3	6	9	0	9	9	6
SPURVEHØG	1	1	1	0	1	1	0	0
SPÆTMEJSE	0	0	0	0	0	1	0	0
STENPIKKER	0	0	0	0	0	1	0	0
STFLAGSPÆTT	0	0	0	0	0	1	2	0
STILLITS	0	1	1	1	1	0	1	0
STORMMÅGE	7	10	10	1	5	10	18	11
STRANDSKADE	0	0	2	0	0	0	0	0
STÆR	0	1	4	1	4	4	1	0
SØLVMÅGE	0	5	4	7	1	0	0	0
TAMDUE	0	0	0	4	2	2	0	4
TORNIRISK	0	0	0	3	9	4	0	0
TORNSANGER	0	0	0	7	0	0	0	0
TRÆLØBER	0	0	0	0	1	0	0	0
TYRKERDUE	0	0	1	3	1	0	0	0
TÅRNFALK	2	1	0	2	1	0	0	2
VIBE	0	12	10	6	2	4	4	0
VINDROSSEL	0	0	0	0	0	0	1	0

Sørbymagle. Antal fugle på hele ruten

	20.1.	9.3.	20.4.	15.7.	20.8.	4.9.	18.10.	14.12.
AGERHØNE	0	0	8	3	2	7	30	4
ALLIKE	20	0	11	0	1	5	91	78
BLISHØNE	0	0	0	2	0	1	0	0
BLÅMEJSE	0	1	1	0	0	1	1	0
BOGFINKE	0	2	10	1	2	14	16	0
BOMLÆRKE	0	1	3	1	0	0	0	0
BRAMGÅS	0	0	0	0	0	0	115	0
BYNKEFUGL	0	0	0	0	0	2	0	0
BYSVALE	0	0	0	6	38	2	0	0
ENGPIBER	0	0	0	0	2	0	23	0
FASAN	3	4	4	12	3	12	9	5
FISKEHEJRE	0	0	0	4	0	0	1	0
GRANSANGER	0	0	1	0	0	0	0	0
GRØNIRISK	2	8	8	6	20	2	1	13
GRÅAND	0	0	4	0	1	3	2	2
GRÅGÅS	0	0	1	0	0	2	0	0
GRÅKRAGE	50	32	10	21	50	24	24	82
GRÅSKOVSPURV	0	0	5	1	0	0	0	0
GRÅSPURV	12	4	2	15	28	5	12	13
GÆRDESMUTTE	0	1	1	0	0	0	2	0
GULSPURV	9	8	15	15	3	3	10	77
GULVIPSTJERT	0	0	0	0	17	22	0	0
HARE	0	1	5	2	2	0	1	0
HJEJLE	0	0	0	0	3	0	0	0
HUSSKADE	2	4	1	2	3	11	11	3
HVEPSEVÅGE	0	0	0	0	1	0	0	0
HVIPSTJERT	0	0	8	0	0	5	0	0
HÆTTEMÅGE	0	3	345	16	146	155	4	51
JERNSPURV	0	0	1	1	0	1	0	0
KANADAGÅS	0	1	0	0	0	0	0	0
KNOPSVANE	0	0	0	0	0	0	2	0
KNORTEGÅS	0	0	0	0	0	0	57	0
KRAGE	250	0	0	0	0	0	0	0
KVÆKERFINKE	0	0	0	0	0	0	1	0
LANDSVALE	0	0	0	26	77	57	0	0
MURSEJLER	0	0	0	3	0	0	0	0
MUSVIT	6	1	2	2	2	18	3	1
MUSVÅGE	7	7	1	0	1	1	6	5
RAJGÅS	0	0	0	0	0	0	90	0

RINGDUE	102	94	23	28	50	137	39	9
RØDHALS	0	0	0	0	0	6	1	0
RØRHØG	0	0	0	1	4	2	0	0
RÅGE	26	0	0	0	25	5	5	51
SANGDROSSEL	0	0	0	0	0	0	1	0
SANGLÆRKE	1	107	79	96	2	16	378	0
SJAGGER	8	35	0	0	0	0	127	0
SKARV	0	0	0	0	2	3	0	0
SKOVSKADE	0	0	0	0	1	0	1	0
SKOVSPURV	19	1	1	4	11	11	13	31
SOLSORT	7	4	7	12	0	12	12	8
SPURVEHØG	1	1	1	0	1	1	0	0
SPÆTMEJSE	0	0	0	0	0	1	0	0
STENPIKKER	0	0	0	0	0	1	0	0
STFLAGSPÆTTE	0	0	0	0	0	1	2	0
STILLITS	0	1	2	2	2	0	11	0
STORMMÅGE	47	44	1397	2	97	1209	869	249
STRANDSKADE	0	0	4	0	0	0	0	0
STÆR	0	7	11	1	94	151	1	0
SØLVMÅGE	0	7	13	9	1	0	0	0
TAMDUE	0	0	0	22	15	20	0	29
TORNIRISK	0	0	0	3	18	20	0	0
TORNSANGER	0	0	0	9	0	0	0	0
TRÆLØBER	0	0	0	0	1	0	0	0
TYRKERDUE	0	0	1	3	1	0	0	0
TÅRNFALK	2	1	0	2	1	0	0	2
VIBE	0	22	32	37	22	195	10	0
VINDROSSEL	0	0	0	0	0	0	1	0

Sørbymagle. Antal punkter pr rute med arten

	20.1.	9.3.	20.4.	15.7.	20.8.	4.9.	18.10.	14.12.
AGERHØNE	0	2	3	2	2	2	4	1
ALLIKE	2	0	3	0	1	4	7	5
BLISHØNE	0	0	0	1	0	1	0	0
BLAMEJSE	0	1	1	0	0	1	1	0
BOGFINKE	0	2	7	1	2	8	12	0
BOMLÆRKE	0	1	2	1	0	0	0	0
BRAMGÅS	0	0	0	0	0	0	1	0
BYNKEFUGL	0	0	0	0	0	1	0	0
BYSVALE	0	0	0	4	7	1	0	0
ENGPIBER	0	0	0	0	1	0	6	0
FASAN	2	3	4	9	3	8	6	4
FISKEHEJRE	0	0	0	2	0	0	1	0
GRANSANGER	0	0	1	0	0	0	0	0
GRØNIRISK	2	4	4	4	6	2	1	3
GRÅAND	0	0	1	0	1	2	1	1
GRÅGÅS	0	0	1	0	0	1	0	0
GRÅKRAGE	11	10	8	12	14	14	11	15
GRÅ/SKOVSPURV	0	0	2	1	0	0	0	0
GRÅSPURV	2	1	1	5	5	1	5	5
GÆRDESMUTTE	0	1	1	0	0	0	2	0
GULSPURV	4	3	9	11	1	1	5	6
GULVIPSTJERT	0	0	0	0	7	7	0	0
HARE	0	1	4	2	1	0	1	0
HJEJLE	0	0	0	0	1	0	0	0
HUSSKADE	2	2	1	2	3	8	8	2
HVEPSEVÅGE	0	0	0	0	1	0	0	0
HVIPSTJERT	0	0	4	0	0	5	0	0
HÆTTEMÅGE	0	3	7	8	11	6	4	1
JERNSPURV	0	0	1	1	0	1	0	0
KANADAGÅS	0	1	0	0	0	0	0	0
KNOPSVANE	0	0	0	0	0	0	1	0
KNORTEGÅS	0	0	0	0	0	0	1	0
KRAGE	1	0	0	0	0	0	0	0
KVÆKERFINKE	0	0	0	0	0	0	1	0
LANDSVALE	0	0	0	6	9	4	0	0
MURSEJLER	0	0	0	1	0	0	0	0
MUSVIT	5	1	2	2	2	12	3	1
MUSVÅGE	6	5	1	0	1	1	3	5
RAJGÅS	0	0	0	0	0	0	1	0

RINGDUE	4	12	9	12	17	8	5	3
RØDHALS	0	0	0	0	0	6	1	0
RØRHØG	0	0	0	1	4	1	0	0
RÅGE	1	0	0	0	4	1	2	3
SANGDROSSEL	0	0	0	0	0	0	1	0
SANGLÆRKE	1	20	20	20	2	4	16	0
SJAGGER	4	3	0	0	0	0	2	0
SKARV	0	0	0	0	1	1	0	0
SKOVSKADE	0	0	0	0	1	0	1	0
SKOVSPURV	4	1	1	3	4	4	5	3
SOLSORT	5	3	6	9	0	9	9	6
SPURVEHØG	1	1	1	0	1	1	0	0
SPÆTMEJSE	0	0	0	0	0	1	0	0
STENPIKKER	0	0	0	0	0	1	0	0
STFLAGSPÆTTE	0	0	0	0	0	1	2	0
STILLITS	0	1	1	1	1	0	1	0
STORMMÅGE	7	10	10	1	5	10	18	11
STRANDSKADE	0	0	2	0	0	0	0	0
STÆR	0	1	4	1	4	4	1	0
SØLVMÅGE	0	5	4	7	1	0	0	0
TAMDUE	0	0	0	4	2	2	0	4
TORNIRISK	0	0	0	3	9	4	0	0
TORNSANGER	0	0	0	7	0	0	0	0
TRÆLØBER	0	0	0	0	1	0	0	0
TYRKERDUE	0	0	1	3	1	0	0	0
TÅRNFALK	2	1	0	2	1	0	0	2
VIBE	0	12	10	6	2	4	4	0
VINDROSSEL	0	0	0	0	0	0	1	0

## Skovtællinger

Næsbyholm Storskov. Antal fugle pr rute.

	19.2.	22.3.	27.4.	26.5.	27.6.	26.9.	22.12.
BLÅMEJSE	3	7	2	0	5	3	11
BOGFINKE	0	23	55	49	26	44	5
DOMPAP	1	1	3	0	1	3	1
DÅDYR	0	0	0	0	0	5	0
EGERN	1	0	0	0	0	0	0
FASAN	2	4	11	6	81	11	8
FUGLEKONGE	8	3	4	7	13	29	14
GRANSANGER	0	0	8	8	1	1	0
GRAVAND	0	0	3	0	0	0	0
GRØNIRISK	1	1	0	2	7	0	0
GRØNSISKEN	132	71	0	0	1	2	0
GRÅKRAGE	0	4	8	4	3	2	6
GÆRDESMUTTE	1	2	13	10	7	2	7
GULSPURV	1	5	8	8	28	4	1
GØG	0	0	0	14	0	0	0
HALEMEJSE	0	2	0	5	0	0	7
HARE	0	0	0	1	0	0	1
HAVESANGER	0	0	0	1	0	0	0
JERNSPURV	0	0	1	1	0	0	0
KVÆKERFINKE	30	10	0	0	0	2	0
LLKORSNÆB	12	0	3	0	0	0	0
LØVSANGER	0	0	16	13	6	0	0
MUNK	0	0	1	5	2	0	0
MUSVIT	3	5	2	1	0	12	3
MUSVÅGE	3	6	4	0	0	0	10
NATTERGAL	0	0	0	1	0	0	0
RAVN	0	0	1	0	0	0	0
RINGDUE	0	1	20	18	16	0	152
RØDHALS	0	0	5	2	7	1	0
RØRSANGER	0	0	0	1	0	0	0
RÅDYR	3	0	0	2	9	2	1
SANGDROSSEL	0	1	7	9	0	0	0
SKOVPIBER	0	0	0	1	0	0	0
SKOVSKADE	6	8	3	0	0	13	12
SOLSORT	2	4	12	17	8	15	9
SORTMEJSE	13	4	21	2	8	11	7
SPÆTMEJSE	1	1	7	0	3	3	0
STFLAGSPÆTTE	16	6	12	2	3	3	6

STILLITS	2	3	0	0	0	0	0
STÆR	0	0	0	2	0	0	0
SUMPMEJSE	5	9	0	1	7	12	13
TORNIRISK	0	0	4	2	1	0	0
TORNSANGER	0	0	0	1	0	0	0
TRÆLØBER	1	0	1	2	4	3	2
TÅRNFALK	0	0	1	0	0	0	0

Næsbyholm Storskov. Antal punkter med arten.

	19.2.	22.3.	27.4.	26.5.	27.6.	26.9.	22.12.
BLÅMEJSE	3	5	2	0	4	2	8
BOGFINKE	0	11	20	19	12	15	3
DOMPAP	1	1	2	0	1	2	1
DÅDYR	0	0	0	0	0	1	0
EGERN	1	0	0	0	0	0	0
FASAN	2	3	11	6	2	5	4
FUGLEKONGE	6	3	4	5	7	13	10
GRANSANGER	0	0	8	8	1	1	0
GRAVAND	0	0	1	0	0	0	0
GRØNIRISK	1	1	0	2	5	0	0
GRØNSISKEN	12	16	0	0	1	1	0
GRÅKRAGE	0	3	5	3	3	2	6
GÆRDESMUTTE	1	2	11	9	7	2	7
GULSPURV	1	5	7	7	14	4	1
GØG	0	0	0	13	0	0	0
HALEMEJSE	0	1	0	1	0	0	1
HARE	0	0	0	1	0	0	1
HAVESANGER	0	0	0	1	0	0	0
JERNSPURV	0	0	1	1	0	0	0
KVÆKERFINKE	3	1	0	0	0	2	0
LLKORSNÆB	6	0	2	0	0	0	0
LØVSANGER	0	0	14	13	6	0	0
MUNK	0	0	1	5	2	0	0
MUSVIT	3	3	2	1	0	9	3
MUSVÅGE	3	5	4	0	0	0	9
NATTERGAL	0	0	0	1	0	0	0
RAVN	0	0	1	0	0	0	0
RINGDUE	0	1	16	14	14	0	2
RØDHALS	0	0	5	2	5	1	0
RØRSANGER	0	0	0	1	0	0	0
RÅDYR	1	0	0	2	4	2	1

SANGDROSSEL	0	1	6	8	0	0	0
SKOVPIBER	0	0	0	1	0	0	0
SKOVSKADE	5	5	2	0	0	12	12
SOLSORT	2	3	9	11	7	11	3
SORTMEJSE	8	4	13	1	7	5	5
SPÆTMEJSE	1	1	5	0	3	3	0
STFLAGSPÆTTE	11	5	7	2	3	2	6
STILLITS	1	1	0	0	0	0	0
STÆR	0	0	0	1	0	0	0
SUMPMEJSE	4	8	0	1	7	10	9
TORNIRISK	0	0	2	1	1	0	0
TORNSANGER	0	0	0	1	0	0	0
TRÆLØBER	1	0	1	2	3	2	2
TÅRNFALK	0	0	1	0	0	0	0



Sorø Sønderskov. Antal fugle pr rute.

	21.1.	7.2.	20.3.	21.4.	25.5.	25.7.	23.9.	23.11.	21.12.
ALLIKE	0	0	3	2	0	0	0	0	2
BLÅMEJSE	6	10	4	3	2	7	4	9	9
BOGFINKE	0	0	14	20	32	15	7	1	1
DOMPAP	0	0	2	0	0	7	2	3	0
DUEHØG	0	0	1	0	0	0	0	0	0
EGERN	0	0	0	0	0	0	0	1	0
FASAN	1	0	3	9	7	1	0	0	0
FGLEKONGE	5	4	2	0	3	2	20	8	8
GRANSANGER	0	0	0	20	11	3	0	0	0
GRØNIRISK	0	0	7	1	2	2	0	1	0
GRØNSISKEN	3	0	3	0	0	0	2	0	0
GRÅGÅS	0	0	0	0	0	2	0	0	0
GRÅKRAGE	0	4	17	1	13	1	2	6	11
GÆRDESMUTTE	2	2	1	13	21	20	6	2	2
GULSPURV	0	0	18	10	10	16	5	1	13
GØG	0	0	0	0	5	0	0	0	0
HALEMEJSE	3	2	1	0	0	0	9	0	3
HAVESANGER	0	0	0	0	2	0	0	0	0
HVIPSTJERT	0	0	0	0	0	0	1	0	0
JERNSPURV	0	0	1	3	1	0	0	0	0
LANDSVALE	0	0	0	0	0	0	2	0	0
LØVSANGER	0	0	0	0	15	0	0	0	0
MUNK	0	0	0	0	4	2	0	0	0
MUSVIT	6	13	20	13	8	4	31	3	10
MUSVÅGE	0	1	3	4	2	1	2	0	2
NATTERGAL	0	0	0	0	3	0	0	0	0
RAVN	0	0	0	0	0	0	0	0	3
RINGDUE	0	0	7	11	20	9	2	0	0
RØDHALS	0	0	0	16	9	4	5	3	3
RØDRTORNSKADE	0	0	0	0	0	3	0	0	0
RÅDYR	0	0	2	2	0	0	1	0	1
SANGDROSSEL	0	0	0	6	5	1	1	0	0
SANGLÆRKE	0	0	0	0	0	0	1	0	0
SJAGGER	0	0	1	0	0	0	0	0	0
SKOVSKADE	3	0	1	7	1	0	10	2	8
SOLSORT	3	6	4	11	26	2	6	3	3
SORTMEJSE	0	4	3	15	8	7	0	1	5
SPURVEHØG	0	1	0	1	0	0	0	0	0
SPÆTMEJSE	3	9	7	20	4	7	6	2	5

STFLAGSPÆTTE	1	3	12	5	2	1	2	0	5
STILLITS	0	0	0	0	0	0	7	0	0
STORMMÅGE	0	0	4	0	0	1	0	0	0
STSKALLESLUGER	0	1	0	0	0	0	0	0	0
SUMPMEJSE	2	9	6	7	3	6	11	8	9
SØLVMÅGE	0	0	1	0	0	0	0	0	0
TORNIRISK	0	0	0	0	2	0	1	0	0
TORNSANGER	0	0	0	0	1	0	0	0	0
TRÆLØBER	2	2	0	0	0	4	6	3	2

Sorø Sønderkov. Antal punkter med arten.

	21.1.	7.2.	20.3.	21.4.	25.5.	25.7.	23.9.	23.11.	21.12.
ALLIKE	0	0	1	1	0	0	0	0	1
BLÅMEJSE	5	5	4	3	1	3	4	7	6
BOGFINKE	0	0	10	13	19	10	5	1	1
DOMPAP	0	0	1	0	0	3	1	3	0
DUEHØG	0	0	1	0	0	0	0	0	0
EGERN	0	0	0	0	0	0	0	1	0
FASAN	1	0	3	8	7	1	0	0	0
FUGLEKONGE	3	4	1	0	3	1	10	4	4
GRANSANGER	0	0	0	15	11	3	0	0	0
GRØNIRISK	0	0	4	1	1	1	0	1	0
GRØNSISKEN	1	0	1	0	0	0	1	0	0
GRÅGÅS	0	0	0	0	0	1	0	0	0
GRÅKRAGE	0	3	9	1	6	1	1	6	9
GÆRDESMUTTE	2	2	1	12	15	14	6	2	2
GULSPURV	0	0	13	8	8	8	2	1	6
GØG	0	0	0	0	5	0	0	0	0
HALEMEJSE	1	1	1	0	0	0	3	0	2
HAVESANGER	0	0	0	0	2	0	0	0	0
HVIPSTJERT	0	0	0	0	0	0	1	0	0
JERNSPURV	0	0	1	3	1	0	0	0	0
LANDSVALE	0	0	0	0	0	0	1	0	0
LØVSANGER	0	0	0	0	13	0	0	0	0
MUNK	0	0	0	0	4	1	0	0	0
MUSVIT	5	10	12	8	7	2	18	3	6
MUSVÅGE	0	1	2	3	2	1	2	0	2
NATTERGAL	0	0	0	0	3	0	0	0	0
RAVN	0	0	0	0	0	0	0	0	2
RINGDUE	0	0	4	6	16	8	2	0	0
RØDHALS	0	0	0	13	9	2	5	2	3

RØD.TORNSKADE	0	0	0	0	0	2	0	0	0
RÅDYR	0	0	1	1	0	0	1	0	1
SANGDROSSEL	0	0	0	6	4	1	1	0	0
SANGLÆRKE	0	0	0	0	0	0	1	0	0
SJAGGER	0	0	1	0	0	0	0	0	0
SKOVSKADE	2	0	1	6	1	0	9	2	6
SOLSORT	3	2	4	11	16	2	6	3	3
SORTMEJSE	0	3	2	10	7	3	0	1	3
SPURVEHØG	0	1	0	1	0	0	0	0	0
SPÆTMEJSE	2	6	6	14	3	6	4	2	4
STFLAGSPÆTTE	1	3	10	5	2	1	2	0	5
STILLITS	0	0	0	0	0	0	1	0	0
STORMMÅGE	0	0	1	0	0	1	0	0	0
STSKALLESLUGER	0	1	0	0	0	0	0	0	0
SUMPMEJSE	2	8	5	6	3	4	10	6	7
SØLYMÅGE	0	0	1	0	0	0	0	0	0
TORNIRISK	0	0	0	0	1	0	1	0	0
TORNSANGER	0	0	0	0	1	0	0	0	0
TRÆLØBER	1	2	0	0	0	2	4	2	1

Suserup skov. Antal fugle pr rute (bemærk at der blot er 6 punkter pr rute)

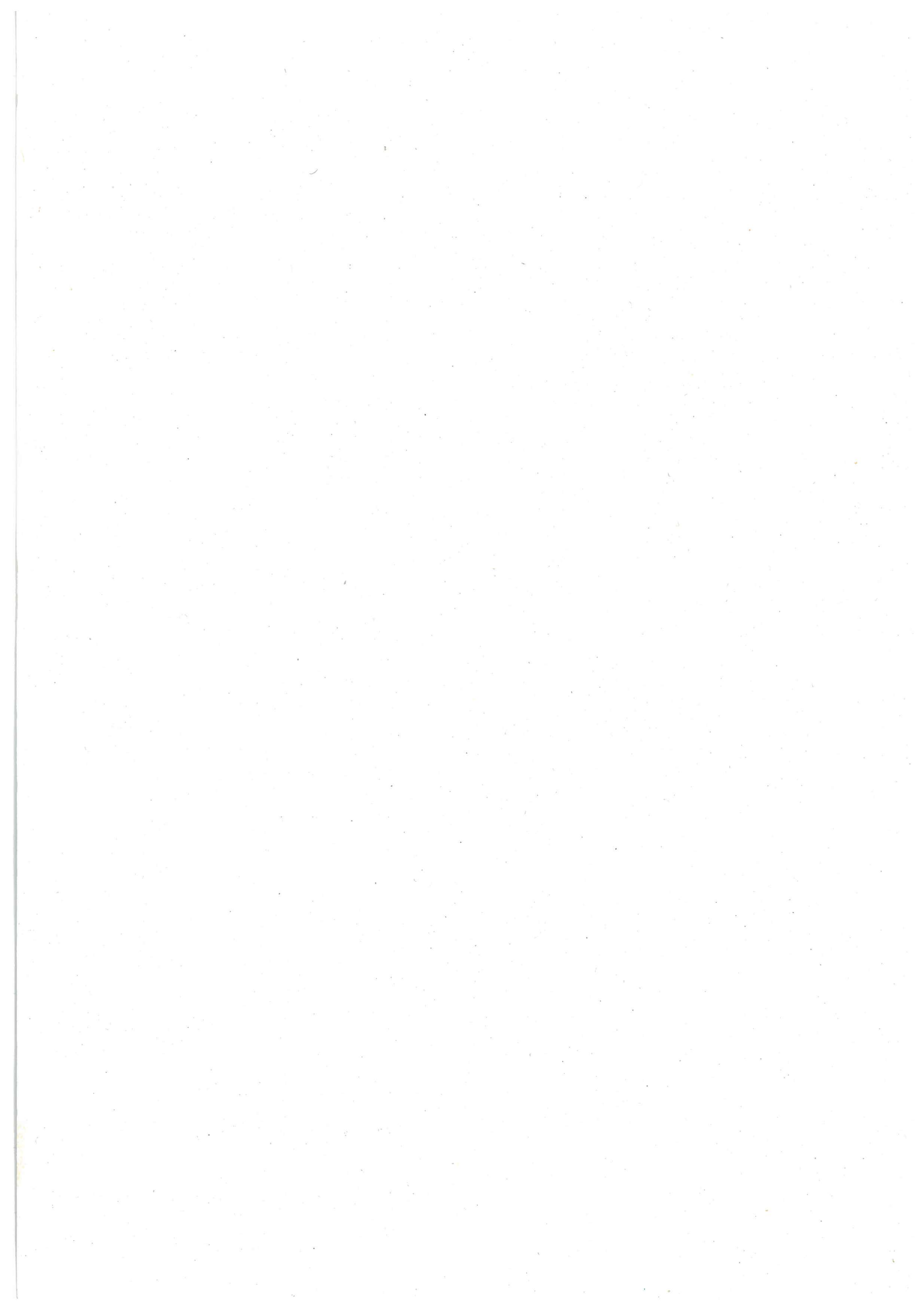
	7.1.	12.1	3.2.	16.2	23.2	10.3.	20.3.	26.3.	6.4.	18.4.	22.4	4.5.	28.5	28.6	18.7.	26.7	9.8.	17.8	22.8.	5.9.	19.9.	27.9	15.10.	2.11.	27.11.	10.12.	20.12.	23.12.
ALLIKE	0	6	2	2	2	3	17	0	5	4	8	8	2	0	0	0	2	0	0	1	2	4	0	9	3	37	2	3
BLÅMEJSE	8	3	4	12	3	6	9	4	5	3	5	4	0	0	1	0	2	1	1	0	0	1	0	2	0	1	1	2
BOGFINKE	1	0	0	1	2	12	3	4	13	9	10	11	9	11	4	0	3	3	1	1	2	5	1	7	1	0	0	1
DOMPAP	0	0	0	0	0	0	0	0	0	0	0	0	0	0	0	0	0	0	0	0	0	1	1	1	1	1	1	3
FASAN	0	0	0	0	0	0	0	0	0	1	1	3	2	0	0	0	0	0	0	0	0	2	0	0	0	0	0	0
FISKEHEIRE	0	0	0	0	0	0	1	0	0	0	0	0	0	0	0	0	0	0	0	0	0	0	0	0	0	0	0	0
FUGLEKONGE	0	0	0	0	0	0	0	0	0	0	0	0	0	0	0	0	0	0	0	0	0	0	0	0	0	0	0	0
GRANSANGER	0	0	0	0	0	0	0	0	1	1	1	1	0	0	0	0	0	0	0	0	0	0	0	0	0	0	0	0
GRAYAND	0	0	0	0	0	0	0	0	0	0	7	2	0	0	0	0	0	0	0	0	0	0	0	0	0	0	0	0
GRØNIRISK	0	0	0	0	0	0	0	0	0	0	0	0	0	0	0	0	0	0	0	0	0	0	0	0	1	0	0	0
GRØNSISKEN	0	0	0	0	0	0	0	2	0	0	0	0	0	0	0	0	0	0	0	0	0	0	0	0	0	0	0	0
GRÅKRAGE	0	0	0	2	0	0	0	0	0	2	1	1	2	0	1	0	0	0	2	0	1	1	0	2	0	2	1	6
GÆRDESMUTTE	4	2	0	2	1	1	4	1	2	6	8	9	9	9	14	11	9	7	6	6	5	3	4	3	2	1	2	2
GULSPURV	0	0	0	0	1	0	0	0	0	0	0	0	0	1	0	0	1	0	0	0	0	0	0	0	0	0	0	1
GØG	0	0	0	0	0	0	0	0	0	0	0	0	6	0	0	0	0	0	0	0	0	0	0	0	0	0	0	0
HARE	0	0	0	0	0	0	0	0	0	0	0	0	0	0	1	0	0	0	0	0	0	0	0	0	0	0	0	0
HAVESANGER	0	0	0	0	0	0	0	0	0	0	0	0	1	1	2	2	0	0	0	0	0	0	0	0	0	0	0	0
HULDUE	0	0	0	0	0	3	0	0	2	6	1	3	4	3	3	3	4	3	1	0	0	0	0	0	0	0	0	0
JERNSPURV	0	0	0	0	0	0	1	0	2	2	0	0	0	0	1	0	0	0	0	0	0	0	0	0	0	0	0	0
KVÆKERFINKE	1	0	0	0	3	0	0	0	1	0	0	0	0	0	0	0	0	0	0	0	0	0	0	0	0	0	0	0
LØVSANGER	0	0	0	0	0	0	0	0	0	0	0	3	0	0	0	0	0	0	0	0	0	0	0	0	0	0	0	0
MUNK	0	0	0	0	0	0	0	0	0	0	0	0	2	1	2	1	1	0	0	0	0	0	0	0	0	0	0	0
MUSVIT	7	4	4	9	13	17	8	11	11	7	5	7	1	1	0	0	5	4	5	0	6	8	4	4	1	3	3	1



Suserup skov. Antal punkter med arter (bemærk, at hver rute blot omfatter 6 punkter)

	7.1.	12.1	3.2.	16.2	23.2	10.3.	20.3.	26.3.	6.4.	18.4.	22.4.	4.5.	28.5.	28.6.	18.7.	26.7.	9.8.	17.8.	22.8.	5.9.	19.9.	27.9	15.-10.	2.11	27.-11.	10.-12.	20.-12.	23.-12.
ALLIKE	0	3	1	1	1	2	2	0	3	2	2	4	1	0	0	0	1	0	0	1	2	3	0	5	1	3	1	2
BLÅMEJSE	4	2	2	6	3	5	5	3	3	2	2	3	0	0	1	0	1	1	1	0	0	1	0	2	0	1	1	2
BOGFINKE	1	0	0	1	1	6	2	4	6	4	6	6	6	6	3	0	2	2	1	1	2	3	1	4	1	0	0	1
DOMPAP	0	0	0	0	0	0	0	0	0	0	0	0	0	0	0	0	0	0	0	0	0	1	1	1	1	1	1	1
FASAN	0	0	0	0	0	0	0	0	0	1	1	3	2	0	0	0	0	0	0	0	0	1	0	0	0	0	0	0
FISKEHEJRE	0	0	0	0	0	0	1	0	0	0	0	0	0	0	0	0	0	0	0	0	0	0	0	0	0	0	0	0
FUGLEKONGE	0	0	0	0	0	0	0	0	0	0	0	0	0	0	0	0	0	0	0	0	0	0	0	0	0	1	1	0
GRANSANGER	0	0	0	0	0	0	0	0	1	1	1	1	1	0	0	0	0	0	0	0	0	0	0	0	0	0	0	0
GRAVAND	0	0	0	0	0	0	0	0	0	0	3	1	0	0	0	0	0	0	0	0	0	0	0	0	0	0	0	0
GRØNIRISK	0	0	0	0	0	0	0	0	0	0	0	0	0	0	0	0	0	0	0	0	0	0	0	0	0	1	0	0
GRØNSIKEN	0	0	0	0	0	0	0	1	0	0	0	0	0	0	0	0	0	0	0	0	0	0	0	0	0	0	0	0
GRÅKRAGE	0	0	0	2	0	0	0	0	0	2	1	1	2	0	1	0	0	0	2	0	1	1	0	2	0	2	1	6
GÆRDESMUT	4	2	0	2	1	1	3	1	2	5	6	6	6	6	6	6	6	4	4	3	4	3	3	2	2	1	2	2
GULSPURV	0	0	0	0	0	0	0	0	0	0	0	0	0	1	0	0	1	0	0	0	0	0	0	0	0	0	0	1
GØG	0	0	0	0	0	0	0	0	0	0	0	0	4	0	0	0	0	0	0	0	0	0	0	0	0	0	0	0
HARE	0	0	0	0	0	0	0	0	0	0	0	0	0	0	1	0	0	0	0	0	0	0	0	0	0	0	0	0
HAVESANGER	0	0	0	0	0	0	0	0	0	0	0	0	1	1	2	2	0	0	0	0	0	0	0	0	0	0	0	0
HULDUE	0	0	0	0	0	1	0	0	1	3	1	2	3	3	3	3	4	3	1	0	0	0	0	0	0	0	0	0
JERNSPURV	0	0	0	0	0	0	1	0	2	2	0	0	0	0	1	0	0	0	0	0	0	0	0	0	0	0	0	0
KVÆKERFINK	1	0	0	0	2	0	0	0	1	0	0	0	0	0	0	0	0	0	0	0	0	0	0	0	0	0	0	0
LØVSANGER	0	0	0	0	0	0	0	0	0	0	0	3	0	0	0	0	0	0	0	0	0	0	0	0	0	0	0	0
MUNK	0	0	0	0	0	0	0	0	0	0	0	0	2	1	2	1	1	0	0	0	0	0	0	0	0	0	0	0
MUSVIT	4	3	3	5	6	6	5	5	5	6	4	5	1	1	0	0	3	3	3	0	4	5	3	3	3	1	3	1







Arbejdsrapporten fra DMU. Naturovervågning. Hidtil udkommet:

- 1 Rasmussen, L.M., 1995: Tøndermarskens ynglefugle 1994. Ydre Koge, Magisterkogen og Hasbjerg Sø. 88 s. Pris: 50 kr.
- 2 Rasmussen, L.M., 1995: Tøndermarskens ynglefugle 1994. Saltvandssøen og Margrethe-Kog. 48 s. Pris: 40 kr.
- 3 Amstrup, O., 1995: Årsrapport 1994. Tipperne. 96. s. Pris: 50 kr.
- 4 Kjeldsen, J.P., 1995: Årsrapport 1994. Vejlerne. 121 s. Pris: 50 kr.
- 5 Tougaard, S., 1995: Sæler 1994. Vadehavet. 21 s. Pris: 30 kr.
- 6 Heide-Jørgensen, M.P. og Teilmann, J., 1995: Sæler 1994. Østersøen, Kattegat og Limfjorden. 30 s. Pris: 30 kr.
- 7 Lund, M., 1995: Ynglefugle 1994. Vejlerne. 124 s. Pris: 50 kr.
- 8 Thalund, J., 1995: Årsrapport 1994. Langli. 75 s. Pris: 50 kr.
- 9 Gregersen, J., 1995: Skarver 1992-1994. Danmark. 27 s. Pris: 30 kr.
- 10 Gregersen, J., 1995: Årsrapport 1994. Vorsø. 57 s. Pris: 50 kr.
- 11 Jensen, J.S., 1995: Bundvegetation 1994. Tipperne. 28 s. Pris: 30 kr.
- 12 Gregersen, J., 1996: Skarver 1995. Danmark. 32 s. Pris: 30 kr.
- 13 Hels, T., 1996: Brune Frøer 1995. Danmark. 16 s. Pris: 30 kr.
- 14 Clausen, P. et al., 1996: Jagt- og Forstyrrelsesfri kerneområder for vandfugle. Danmark. 60 s. Pris: 50 kr.
- 15 Risager, M. og Aaby, B., 1996: Højmoser 1995. Danmark. 89 s. Pris: 50 kr.
- 16 Jensen, J.S., 1996: Bundvegetation 1995. Tipperne. 25 s. Pris: 30 kr.
- 17 Tougaard, S., 1996: Sæler 1995. Vadehavet. 16 s. Pris: 30 kr.
- 18 Rasmussen, T.B., 1996: Årsrapport 1994. Suserup. 55 s. Pris: 40 kr.

