

Arbejdsrapport fra
Danmarks Miljøundersøgelser
Miljø- og Energiministeriet

NR. 14



■ EKSISTERENDE RESERVATER (1993)

● NYE RESERVATER (1994-95)

○ MULIGE NYE RESERVATER (1996-)

Emne:

Jagt- og forstyrrelsesfrie kerne-
områder for vandfugle 1994

Lokalitet:

Danmark

Udgivet:

1996

Naturovervågning

Datablad

- Titel:** Jagt- og forstyrrelsesfrie kerneområder for vandfugle 1994. Danmark
- Forfattere:** Preben Clausen, Pelle Andersen-Harild, Ebbe Bøgebjerg, Tony Fox, Hans Erik Jørgensen og Jens Peder Hounisen
- Afdelingsnavn:** Afdeling for Kystzoneøkologi
- Serietitel og nummer:** Arbejdsrapport fra DMU. Naturovervågning nr. 14
- Udgiver:** Miljø- og Energiministeriet
Danmarks Miljøundersøgelser
- Udgivelsesår:** 1996
- Redaktion:** Michael Stoltze
Layout: Preben Clausen, Kirsten Zaluski
Databehandling og figurer: Preben Clausen
- Referee:** Henning Noer, Michael Stoltze, Sten Asbirk, Bjarne Søgaard
- Bedes citeret:** Clausen, P., Andersen-Harild, P., Bøgebjerg, E., Fox, T., Jørgensen, H.E. og Hounisen, J.P., 1996: Jagt- og forstyrrelsesfrie kerneområder for vandfugle 1994. Danmark. 60 s. - Arbejdsrapport fra DMU. Naturovervågning nr. 14
- ISSN:** 1395-5675
Oplag: 250 stk.
Sidetæl: 60
Tryk: DSR Tryk
- Pris:** 50 kr.
- Købes hos:** Danmarks Miljøundersøgelser
Afdeling for Kystzoneøkologi
Grenåvej 12, Kalø
8410 Rønne
Tlf. 89 20 14 00 - Fax 89 20 15 14
- Miljøbutikken
Information og Bøger
Læderstræde 1
1201 København K
Tlf. 33 92 76 92 (information)
Tlf. 33 93 92 92 (bøger)

**Arbejdsrapport fra DMU
Naturovervågning nr. 14**

JAGT- OG FORSTYRRELSERFRIE KERNEOMRÅDER FOR VANDFUGLE 1994

Samarbejdsprojekt mellem Skov- og Naturstyrelsen
og Danmarks Miljøundersøgelser
Afdeling for Kystzoneøkologi

Preben Clausen
Pelle Andersen-Harild
Ebbe Bøgebjerg
Tony Fox
Hans Erik Jørgensen
Jens Peder Hounisen

**Miljø- og Energiministeriet
Danmarks Miljøundersøgelser**

1996



Indhold

Sammenfatning 5

1 Indledning 7

- 1.1 Baggrund 7
- 1.2 Formål 9
- 1.3 Rapportens afgræsning 10

2 Metoder 10

- 2.1 Optællinger af vandfugle og menneskelige aktiviteter 10
- 2.2 Fangst af svømmeænder 12
- 2.3 Modellering 12
 - 2.3.1 Tilgængelighed af bundvegetation for herbivore vandfugle 12
 - 2.3.2 Opholdstider for rastende vandfugle 13
- 2.4 Databaser 13

3 Resultater 15

- 3.1 Optællinger af vandfugle og menneskelige aktiviteter 15
- 3.2 Fangst af svømmeænder 17
- 3.3 Modellering 19
 - 3.3.1 Tilgængelighed af bundvegetation for herbivore vandfugle 19
 - 3.3.2 Opholdstider for rastende vandfugle 21
- 3.4 Databaser 23

4 Diskussion 25

5 Tak 26

6 Referencer 26

Appendix I 28

Sammenfatning

Danmarks Miljøundersøgelser indledte i efteråret 1994 et stort monitoringsprogram for vandfugle, menneskelige aktiviteter og bundvegetation i de kommende *jagt- og forstyrrelsesfrie kerneområder for vandfugle i EU-fuglebeskyttelsesområder*. Formålet med overvågningen er at belyse effekten af en forventet kommende fordobling i antallet af reservater for vandfugle på vandfuglenes fordelinger og antal, lokalt, nationalt, og internationalt. Samtidigt opstartedes et forskningsprojekt i tilknytning til overvågningen i de jagtfrie kerneområder, der bl.a. har til formål at forsøge at forudsige effekten af oprettelsen af de jagtfrie kerneområder ved hjælp af modellering, og undersøge effekten af reservater på svømmeænders opholdstider.

I denne rapport gives en status for det udførte arbejde i 1994.

Standardiserede optællinger af vandfugle og menneskelige aktiviteter blev udført i hovedparten af de mulige jagtfrie kerneområder, og data herfra blev inddateret i dertil opbyggede databaser. Resultaterne af hovedparten af optællingerne præsenteres i tabelform i rapportens appendix 1. Det påpeges, at adskillige af de optalte områder har et betydeligt potentiale som kommende reservatområder.

Modeller blev opbygget, der belyser biomassen af ålegræs som funktion af bunddække og dybde; ålegræssets tilgængelighed for en herbivor, dvs. græssende, vandfugl (knopsvane) som funktion af dybde og vandstand; og effekten af ændret opholdstid på maksimum forekomst og akkumulerede fugledage for rastende pibeænder i Nibe & Gjøl Bredninger. Sidstnævnte modeller sandsynliggør, at pibeænderne har ændret deres opholdstid fra 10-20 dage til 60 dage som følge af oprettelsen af et reservat i området.

Krikænder blev fanget med henblik på ringmærkning, vejning og måling. Det vises, at krikænderne i løbet af efteråret tager på i vægt, og dermed, at deres ophold i landet formentlig er af stor betydning for deres vinteroverlevelse.

1 Indledning

1.1 Baggrund

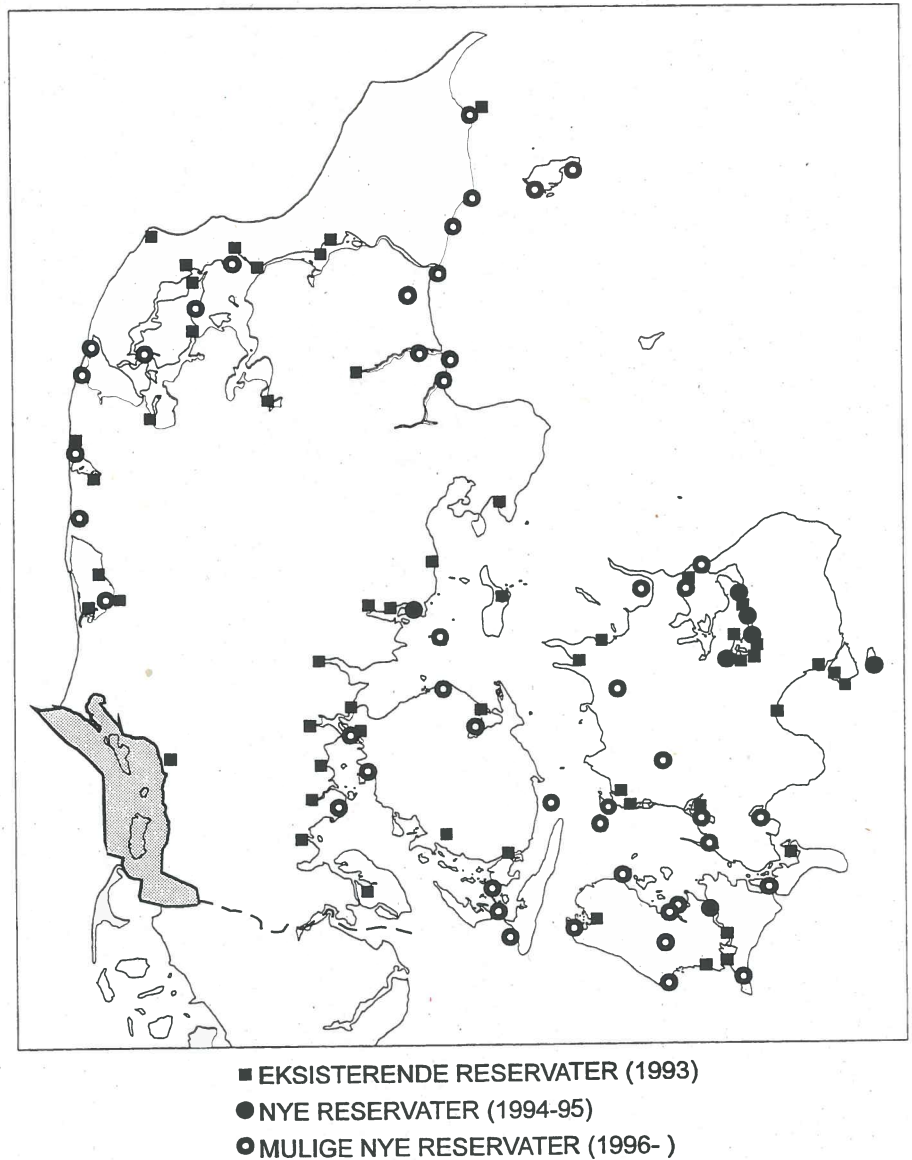
Forhandlinger i begyndelsen af 1990'erne i Vildtforvaltningsrådet førte til enighed om, at der i forlængelse af jagtlovsreformen, der gennemførtes i 1993, skulle etableres et landsdækkende netværk af jagt- og forstyrrelsesfrie kerneområder for vandfugle¹ i de såkaldte EF Fuglebeskyttelsesområder (Miljøministeriet, Fredningsstyrelsen 1983). Netværket skulle planlægges som en udbygning af det eksisterende netværk af vildtreservater, således at reservater for rastende vandfugle efter udbygningen fandtes i alle egne af landet (Fig. 1).

Amtsnaturudvalg bestående af lokale repræsentanter fra interesseorganisationerne (Danmarks Jægerforbund, Dansk Ornitologisk Forening og Danmarks Naturfredningsforening) nedsattes med henblik på at udpege mulige kerneområder. De udpegede kerneområder blev efter anmodning fra Skov- og Naturstyrelsen udsat for en faglig biologisk vurdering, der udførtes af Danmarks Miljøundersøgelser (Madsen & Pihl 1993).

Som en konsekvens heraf arbejder Skov- og Naturstyrelsens Reservatsektion nu med etableringen af en række kerneområder i 46 EU Fuglebeskyttelsesområder, der skal træde i kraft i 1994 og i de kommende år (Fig. 1).

Erfaringer fra de såkaldte forsøgsreservater i Nibe og Gjøl Bredning (Limfjorden) samt ved Ulvshale og Nyord (Møn) har vist, at etableringen af reservater i et lokalområde havde en meget stor effekt på fuglenes antal og fordeling (Madsen et al. 1992a,b,c,d, 1995). Ved indførelsen af reservatordningerne mangedobledes antallet af rastende vandfugle, hvoraf især svømmeænder gik frem i antal. Fremgangen sås især i de jagtfredede områder, hvoraf det konkluderedes, at den måtte være forårsaget af jagtfreden, idet fremgangen ikke modsvarede af de generelle udviklingstendenser for de respektive vandfuglebestande i Vesteuropa, eller kunne forklares ved stigende udbud af føde.

¹Den formelle betegnelse for de kommende reservatområder er *jagt- og forstyrrelsesfrie kerneområder for vandfugle*. I resten af rapporten omtales disse blot som *kerneområder*.



Figur 1. Oversigt over det eksisterende netværk af reservater for trækkende vandfugle (1993), nye reservater (jagtfrie kerneområder) gennemført i 1994-95, og mulige placeringer for kommende reservater i Danmark (eksklusive Bornholm). Placeringen af sidstnævnte er baseret på Madsen & Pihl (1993). Vadehavet (gråt) er ikke medtaget i overvågningen, da det har en fredningspolitisk særstatus, og det p.t. ikke er afklaret om der skal oprettes jagtfrie kerneområder i området.

Danmarks Miljøundersøgelser indledte i efteråret 1994 et monitoringsprogram for vandfugle, menneskelige aktiviteter, bundvegetation og jagtudbytte i udvalgte mulige kommende jagtfrie kerneområder (Clausen 1994). Monitoringen udføres i stil med de allerede gennemførte undersøgelser i forsøgsreservaterne. Undersøgelserne i forsøgsreservaterne fortsætter ligeledes.

Parallelt med monitoringsprogrammet gennemføres to forskningsprojekter, der begge udnytter data fra monitoringen, men også benytter nye metoder. Projekterne er: et *svømmeande-projekt*, der sætter fokus på fuglenes fødebiologi og benytter ring- og radiomærkning til at undersøge enkeltindividets respons på etableringen af reservaterne; samt en *modelopbygning*.

1.2 Formål

Formålet med monitoringsprogrammet for vandfugle og menneskelige aktiviteter i de mulige kerneområder er at tilvejebringe en baggrundsundersøgelse af vandfuglenes forekomst i og menneskets udnyttelse af områderne før etablering af kerneområderne. Formålet med den fortsatte overvågning i forsøgsreservaterne er at undersøge, om antallet af rastende vandfugle efter fem års fredning stabiliseres, fortsat øges, eller mindskes med etableringen af omkringliggende kerneområder.

Ved fortsat monitoring efter etablering af kerneområderne undersøges kerneområdernes effekt på vandfuglenes antal og fordeling. Herved gennemføres lokalt undersøgelser i stil med de allerede gennemførte undersøgelser i forsøgsreservaterne. Det overordnede formål med den fortsatte monitoring er imidlertid af større skala. I kraft af den massive udbygning af reservatnetværket vurderes effekten af etableringen af de mange nye reservater på vandfuglebestandene på nationalt og internationalt niveau. Dette vil være muligt i kraft af de opbyggede databaser for vandfuglebestande i Vestpalæarktisk (International Waterfowl and Wetlands Research Bureau).

Ved at monitorere bundvegetationen i og omkring kerneområderne henholdsvis før og efter etablering sikres, at det vil være muligt at udelukke eventuelle effekter af forskydninger i bundvegetationens udbredelse på vandfuglenes forventede ændrede fordelingsmønstre og antal efter etableringen af kerneområderne.

Samtidigt tilvejebringes et datamateriale, der indbygges i en model, der har som mål at kunne forudsige effekten af etableringen af kerneområderne på antallet af rastende vandfugle i landet. Modelforudsigelserne efterprøves efterfølgende, når reservatnetværket er færdigudbygget. Modelopbygningen vil indledningsvist centreres om *herbivore* vandfugle, da det primært er fødeudbuddet for disse, der er fokuseret på i forsøgsreservaterne, men ønskes på længere sigt om muligt udbygget til *ikke-herbivore* vandfugle.

Svømmeandeprojektet har som formål at undersøge, om etableringen af kerneområderne påvirker svømmeændernes træk mønstre. Ændres den hastighed med hvilken ænderne om efteråret trækker gennem Danmark og dermed videre til overvintrings kvarterer i Vesteuropa, og er der forskel på individer, der udnytter henholdsvis kerneområderne og de omkringliggende områder med jagt? Endvidere undersøges krikændernes fødevalg.

1.3 Rapportens afgrænsning

I denne rapport afrapporteres resultater fra monitoringen af vandfugle og menneskelige aktiviteter i de mulige kerneområder, idet denne del af projektet gennemførtes med fuld styrke fra 1994.

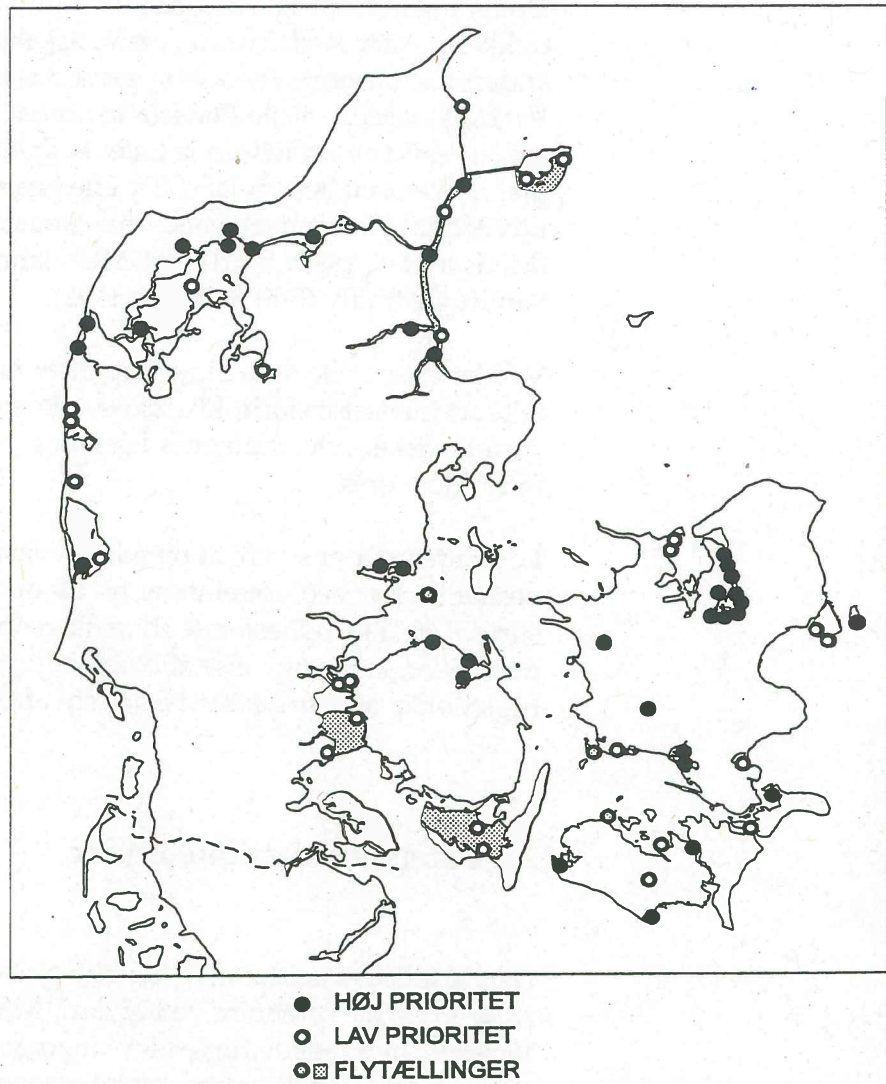
Monitoringen af bundvegetation og jagtudbytte intensiveres i 1995-96 og vil blive afrapporteret i kommende rapporter fra projektet.

Resultater fra svømmeandeprojektet og modelopbygningen, der i 1994 udelukkende var metodeudviklende, omtales kort, og vil blive mere udførligt afrapporteret, når projekterne i løbet af 1995-96 bringer konkrete resultater.

2 Metoder

2.1 Optællinger af vandfugle og menneskelige aktiviteter

Der udførtes, i det omfang vejrforholdene tillod det, én - tre månedlige tællinger i højt prioriterede optællingsområder, og én månedlig optælling i lavt prioriterede optællingsområder (Fig. 2) i perioden medio august - ultimo december. Prioriteringen af optællingsområder aftaltes mellem DMU og Skov- og Naturstyrelsens Reservatsektion (Clausen 1994).



Figur 2. Oversigt over optællingsområder, der dækkes i forbindelse med overvågningen i de kommende jagtfrie kerneområder. Indtegnet er også forsøgsreservaterne, samt Tipperne, Vejlerne, Vorsø og Saltholm, der ligeledes optælles som led i DMU's generelle overvågning.

Ved opstarten af optællingerne i slutningen af august 1994 var der kun etableret to jagtfrie kerneområder (udvidelsen af reservatet ved Vorsø samt oprettelsen af reservatet i Lerdrup Vig ved Alrø, begge i Horsens Fjord). For at sikre, at data fra de kommende kerne-områder vil være tilgængelige ved disses oprettelse udførtes optællingerne derfor i optællingsområder bestående af ét - flere mulige kerneområder (jvf. Madsen & Pihl 1993) samt omkring- og mellemliggende fjord/landområder.

Optællingerne af fugle begrænsedes til "vandfugle", dvs. lappe-
dykkere, skarv *Phalacrocorax carbo*, fiskehejre *Ardea cinerea*,
andefugle, blishøne *Fulica atra*, samt fire udvalgte vadefugle: vibe
Vanellus vanellus, hejle *Pluvialis apricaria*, stor regnspove *Numenius
arquata* samt almindelig ryle *Calidris alpina*. Vandfugle og
mennesker optaltes fra land/fly efter standardiserede metoder, der
udvikledes i forbindelse med undersøgelserne i forsøgsreservaterne
(Madsen *et al.* 1992a,b,c,d) og DMU's landsdækkende optællinger af
vandfugle fra fly (Pihl & Frikke 1992).

Ved landbaserede optællinger optaltes fuglene og indtegnedes på
feltkort (målestoksforhold 1:25.000). Positionen af jægere, wind-
surfere, fiskere etc. indtegnes ligeledes, og dato, klokkeslet og vejr-
forhold noteres.

I områder, der er svære at optælle fra land, optaltes fugle og men-
nesker fra fly. Ved optællinger fra fly optaltes fugle, jægere, wind-
surfere etc. i forudbestemte flytællingsområder, og/eller langs
transekter, med angivelse af eksakte geografiske positioner for
fugleflokke og mennesker ved hjælp af GPS navigationsudstyr.

2.2 Fangst af svømmeænder

Der opstilledes fælder med henblik på fangst af (især) krikænder
Anas crecca på Tyreholm ved Nyord (Møn), på Tipperne og i
Vejlerne. Indfangede fugle blev ringmærket, køns- og aldersbe-
stemt, vejlet og målt (vinge- og tarsus- og kraniemål).

2.3 Modellering

2.3.1 Tilgængelighed af bundvegetation for herbivore vand- fugle

Med henblik på den kommende modellering af fødeudbud for
herbivore vandfugle i kerneområderne udvikledes i løbet af 1994 to
3-dimensionelle modeller, der udtrykker:

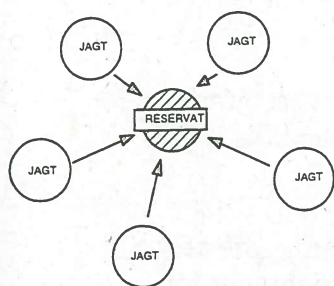
- den totale ålegræs biomasse som funktion af bunddækning og
dybde
- samt
- tilgængeligheden af ålegræs for fouragerende knopsvaner som
funktion af dybde og vandstand

Modellerne udvikledes på basis af data indsamlet på Saltholm i relation til Øresundsbroprojektet, og er udførligt behandlet i Clausen *et al.* (1995) og Noer *et al.* (1995). Modellerne er nu så veludviklede, at de ved tilpasning af parametre for andre vandfugle/plantearter umiddelbart vil kunne overføres til brug i kerneområderne.

2.3.2 Opholdstider for rastende vandfuglebestande

De før omtalte fremgange i rastende bestande af vandfugle i forsøgsreservaterne kan umiddelbart forklares på fire måder:

- reservaterne virker som en magnet på fugle, dvs. at fugle fra andre områder tiltrækkes, og reservaternes fugleantal stiger på bekostning af omkringliggende områder (Fig. 3)
- fødeudbuddet for vandfuglene er forbedret, dvs. reservatområdet kan brødføde flere fugle end området kunne før reservatområdets oprettelse
- fremgangene skyldes generelle bestandsfremgange for de "berørte" arter
- fuglenes opholdstid ændres, dvs. at individerne bliver længere tid i området, efter at reservatet er oprettet, end de gjorde før dets oprettelse



Figur 3. Illustration af "magnet-effekten" af et reservat, der tiltrækker fugle fra omkringliggende områder med jagt.

Madsen *et al.* (1992c,d, 1995) påviste, at fremgangene i forsøgsreservaterne næppe kunne forklares ved en tiltrækning af fugle fra omkringliggende områder, eller fremgange i fødeudbuddet, og at generelle bestandsfremgange kun i et vist omfang kunne forklare fremgangene. Heraf konkluderes, at fuglenes opholdstid måtte være ændret som en effekt af reservatoprettelsen.

Denne hypotese undersøges nøjere ved feltundersøgelser i 1995-98, samt ved modellering af effekten af ændring i opholdstider på maximum forekomst og fugledage benyttet i løbet af et efterår.

2.4 Databaser

En relationel database KERNE baseret på Microsoft Access er under opbygning, hvori data fra alle de mulige kerneområder samles (Fig. 4).

Optællingsdata fra de land- og flybaserede optællinger af vandfugle og mennesker fra kerneområderne indtastes i en optællings-

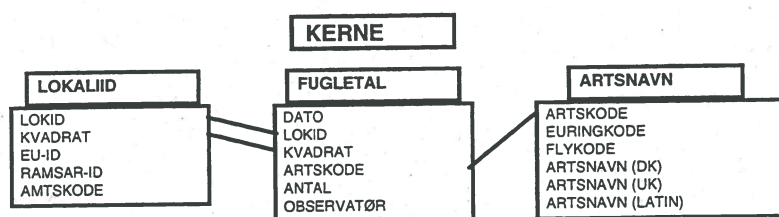
database FUGLETAL. I denne er indeholdt dato for optællingen; lokalitet (f.eks. NA for Nakskov Fjord), en kode der angiver hvilket 1 km² UTM kvadrat (for vandområder), landområde, eller flytællingsområde fuglene/menneskene registreres i; artskode (f.eks. GRA for gravand), antal optalt, samt observatør.

Databasen ARTSNAVN indeholder mulige artskoder, hvorved fejlindtastede artskoder i FUGLETAL kan opfanges, samt alternative koder for arterne ("EURING" kode (f.eks. 1730 for Gravand) og koder benyttet ved DMU's flytællinger (f.eks. 71 for Gravand)), samt artsnavne på dansk, engelsk og latin.

Databasen LOKALIID indeholder mulige koder for lokalitet, UTM kvadrat, land- og flytællingsområder, hvorved fejlindtastninger vedrørende disse i FUGLETAL kan opfanges. På sigt udbygges denne database med informationer om administrative tilhørsforhold for optællingsområder (f.eks. EU fuglebeskyttelsesområde, amtskode m.v.), samt optællingsområdernes areal, habitater, reservatstatus m.v.

En kommende database BUNDVEGE opbygges, hvori bundvegetationsdata indtastes, ligeledes med reference til specifikke UTM kvadrater eller flyoptællingsområder.

Målet med database opbygningen er således at muliggøre at opbygge rapporter over totalantal/fugledage, beregninger for vandfugle med forskellig fænologisk detaljeringsgrad (f.eks. pr. optælling, maximum pr. måned, maximum pr. sæson) og regional detaljeringsgrad (f.eks. pr. UTM kvadrat, kerneområde, EU-



Fuglebeskyttelsesområde, amt, eller nationalt) og koble disse med habitat oplysninger m.v.

Figur 4. Diagram med opbygningen af den relationelle database KERNE.

3 Resultater

3.1 Optællinger af vandfugle og menneskelige aktiviteter

Der er gennemført i størrelsesordenen 315 landbaserede optællinger og 14 flytællinger i efteråret 1994 i de udvalgte optællingsområder.

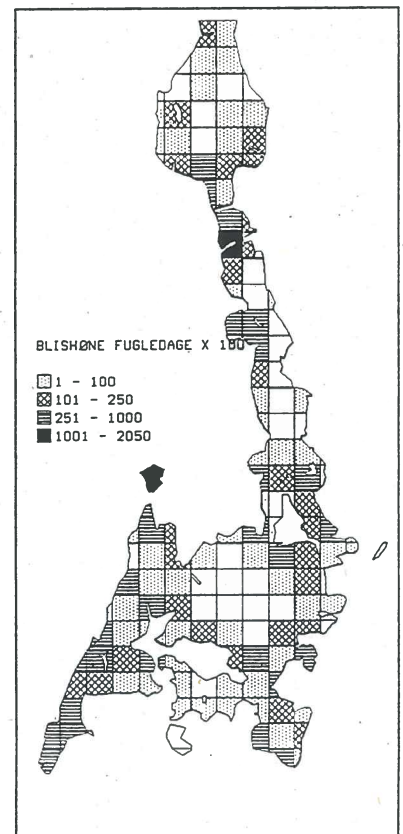
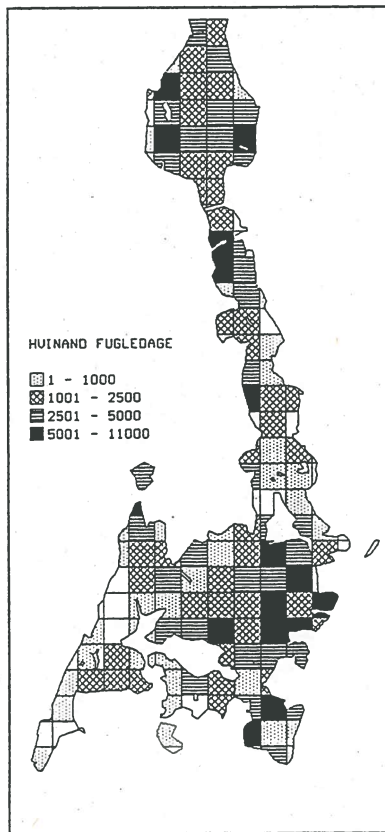
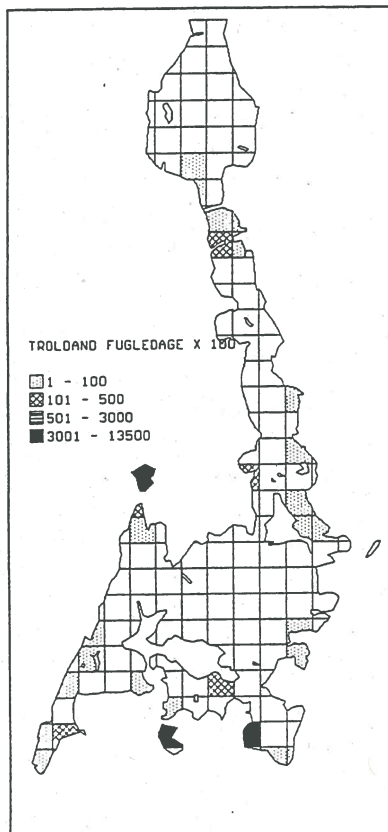
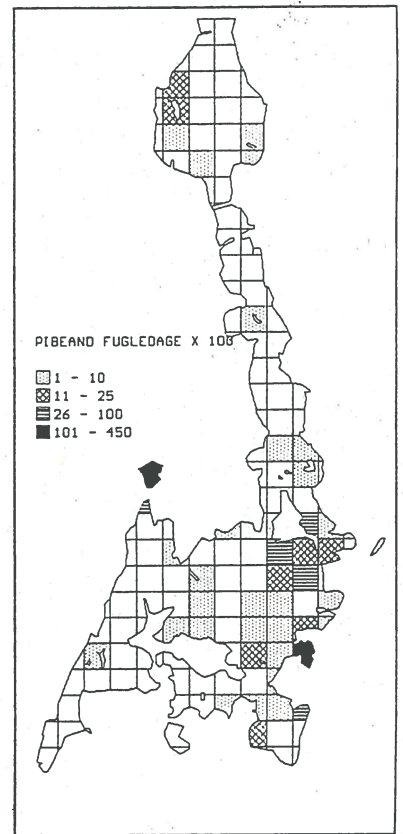
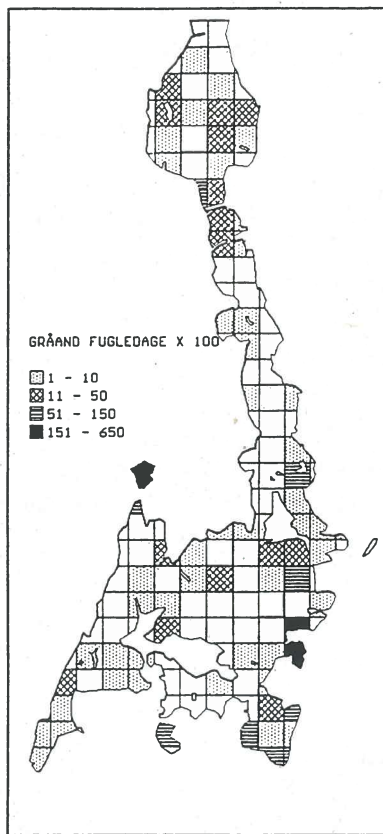
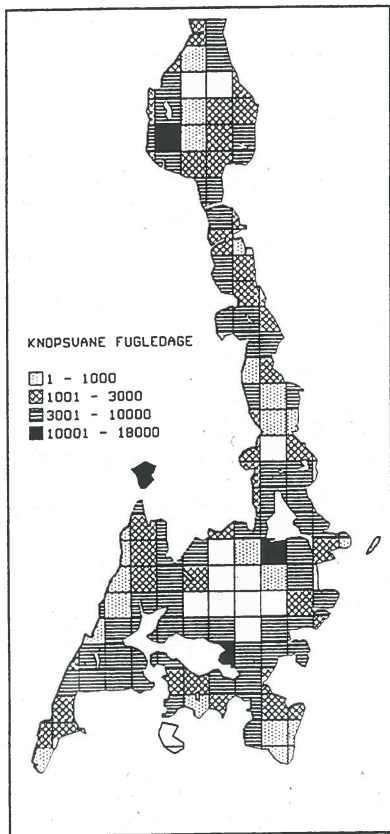
Da årets optællinger er de første i projektet, og da der jo kun var etableret to jagtfrie kerneområder ved starten af jagtsæsonen 1994, er der ikke basis for en dybdegående præsentation af data. Derfor præsenteres simple optællingsdata (datoer, arter, og tótotalantal pr. optællingsområde) i tabelform i Appendix I.

Roskilde Fjord blev udvalgt som den første lokalitet, hvor der gennemførtes digitalisering af kystlinie, UTM koordinatnet m.v. Fig. 5 viser udvalgte arters relative fordeling i fjordsystemet for efteråret 1994.

Det er målet at digitalisere alle højt prioriterede optællingsområder på tilsvarende vis, med henblik på præsentationer i statusrapporter, understøttelse af Reservatsektionens arbejde m.v.

I sommeren/efteråret 1995 digitaliseres Mariager og Randers fjorde; Dybsø, Karrebæk og Avnø fjorde; Agger & Harboøre tanger.

*Figur 5 (næste side). Udbredelsen af udvalgte vandfuglearter, knopsvane *Cygnus olor*, blishøne *Fulica atra*, pibeand *Anas penelope*, Troldand *Aythya fuligula*, hvinand *Bucephala clangula* samt gråand *Anas platyrhynchos*, udtrykt ved fugledage i 1 km² UTM kvadrater i Roskilde Fjord, i perioden 1.9.94-1.2.95.*



3.2 Fangst af svømmeænder

Det lykkedes ikke at fange krikænder på Tipperne og Vejlerne. På Tyreholm blev der fanget 45 individer (Tabel 1).

Tabel 1. Fænologi, køns- og aldersfordeling af krikænder fanget ved Tyreholm i efteråret 1994.

	Adulte hanner	Juvenile hanner	Adulte hunner	Juvenile hunner
September	0	2	0	2
Oktober	0	2	1	4
November	0	5	16	11
December	2	0	0	0

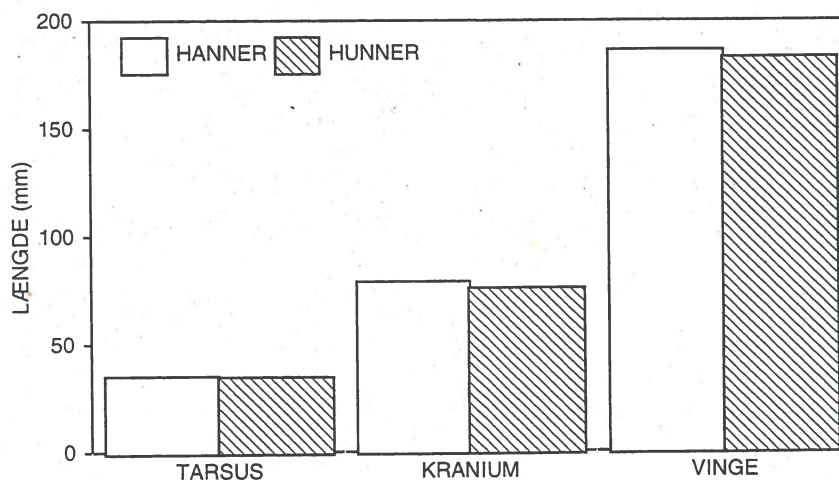
Her summeres resultater vedrørende biometriske data målt på de indfangede krikænder fra Tyreholm, baseret på *general linear modelling* (GLM) af det begrænsede tilgængelige datasæt. På grund af det begrænsede datasæt var det kun muligt at teste effekter af fangstmåned for ungfuglenes vedkommende.

Vingelængde: Der var signifikante effekter af alder ($F_{1,41} = 15.86$, $P < 0.001$) og køn ($F_{1,41} = 18.62$, $P < 0.001$) på fuglenes vingelængde, men ingen signifikant interaktion mellem alders- og kønsparametrene ($F_{1,41} = 0.60$, $P = 0.442$). For ungfuglenes vedkommende sås signifikante effekter af fangstmåned ($F_{1,21} = 4.83$, $P = 0.019$) og køn ($F_{1,21} = 4.69$, $P = 0.043$) på vingelængde, men ingen signifikant interaktion ($F_{1,21} = 0.31$, $P = 0.734$). Fortolkningen af analysen er, at hanner har længere vinger end hunner (Fig. 6), og at adulte har længere vinger end juvenile.

Tarsuslængde: Der fandtes ingen signifikante effekter af alder ($F_{1,41} = 1.67$, $P = 0.203$), køn ($F_{1,41} = 2.20$, $P = 0.146$) (Fig. 6), eller (for ungfuglenes vedkommende) fangstmåned ($F_{1,21} = 0.67$, $P = 0.523$) på fuglenes tarsuslængde. Fortolkningen af analysen er at tarsen er færdigudviklet på ungfuglene tidligt på efteråret, og at der ingen kønsforskel er.

Kranium: Der var en signifikant effekt af køn ($F_{1,41} = 26.82$, $P < 0.001$), men ikke af alder ($F_{1,41} = 3.52$, $P = 0.067$) på fuglenes kranielængde, og ingen signifikant interaktion mellem alders- og kønsparametrene ($F_{1,41} = 0.13$, $P = 0.294$). For ungfuglenes vedkommende sås ingen effekt af fangstmåned ($F_{1,21} = 1.37$, $P = 0.277$), men en signifikant kønsforskel ($F_{1,21} = 10.94$, $P = 0.004$) på kranielængde, og ingen signifikant interaktion mellem parametrene ($F_{1,21} = 0.07$, $P = 0.937$).

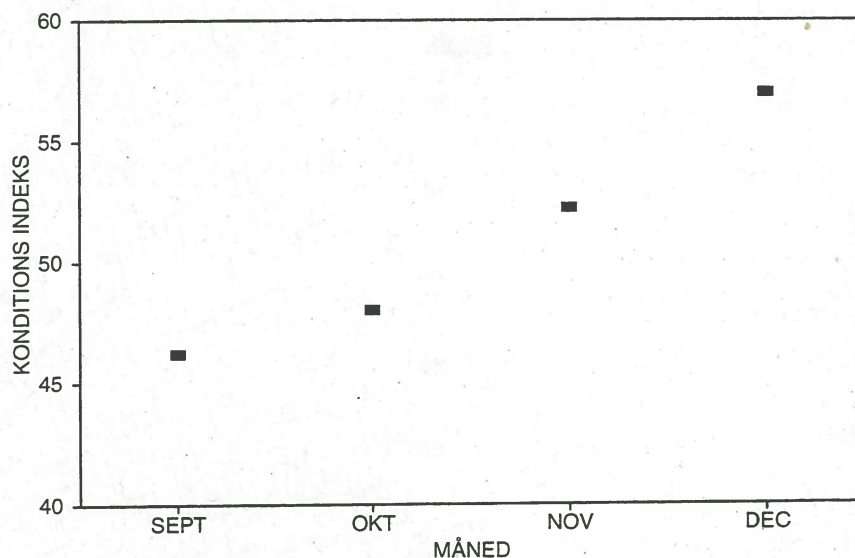
Fortolkningen af analysen er, at kraniet hos fuglene er udvokset om efteråret, og hanner har større kranium end hunner (Fig. 6).



Figur 6. Gennemsnitlige tarsus-, kranie- og vingemål for han og hun krikænder fanget på Tyreholm, efteråret 1994.

Vægt: Der var signifikante effekter af alder ($F_{1,41} = 11.58, P=0.002$) og køn ($F_{1,41} = 20.70, P>0.001$) på krikændernes vægtfordelinger, med en signifikant interaktion mellem de to parametre ($F_{1,41} = 4.86, P=0.033$). For ungfuglernes vedkommende sås en effekt af årstiden ($F_{1,21} = 4.29, P=0.028$) på krikændernes vægtfordelinger, men ingen kønsforskel ($F_{1,21} = 0.30, P=0.591$) og ingen interaktion mellem parametrene ($F_{1,21} = 0.82, P=0.455$). Fortolkningen af analysen er, at hanner vejer mere end hunner, og at adulte krikænder vejer mere end juvenile.

Konditions Index: Der sås ingen signifikante effekter af alder ($F_{1,41} = 0.50, P=0.485$) og køn ($F_{1,41} = 2.36, P=0.132$) på fuglernes konditionsindeks (vægt divideret med (vingelængden)³, dvs. vægt korrigeret for morfologisk størrelse), og ingen signifikant interaktion mellem parametrene ($F_{1,41} = 1.84, P=0.183$). Der sås en signifikant effekt af fangstmåned på konditionsindeks, for alle fuglene ($F_{3,41} = 4.24, P<0.001$), og for ungfuglene alene ($F_{1,21} = 4.94, P=0.018$). Der var ingen kønsforskel i konditionsindeks for ungfuglene ($F_{1,21} = 0.55, P=0.466$), og ingen interaktion mellem køns- og fangstmåned ($F_{1,21} = 0.17, P=0.848$). Fortolkningen af analysen er, at der ikke fandtes køns- og aldersforskelle i krikændernes konditionsudvikling, men at fuglene tog på i vægt i løbet af efteråret (Fig. 7).



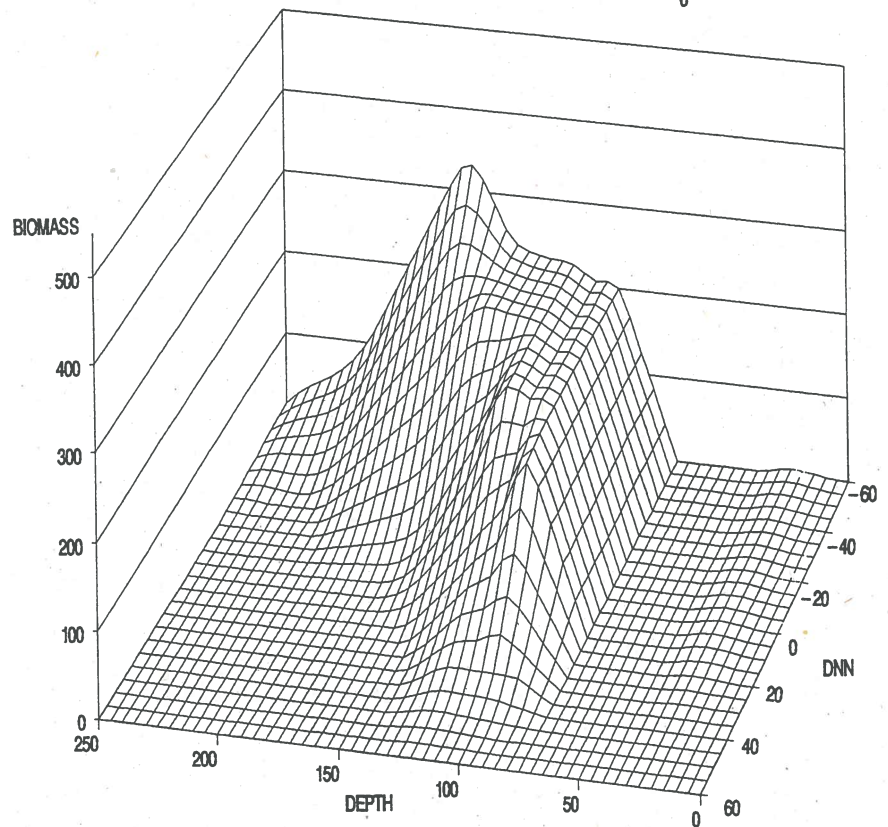
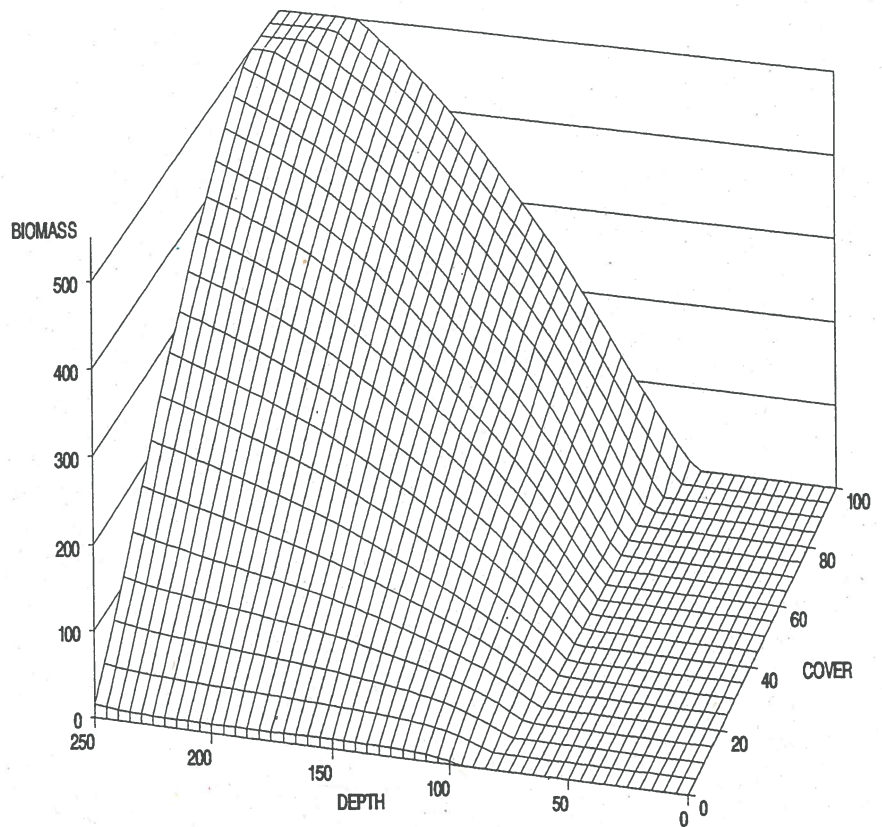
Figur 7. Udviklingen i konditionsindeks (vægt/(vingelængde)³) for krikænder fanget på Tyreholm, efteråret 1994.

3.3 Modellering

3.3.1 Tilgængelighed af bundvegetation for herbivore vandfugle

Modeludviklingerne fra Saltholm 1994 har vist, at man for at kunne vurdere tilgængeligheden af bundvegetation i fjordsystemerne for herbivore vandfugle skal have et detaljeret indblik i tæthederne (bunddække), areal- og dybdeudbredelsen af fødeplanterne, samt vandstandsniveauet i undersøgelsesområderne.

Fig. 8 illustrerer effekten af henholdsvis dybde- og vandstandsniveau på tilgængeligheden af ålegræs biomasse for vandfugle, samt af dybde og bunddække på ålegræs biomasse. En mere udførlig beskrivelse er givet i Clausen *et al.* 1995 samt Noer *et al.* 1995.

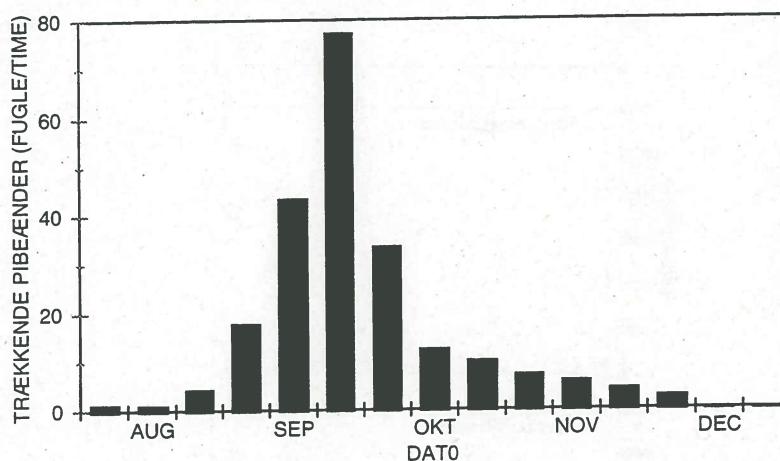


Figur 8. 3-dimensionelle illustrationer af modeludviklingen vedrørende biomassen af ålegræs (g tørvægt/m²) som funktion af bunddække(%) og dybde (cm) (øverst); og tilgængeligheden af ålegræs biomasse (g tørvægt/m²) for fouragerende knopsvaner, juli-august, 1993-94, Saltholm, som funktion af vandstanden (DNN = Dansk Normal Nul, cm) og dybde (cm) (nederst)(efter Clausen *et al.* 1995, Noer *et al.* 1995).

3.3.2 Opholdstider for rastende vandfuglebestande

Der er gennemført indledende forsøg på modellering af effekten af ændrede opholdstider på rastende vandfugles antal (målt ved maximum og fugledage) på en given lokalitet. Modelleringen har taget udgangspunkt i resultaterne fra forsøgsreservaterne, idet forekomsten af pibeænder *Anas penelope* ved Nibe og Gjøl Bredninger er benyttet som basis.

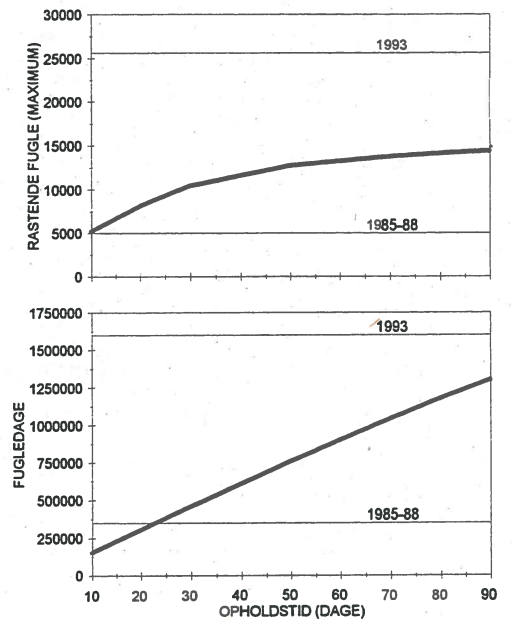
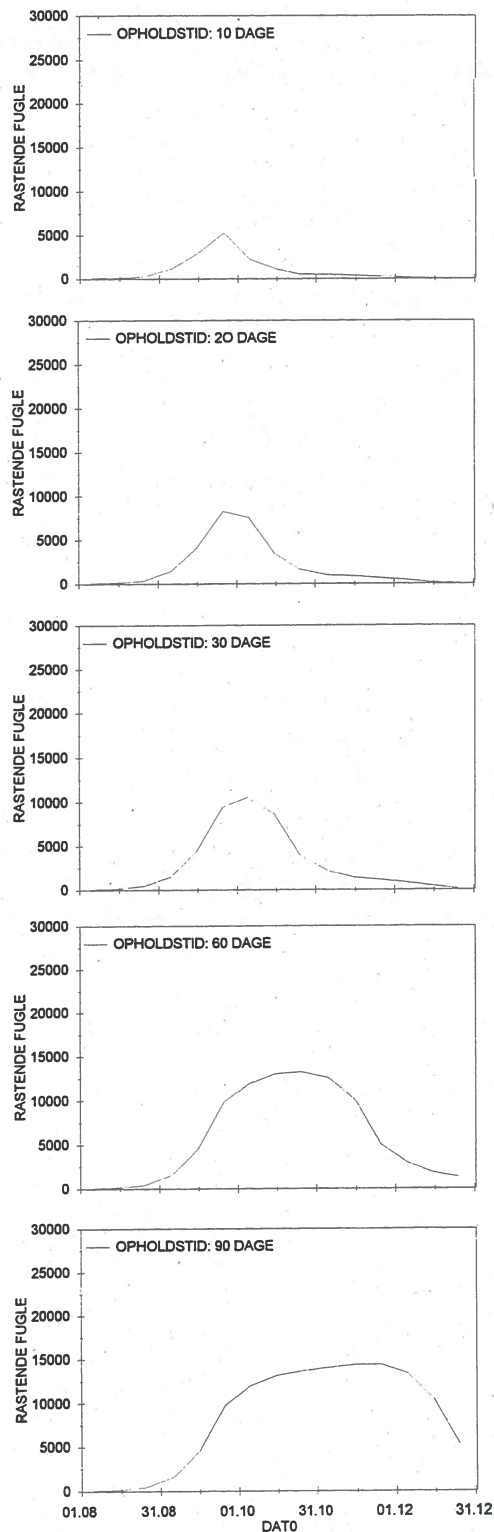
For at kunne modellere effekten af ændrede opholdstider må man have et kendskab mønstret for pibeændernes tiltræk til lokaliteten. Der foreligger ingen data desangående. Derfor er modelleringen udført på basis af pibeandetrækkets fænologi ved Blåvandshuk (Petersen 1974)(Fig. 9).



Figur 9. Trækfænologien for pibeænder ved Blåvandshuk (efter Petersen 1974).

Madsen *et al.* (1992a) viser en maximumforekomst af pibeænder på omkring 5000 fugle og en udnyttelse på 375.000 fugledage i perioden august-december, 1985-88, før forsøgsreservatet oprettedes. Efter reservatoprettelsen nås i 1993 et efterårsmaximum på 25.600 fugle og en udnyttelse på 1.600.000 fugledage (Madsen *et al.* 1995).

Resultaterne af modelleringen viser, under forudsætning af at trækmønstret ved Blåvandshuk er repræsentativt for Nibe og Gjøl Bredninger, at kombinationen af 5000 fugle som maximum og 375.000 fugledage (1985-88) tilnærmes bedst ved et gennemtræk af 15000 individer, der opholder sig i området i 10-20 dage (Fig. 10a).



Figur 10a. Modellerede antal af rastende pibeænder i Nibe og Gjøl Bredninger. Modellen er baseret på et gennemtræk af 15000 individer med fænologisk fordeling som observeret ved Blåvandshuk. Kurverne til venstre viser det beregnede antal af rastende ænder ved henholdsvis 10, 20, 30, 60 og 90 dages ophold i området. Kurverne ovenfor viser henholdsvis den maximale forekomst og antallet af fugledage som funktion af opholdstiden; de vandrette linier angiver de observerede maxima/fugledage i Nibe og Gjøl Bredninger i 1985-88 (før reservatoprettelsen) og 1993 (5. sæson med reservatordning).

Et lavere gennemtræk fører til for få akkumulerede fugledage, og et højere gennemtræk fører til for stort maximum (data ikke vist).

Det observerede maximum på 25.600 fugle som maximum i 1993 kan selvfølgelig kun nås ved at flere fugle trak igennem området i 1993 end de 15.000 individer, der ifølge modellen trak igennem i 1985-88.

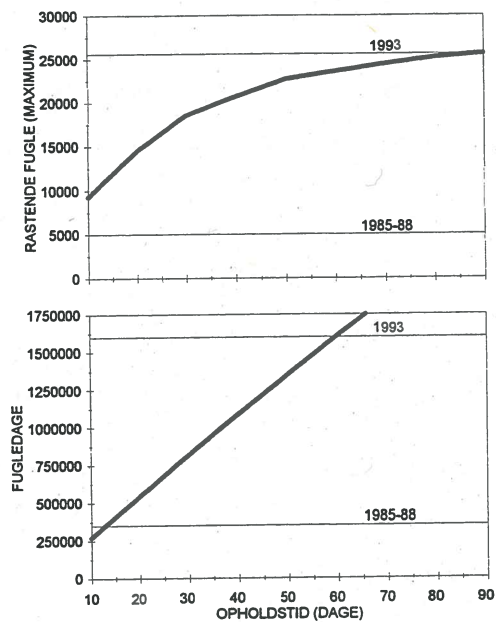
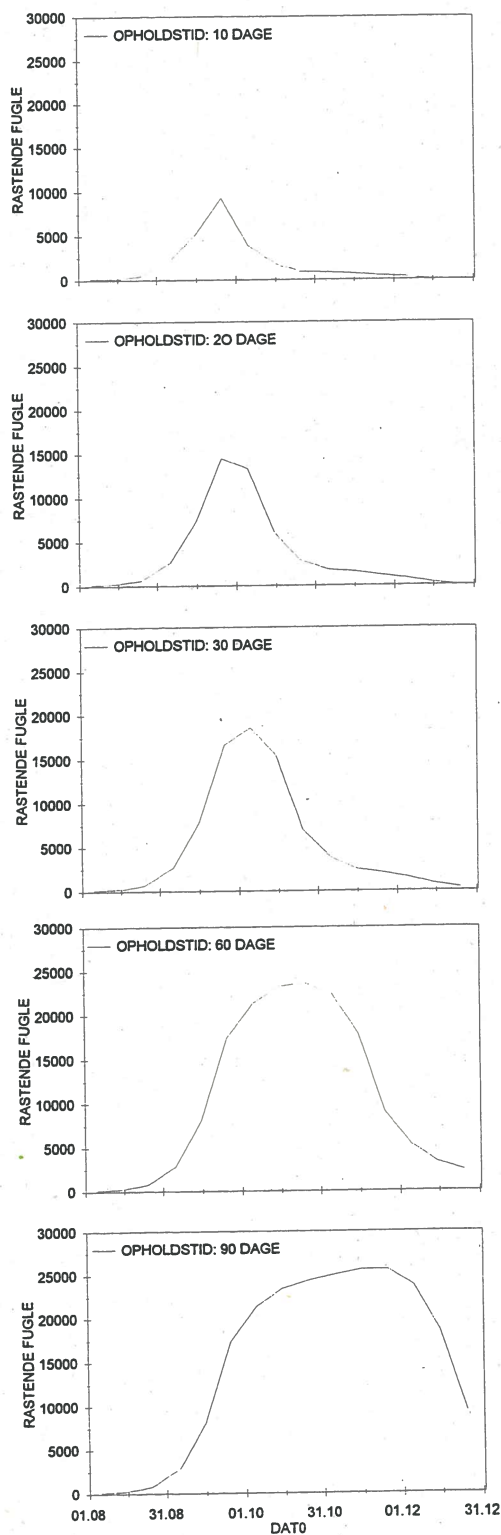
Rose (1995) viser, at den Nordvesteuropæiske *flyway*-bestand af pibeand i perioden 1984-93 er vokset med 7.48% årligt. Antages det, at den samme andel af *flyway*-bestanden trækker gennem området hvert år, kan det beregnes, at 26.700 fugle må være trukket gennem området i 1993 (15.000 i 1985 forøget med 7.48% årligt frem til 1993).

Resultaterne af modellering med 26.700 gennemtrækkende fugle, viser at den observerede kombinationen af 25.600 fugle som maximum og 1.600.000 fugledage (1993) opnås ved en opholdsperiode på omkring 60 dage (Fig. 10b).

3.4 Databaser

Opbygningen af den relationelle database KERNE har taget relativt lang tid, dels for at sikre en struktur, der fra starten tager højde for de fleste ønsker, der måtte opstå i projektperioden 1994-99, dels for at sikre at indtastede data i videst muligt omfang kan testes for fejlindtastninger.

Databaserne, der er under opbygning, indeholdt ultimo august 1995 i størrelsesordenen 60% af de indsamlede data fra 1994. Den største database, FUGLETAL, indeholdt ultimo august 1995 12.200 observationer. Opdateringen vedrørende 1994 forventes at være færdig med udgangen af oktober 1995, hvorefter opdatering vedrørende 1995 umiddelbart kan påbegyndes, da databasestrukturen er færdigudviklet.



Figur 10b. Modellerede antal af rastende pibeænder i Nibe og Gjør Bredninger. Modellen er baseret på et gennemtræk af 26700 individer med fænologisk fordeling som observeret ved Blåvandshuk. For yderligere forklaring se Figur 10a.

4 Diskussion

Som tidligere nævnt oprettedes kun to jagtfrie kerneområder i 1994. Derfor giver det foreliggende materiale fra overvågningen af fugle og mennesker i kerneområderne endnu ikke mulighed for at vurdere effekter af det kommende netværk af jagtfrie kerneområder på antallet af rastende vandfugle i Danmark.

Det fremgår imidlertid af optællingerne i flere af de mulige kerneområder (Appendix 1), at mange lokaliteter har tætheder af f.eks. svømmeænder, der er sammenlignelig med hvad der fandtes ved Nibe & Gjøl Bredninger samt Ulvshale/Nyord før forsøgsreservaterne oprettedes i disse områder.

Kortlægningerne af habitatudbuddet i områderne vil, i kombination med modeludviklingerne vedrørende de *herbivore* arter, således i løbet af 1995-96 kunne give fingerpeg om hvorvidt man vil kunne forvente lignende stigninger i antal af *herbivore* vandfugle i de nye reservater, eller ikke.

Modeludviklingerne vedrørende effekter af ændrede opholdstider for svømmeænder på maximumforekomster og akkumulerede fugledage har givet et forbløffende godt resultat med henblik på at forklare hvad der forårsagede ændringen i forekomsten af pibeænder ved Nibe & Gjøl Bredninger. Madsen *et al.* (1992c, 1995) har tidligere anført, at hverken ændringer i fødeudbud, tiltrækning af individer fra omkringliggende lokaliteter, eller den generelle bestandsfremgang for pibeænder, alene eller i kombination, kunne forklare den observerede udvikling. Heraf konkluderedes at fuglenes opholdstider derfor også måtte være ændret som følge af reservatoprettelsen i området. Modelleringen sandsynliggør, at ændringen i pibeændernes forekomst kan forklares ved den generelle bestandsfremgang i kombination med en ændring i opholdstiden fra 10-20 dage i 1985-88 til mere end 60 dage i 1993.

Modellerne udbygges nu til at behandle flere arter/lokaliteter, idet det er håbet, at også udviklingerne hos ikke-*herbivore* vandfugle kan fortolkes ved modellering.

Fangsten af krikænder var ikke så god som man kunne have håbet på i 1994, fordi fangsterne kom relativt sent igang. Dette kan forklares ved den meget tørre sommer og sensommer sidste år. Denne forårsagede udtørring af strandengene, der derfor ikke var attraktive som fourageringsområde for krikænder før hen på efteråret. Det lykkedes dog at påvise, at krikænderne tager på i vægt i løbet af efterårsperioden, og dermed at de danske vådområder har betydning for fuglenes opbyggelse af fedtreserver til brug

ved trækket videre mod sydvest, og derfor er essentielle for fuglenes overlevelseschancer i løbet af vinteren.

5 Tak

Optællingerne i de mulige jagtfrie kerneområder i efteråret 1994 kunne ikke have været gennemført uden hjælp fra en række optællere. En tak for indsatsen til Oemig Jensen, Jens Jørgen Pedersen, Søren Poulsen, Kurt Rasmussen, Jesper Kyed Larsen, Ib Krag Pedersen, Kurt Due Johansen, Jesper Johannes Madsen, Niels Andersen, samt observatørerne på Vejlerne, Vorsø og Suserup Feltstationer.

6 Referencer

Clausen, P. (1994): Monitoringsprogram for vandfugle, menneskelige aktiviteter og vegetation i mulige jagt- og forstyrrelsesfrie kerneområder for vandfugle i Danmark fra efteråret 1994. Notat fra Danmarks Miljøundersøgelser til Skov- og Naturstyrelsen, Vildtforvattningskontoret, Reservatsektionen, juli 1994.

Clausen, P., Kahlert, J., Fox, A.D. & Andersen-Harild, P. (1995): Baseline investigations of moulting mute swans on Saltholm, June-October 1994. 54 s. - Rapport fra DMU til Øresundskonsortiet.

Madsen, J., Frikke, J., Kristensen, J.B., Bøgebjerg, E. & Hounisen, J.P. (1992a): Forsøgsreservat Nibe Bredning: Baggrundsundersøgelser efteråret 1985 til foråret 1989. Danmarks Miljøundersøgelser. 50 s. - Faglig Rapport fra DMU, nr. 46.

Madsen, J., Bøgebjerg, E., Kristensen, J.B., Frikke, J. & Hounisen, J.P. (1992b): Forsøgsreservat Ulvshale-Nyord: Baggrundsundersøgelser efteråret 1985 til foråret 1989. Danmarks Miljøundersøgelser. 57 s. - Faglig Rapport fra DMU, nr. 47.

Madsen, J., Hounisen, J.P., Bøgebjerg, E. & Frikke, J. (1992c): Forsøgsreservat Nibe Bredning: Resultater af eksperimenter 1989-1991. Danmarks Miljøundersøgelser. 43 s. - Faglig Rapport fra DMU, nr. 53.

Madsen, J., Bøgebjerg, E., Hounisen, J.P., Kristensen, J.B. & Frikke, J. (1992d): Forsøgsreservat Ulvshale-Nyord: Resultater af eksperimenter

menter 1989-1991. Danmarks Miljøundersøgelser. 61 s. - Faglig Rapport fra DMU, nr. 55.

Madsen, J., Hounisen, J.P., Bøgebjerg, E. & Jørgensen, H.E. (1995): Rastende bestande af vandfugle i forsøgsreservaterne, 1985-1993. Danmarks Miljøundersøgelser. 39 s. - Faglig Rapport fra DMU, nr. 132.

Madsen, J. & Pihl, S. (1993): Jagt- og forstyrrelsesfrie kerneområder for vandfugle i Danmark. Danmarks Miljøundersøgelser. 135 s. - Faglig Rapport fra DMU, nr. 72.

Miljøministeriet, Fredningsstyrelsen (1983): EF-fuglebeskyttelsesområder. Kortlægning og foreløbig udpegning i henhold til EF-fuglebeskyttelsesdirektivet. Miljøministeriet.

Noer, H., Fox, A.D., Clausen, P., Petersen, B.M., Christensen, T.K. & Kahlert, J. (1995): Effects of the construction of a fixed link across Øresund on waterfowl populations: environmental impact assessments. 92 s. - Rapport fra DMU til Øresundskonsortiet (Udkast).

Petersen, F.D. (1974): Trækket af ænder *Anatinae* ved Blåvand 1963-71. Dansk Ornitologisk Forenings Tidsskrift 68: 25-37.

Petersen, I.K. (1995): Vandfugles antal og fordeling i Det Sydfynske Øhav og Helnæs Bugt 1991-1992. Et samarbejdsprojekt mellem Skov- og Naturstyrelsen, Fyns Amt og DMU. Danmarks Miljøundersøgelser. 63 s. - Faglig Rapport fra DMU, nr. 130.

Pihl, S. & Frikke, J. (1992): Counting birds from aeroplane. Side 8-23 i Komdeur, J., Bertelsen, J. & Cracknell, G. (Eds.): Manual for Aeroplane and Ship Surveys of Waterfowl and Seabirds. IWRB Special Publication No. 19. Danmarks Miljøundersøgelser, Afdeling for Flora- og Faunaøkologi, Kalø. 37 s.

Rose, P.M. (red.) (1995): Western Palearctic and South-west Asia Waterfowl Census 1994. International Waterfowl and Wetlands Research Bureau, Slimbridge. 119 s.

Appendix I

På de efterfølgende sider gives en status for optællingsarbejdet, der er udført i de mulige jagt- og forstyrrelsesfrie områder med omliggende arealer. For hvert optalt EF-fuglebeskyttelsesområde gives en oversigt over optællingsområdets udstrækning, optællingsmetode (flytælling og/eller landbaserede optællinger, optællingsintensitet, status for inddatering af data i databasen FUGLE-ART samt optællingsresultater i tabelform. Sidstævnte giver totalantal af de udvalgte optællingsarter for hver optællingsdato. For enkelte lokaliteters vedkommende optælles et bredere artspektrum, f.eks. Agger & Harboøre tanger. I disse tilfælde indeholder tabellen alle arter af vand- og vadefugle. 1994 var det første overvågningsår i relation til det kommende reservatnetværk, hvilket har betydet, at enkelte landbaserede optællinger mangler fra starten af efteråret. November 1994 var meget blæsende, hvilket besværværliggjorde flytællingsprogrammet for denne måned.

EF-fuglebeskyttelsesområde nr. 1: Ulvedybet og Nibe Bredning

Moniteres intensivt grundet tilstedeværelsen af reservatet i Gjøl Bredning (samme metode som i 1985-93 (Madsen *et al.* 1992a,c, 1995), der oprettedes som led i forsøgsreservat undersøgelserne.

Optællingerne i forsøgsreservat områderne videreførtes i 1994 som en integreret del af overvågningen i de jagtfrie kerneområder, grundet manglende bevilling til en selvstændig undersøgelse. Bevilling er givet vedrørende 1995-96, og resultaterne fra 1994-96 afrapporteres selvstændigt i 1997.

EF-fuglebeskyttelsesområde nr. 2: Ålborg Bugt, nordlige del

Optællingsområde: Hele fladvandsområdet langs kysten fra Stensnæs i nord til Dokkedal i syd optælles fra fly, de mulige kerneområder ved Voerså og Gerå tillige fra land. Herved dækkes 3 mulige jagtfrie kerneområder.

Optællingsmetode: Månedlig flytælling kombineret med månedlig landbaseret optælling.

Status: Flytællingsdata inddateret i FUGLETAL.

Optællingsresultater: EF-fuglebeskyttelsesområde nr. 2.

	31.08.94	20.09.94	18.10.94	25.11.94	15.12.94
Skarv	784	1391	167	57	49
Fiskehejre	12	7	35	12	3
Knopsvane	18	62	81	285	90
Knortegås	7	138	760	548	707
Gravand	629	1112	1321	1385	1652
Pibeand	312	178	1004	44	25
Krikand	105	16	0	1	0
Gråand	137	346	767	244	560
Bjergand	0	0	0	0	30
Ederfugl	16	241	32	76	1606
Sortand	0	0	0	0	5480
Hvinand	0	0	30	258	769
Toppet Skallesluger	0	55	1	26	0
Blishøne	0	3	0	0	0
Strandskade	204	275	362	376	120
Klyde	44	0	0	0	0
Stor Præstekrave	0	20	3	0	0
Hjejle	1935	1240	80	2772	2278
Strandhjejle	3	16	140	0	0
Vibe	162	134	123	70	0
Islandsk Ryle	5	20	0	60	0
Sandløber	0	0	0	30	0
Almindelig Ryle	987	3036	5531	4539	3316
Lille Kobbersneppe	0	10	170	19	0
Stor Regnspove	26	10	3	58	5
Rødben	76	75	291	12	14
Hvidklire	19	13	0	1	0
Jolle	0	0	0	0	1

EF-fuglebeskyttelsesområde nr. 8: Kysten fra Aggersund til Bygholm Vejle

Optællingsområde: Hele fladvandsområdet samt strandenge/øer langs kysten fra Aggersborg i øst til Bygholmdæmningen/Holmtange mod nordvest optælles som led i Vejlernes Feltstations generelle overvågningsprogram. Herved dækkes 2 mulige jagtfrie kerneområder.

Optællingsmetode: Landbaserede optællinger i 5-dages perioder.

Status: Alle data inddateret i PARADOX database på Vejlerne - og afrapporteres iøvrigt sammen med de øvrige data fra Vejlerne - afventer overførsel til FUGLETAL.

EF-fuglebeskyttelsesområde nr. 10: Læsø, sydlige del

Optællingsområde: Hele fladvandsområdet inklusive rønnerne syd for Læsø (Bovet Bugt, Krogen, Bløden, Knotten, Knobgrund, Ålebjerg Dyb, Hornfiskrøn, Søndre Rønner, Alsdyb, Sdr. Nyland). Herved dækkes 1 muligt jagtfrit kerneområde.

Optællingsmetode: Månedlig flytælling.

Status: Alle data inddateret i FUGLETAL.

Optællingsresultater: EF-fuglebeskyttelsesområde nr. 10.

	31.08.94	20.09.94	18.10.94	25.11.94	15.12.94
Skarv	642	1056	827	672	135
Fiskehejre	2	0	0	3	0
Knopsvane	0	41	55	14	121
Canadagås	0	0	9	0	0
Knortegås	3	40	1076	487	728
Gravand	291	178	1686	629	567
Pibeand	422	517	689	137	315
Krikand	119	83	65	14	55
Gråand	575	299	2074	907	2125
Spidsand	1	0	0	0	4
Skeand	5	0	0	0	0
Ederfugl	858	381	1837	1496	552
Sortand	0	0	0	0	31
Hvinand	0	0	5	688	434
Toppet Skallesluger	49	80	26	8	0
Strandskade	15	1	0	1	2
Klyde	583	602	0	0	0
Hjejle	55	800	240	210	40
Strandhjejle	0	1	55	0	0
Vibe	9	9	0	0	0
Islandsk Ryle	25	0	0	0	0
Almindelig Ryle	1530	9550	9244	8525	3500
Brushane	4	25	0	0	0
Lille Kobbersnepe	4	80	43	0	0
Stor Regnspove	3	30	10	2	0
Rødben	27	0	0	0	0
Hvidklire	18	7	0	0	0
Spættet Sæl	71	256	57	37	216

EF-fuglebeskyttelsesområde nr. 11: Hirsholmene

Optællingsområde: Fladvandsområdet omkring det mulige kerneområde fra Strandby mod syd til Apholmen. Herved dækkes 1 muligt jagtfrit kerneområde.

Optællingsmetode: Månedlig landbaseret optælling.

Status: Data fra august-oktober 1994 inddateret i FUGLETAL.

Optællingsresultater: EF-fuglebeskyttelsesområde nr. 11.

	15.08.94	13.09.94	08.10.94	15.10.94
Skarv	0	320	10	10
Fiskehejre	7	2	0	0
Knopsvane	3	0	2	1
Mørkbuget Knortegås	0	6	0	0
Ederfugl	25	0	0	0
Hvinand	0	3	0	0
Toppet Skallesluger	0	0	0	0
Stor Skallesluger	0	0	4	0
Hjejle	25	0	0	0
Strandhjejle	0	0	10	2
Vibe	0	0	25	40
Almindelig Ryle	0	0	200	600
Stor Regnspove	4	2	2	0
Rødben	3	41	40	44
Badende	1	0	0	0
Løse hunde	2	4	2	2
Naturvandrere	1	4	3	2
Lystfisker	0	0	1	0
Rusefisker	0	0	3	2
Landjæger	0	0	0	1
Pramjæger ved kyst	0	1	0	0

EF-fuglebeskyttelsesområde nr. 12: Løgstør Bredning, Livø, Feggesund og Skarrehage

Optællingsområde: Optælles sammen med EF-fuglebeskyttelsesområde nr. 8 (Kysten fra Aggersund til Bygholm Vejle) se denne.

EF-fuglebeskyttelsesområde nr. 15: Dele af Randers og Mariager Fjord og havet udfor

Optællingsområde: Randers Fjord fra Stenrevene til udmundingen, Mariager Fjord fra Hadsundbroen til udmundingen, samt fladvandsområderne langs kysten fra Hevring til Hurup. Herved dækkes 3 mulige jagtfrie kerneområder.

Optællingsmetode: Månedlig flytælling kombineret med månedlig landbaseret optælling.

Status: Flytællingsdata inddateret i FUGLETAL.

Optællingsresultater: EF-fuglebeskyttelsesområde nr. 15.

	20.09.94	18.10.94	25.11.94	15.12.94
Skarv	988	173	12	16
Fiskehejre	23	0	19	0
Knopsvane	440	120	124	151
Canadagås	0	0	0	12
Knortegås	1187	241	804	2359
Gravand	992	1350	1939	809
Pibeand	577	123	339	358
Krikand	16	0	380	0
Gråand	33	299	779	1494
Skeand	0	0	4	0
Ederfugl	580	16	37	1014
Hvinand	60	109	1474	1329
Toppet Skallesluger	5	2	1	0
Stor Skallesluger	0	0	0	2
Blishøne	1207	150	2330	5976
Strandskade	2	105	60	34
Hjejle	3530	40	600	70
Strandhjejle	3	9	0	0
Vibe	654	28	151	45
Sandløber	0	0	0	75
Almindelig Ryle	388	710	895	40
Dobbeltbekkasin	15	0	0	0
Stor Regnspove	0	0	5	13
Rødben	22	89	2	10
Hvidklire	10	0	0	0
Spættet Sæl	0	0	5	0
Jolle	0	0	0	1

EF-fuglebeskyttelsesområde nr. 23: Agger Tange

Optællingsområde: Agger Tange og Krik Vig optælles månedligt som led i Vejlernes Feltstations generelle overvågningsprogram. Optællingsprogrammet er intensiveret i forbindelse med overvågningen i de jagtfrie kerneområder. Herved dækkes 1 muligt jagtfrit kerneområde.

Optællingsmetode: 1-2 månedlige landbaserede optællinger.

Status: Alle data inddateret i FUGLETAL.

Optællingsresultater: EF-fuglebeskyttelsesområde nr. 23.

	04.08.94	19.08.94	05.09.94	19.09.94	06.10.94	20.10.94	22.11.94	07.12.94	20.12.94
Lille Lappedykker	3	9	0	1	6	0	0	0	0
Toppet Lappedykker	15	14	8	4	5	0	2	0	3
Nordisk Lappedykker	0	3	0	0	0	0	0	0	0
Skarv	38	1090	492	51	133	1	2	5	2
Fiskehejre	84	43	30	19	19	1	12	7	22
Flamingo	1	0	0	0	0	0	0	0	0
Knopsvane	384	399	340	327	218	75	82	54	53
Pibesvane	0	0	0	0	0	140	0	0	0
Sangsvane	0	0	0	0	0	9	70	122	127
Kortnæbbet Gås	0	0	0	124	0	0	0	0	0
Grågås	0	29	350	47	54	21	0	17	38
Knortegås	0	0	0	4	0	0	0	7	0
Lysuget Knortegås	0	0	1	1	5	0	3	17	9
Mørkbuget Knortegås	0	0	0	0	0	1	0	1	0
Gravand	53	353	427	35	33	127	13	2	74
Pibeand	2	92	407	362	100	42	5	11	0
Knarand	0	15	0	1	0	0	0	0	0
Krikand	9	974	240	165	17	21	3	2	2
Gråand	737	831	568	20	189	111	180	309	502
Spidsand	21	37	91	128	26	31	0	3	36
Skeand	0	0	12	8	3	0	0	0	1
Taffeland	2	11	11	308	218	402	7	27	32
Troldand	1	1	4	42	131	116	56	39	98
Ederfugl	0	0	0	0	0	0	0	9	7
Havlit	0	0	0	0	0	1	0	0	0
Sörtand	0	0	0	0	0	0	0	0	3
Hvinand	5	5	8	84	83	219	429	236	801
Lille Skallesluger	0	0	0	0	0	0	2	0	0
Toppet Skallesluger	6	11	99	29	104	26	46	58	52
Stor Skallesluger	0	0	0	0	0	0	4	0	21
Blishane	907	1471	2924	3111	2920	520	135	7	73
Strandskade	0	11	19	12	96	16	18	2	12
Klyde	115	32	7	0	0	0	0	0	0
Stor Præstekrave	128	76	20	10	7	0	0	0	0
Hvidbryst. Præstekrave	0	1	0	0	0	0	0	0	0
Hjejle	210	2055	4	0	0	5	1030	470	0
Strandhjejle	2	2	1	13	1	6	36	5	14
Vibe	266	366	0	60	0	2	102	24	0
Islandsk Ryle	22	21	10	0	14	0	0	0	0
Sandløber	0	4	0	0	1	0	0	0	0
Dværgryle	4	2	0	1	0	0	0	0	0
Krumnæbbet Ryle	1	10	1	1	0	0	0	0	0
Almindelig Ryle	126	1500	870	912	560	596	1700	125	820
Brushane	205	137	34	22	0	0	0	0	0
Dobbeltbekkasin	35	7	1	4	1	16	0	0	0
Stor Kobbersnepe	1	48	17	0	0	0	0	0	0
Lille Kobbersnepe	12	0	17	22	29	15	3	0	0
Lille Regnspove	2	0	0	0	0	0	0	0	0
Stor Regnspove	253	108	18	106	50	53	3	82	54
Sortklire	4	3	29	3	1	0	0	0	0
Rødben	137	79	81	82	27	21	399	57	180
Hvidklire	77	23	10	22	1	0	0	0	0
Svaleklire	1	0	0	0	0	0	0	0	0
Tinksmed	3	0	1	0	0	0	0	0	0
Mudderklire	1	3	0	0	0	0	0	0	0
Stenvender	3	0	1	0	0	0	0	0	0
Odinshane	0	8	1	0	0	0	0	0	0

EF-fuglebeskyttelsesområde nr. 26: Dråby Vig

Optællingsområde: Dråby Vig, Rejholm samt Buksør Odde. Herved dækkes 1 muligt jagtfrit kerneområde.

Optællingsmetode: Månedlig landbaseret optælling.

Status: Alle data inddateret i FUGLETAL.

Optællingsresultater: EF-fuglebeskyttelsesområde nr. 26.

	17.09.94	15.10.94	24.11.94	11.12.94
Skarv	25	0	0	0
Fiskehejre	0	5	0	2
Knopsvane	0	0	0	2
Grågås	15	0	0	0
Mørkbuget Knortegås	0	0	0	6
Gravand	0	12	2	127
Pibeand	113	0	370	900
Krikand	7	0	0	0
Gråand	10	0	42	150
Toppet Skallesluger	0	0	6	43
Stor Skallesluger	0	0	0	4
Hjejle	4000	0	0	22
Strandhjejle	0	2	0	0
Vibe	500	25	0	1
Almindelig Ryle	682	4	0	0
Stor Regnspove	5	3	0	5
Rødben	0	0	0	19
Lystfisker	1	0	0	0
Rusefikser	0	1	0	0
Naturvandrer	1	0	0	0
Landjæger	0	1	0	1

EF-fuglebeskyttelsesområde nr. 27: Agerø, Glomstrup Vig, Munkholm og Katholm Odde, Lindholm og Rotholme

Optællingsområde: Limfjorden afgrænset af en linie fra Fuglø til Neesøre mod vest, samt en linie fra Lindholms sydspids mod øst til Mors. Herved dækkes 1 muligt jagtfrit kerneområde.

Optællingsmetode: 1-2 månedlige landbaserede optællinger.

Status: Alle data inddateret i FUGLETAL.

Optællingsresultater: EF-fuglebeskyttelsesområde nr. 27.

	19.09.94	20.09.94	28.09.94	26.10.94	17.11.94	21.11.94	08.12.94	14.12.94
Toppet Lappedykker	0	0	0	0	7	0	0	0
Skarv	70	5	153	0	0	1	0	0
Fiskehejre	10	6	30	12	19	38	9	20
Knopsvane	26	0	2	31	21	9	26	23
Grågås	110	8	61	51	4	0	0	0
Knortegås	0	0	0	60	0	0	0	0
Lysbuget Knortegås	339	34	70	0	260	1417	52	659
Gravand	31	0	0	2	203	130	120	364
Pibeand	200	8	20	722	208	0	70	616
Krikand	0	0	0	23	113	0	6	0
Gråand	10	10	95	209	203	156	95	327
Rødhovedet And	0	0	0	0	8	0	0	0
Toppet Skallesluger	12	0	0	0	33	2	4	70
Stor Skallesluger	0	0	0	18	0	0	0	0
Blishøne	0	0	0	0	110	100	0	9
Hjejle	100	143	75	7039	65	5537	0	0
Vibe	95	5	70	166	80	784	0	80
Almindelig Ryle	92	12	91	300	80	250	0	20
Stor Regnspøve	4	4	20	1	0	0	0	17
Rødben	0	6	0	0	0	0	0	0
Pramjæger ved kyst	0	0	0	0	0	1	0	0

EF-fuglebeskyttelsesområde nr. 36: Horsens Fjord og Endelave

Optællingsområder: Det jagtfrie kerneområde omkring Vorsø samt kystområdet mod vest til kysten ved Stensballe Skov; det jagtfrie kerneområde i Lerdrup Bugt samt Amstrup Red; det mulige jagtfrie kerneområde på Endelave. Herved dækkes 2 eksisterende samt 1 muligt jagtfrie kerneområder.

Optællingsmetode: 1-2 månedlige landbaserede optællinger (Vorsø og Lerdrup Bugt) samt en månedlig flytælling på Endelave.

Status: Alle data inddateret i FUGLETAL. Vorsø afrapporteres selvstændigt.

Optællingsresultater: EF-fuglebeskyttelsesområde nr. 36.

Lerdrup Bugt/Amstrup Red:

	04.09.94	13.09.94	21.09.94	07.10.94	26.10.94	09.11.94	24.11.94	10.12.94
Toppet Lappedykker	5	78	77	62	15	71	6	3
Sorthalset Lappedykker	9	6	6	0	0	2	0	0
Skarv	195	193	49	34	7	6	16	19
Fiskehejre	37	15	3	12	33	13	1	4
Knopsvane	26	34	44	47	94	80	27	22
Grågås	50	0	0	0	0	0	0	0
Knortegås	0	0	0	0	6	4	0	0
Gravand	69	4	14	25	40	69	62	105
Pibeand	250	137	200	559	726	387	316	267
Knarand	1	0	0	0	0	0	0	0
Krikand	815	285	628	25	300	238	160	270
Gråand	376	136	161	147	336	184	635	1330
Spidsand	10	0	0	7	1	0	0	0
Skeand	14	0	2	0	0	3	0	0
Ederfugl	100	51	9	21	8	11	1	11
Bjergand	0	0	0	0	0	44	170	0
Hvinand	0	0	2	16	32	538	205	258
Toppet Skallesluger	12	14	46	169	95	82	11	7
Stor Skallesluger	0	0	0	0	0	0	0	0
Blishøne	0	0	0	0	0	0	0	0
Hjejle	2670	1470	9780	440	4750	11880	0	155
Vibe	255	120	1015	48	790	435	125	120
Almindelig Ryle	245	510	1250	92	1410	995	50	50
Stor Regnspove	18	7	10	10	9	25	0	40

EF-fuglebeskyttelsesområde nr. 38: Nissum Fjord

Optællingsområde: Det eksisterende reservat i Bøvling Fjord samt Nissum Fjord syd for dette til en linie fra Torsminde stik øst mod Nørager. Herved dækkes 1 muligt jagtfrit kerneområde.

Optællingsmetode: 1 månedlig landbaseret optælling.

Status: Alle data afventer inddatering i FUGLETAL.

EF-fuglebeskyttelsesområde nr. 39: Harbør Tange, Plet Enge og Gjeller Sø

Optællingsområde: Harbør Tange, Plet Enge og Nissum Bredning umiddelbart øst herfor optælles månedligt som led i Vejernes Feltstations generelle overvågningsprogram. Optællingsprogrammet er intensiveret i forbindelse med overvågningen i de jagtfrie kerneområder. Herved dækkes 1 muligt jagtfrit kerneområde.

Optællingsmetode: 1-2 månedlige landbaserede optællinger.

Status: Alle data inddateret i FUGLETAL.

Optællingsresultater: EF-fuglebeskyttelsesområde nr. 39.

	04.08.94	19.08.94	05.09.94	19.09.94	06.10.94	20.10.94	22.11.94	07.12.94	20.12.94
Lille Lappedykker	0	1	3	3	0	0	0	0	0
Toppet Lappedykker	0	1	0	0	0	0	2	2	6
Skarv	351	448	162	825	46	0	1	4	5
Fiskehejre	81	26	12	7	6	13	31	7	2
Knopsvane	9	6	18	93	265	342	555	616	636
Pibesvane	0	0	0	0	0	9	0	0	11
Sangsvane	0	0	0	0	0	0	13	10	6
Sort Svane	0	0	0	0	0	0	0	2	2
Kortnæbbet Gås	0	0	0	0	17	0	0	0	165
Grågås	0	1	0	0	0	0	0	0	0
Bramgås	0	0	0	0	0	0	0	1	0
Knortegås	0	0	13	15	24	42	0	0	4
Lysbuget Knortegås	0	0	0	17	0	65	326	268	298
Mørkbuget Knortegås	0	0	0	0	0	1	48	1	0
Gravand	44	53	218	215	235	441	747	419	540
Pibeand	2	31	520	793	801	632	1076	584	847
Knarand	0	16	0	0	0	0	0	1	0
Krikand	0	256	192	57	17	122	44	1	0
Gråand	118	95	37	25	48	102	346	39	45
Spidsand	0	63	49	101	52	20	45	8	44
Atlingand	1	0	0	0	0	0	0	0	0
Taffeland	0	0	0	0	0	0	0	51	0
Troldand	0	0	0	0	0	0	0	264	0
Ederfugl	0	0	0	0	0	0	0	1	0
Sortand	0	0	0	0	0	0	0	0	2
Hvinand	0	0	0	0	0	0	55	201	148
Toppet Skallesluger	1	69	9	31	48	5	45	47	72
Bliishøne	8	7	3	4	0	97	660	810	500
Strandskade	0	79	51	34	54	1	2	1	8
Klyde	0	0	1	0	0	0	0	0	0
Stor Præstekrave	11	88	54	1	1	0	0	0	0
Højjele	340	608	938	110	0	0	59	7	0
Strandhøjjele	12	43	17	10	10	5	11	2	0
Vibe	339	114	81	43	4	11	14	2	101
Islandsk Ryle	5	18	90	0	0	0	0	0	0
Sandløber	0	0	6	0	0	0	0	0	0
Dværgryle	4	0	34	0	0	0	0	0	0
Krumnæbbet Ryle	20	10	60	0	0	0	0	0	0
Almindelig Ryle	590	1724	4166	741	743	1600	60	236	35
Brushane	52	7	0	5	0	0	0	0	0
Enkeltbekkasin	0	0	0	0	1	0	0	0	0
Dobbeltbekkasin	2	9	1	18	98	121	0	0	0
Tredækker	0	0	0	0	1	0	0	0	0
Skovsneppe	0	0	0	0	0	1	0	0	0
Stor Kobbersnepe	41	1	0	0	0	0	0	0	0
Lille Kobbersnepe	113	152	15	44	9	10	0	15	0
Lille Regnspove	14	6	0	0	0	0	0	0	0
Stor Regnspove	32	26	45	17	4	13	0	1	0
Sortklire	4	0	0	0	0	0	0	0	0
Rødben	23	390	281	125	52	10	20	52	134
Hvidklire	14	39	4	2	0	0	0	0	0
Svaleklire	0	2	0	0	0	0	0	0	0
Tinksmed	0	4	1	0	0	0	0	0	0
Mudderklire	6	4	1	0	0	0	0	0	0
Stenvender	1	1	5	1	0	0	0	0	0
Odinshane	1	3	0	0	0	0	0	0	0

EF-fuglebeskyttelsesområde nr. 41: Stadil og Vest Stadil Fjorde

Optællingsområde: Hele det mulige jagtfrie kerneområde bestående af Vest Stadil Fjord samt agerjorde/enge m.m. mod nord til Bankgård. Herved dækkes 1 muligt jagtfrit kerneområde.

Optællingsmetode: 1 månedlig landbaseret optælling.

Status: Alle data afventer inddatering i FUGLETAL.

EF-fuglebeskyttelsesområde nr. 47: Lillebælt

Optællingsområder: Det mulige jagtfrie kerneområde i Gamborg Fjord, herunder det eksisterende reservat ved Gamborg Inddæmning; Lillebælt nordøst samt sydvest for Bågø; Bankel Sø. Herved dækkes 2 mulige jagtfrie kerneområder.

Optællingsmetode: 1 månedlig landbaseret optælling (Gamborg Fjord) samt 1 månedlig flytælling (Lillebælt).

Status: Alle data fra Gamborg Fjord inddateret i FUGLETAL. Flytællingsdata fra Lillebælt er inddateret i PARADOX database - afventer overførsel til FUGLETAL.

Optællingsresultater: EF-fuglebeskyttelsesområde nr. 47.

Gamborg Fjord:

	04.09.94	25.09.94	18.10.94	27.11.94	21.12.94
Lille Lappedykker	20	32	15	0	22
Toppet Lappedykker	4	1	135	1	21
Gråstrubet Lappedykker	0	1	0	0	0
Skarv	2	43	16	18	34
Fiskehejre	4	7	4	1	23
Knopsvane	20	106	87	90	55
Grågås	157	1	10	0	0
Pibeand	17	2	66	0	0
Krikand	30	110	150	0	0
Gråand	25	315	155	20	195
Skeand	15	1	0	0	0
Taffeland	0	5	135	22	260
Troldand	25	35	170	300	406
Ederfugl	0	9	0	20	12
Toppet Skallesluger	7	0	0	2	0
Stor Skallesluger	0	0	0	0	1
Blishøne	175	300	150	390	285
Hjejle	1050	0	300	0	0
Vibe	750	700	25	0	0
Almindelig Ryle	0	0	0	1	0
Motorbåd	2	8	0	1	0
Sejlbåd	100	0	0	0	0
Motorbåd med jægere	0	0	3	3	2
Landjæger	0	0	0	0	6

Optællingsresultater: EF-fuglebeskyttelsesområde nr. 47 (fortsat).

Lillebælt:

	26.08.94	26.09.94	28.10.94	15.12.94
Skarv	1403	711	285	704
Fiskehejre	2	68	3	64
Knopsvane	9	83	99	126
Sangsvane	0	0	0	4
Grågås	500	65	2	0
Kanadegås	0	0	0	21
Bramgås	0	0	50	0
Knortegås	0	25	10	0
Gravand	15	7	23	152
Pibeand	0	0	100	125
Krikand	48	17	10	0
Gråand	97	56	258	318
Spidsand	0	0	10	0
Troidand	0	0	0	65
Ederfugl	850	3858	24272	6208
Havlit	0	0	0	40
Sortand	0	0	0	152
Hvinand	0	0	0	699
Toppet Skallesluger	55	4	5	23
Stor Skallesluger	0	0	0	28
Blishøne	65	0	125	200
Strandskade	0	4	0	45
Hjejle	0	1205	3350	0
Strandhjejle	0	0	3	0
Vibe	1487	1915	1170	0
Almindelig Ryle	0	0	90	80
Stor Regnspove	3	0	0	0
Rødben	0	5	0	2
Hvidklire	3	2	0	0

EF-fuglebeskyttelsesområde nr. 71: Sydfynske Øhav

Optællingsområder: Øhavet afgrænset af linier fra Ærøskøbing til Drejø - Skarø- Tåsinge mod vest og nord, Marstal til Ristinge Hale mod syd, samt Langelandsbroen og Siø-dæmningen mod øst. Herved dækkes 2 mulige jagtfrie kerneområder.

Optællingsmetode: 1 månedlig flytælling.

Status: Alle data er inddateret i PARADOX database - afventer overførsel til FUGLETAL.

Optællingsresultater: EF-fuglebeskyttelsesområde nr. 71.

	26.08.94	26.09.94	28.10.94	15.12.94
Toppet Lappedykker	8	0	8	6
Skarv	1954	938	305	87
Fiskehejre	8	37	0	74
Knopsvane	9753	3334	2313	3486
Sangsvane	15	0	0	408
Grågås	0	45	0	57
Kanadagås	0	0	0	120
Knortegås	0	61	470	18
Gravand	101	134	423	883
Pibeand	46	520	1630	593
Krikand	328	80	0	20
Gråand	420	280	1775	4711
Spidsand	0	17	0	28
Troldand	0	0	0	53
Ederfugl	1498	89	1877	2325
Havlit	0	0	0	10
Fløjsand	0	0	0	3
Hvinand	0	0	30	2341
Toppet Skallesluger	284	22	77	224
Stor Skallesluger	0	0	0	146
Blishøne	1115	3765	3910	6438
Strandskade	4	15	6	106
Stor Præstekrave	1	0	0	0
Hjejle	500	0	0	30
Strandhjejle	0	1	12	0
Vibe	1111	577	472	0
Almindelig Ryle	1248	1530	570	1045
Stor Regnspove	11	0	0	0
Rødben	48	0	0	22
Hvidklire	65	14	0	0

EF-fuglebeskyttelsesområde nr. 75: Odense Fjord

Optællingsområder: Det eksisterende forsøgsreservat i Egense Dyb, det mulige omkring Vigelsø, samt Seden Strand syd for Vigelsø. Herved dækkes 2 mulige jagtfrie kerneområder.

Optællingsmetode: 1-2 månedlige landbaserede optællinger.

Status: Alle data inddateret i FUGLETAL.

Optællingsresultater: EF-fuglebeskyttelsesområde nr. 75.

Egense Dyb:

	24.08.94	31.08.94	18.09.94	02.10.94	16.10.94	03.11.94	13.11.94	28.11.94	14.12.95	15.01.95
Lille Lappedykker	0	0	0	0	2	0	0	0	0	0
Toppet Lappedykker	0	139	118	110	407	225	28	180	168	1
Skarv	275	4	270	275	198	138	140	116	64	49
Fiskehejre	6	16	0	29	2	20	56	6	11	1
Knopsvane	1212	1222	315	73	31	49	94	65	121	272
Sangsvane	0	0	0	0	0	0	0	0	109	2
Bramgås	1	0	0	0	0	267	421	0	0	0
Mørkbuget Knortegås	0	0	0	1	61	415	288	21	0	0
Gravand	16	43	23	22	205	406	676	827	834	1359
Pibeand	2	147	301	645	447	880	863	440	384	905
Krikand	1150	1255	2	18	20	10	0	1	0	0
Gråand	607	1030	93	539	624	960	1225	386	539	2052
Skeand	51	4	0	3	7	0	0	0	0	0
Taffeland	0	0	0	0	0	350	0	0	0	528
Troldand	0	0	0	0	0	0	0	11	0	0
Bjergand	0	0	0	0	0	0	500	0	0	50
Ederfugl	0	356	48	119	5	30	5	23	16	464
Lille Skallesluger	0	0	0	0	0	0	0	0	0	7
Toppet Skallesluger	0	31	54	21	9	0	0	6	27	10
Stor Skallesluger	0	0	0	0	0	0	0	0	2	2
Blishøne	1100	2008	2298	2164	2400	3430	3740	2710	3100	3125
Hjejle	100	1430	0	0	0	0	875	70	0	0
Strandhjejle	0	0	0	0	0	0	0	0	0	1
Vibe	45	107	0	0	330	0	80	85	34	0
Almindelig Ryle	293	140	31	850	1550	1720	680	0	0	0
Lille Kobbersneppe	0	0	0	0	0	0	0	0	0	2
Stor Regnspove	1	21	0	1	6	8	12	32	15	28
Hættemåge	0	0	0	0	0	0	0	0	0	199
Stormmåge	0	0	0	0	0	0	0	0	0	154
Sølvmåge	0	0	0	0	0	0	0	0	0	202
Fiskekutter	0	0	0	0	0	0	0	1	0	0
Motorbåd	0	0	0	0	1	0	0	0	0	0
Pramjæger ved kyst	0	0	1	1	0	0	1	0	0	6
Rusefisker	0	0	1	2	0	0	0	0	0	0

Vigelsø & Seden Strand:

	23.08.94	05.09.94	16.09.94	30.09.94	12.10.94	25.10.94	10.11.94	24.11.94	09.12.94	21.12.94
Lille Lappedykker	0	0	0	0	0	0	0	0	0	6
Toppet Lappedykker	0	0	0	0	0	0	1	3	8	4
Skarv	13	23	5	19	0	3	11	76	20	4
Fiskehejre	0	0	26	0	49	96	140	0	105	0
Knopsvane	2550	1935	2490	1873	2278	2081	2899	2237	2277	2259
Sangsvane juvenil	0	0	0	0	0	0	0	9	0	0
Sangsvane	0	0	0	0	0	0	0	63	153	131
Sangsvane adult	0	0	0	0	0	0	0	19	0	0
Bramgås	0	0	0	0	0	295	149	4	0	0
Mørkbuget Knortegås	0	0	0	0	0	338	4	0	0	0
Gravand	17	4	18	14	27	79	200	65	31	0
Pibeand	5	12	511	177	380	1160	594	57	89	0
Krikand	58	16	68	45	33	0	53	0	0	0
Gråand	176	0	18	1	3	2	2	0	0	20
Troldand	0	0	0	0	0	0	0	0	0	0
Ederfugl	14	1	0	8	0	0	0	0	0	0
Toppet Skallesluger	20	0	0	40	8	0	15	5	17	5
Stor Skallesluger	0	0	0	0	0	0	0	0	11	14
Blishøne	1361	785	1750	2281	2387	2115	2962	2103	2965	3085
Hjejle	0	1200	1050	510	1100	350	0	0	0	0
Vibe	47	450	1050	180	380	620	7	4	0	0
Almindelig Ryle	73	0	0	128	262	1006	278	1	0	0
Stor Regnspove	0	0	0	0	0	0	2	2	0	0
Motorbåd	0	0	0	0	0	0	0	0	0	1
Landjæger	0	0	0	0	0	0	0	0	0	1
Rusefisker	5	3	0	2	5	1	0	0	0	0

EF-fuglebeskyttelsesområde nr. 76: Æbelø, kysten ved Næra

Optællingsområder: Agernæs Flak samt Nr. Næra Strand. Herved dækkes 1 muligt jagtfrit kerneområde.

Optællingsmetode: 1-2 månedlige landbaserede optællinger.

Status: Alle data inddateret i FUGLETAL.

Optællingsresultater: EF-fuglebeskyttelsesområde nr. 76.

	19.08.94	30.08.94	13.09.94	28.09.94	15.10.94	25.10.94	11.11.94	24.11.94	08.12.94	19.12.94
Toppet Lappedykker	0	0	0	1	2	0	1	10	1	3
Skarv	68	137	203	92	62	24	28	21	73	51
Fiskehejre	8	9	0	16	25	33	0	0	7	4
Knopsvane	4	25	74	162	164	68	112	81	118	89
Sangsvane	0	0	0	0	0	1	0	0	0	55
Grågås	316	150	22	73	8	8	0	2	0	0
Canadagås	0	0	0	0	0	0	0	0	0	8
Bramgås	0	0	0	0	0	300	2	0	0	0
Mørkbuget Knortegås	0	0	0	12	19	35	6	0	0	0
Gravand	206	160	287	761	544	945	763	401	512	348
Pibeand	0	25	244	10	100	271	304	168	293	164
Krikand	105	138	5	0	2	0	0	0	0	0
Gråand	6	74	57	32	108	165	385	829	373	621
Skeand	0	0	0	0	0	1	0	0	0	0
Ederfugl	4	16	40	5	0	1	1	1	0	0
Toppet Skallesluger	1	15	10	35	4	43	85	76	16	11
Stor Skallesluger	0	0	0	0	0	0	0	10	12	0
Blishøne	328	233	555	373	778	664	570	762	680	1180
Hjejle	150	1520	4160	950	0	1400	1700	0	0	0
Vibe	100	811	200	59	0	100	0	0	0	0
Almindelig Ryle	2275	3700	5360	452	5500	8400	4715	200	60	0
Stor Regnspove	80	43	35	11	36	41	30	17	27	19
Rusefisker	0	2	1	1	1	2	0	0	0	0

EF-fuglebeskyttelsesområde nr. 81: Karrebæk, Dybsø og Avnø Fjorde

Optællingsområder: Det eksisterende reservat ved Gavnø (Fladstrand), Karrebæk og Dybsø Fjorde.
Herved dækkes 1 muligt jagtfrie kerneområder.

Optællingsmetode: 1-2 månedlige landbaserede optællinger.

Status: Alle data inddateret i FUGLETAL.

Optællingsresultater: EF-fuglebeskyttelsesområde nr. 81.

	24.08.94	12.09.94	28.09.94	08.10.94	24.10.94	05.11.94	30.11.94	08.12.94	21.12.94
Lille Lappedykker	38	87	96	55	36	100	53	93	48
Toppet Lappedykker	117	84	76	131	17	18	8	8	4
Skarv	28	8	6	3	6	1	0	2	5
Fiskehejre	59	45	46	25	48	47	58	51	46
Knopsvane	2404	2414	3409	3720	4318	4230	5699	4855	4896
Sangsvane	0	0	1	0	26	61	466	797	366
Sædgås	0	0	0	0	0	0	2	0	0
Blisgås	0	0	0	0	0	0	0	17	1
Grågås	2	18	2	412	245	0	6	28	64
Canadagås	3	4	0	0	0	25	1136	1471	2647
Bramgås	0	0	0	0	177	194	15	0	11
Knortegås	0	0	0	144	8	51	2	0	0
Gravand	17	26	27	51	298	240	269	263	177
Pibeand	119	1550	2617	4501	5108	4045	1992	490	1980
Krikand	410	173	465	370	1140	315	0	0	85
Gråand	815	461	290	565	2485	2600	3135	3215	2240
Spidsand	89	39	22	432	320	129	51	20	70
Skeand	68	44	165	252	32	12	0	0	0
Taffeland	475	20	1250	1583	430	150	2340	620	2400
Troldand	10	10	390	1250	6600	6380	12330	12220	15210
Ederfugl	1	0	0	0	0	0	0	0	0
Hvinand	9	38	15	36	15	66	519	334	776
Lille Skallesluger	0	0	0	0	0	0	8	0	11
Toppet Skallesluger	10	9	49	55	53	32	389	308	521
Stor Skallesluger	0	0	0	0	0	0	51	34	424
Blisshøne	6695	10195	11500	15520	19230	14500	12960	9070	12895
Hjejle	780	360	0	2000	5500	2000	0	0	0
Vibe	100	1325	500	500	750	0	0	200	350
Stor Regnspove	0	2	0	0	0	0	3	10	0
Motorbåd	1	1	0	5	1	2	0	0	0
Sejlbåd	0	4	0	0	0	0	0	0	0
Windsurfer	1	0	3	0	0	0	0	0	0
Pramjæger ved kyst	0	4	1	3	2	1	3	2	8
Lystfisker	0	0	0	1	0	0	0	0	0
Rusefisker	1	3	1	3	3	0	1	0	0

EF-fuglebeskyttelsesområde nr. 83: Hyllekrog-Rødsand

Optællingsområde: Det mulige jagtfrie kerneområde omkring Hyllekrog, Vitten, Tjørneholm Flak m.v. Herved dækkes 1 muligt jagtfrit kerneområde.

Optællingsmetode: 1-2 månedlige landbaserede optællinger.

Status: Alle data inddateret i FUGLETAL.

Optællingsresultater: EF-fuglebeskyttelsesområde nr. 83.

	23.08.94	06.09.94	22.09.94	07.10.94	25.10.94	08.11.94	28.11.94	07.12.94	20.12.94
Toppet Lappedykker	2	140	20	0	0	0	0	0	0
Skarv	1609	302	297	440	5	15	2	1	8
Fiskehejre	5	13	8	6	7	6	13	1	0
Knopsvane	13097	7850	2436	914	555	394	365	495	602
Sangsvane	0	0	0	0	0	0	27	43	47
Sædgås	0	0	0	0	0	0	6	9	0
Blisgås	0	0	0	0	0	0	4	10	0
Grågås	7	14	0	4	0	0	9	0	0
Canadagås	0	0	0	0	0	0	80	31	385
Bramgås	0	0	0	31	0	0	0	0	0
Knortegås	0	0	0	749	386	75	0	0	0
Gravand	0	7	8	0	0	0	0	0	5
Pibeand	41	4	6	757	52	51	2	0	0
Knarand	0	0	0	2	0	0	0	0	0
Krikand	520	121	6	346	40	10	0	0	0
Gråand	668	121	258	567	173	241	80	78	575
Spidsand	50	6	6	47	0	2	0	0	0
Skeand	218	0	18	90	0	0	0	0	0
Troldand	0	0	5	0	0	0	0	0	0
Bjergand	0	0	0	0	0	35	0	0	0
Hvinand	0	0	7	0	0	62	86	260	75
Toppet Skallesluger	63	15	56	17	7	40	72	235	213
Stor Skallesluger	0	0	0	0	0	0	0	0	9
Blishøne	650	860	930	475	195	50	35	20	0
Hjejle	0	0	0	0	30	0	0	0	0
Vibe	190	0	300	0	50	0	0	0	0
Stor Regnspove	0	6	0	3	0	0	0	0	0
Motorbåd	1	1	0	0	0	0	0	0	0
Sejlbåd	1	0	0	0	0	0	0	0	0
Pramjæger ved kyst	0	1	1	0	3	1	1	2	0
Havjagtpram/Motorjagtbåd	0	0	0	0	0	0	2	0	0
Rusefisker	7	2	5	1	0	3	0	1	0

EF-fuglebeskyttelsesområde nr. 84: Ulvssund, Grønsund

Optællingsområde: Det mulige jagtfrie kerneområde i Grønsund/Fanefjord samt Bogø Letten.
Herved dækkes 1 muligt jagtfrit kerneområde.

Optællingsmetode: 1 månedlig landbaseret optælling.

Status: Alle data inddateret i FUGLETAL.

Optællingsresultater: EF-fuglebeskyttelsesområde nr. 84.

	19.08.94	19.09.94	18.10.94	21.11.94	23.12.94
Lille Lappedykker	0	3	0	0	0
Toppet Lappedykker	0	12	8	0	0
Skarv	183	66	5	53	9
Fiskehejre	3	6	0	1	2
Knopsvane	144	378	967	1380	2130
Sangsvane	0	0	0	116	143
Grågås	5	16	84	0	4
Canadagås	0	0	0	92	104
Knortegås	0	70	31	0	0
Gravand	0	3	0	0	18
Pibeand	0	177	242	130	111
Krikand	8	21	10	0	0
Gråand	101	237	140	919	345
Skeand	0	6	0	0	0
Hvinand	0	3	68	115	328
Toppet Skallesluger	20	48	14	26	146
Blishøne	650	2767	2932	2730	1750
Vibe	0	150	0	0	0
Sejlbåd	1	0	0	0	0
Rusefisker	3	4	3	0	0

EF-fuglebeskyttelsesområde nr. 85: Smålandsfarvandet nord for Lolland

Optællingsområder: Det eksisterende reservat på Fladet samt de mulige jagtfrie kerneområder i Tårs Vig og på Rågø Flak. Herved dækkes 2 mulige jagtfrie kerneområder.

Optællingsmetode: 1 månedlig landbaseret optælling (Tårs Vig/Fladet) samt 1 månedlig flytælling (Rågø Flak).

Status: Alle data fra Tårs Vig/Fladet inddateret i FUGLETAL. Flytællingsdata fra Rågø Flak er inddateret i PARADOX database - afventer overførsel til FUGLETAL.

Optællingsresultater: EF-fuglebeskyttelsesområde nr. 85.

Tårs Vig/Fladet:

	25.08.94	13.09.94	04.10.94	11.10.94	04.11.94	19.12.94
Toppet Lappedykker	5	2	59	15	0	0
Skarv	12	5	0	0	0	2
Fiskehejre	11	16	23	17	6	2
Knopsvane	2185	1083	1302	875	970	1369
Pibesvane	0	0	0	0	3	0
Sangsvane	0	0	0	0	9	194
Grågås	235	768	1080	7	620	2
Canadagås	0	0	0	0	0	520
Bramgås	0	0	0	105	0	0
Knortegås	0	0	13	47	17	1
Gravand	95	53	76	72	160	253
Pibeand	85	484	1997	1887	2008	260
Knarand	44	173	206	74	6	0
Krikand	1975	1114	890	975	875	0
Gråand	960	415	990	1520	1785	2475
Spidsand	62	122	290	334	158	15
Skeand	354	283	78	591	132	0
Hvinand	0	0	1	0	8	293
Toppet Skallesluger	18	10	28	84	45	88
Stor Skallesluger	0	0	0	0	0	132
Blishøne	215	1415	3350	6500	10300	0
Hjejle	880	0	0	0	300	0
Vibe	500	250	0	0	200	0
Stor Regnspove	2	0	0	0	0	0
Pramjæger ved kyst	0	2	0	0	0	0
Rusefisker	2	1	0	0	0	0

Optællingsresultater: EF-fuglebeskyttelsesområde nr. 85 (fortsat).

Rågø Flak:

	26.09.94	28.10.94	15.12.94
Toppet Lappedykker	5	0	0
Gråstrubet Lappedykker	0	0	0
Skarv	11	90	1
Fiskehejre	0	0	2
Knopsvane	95	207	446
Grågås	60	0	0
Knortegås	34	151	0
Gravand	0	2	5
Pibeand	257	85	0
Krikand	150	0	0
Gråand	224	136	724
Spidsand	15	0	0
Ederfugl	224	402	0
Sortand	0	0	5
Fløjlsand	0	0	6
Hvinand	0	0	126
Toppet Skallesluger	3	6	1
Strandhjejle	2	0	0
Almindelig Ryle	0	0	20

EF-fuglebeskyttelsesområde nr. 86: Guldborgsund

Optællingsområde: Guldborgsund fra Guldborgsund-broen mod syd til Klodskov Nakkem.
Herved dækkes 1 muligt jagtfrit kerneområde.

Optællingsmetode: 1-2 månedlige landbaserede optællinger.

Status: Alle data inddateret i FUGLETAL.

Optællingsresultater: EF-fuglebeskyttelsesområde nr. 86.

	04.09.94	27.09.94	04.10.94	21.10.94	04.11.94	25.11.94	15.12.94	24.12.94
Lille Lappedykker	2	2	0	0	0	0	0	0
Toppet Lappedykker	0	2	6	0	0	0	0	0
Skarv	7	0	0	0	1	0	0	0
Fiskehejre	16	0	3	11	40	2	5	3
Knopsvane	676	1513	1417	1314	1412	1397	1612	1764
Sangsvane	0	0	0	0	16	22	193	102
Grågås	0	20	206	221	31	0	0	11
Canadagås	0	0	0	0	0	0	360	475
Bramgås	0	0	0	2	48	0	0	4
Knortegås	0	0	0	57	2	0	0	0
Gravand	0	3	1	14	19	37	77	85
Pibeand	3	130	135	578	202	210	30	17
Krikand	19	20	36	172	64	15	0	0
Gråand	156	55	0	431	474	597	790	930
Spidsand	0	0	8	13	0	0	0	0
Skeand	1	0	0	16	1	9	0	0
Taffeland	0	0	0	0	0	13	5	10
Troldand	0	0	0	0	0	25	80	450
Hvinand	4	0	0	21	20	200	280	150
Toppet Skallesluger	18	6	0	35	14	25	99	15
Stor Skallesluger	0	0	0	0	0	0	48	61
Blishøne	1422	4070	3700	7100	1300	72	790	405
Hjejle	200	2500	0	0	456	0	0	0
Vibe	80	0	1000	0	50	0	0	0
Pramjæger ved kyst	3	0	0	1	0	0	1	2
Rusefisker	3	0	0	0	0	0	0	0

EF-fuglebeskyttelsesområde nr. 87: Maribosøerne

Optællingsområde: Søndersø, Hejrede Sø og Røgbølle Sø. Herved dækkes 1 muligt jagtfrit kerneområde.

Optællingsmetode: 1 månedlig landbaseret optælling.

Status: Alle data inddateret i FUGLETAL.

Optællingsresultater: EF-fuglebeskyttelsesområde nr. 87.

	23.08.94	20.09.94	13.10.94	17.11.94	14.12.94
Lille Lappedykker	0	0	2	2	0
Toppet Lappedykker	344	429	468	515	455
Skarv	1319	1055	52	2	4
Fiskehejre	32	24	37	39	69
Knopsvane	93	70	63	77	98
Pibesvane	0	0	0	5	0
Sangsvane	0	0	0	11	3
Sædgås	0	0	0	8	11
Blisgås	0	0	0	31	91
Grågås	6700	6127	4600	3120	810
Canadagås	0	0	0	116	532
Bramgås	0	0	30	0	2
Pibeand	2	60	317	70	0
Knarand	60	75	196	60	22
Krikand	257	38	40	30	10
Gråand	876	403	492	1270	1270
Spidsand	0	6	8	0	0
Skeand	316	25	5	0	0
Taffeland	1484	9543	15770	11375	5390
Troldand	500	1530	3825	11830	23045
Hvinand	0	4	17	37	52
Lille Skallesluger	0	0	0	122	173
Stor Skallesluger	0	0	0	116	421
Blishøne	2798	4820	4290	5280	6325
Vibe	200	550	150	0	0
Motorbåd	6	0	0	0	0

EF-fuglebeskyttelsesområde nr. 88: Nakskov Fjord og Inderfjord

Optællingsområde: Søndernor samt den sydlige del af Nakskov Fjord mod nord til Vejlø, Rommerholm, Enehøje og Albuen. Herved dækkes 1 muligt jagtfrit kerneområde.

Optællingsmetode: 1-2 månedlige landbaserede optællinger.

Status: Alle data inddateret i FUGLETAL.

Optællingsresultater: EF-fuglebeskyttelsesområde nr. 88.

	09.09.94	27.09.94	11.10.94	27.10.94	11.11.94	25.11.94	10.12.94	22.12.94
Toppet Lappedykker	0	0	17	0	3	0	0	0
Skarv	257	152	132	79	76	67	81	80
Fiskehejre	1	31	7	0	4	6	0	11
Knopsvane	1732	2939	3119	3519	2805	3233	3566	2694
Sangsvane	0	0	0	3	42	125	312	330
Sædgås	0	0	0	0	52	410	475	381
Blisgås	0	0	0	0	23	34	6	0
Grågås	210	2	0	0	5	15	8	0
Canadagås	0	0	0	0	0	119	605	195
Bramgås	0	0	0	0	4	0	0	0
Knortegås	0	15	240	6	7	2	0	0
Gravand	0	0	0	0	0	2	10	21
Pibeand	0	885	603	762	1122	701	508	520
Krikand	3	45	17	10	35	0	0	3
Gråand	50	180	74	58	59	275	185	150
Spidsand	0	4	0	0	0	0	0	0
Ederfugl	0	0	15	0	0	0	0	0
Hvinand	0	0	14	0	151	488	270	500
Toppet Skallesluger	20	4	83	15	15	5	44	35
Stor Skallesluger	0	0	0	0	0	20	24	165
Blishøne	205	1700	6050	9800	4885	8600	6800	5000
Hjejle	0	0	0	2600	2600	0	0	0
Vibe	0	200	0	250	150	0	0	0
Motorbåd	0	0	0	0	0	1	0	0
Pramjæger ved kyst	0	0	0	0	0	2	2	0
Havjagtpram/Motorjagtbåd	0	0	0	0	0	0	0	2
Lystfisker	0	0	3	0	1	0	0	0
Rusefisker	1	1	0	1	1	1	1	1

EF-fuglebeskyttelsesområde nr. 89: Præstø Fjord, Ulvshale, Nyord, Stege Bugt

Optællingsområder: Ulvshale/Nyord monitoreres intensivt grundet tilstedeværelsen af reservatet ved Nyord (samme metode som i 1985-93 (Madsen *et al.* 1992b,d, 1995), der oprettedes som led i forsøgsreservat undersøgelse. Præstø Fjord. Herved dækkes 1 muligt jagtfrit kerneområde.

Optællingsmetode: 3 månedlige (Ulvshale/Nyord) og 1 månedlig (Præstø Fjord) landbaserede optællinger.

Status: Alle data vedrørende Præstø Fjord inddateret i FUGLETAL. Optællingerne i forsøgsreservat området ved Ulvshale/Nyord videreførtes i 1994 som en integreret del af overvågningen i de jagtfrie kerneområder, grundet manglende bevilling til en selvstændig undersøgelse. Bevilling er givet vedrørende 1995-96, og resultaterne fra 1994-96 afrapporteres selvstændigt i 1997.

Optællingsresultater: EF-fuglebeskyttelsesområde nr. 89.

Præstø Fjord:

	22.08.94	19.09.94	18.10.94	21.11.94	23.12.94
Toppet Lappedykker	2	7	1	22	2
Skarv	194	113	9	6	17
Fiskehejre	47	13	7	31	18
Knopsvane	301	841	467	543	755
Sangsvane	0	0	3	105	96
Grågås	0	0	2	31	22
Canadagås	0	0	0	44	24
Knortegås	0	12	19	3	0
Gravand	16	14	0	9	26
Pibeand	19	335	72	145	160
Krikand	150	80	26	0	6
Gråand	388	73	353	685	1313
Spidsand	13	1	3	0	2
Skeand	25	7	0	0	0
Taffeland	0	9	15	0	0
Troldand	0	0	15	5	30
Bjergand	0	0	0	160	515
Ederfugl	153	402	63	51	39
Hvinand	0	1	78	1192	1220
Lille Skallesluger	0	0	0	4	0
Toppet Skallesluger	46	64	37	162	135
Stor Skallesluger	0	1	0	0	56
Blishøne	2770	8205	9195	1835	400
Vibe	175	0	0	0	0
Motorbåd	0	0	1	0	0
Pramjæger ved kyst	0	0	0	0	1
Lystfisker	1	0	0	0	0
Rusefisker	10	7	6	0	0

EF-fuglebeskyttelsesområde nr. 96: Farvandet mellem Skælskør Fjord og Glænø med tilhørende vådområder på land

Optællingsområde: Helleholm Vejle på Agersø. Herved dækkes 1 muligt jagtfrit kerneområde.

Optællingsmetode: 1 månedlig flytælling.

Status: Alle data inddateret i PARADOX database. Afventer inddatering i FUGLETAL.

Optællingsresultater: EF-fuglebeskyttelsesområde nr. 96.

	26.09.94	28.10.94	15.12.94
Skarv	41	0	1
Fiskehejre	0	22	0
Knopsvane	43	87	53
Sangsvane	0	0	2
Grågås	350	0	87
Bramgås	0	55	0
Gravand	0	0	30
Pibeand	0	200	200
Krikand	0	0	20
Gråand	10	0	250
Hvinand	0	0	105
Toppet Skallesluger	0	1	50
Strandskade	2	25	15
Hjejle	0	0	0
Strandhjejle	0	2	0
Almindelig Ryle	0	0	200
Rødben	0	2	0

EF-fuglebeskyttelsesområde nr. 97: Hov Vig

Optællingsområde: Det eksisterende reservat i Hov Vig samt vigen udenfor i Nykøbing Bugt. Herved dækkes 1 muligt jagtfrit kerneområde.

Optællingsmetode: 1 månedlig landbaseret optælling.

Status: Alle data afventer inddatering i FUGLETAL.

EF-fuglebeskyttelsesområde nr. 100: Tissø

Optællingsområde: Tissø optælles som led i Suserup Feltstations generelle overvågningsprogram. Herved dækkes 1 muligt jagtfrit kerneområde.

Optællingsmetode: 1-2 månedlige landbaserede optællinger.

Status: Alle data inddateret i PARADOX database på Suserup - afventer overførsel til FUGLETAL.

EF-fuglebeskyttelsesområde nr. 105: Roskilde Fjord

Optællingsområde: Den indre del af Roskilde Fjord mod nord til Store Havelse; samt Selsø Sø og Store Kattinge Sø. Herved dækkes 4 eksisterende reservater samt 5 mulige jagtfrie kerneområder.

Optællingsmetode: 1-3 månedlige landbaserede optællinger august-januar.

Status: Alle data inddateret i PARADOX databaser - afventer overførsel til FUGLETAL.

Optællingsresultater: EF-fuglebeskyttelsesområde nr. 105. (fortsættes næste side).

	31.08.94	16.09.94	27.09.95	07.10.95	15.10.95	26.10.94	04.11.94	17.11.94	01.12.94
Lille Lappedykker	23	61	43	53	54	66	48	19	13
Toppet Lappedykker	167	306	142	267	238	319	193	183	243
Skarv	1588	536	398	358	257	92	18	7	4
Fiskehejre	158	190	115	114	154	49	55	58	61
Knopsvane	3465	3415	2940	3069	3561	2898	2977	2945	2900
Sangsvane	0	0	0	0	0	13	60	153	77
Pibesvane	1	0	0	1	0	0	10	0	0
Grågås	1413	358	1080	787	622	72	18	18	25
Canadagås	0	0	0	0	0	7	11	73	11
Bramgås	0	0	0	0	0	97	1	0	0
Knortegås	0	0	4	0	55	157	32	0	0
Gravand	12	3	3	10	4	10	20	57	22
Pibeand	811	1207	1703	1418	1162	2030	1644	901	640
Krikand	907	784	251	204	81	400	152	40	40
Gråand	1488	1124	960	1010	844	1621	1503	1593	1453
Spidsand	21	25	5	3	1	15	0	35	0
Skeand	54	0	5	30	15	50	3	0	0
Taffeland	800	275	900	425	215	820	1000	251	508
Troldand	550	1505	5050	3414	4817	15501	11527	21004	17810
Ederfugl	13	35	8	20	19	10	2	7	1
Hvinand	23	111	59	242	220	650	1110	3184	4198
Lille Skallesluger	0	0	0	0	0	0	0	4	0
Toppet Skallesluger	552	291	203	262	154	53	15	25	5
Stor Skallesluger	0	0	0	0	0	0	5	20	129
Blishøne	12640	13337	16573	19721	13308	11970	13698	16411	12856
Hjejle	650	1956	1255	1050	1573	2475	825	0	0
Vibe	2388	2920	1735	192	778	1097	129	406	0
Almindelig Ryle	0	206	284	1001	1623	445	1264	779	443
Stor Regnspove	4	0	0	0	0	0	0	0	0

Optællingsresultater: EF-fuglebeskyttelsesområde nr. 105 (fortsat).

	14.12.94	28.12.94	06.01.95	14.01.95	28.01.95
Lille Lappedykker	1	5	56	45	8
Toppet Lappedykker	185	191	0	3	10
Skarv	3	4	0	0	0
Fiskehejre	158	190	115	114	154
Knopsvane	2791	2851	3604	3209	3071
Sangsvane	43	68	181	245	294
Pibesvane	0	0	0	0	0
Grågås	56	17	57	41	96
Canadagås	135	87	20	42	25
Bramgås	0	0	0	0	0
Knortegås	0	1	0	0	0
Gravand	132	149	21	63	93
Pibeand	31	403	297	52	498
Krikand	0	28	34	8	26
Gråand	1788	1699	5426	3277	2646
Spidsand	0	0	0	0	0
Skeand	0	0	0	0	0
Taffeland	771	661	202	276	64
Troldand	21285	25938	17816	57006	20701
Ederfugl	2	0	0	2	4
Hvinand	2227	3468	3379	4084	4629
Lille Skallesluger	0	1	4	6	7
Toppet Skallesluger	3	17	10	1	11
Stor Skallesluger	170	133	3669	4143	3284
Blishøne	10843	10449	11223	14125	13545
Hjejle	0	0	0	0	0
Vibe	133	0	0	0	0
Stor Regnspøve	0	0	0	0	0

Arbejdsrapporten fra DMU. Naturovervågning. Hidtil udkommet:

- 1 Rasmussen, L.M., 1995: Tøndermarskens ynglefugle 1994. Ydre Koge, Magisterkogen og Hasbjerg Sø. 88 s. Pris: 50 kr.
- 2 Rasmussen, L.M., 1995: Tøndermarskens ynglefugle 1994. Saltvandssøen og Margrethe-Kog. 48 s. Pris: 40 kr.
- 3 Amstrup, O., 1995: Årsrapport 1994. Tipperne. 96. s. Pris: 50 kr.
- 4 Kjeldsen, J.P., 1995: Årsrapport 1994. Vejlerne. 121 s. Pris: 50 kr.
- 5 Tougaard, S., 1995: Sæler 1994. Vadehavet. 21 s. Pris: 30 kr.
- 6 Heide-Jørgensen, M.P. og Teilmann, J., 1995: Sæler 1994. Østersøen, Kattegat og Limfjorden. 30 s. Pris: 30 kr.
- 7 Lund, M., 1995: Ynglefugle 1994. Vejlerne. 124 s. Pris: 50 kr.
- 8 Thalund, J., 1995: Årsrapport 1994. Langli. 75 s. Pris: 50 kr.
- 9 Gregersen, J., 1995: Skarver 1992-1994. Danmark. 27 s. Pris: 30 kr.
- 10 Gregersen, J., 1995: Årsrapport 1994. Vorsø. 57 s. Pris: 50 kr.
- 11 Jensen, J.S., 1995: Bundvegetation 1994. Tipperne. 28 s. Pris: 30 kr.
- 12 Gregersen, J., 1996: Skarver 1995. Danmark. 32 sider. Pris: 30 kr.
- 13 Hels, T., 1996: Brune Frøer 1995. Danmark. 16 sider. Pris: 30 kr.
- 14 Clausen, P. et al., 1996: Jagt- og Forstyrrelsesfri kerneområder for vandfugle. Danmark. 60 sider. Pris: 50 kr.

