

Arbejdsrapport fra
Danmarks Miljøundersøgelser
Miljø- og Energiministeriet

Nr. 109



Emne: Overvågning af orkidéer 1998.
Påvirkningsfaktorer

Lokalitet: Danmark

Udgivet: 1999

Naturrovervågning



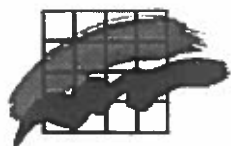
Arbejdsrapport fra DMU nr. 109

Naturovervågning

**Overvågning af orkidéer 1998.
Påvirkningsfaktorer**

Danmark

Peter Wind
Afdeling for Kystzoneøkologi



Miljø- og Energiministeriet
Danmarks Miljøundersøgelser
1999

Datablad

Titel:	Overvågning af orkidéer 1998. Påvirkningsfaktorer. Danmark
Undertitel:	Naturovervågning
Forfatter:	Peter Wind
Afdelingsnavn:	Afdeling for Kystzoneøkologi
Serietitel og nummer:	Arbejdsrapport fra DMU nr. 109
Udgiver:	Miljø- og Energiministeriet Danmarks Miljøundersøgelser©
URL:	www.dmu.dk
Udgivelsesmåned og -år:	Juni 1999
Redaktion:	Karsten Laursen
Korrektur:	Tove Ørts Petersen
Layout:	Helle Klareskov
Tegning:	Michael Stoltze
Tabeller:	Peter Mikkelsen
Faglig kommentering:	Susanne Mark, Afdeling for Kystzoneøkologi Claus H. Ovesen, Sten Asbirk, Henrik Æ. Pedersen, Sten Moeslund & Søren G. Christiansen (eksterne)
Bedes citeret:	Wind, P. (1999): Overvågning af orkidéer 1998. Påvirkningsfaktorer. Danmark. Naturovervågning. Danmarks Miljøundersøgelser. 31 s. + bilag. - Arbejdsrapport fra DMU nr. 109. Gengivelse tilladt med tydelig kildeangivelse.
ISSN:	1395-5675
Tryk:	DSR Tryk
Oplag:	250
Sideantal:	31 + bilag
Pris:	kr. 65,- (inkl. 25% moms, ekskl. forsendelse)
Købes hos:	Danmarks Miljøundersøgelser Grenaavej 12 Kalø 8410 Rønede Tlf. 89 20 17 00 Fax 89 20 15 15

Indhold

Sammenfatning og anbefalinger 5

1 Indledning 7

1.1 Påvirkninger 7

2 Metoder 9

3 Resultater 10

3.1 Indberetninger 10

3.2 Naturtyper 12

3.3 Påvirkningsfaktorer 13

3.4 Græsning 14

3.5 Skovdrift 15

3.6 Tilgroning 16

3.7 Publikumsslitage 18

3.8 Aktuelle trusler mod orkidébestandene 19

4 Diskussion 20

4.1 Græsningstryk 21

4.2 Skovdrift 22

4.3 Tilgroning 23

4.4 Publikumsslitage 25

5 Konklusion 26

6 Tak 28

7 Referencer 29

Appendix I 31

Bilag 32

Sammenfatning og anbefalinger

Overvågning af danske orkidéer har med udgangen af 1998 forløbet i 12 år. I 1998 har 65 overvågere indsendt oplysninger om 262 bestande tilhørende 36 forskellige orkidéarter¹ fordelt på 138 lokaliteter (se Tabel 1).

I nærværende arbejdsrapport er de indberettede oplysninger om de faktorer, der påvirker orkidébestandenes trivsel på voksestederne, blevet præsenteret og diskuteret. På baggrund af denne diskussion og af projektets erfaringer og resultater er disse påvirkningsfaktorer blevet defineret for første gang i projektforløbet. Påvirkningsfaktorerne er fordelt på 4 hovedkategorier: Græsning, skovdrift, tilgroning og publikumsslitage. Omfanget af de 4 kategorier er af overvågerne blevet vurderet i felten efter en skala, der belyser intensiteten af påvirkningen spændende fra ingen over ringe/svag og moderat til hård/kraftig påvirkning. Endvidere er hensigtsmæssigheden af den enkelte faktor og dens intensitet på voksestederne blevet vurderet, dvs. om den enkelte faktor har en gunstig eller skadelig indflydelse på mulighederne for den enkelte orkidébestands trivsel.

Heraf følger, at det hidtil i projektforløbet har været op til de enkelte overvågere at afgrænse påvirkningerne og fastsætte de enkelte trin i skalaen for deres intensitet og hensigtsmæssighed. I rapporten er der udarbejdet definitioner af de 4 hovedkategorier af påvirkningsfaktorer på orkidébestandenes trivsel. De indsamlede oplysninger om påvirkningsfaktorerne har dannet udgangspunkt for en diskussion af deres omfang og intensitet. På baggrund af denne diskussion er der givet en første beskrivelse og afgrænsning af hvert af de 4 intensitetstrin.

Overvågerne har hvert år haft mulighed for at indberette de aktuelle trusler, der er konstateret mod de enkelte orkidébestande. Truslerne for året 1998 er medtaget lokalitetsvis i rapporten. Dette giver de forvaltende myndigheder en mulighed for at gribe ind og modvirke den udvikling, negative faktorer mod orkidébestandenes trivsel medfører.

Rapporten giver definitioner af påvirkningsfaktorerne, deres intensitet og hensigtsmæssighed. Den rummer dermed et standardiseret redskab, der kan medvirke til en ensartet udfyldning af indberetningskemaerne. Hidtil har udfyldningen af rubrikkerne om påvirkningsfaktorerne været behæftet med usikkerhed og mangler.

¹ Termen 'art' og bøjningsformer heraf anvendes konsekvent i rapporten, selv om der i nogle tilfælde reelt er tale om underarter eller varieteter. Dette skyldes, at det af de danske navne på orkidéerne (jf. opfattelsen i Løjtnant 1991a) ikke fremgår, om der er tale om arts-, underarts- eller formniveau. For oplysninger om hvilket taksonomisk niveau en konkret 'art' befinder på, henvises der til Appendix I.

Rapporten peger samtidig på, at der er et behov for en grundig beskrivelse af de enkelte påvirkningsfaktorens omfang og intensitet samt hensigtsmæssighed på baggrund af de kommende års tilbagemeldinger fra overvågerne.

1 Indledning

Med udgangen af 1998 har overvågning af danske orkidéer været gennemført i 12 sæsoner.

Som optakt til feltsæsonen 1998 udsendte Danmarks Miljøundersøgelser (DMU) nyhedsbrev nr. 4, indberetningsskemaer og arbejdsrapport 1997 samt et særtryk af Wind (1997) til overvågerne. Nyhedsbrevet indeholdt bl.a. en opfordring til at gøre rede for fremgangsmåden ved udfyldningen af indberetningsskemaerne. Det blev påpeget at undersøgelse af påvirkningsfaktorerne på orkidébestandenes voksesteder var temaet for nærværende års overvågning. Derfor blev overvågerne opfordret til at være omhyggelige med at udfylde felterne i skemaet.

1.1 Påvirkninger

Påvirkningerne omfatter alle de faktorer såvel menneskelige som naturlige, der influerer på orkidébestandenes trivsel på voksestederne. Faktorer er fordelt på 4 hovedkategorier: Græsning, skovdrift, tilgroning og publikumsslitage. Der er der en 5. kategori, andet, på indberetningsskemaet til notering af de påvirkningsfaktorer, der ikke kan rubriceres under en af de 4 hovedkategorier. Endelig er der særskilt mulighed for, hvis der ved overvågningen konstateres umiddelbare trusler mod orkidébestandenes levevilkår, at notere disse med egne ord på skemaerne.

Græsning omfatter alle former af indflydelse, som græssende husdyr udøver på orkidéernes voksesteder. Kategorien medtager således ikke den påvirkning, som fritlevende dyr, f.eks. kronstyr, rådyr, gæs og snegle, udøver. Deres indflydelse noteres i rubrikken andet.

Skovdrift er den indflydelse, skovbruget udøver på orkidéernes voksesteder. Den spænder over plukhugst og stævning til intensiv drift.

Tilgroning omfatter de påvirkninger, som den øvrige vegetation har på en orkidébestands trivsel på voksestedet. Tilgroning sker typisk i de tilfælde, hvor den hidtidige drift ændres eller indstilles. Her medregnes alle grader af tilgroning fra forøget dominans af højt voksende urter til opvækst af vedplanter.

Når vegetationsforholdene ændrer sig på en lokalitet, er dette ofte en følge af den naturlige succession. Successionen bevirker, at de fleste plantesamfund under danske forhold udvikler sig til sluttet skov, hvis

de ikke er udsat for regulerende påvirkninger. Er påvirkningen en driftsform, vil ophør af driften typisk bevirke, at den naturlige succession genoptages.

Tilgroning optræder derfor som en konsekvens af driftsophøret og kan have negativ indflydelse på trivslen af mange af de orkidéarter, der er knyttet til lysåbne naturtyper. Denne sammenhæng mellem drift og tilgroning bevirker, at de observerede effekter på orkidébestandene i mange tilfælde vil blive fortolket som en kombination af de enkelte påvirkninger. En adskillelse lader sig derfor ikke udføre i praksis, men håndteres ved, at flere rubrikker på indberetningsskemaet bliver udfyldt.

Publikumsslitage er den indflydelse, rekreative aktiviteter har på orkidéernes voksesteder. Kategorien omfatter således påvirkningsgraden af alt fra tilfældig beskadigelse af orkidéer ved tråd eller plukning til målrettet planteindsamling.

Under *andet* gøres der rede for påvirkninger fremkaldt ved anvendelse af f.eks. andre driftsformer end de ovenfor beskrevne. Her vil der typisk være tale om forskellige former af høslæt. Da mængden af indberetninger om andre påvirkningsfaktorer er få, er denne kategori ikke medtaget i det følgende.

Intensiteten af den enkelte påvirkningsfaktor er blevet vurderet efter en 4 trins skala inddelt i kategorierne: Ingen, ringe/svag, moderat og hård/kraftig. Afgrænsningerne af de 4 trin er ikke blevet beskrevet i det hidtidige projektforsløb.

Hensigtsmæssighed har til formål at vurdere, om den konstaterede påvirkningsintensitet er til gavn eller skade for orkidébestandens trivsel på dens voksested. Mange orkidéarter kræver, at der foregår en afbalanceret regulering af vegetationens højde og omfang på voksestedet, for at bestandene kan trives. Eksempelvis kan et vist græsningstryk medføre, at den lavtvoksende vegetation på en given lokalitet opretholdes, når kombinationen af bid og tramp er optimal. Er græsningstrykket for kraftigt, kan det medføre skader på vegetationsdækket i form af nedbidning og optrampning, mens et for lavt græsningstryk kan medføre problemer i form af tilgroning.

Hensigtsmæssigheden af påvirkningernes intensitet afhænger af de enkelte orkidéarters økologi. Nogle arter trives bedst i direkte sollys, mens andre foretrækker skygge. Eksempelvis øges antallet af tyndakset gøgeurt og ægbladet fliglæbe ved stævningdrift, mens hullæbe- og skovliljearter trives bedst i urørt skov.

En række arters spirings- og vækstbetingelser øges ved blotlægning af mineraljord eller ved aflejring af nye sedimenter ved kysten. Blotlægningen af mineraljord finder typisk sted i forbindelse med gravning af tørv, grus og mergel. Dette har f.eks. medført øgede spredningsmuligheder og vækstbetingelser for mygblomst i tidligere tørvegrave (Hansen 1980, 1983, Ravnsted-Larsen 1988). Kystændringer

foregår til stadighed som følge af havets dynamik. Eksempelvis blev der ved kystudrykning i 1970'erne dannet et næsten 1 km² stort område ved Uggerby Strand som følge af ændrede strøm- og aflejringsforhold. På det marine forland blev der konstateret bestande af vendsyssel-gøgeurt i et 5-cifret antal og sump-hullæbe i tusindvis, mens plettet gøgeurt, kødfarvet gøgeurt og klit-hullæbe optrådte i mindre mængder (Thorning-Lund og Løjtnant 1980).

Hensigtsmæssigheden af en påvirkning og dens intensitet skal angives på indberetningsskemaet med et 'ja' eller et 'nej'.

I arbejdsrapporten dækker ordene *orkidébestand* og *orkidélokaltet* henholdsvis de bestande og voksesteder, der overvåges og indberettes til DMU. *Orkidébestandenes trivsel* dækker over de enkelte bestandes svingninger på orkidélokaliteterne. Er en bestands trivsel *gunstig*, opretholder den sin størrelse eller er i fremgang. Hvis bestandens trivsel er bedømt *ugunstig*, skyldes dette, at bestandsstørrelsen er i tilbagegang.

2 Metoder

Ved de årlige besøg på overvågningslokaliteterne registreres de forekommende orkidéarter og antallet af blomstrende skud og ofte antallet af vegetative skud. Oplysningerne noteres på indberetningsskemaerne. Antallet af skud opgøres ved enten at tælle alle individer eller en delmængde af bestanden. Der skal desuden gøres rede for påvirkninger af orkidébestandenes overlevelsesmuligheder på voksestederne (jf. Kap. 3.3 - 3.7). Endvidere bliver overvågerne bedt om at gøre særskilt rede for aktuelle trusler mod orkidéerne jf. vejledning til overvågning af danske orkidéer (Wind 1998).

DMU oprettede i forbindelse med overtagelsen af koordinationen af projektet en database ved brug af programmet Paradox. Som et led i den løbende vedligeholdelse og opdatering af projektets data blev databasen i 1998 overført til programmet Access.

Databasens indhold blev i 1998 underkastet en kritisk gennemgang for bl.a. at eliminere indtastningsfejl og for at revidere de faglige data bl.a. de anvendte termer for naturtyper. Naturtyperne blev klassificeret på to niveauer, det ene i overensstemmelse med naturbeskyttelseslovens overordnede inddeling på naturtypeniveau i eng, mose, hede, overdrev, strandeng, klit samt skov, mens det andet repræsen-

terer en underinddeling på vegetationstypeniveau (jf. Wind 1994). Denne kategorisering var nødvendig for at kunne diskutere omfang og betydning af påvirkningsfaktorerne (jf. naturtype 1 og 2 i bilag 1).

Databasens oplysninger er endvidere blevet gennemgået med henblik på at give en første belysning af påvirkningsfaktorerne siden projektets start i 1987. Til grund for de resultater, der præsenteres i figur 3-14, er anvendt den nyeste registrering for at vise lokaliteternes aktuelle tilstand også i de tilfælde, hvor overvågningen af orkidébestanden på lokaliteten er indstillet. I teksten i kapitel 3 er der foretaget procentberegninger af fordelingen af de enkelte påvirkningsfaktorerers hensigtsmæssighed i forhold til det samlede antal af orkidélokalteter, hvorfra der er indberettet oplysninger. Præsentation af påvirkningsfaktorernes kategorisering og hensigtsmæssighed er anskueliggjort med henholdsvis cirkeldiagrammer og histogrammer (se Fig. 3-14). Oplysninger fra 245 af de 255 løbenumre, der har været anvendt i projektet hidtil, indgår i denne præsentation (se bilag 1). Databasens oplysninger om de 4 hovedkategorier af påvirkningsfaktorer samt de aktuelle trusler mod orkidébestandenes trivsel registreret i 1998 er opført i bilag 2-6.

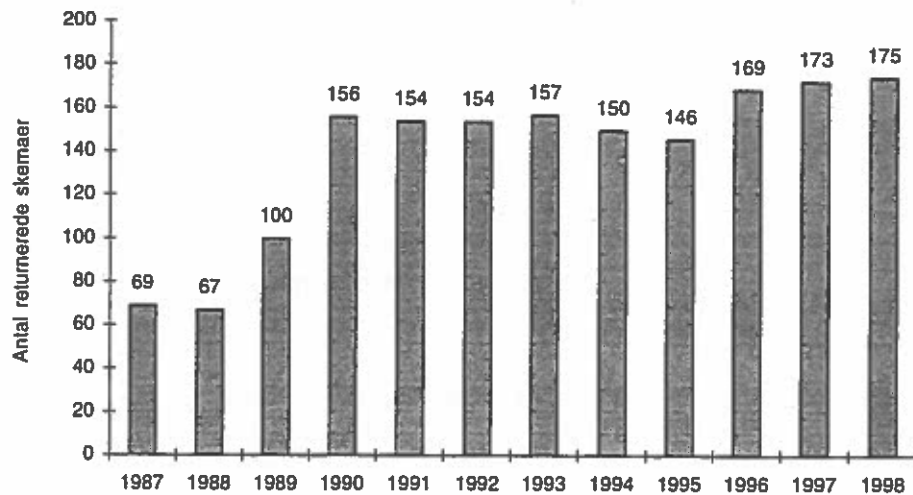
Orkidélokalteter med indberettede observationer af påvirkningsfaktorers omfang men uden oplysninger om deres hensigtsmæssighed er også medtaget i nærværende gennemgang. De indgår derfor i det totale antal af lokaliteter (N) i histogrammerne og er medtaget som en særskilt kategori: uoplyst (Fig. 4, 6, 8, 10, 13-14).

Overvågerens oplysninger om de aktuelle trusler mod orkidébestandenes trivsel er gennemgået. De enkelte trusler er kategoriseret i overensstemmelse med definitionerne på de negative faktorer i Rødliste 1997 (Stoltze & Pihl 1998). Oplysningerne om de aktuelle trusler er samlet i bilag 6.

3 Resultater

3.1 Indberetninger

DMU modtog for sæsonen 1998 indberetninger fra 65 overvågere. Der blev udsendt 189 indberetningsskemaer. Af dem kom 175 retur og af disse omhandlede 138 orkidélokalteter, hvorpå der optrådte én eller



Figur 1. Antallet af tilbagemeldinger (returnerede skemaer) 1987-1998.

flere bestande af orkidéer. Der blev indsendt oplysninger om 7 lokaliteter, hvor overvågning af én eller flere orkidébestande blev igangsat i 1998 (Fig. 1, Tabel 1).

I antallet af orkidélokalteter indgår de sidste kendte voksesteder for bestande af hvid sækspore, knælæbe og skrueaks, selv i de tilfælde, hvor disse arter ikke er blevet registreret på lokaliteterne i en årrække. Den årlige overvågning udføres for at dokumentere lokaliteternes tilstand og for at godtgøre, om arterne er forsvundet herfra.

Der blev i alt overvåget 262 orkidébestande på de 138 lokaliteter i 1998. Antallet af overvågede bestande oversteg antallet af orkidélokalteter, idet bestandsoptællingerne af flere arter på samme lokalitet ofte blev samlet på samme indberetningsskema. Overvågning af 9 bestande blev påbegyndt i løbet af året. Tallet for bestandsantallet

Tabel 1. Status for orkidéovervågningen i 1998.

Amts-kommune	Antal ud-sendte skemaer i 1998	Antal re-turnerede skemaer i 1998	Antal loka-liteter overvåget i 1998	Antal be-stande overvåget i 1998	Antal bestande overvåget re-gelmæssigt til og med 1997
Bornholm	6	8	8 ¹⁾	12 ¹⁾	10
Frøderiksborg	8	8	8	11	10
Fyn	15	10	7 ²⁾	18 ²⁾	24
København	4	2	2	8	9
Nordjylland	34	30	18	38	40
Ribe	1	1	1 ³⁾	1 ³⁾	0
Ringkøbing	5	3	3	3	5
Roskilde	8	8	8 ³⁾	8 ³⁾	7
Storstrøm	34	34	28 ³⁾	53 ³⁾	50
Sønderjylland	19	18	14	25	26
Vejle	8	8	7 ³⁾	18 ³⁾	14
Vestsjælland	16	16	15	28	27
Viborg	12	11	4	12	18
Århus	19	18	15	27	28
I alt	189	175	138	262	268

¹⁾ Førstegangsovervågning: 2 lokaliteter med 3 bestande

²⁾ Førstegangsovervågning: 1 lokalitet med 2 bestande

³⁾ Førstegangsovervågning: 1 lokalitet med 1 bestand.

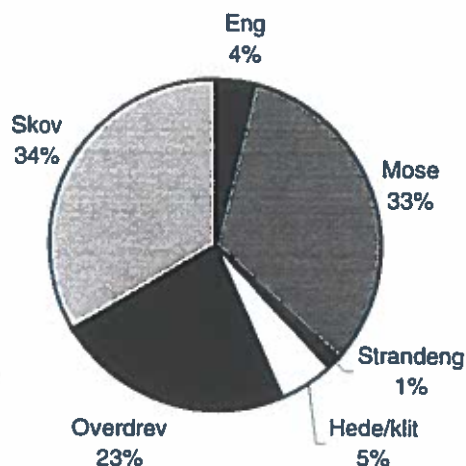
indeholder tillige indberetninger om sporadisk optrædende arter i prøvefelterne, typisk rederod og skov-hullæbe, hvilket til dels forklarer uoverensstemmelser mellem tallene i de to sidste søjler i Tabel 1.

Med udgangen af 1998 rummede databasen oplysninger om 245 orkidélokalteter. I dette tal indgår 15 lokaliteter, hvor overvågning af bestanden er indstillet, og 3, der er reserveret til lokaliteter, hvor der foregår overvågning, men hvor tallene p.t. ikke indberettes til DMU (Bilag 1).

I bilag 7 og 8 præsenteres antallet af skud og vegetative planter i de enkelte bestande optalt i perioden 1987-98. Indholdet af bilag 7 er blevet ændret i forhold til de tidligere års arbejdsrapporter, idet tallene i tabellen nu omfatter det totale antal skud, dvs. alle blomstrende, afbidte, plukkede og sygdomsdøde skud samt antallet af opgravede planter, der er blevet registreret til et givet år.

3.2 Naturtyper

Gennemgangen og vurderingen af de overordnede naturtyper viser, at hovedparten af de overvågede bestande optræder på skov- eller vådområdelokaliteter (Fig. 2, bilag 1). Dette stemmer overens med, at de fleste danske arter optræder i skov-, mose- og engsamfund (Wind 1997).



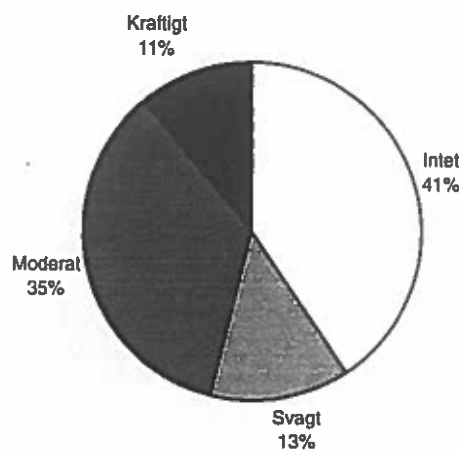
Figur 2. Naturtypefordeling på overvågningslokaliteterne 1998.

3.3 Påvirkningsfaktorer

På mange orkidélokalteter er der år for år blevet foretaget omhyggelige observationer af de faktorer, der påvirker orkidébestandene. Der foreligger således en nøje beskrivelse af lokaliteternes tilstand og påvirkninger i den årrække, bestanden er blevet overvåget. I en række tilfælde har mængden af påvirkninger været konstant for hele overvågningsperioden, mens den i andre tilfælde har varieret.

Fra nogle lokaliteter er oplysningerne om faktorerne mere sporadiske, fordi der kun er indberettet oplysninger til nogle år. I andre tilfælde foreligger der kun oplysninger om de enkelte påvirkninger, mens hensigtsmæssigheden ikke er blevet indberettet. Det sidstnævnte forhold kan skyldes, at overvågeren har været i tvivl og derfor enten har sat et spørgsmålstejn i eller helt har undladt at udfylde rubrikken. De tomme felter under de enkelte årstal i bilag 2-5 afspejler denne tvivl eller disse mangler ved de årlige indberetninger. En anden årsag kan være, at overvågningen af den enkelte bestand er indstillet.

For 9 orkidélokalteters vedkommende foreligger der ingen oplysninger om påvirkningsfaktorerne. Bemærkelsesværdigt er det, at der for en del orkidélokalteter hidtil ikke har været indberettet oplysninger om de enkelte faktoreres hensigtsmæssighed. For de enkelte faktorer udgør denne mangel for de enkelte faktorer henholdsvis, når det totale antal orkidébestande anføres i parentes: Græsning 36% (143), skovdrift 36% (77), tilgroning 39% (208) og slitage 61% (75). Det ses, at slitagen er den påvirkningsfaktor, hvor der foreligger færrest oplysninger om hensigtsmæssigheden af den konstaterede påvirkningsfaktor.



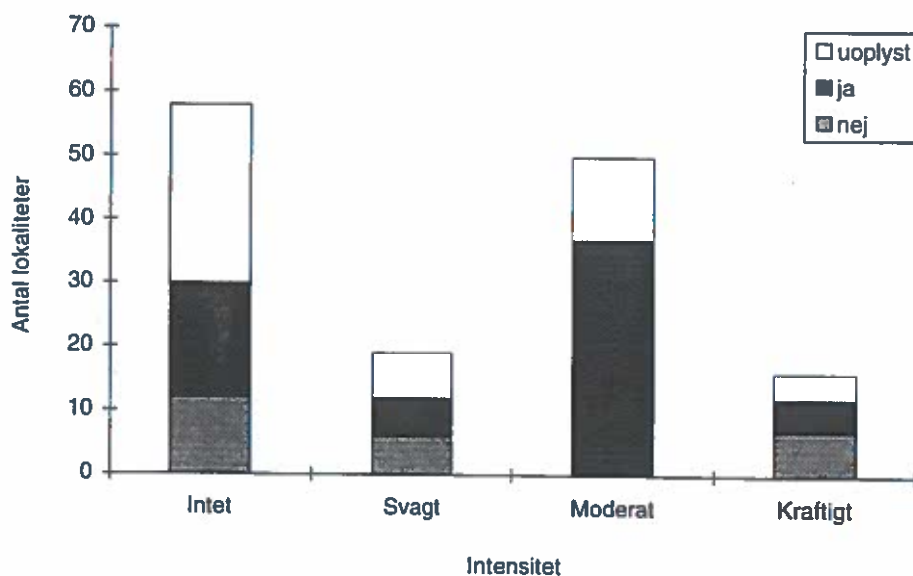
Figur 3. Græsningstrykkets intensitet på det åbne lands orkidélokalteter (N = 143).

3.4 Græsning

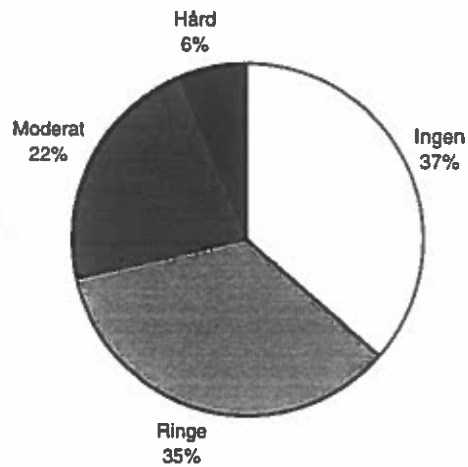
Græsning har i første række betydning for de orkidéarter, der vokser i det åbne land på lokaliteter med de kulturbetingede naturtyper, dvs. at de er ekstensivt drevne ved græsning eller høslet, og på naturlokaliteter, som klitområder og visse mosetyper. De kulturbetingede naturtyper omfatter primært standeng, eng hede og overdrev samt nogle mosetyper. Indberetningerne viser, at over halvdelen af orkidélokaliteterne er uden græsning eller benyttes kun i ringe omfang til græsning. Omvendt er omkring 1/10 udsat for et kraftigt græsningstryk (Fig. 3).

Indberetningerne viser samtidig, at moderat afgræsning af orkidélokaliteterne er optimalt for mange af orkidébestandenes trivsel i de kulturbetingede naturtyper. Således er et moderat græsningstryk vurderet gunstigt for 41% af orkidélokaliteterne. Ved enten kraftig, svag eller ingen græsning kan det konstateres, at disse grader af græsningstryk er til ugunst for 27% af orkidélokaliteterne, mens de er vurderet gunstige for 32%. Det vil sige, at svagt, moderat eller kraftigt græsningstryk er vurderet som værende gunstigt for orkidébestandenes trivsel på 53% af orkidélokaliteterne i det åbne lands naturtyper (Fig. 4).

Et svagt græsningstryk er især gunstigt for de orkidébestande, der vokser i de naturtyper, der er sårbare over for mekanisk slid. Eksempler herpå er de forskellige typer af rigkær og fattigkær, der er beklædt med et spinkelt vegetationsdække. Omvendt kan et kraftigt græsningstryk være gunstigt for de orkidébestande, der optræder på tørre naturtyper som hede og overdrev, i det mindste kortvarigt i forbindelse med plejeindgreb. Denne påvirkningsgrad er generelt uhen-



Figur 4. Græsningstrykkets hensigtsmæssighed på det åbne lands orkidélokaliteter (N = 143).



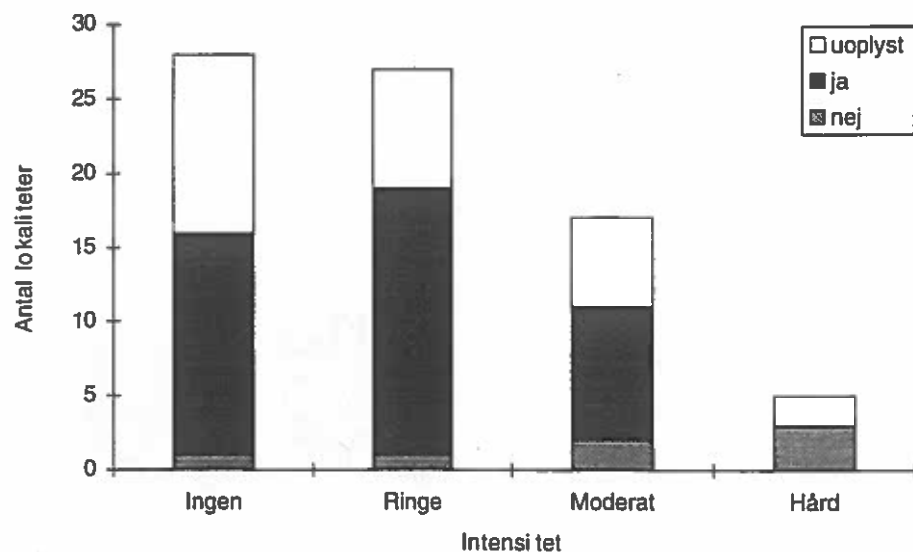
Figur 5. Skovdriftens intensitet på orkidélokalteterne i skov (N = 77).

sigtsmæssig for orkidébestande i de våde naturtyper, idet indberetningerne for de 4 moselokalteter med et hårdt græsningstryk viser, at dette tryk er gunstigt for orkidébestandenes trivsel.

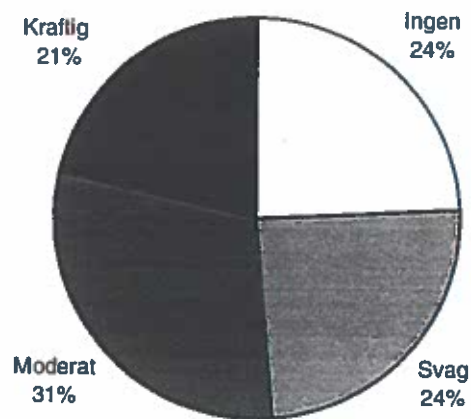
3.5 Skovdrift

Observationerne på orkidélokalteterne i skov viser, at næsten 2/3 er udsat for ringe eller ingen skovdrift. Lidt over 1/5 af lokaliteterne er udsat for moderat, mens 1/20 er udsat for hård, intensiv drift (Fig. 5).

Indberetningerne viser desuden, at vurderingen af orkidébestandenes trivsel er mest gunstig uden drift, eller når driften kun er af ringe omfang. Således er disse påvirkningsgrader bedømt til at være gun-



Figur 6. Skovdriftens hensigtsmæssighed orkidélokalteterne i skov (N = 77).

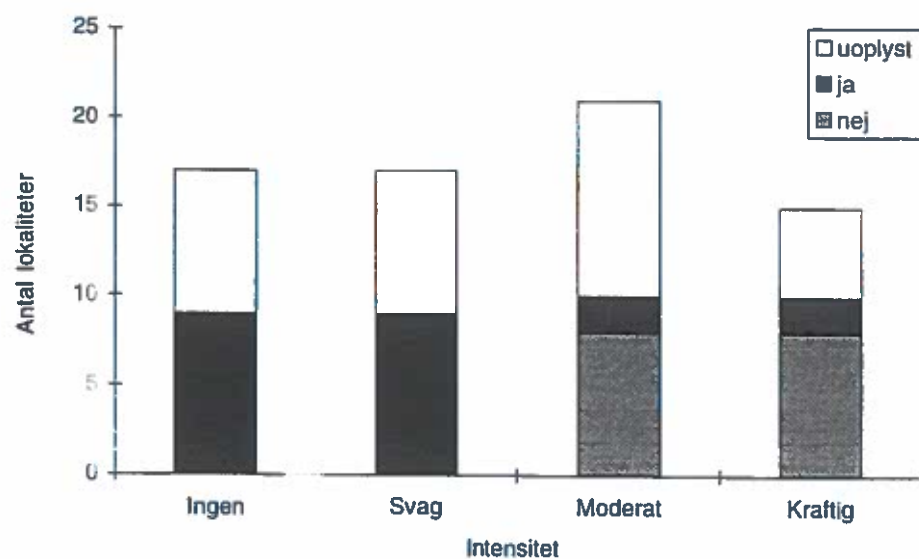


Figur 7. Tilgroningens intensitet på orkidélokalteter i skov (N = 70).

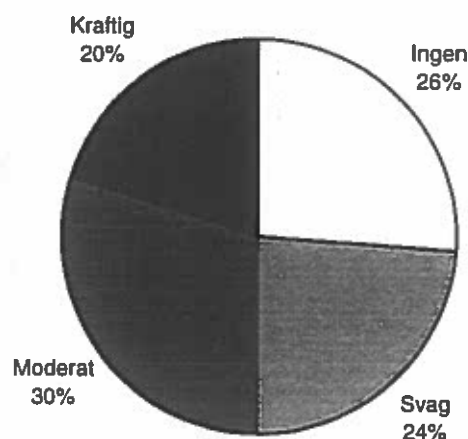
stige for 65% af orkidébestandene i skov. Omvendt er en hård skovdrift vurderet udelukkende til at være til ugunst, hvilket omfatter 6% af orkidébestandene (Fig. 6).

3.6 Tilgroning

Observationerne af orkidébestandene i skov viser, at de 4 grader af tilgroning er nogenlunde ligeligt repræsenteret på orkidélokalteterne (Fig. 7). Med hensyn til driftsformens indflydelse på bestandene, viser observationerne, at jo mere konstante forholdene på orkidélokalteterne er, desto gunstigere vurderes dette at være for bestandenes trivsel. Således er ingen og svag tilgroning vurderet som gunstig for 48% af orkidébestandene i skov. I få tilfælde (10%) er moderat og



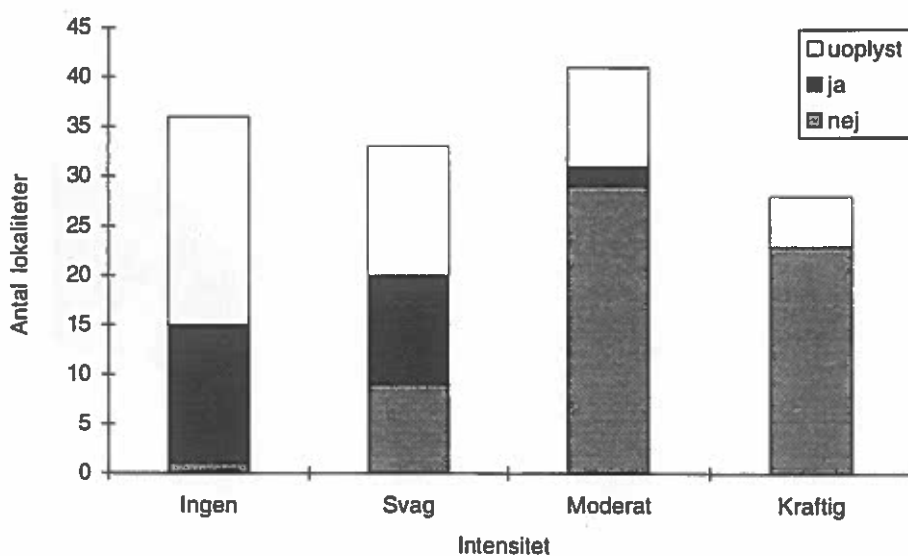
Figur 8. Tilgroningens indflydelse på mæssigheden for orkidélokalteter i skov (N = 70).



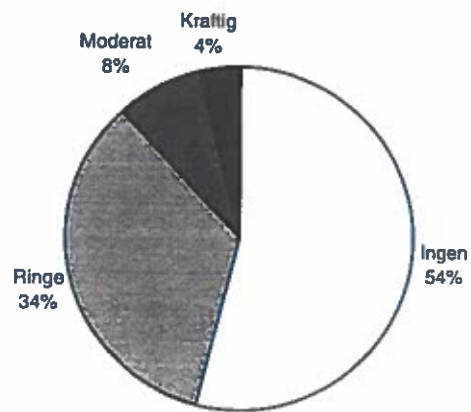
Figur 9. Tilgroningens intensitet på overvågningslokaliteter i det åbne land (N = 138).

kraftig skovdrift vurderet gunstig for orkidébestandenes trivsel, mens disse påvirkningsgrader er vurderet ugunstig på 42% af skovlokaliteterne (Fig. 8).

For de overvågede orkidébestande i det åbne lands naturtyper viser observationerne en tilnærmelsesvis ligelig fordeling på de 4 kategorier af tilgroning (Fig. 9). Ingen eller svag tilgroning, dvs. tilnærmelsesvis konstante forhold på lokaliteterne, er vurderet som gunstig i de fleste tilfælde (på 28% af lokaliteterne). Omvendt er moderat og kraftig tilgroning vurderet ugunstig for orkidébestandenes trivsel, idet observationerne på 59% af lokaliteterne falder i disse kategorier. Hertil kommer, at på 10% af orkidélokaliteterne er selv en svag tilgroning vurderet ugunstig. De sidstnævnte tilfælde drejer sig især om en række moselokaliteter, hvor en ringe opvækst af højt voksende urter samt af buske og træer er vurderet til gunst for orkidébestandenes trivsel (Fig. 10).



Figur 10. Tilgroningens hensigtsmæssighed for overvågningslokaliteter i det åbne land (N = 138).

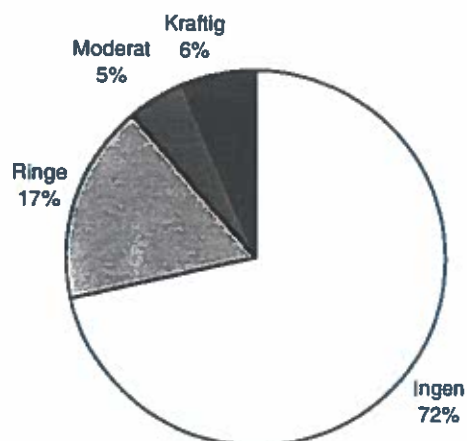


Figur 11. Publikumsslitagens intensitet på overvågningslokaliteter i skov (N = 76).

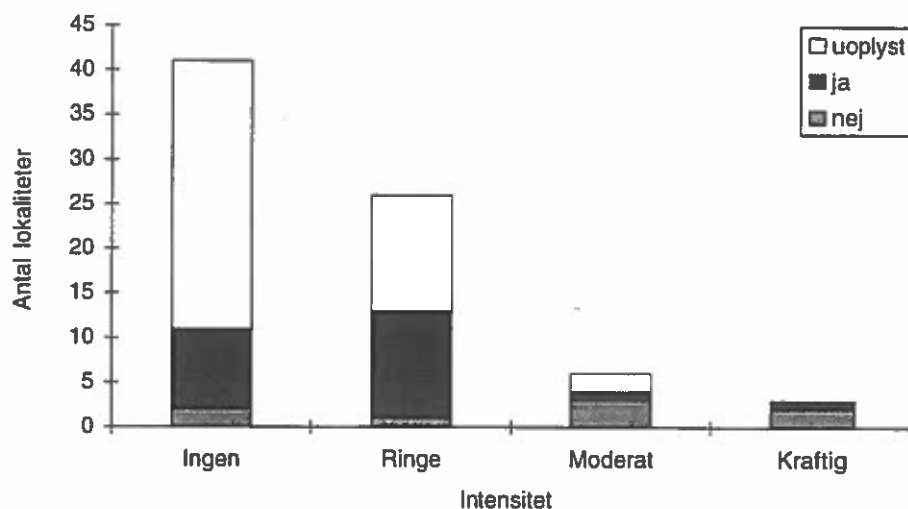
3.7 Publikumsslitage

Publikumsslitage på orkidélokalteterne er ifølge indberetningerne kun af beskedent omfang. Der er tendens til, at slitagen er størst på skovlokaliteterne (i alt 76), idet der på 46% af disse foreligger indberetninger om en eller anden grad af slitage. Det tilsvarende tal for de 140 orkidélokalteter i det åbne land er 29% (Fig. 11 og 12).

Observationerne viser, at ingen eller svag slitage på orkidélokalteterne er vurderet gunstig for bestandenes trivsel, nemlig på 68% af lokaliteterne i skov og 75% i det åbne land, mens et moderat eller hårdt slid er bedømt ugunstig på 16% og 18% af lokaliteterne i henholdsvis skov og i det åbne land. På enkelte skovlokaliteter (6%) kan et moderat eller hårdt slid dog være hensigtsmæssigt for orkidébestandenes trivsel (Fig. 13 og 14). Det drejer sig i første række om bynære skove, hvor publikums færdsel er en vigtig årsag til opretholdelsen af lysåbne forhold f.eks. for skov-hullæbe i Moesgård Have ved Århus (lok. 76) og Teglgårdsskoven ved Middelfart (lok. 140).



Figur 12. Publikumsslitagens intensitet på overvågningslokaliteter i det åbne land (N = 140).



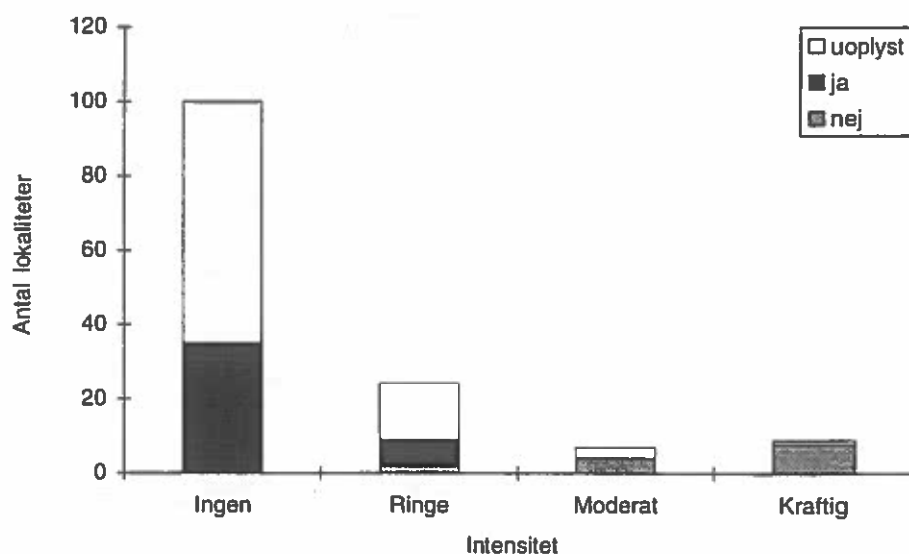
Figur 13. Hensigtsmæssigheden af publikumsslitagen på overvågningslokaliteter i skov (N = 76).

3.8 Aktuelle trusler mod orkidébestandene

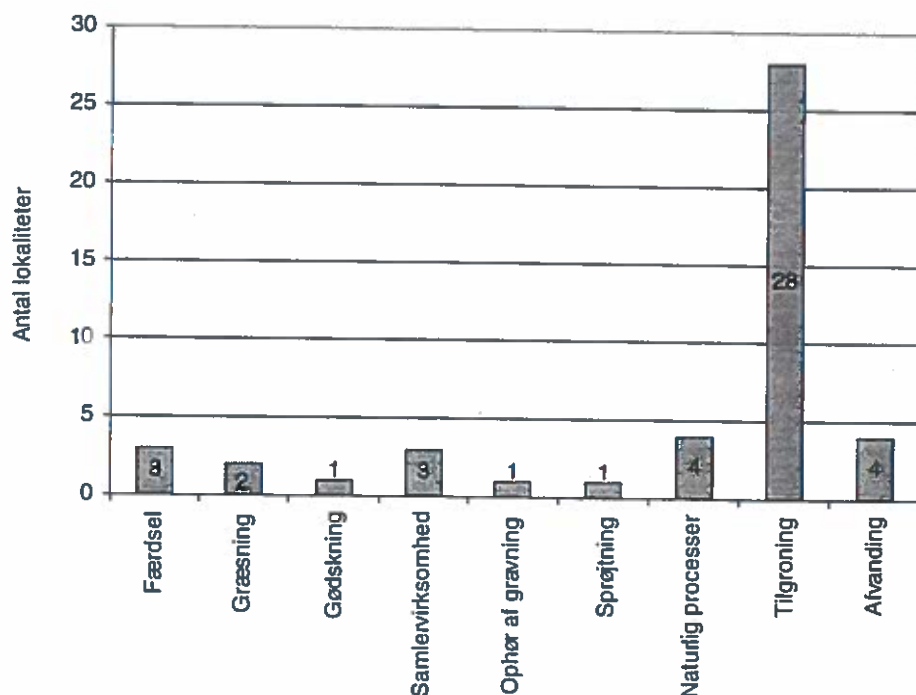
Ved overvågningen i 1998 er der konstateret aktuelle trusler mod 55 orkidébestande fordelt på 41 lokaliteter, hvilket er 28% af det samlede antal indberettede orkidélokalteter (se Tabel 1).

Gennemgangen af oplysningerne på indberetningsskemaerne viser, at den største, aktuelle trussel mod orkidébestandene er tilgroning. Med hensyn til truslen fra afvanding drejer det sig konkret om øget udtørring på 4 forskellige orkidévoksesteder i Holmegårds Mose (lok. 155, 156, 251 og 252).

Forsætlig menneskelig adfærd er indberettet som akut trussel mod orkidébestandens trivsel. Af indberetningerne fremgår, at det speci-



Figur 14. Hensigtsmæssigheden af publikumsslitagen på overvågningslokaliteter i det åbne land (N = 140).



Figur 15. Aktuelle trusler mod orkidébestandenes voksesteder 1998.

fikt drejer sig om publikums færdsel på orkidéernes voksesteder og om opgravning og plukning af planter. I kategorien naturlige processer som aktuel trussel mod orkidébestandenes trivsel er der på to lokaliteter tale en følge af den naturlige vegetationsudvikling og på to andre udskridning af plastisk ler på kystskrænter i Vejle Fjord-området (Fig. 15, bilag 6).

4 Diskussion

Der vil være ønskeligt at få beskrevet graderne af intensitet af de forskellige påvirkningsfaktorer på orkidébestandenes levevilkår og spillet mellem orkidéernes voksesteder, orkidébestande og påvirkningerne mere grundigt, end det er gjort i nærværende rapport. Herved kunne opnås en nøjere fastlæggelse og præcisering af faktorenes klassifikationer, afgrænsninger og overgange end det, rapporten lægger op til.

Det har hidtil i projektforsløbet været op til overværgerne at fastsætte kriterier for de enkelte påvirkningsfaktorens omfang og intensitet. Der vil som regel ikke være tvivl med hensyn til erkendelsen af yderpunkterne, nemlig ingen eller hård/kraftig påvirkning. Derimod kan det være sværere at skelne mellem de mellemliggende trin. Usikker-

heden ved vurderingerne opvejes til dels af, at det er samme overvåger eller dennes 'lærling', der i projektets levetid har foretaget vurderingerne.

De forskellige påvirkningers indflydelse på de enkelte lokaliteter har stor betydning for orkidébestandenes trivsel, idet mange danske naturtyper er opstået ved et samspil mellem bl.a. klimatiske forhold, jordbund og ikke mindst drift, hvis autenticitet og kontinuitet er styrende for vegetationssammensætning og -udvikling. Lidt over 1/3 af orkidélokaliteterne ligger i skov (Fig. 2), hvor påvirkningerne primært skyldes skovdrift og kun i mindre grad græsning. Resten af lokaliteterne ligger i det åbne land og omfatter navnlig de naturtyper, der er naturlige eller betinget af halvkultur.

Resultaterne af gennemgangen af påvirkningsfaktorerne bekræfter de generelle tendenser, der har været påpeget for 8 udvalgte orkidébestande fra 7 lokaliteter (Wind 1997). Disse tendenser tyder samstemmende på, at de orkidéarter, der optræder i sluttede skovsamfund, foretrækker konstante skovmiljøer, mens de arter, der er knyttet til de lysåbne naturtyper, begünstiges af ekstensive driftsformer som græsning og høslæt.

4.1 Græsningstryk

Bedømt på grundlag af de indsamlede resultater og på grundlag af erfaringer med græsningsdrift i øvrigt er et moderat, afbalanceret græsningstryk det mest optimale for orkidéernes trivsel på voksestederne i det åbne land, hvadenten det drejer sig om de våde eller de tørre. Et moderat græsningstryk medfører, at vegetationsdækket holdes lavt og er med til at udforme strukturen på orkidéernes voksesteder. Ved de græssende husdyrs tramp kan der dannes små huller i vegetationsdækket og opstå en tuestruktur, som f.eks. et knoldkær er kendetegnet ved, og afgræsningen er derved med til at skabe variation i voksestedernes udformning.

Hvis græsningstrykket er for kraftigt, bides vegetationen for hårdt, og planternes frugtstande kan blive bidt, hvorved den kønnede forering hæmmes. Et for kraftigt slid medfører desuden fremkomsten af større, vegetationsløse flader med på længere sigt en mulighed for uønsket erosion eller invasion af enårige arter. På den anden side kan det konstateres, at et kraftigt græsningstryk er nødvendigt i visse af de tørre naturtyper som hede og overdrev for at holde opvækst af træer nede og for heders vedkommende at sikre foryngelsen af dværgbuskvegetationen. Et eksempel er Børglum Hede (lok. 196 og 227), hvor gotlandske får efter udsættelsen i forbindelse med et naturplejeindgreb i efteråret 1991 har holdt bævreasp nede og nedbidt hede-lyng. Et resultat af det hårde græsningstryk var, at også orkidéerne, i dette tilfælde de blomstrende skud af plettet gøgeurt og bakke-gøge-

Tabel 2. Påvirkningsgrader af græsning med husdyr.

Kategori	Beskrivelse
Ingen	Der foregår ingen afgræsning.
Svag	Vegetationsdækket er sammenhængende og domineret af højt voksende urter og vedplanter. Tue- og knoldstrukturer ses kun i mindre omfang.
Moderat	Vegetationsdækket er sammenhængende og domineret af lavtvoksende, lyskrævende arter. Der er ofte udviklet tue- eller knoldstrukturer med mindre, vegetationsløse huller imellem.
Kraftig	Vegetationsdækket er bidt i bund og er usammenhængende. Som følge af tramp er der opstået huller i vegetationen, og tue- og knoldstrukturer er ofte trådt i stykker.

lilje blev ædt. Et kraftigt græsningstryk kan også anvendes i en periode til at nedbide og åbne et vegetationsdække, der er blevet for tæt, som det var tilfældet på overdrevet ved Gistrup (lok. 70), hvor græsningstrykket blev øget i 1996.

Et græsningstryk, der er for svagt, medfører, at højt voksende urter og siden buske og træer får mulighed for at vokse op og bortskygge de lavtvoksende, lyskrævende arter (Tabel 2). Dette kan medføre et fald i artsdiversiteten.

4.2 Skovdrift

Da hovedparten af skovarealet i Danmark i en eller anden grad drives økonomisk, har driftens art og intensitet stor indflydelse på skovens naturindhold. Den nuværende skovstruktur, der har været under opbygning gennem de seneste ca. 200 år, består i overvejende grad af rene bevoksninger af de træarter, der er meget økonomisk fordelagtige at dyrke, nemlig især rød-gran og bøg. Ifølge den seneste skovtælling fra 1990 er landet dækket af ca. 2/3 nåleskov og 1/3 løvskov (Danmarks Statistik 1997).

En hård påvirkningsgrad udøves på orkidébestandenes trivsel fra skovbrugets side, når der udføres renafrift med efterfølgende nyplantning, når der foregår kørsel i og bearbejdning af skovbunden, når der gødskes og sprøjtes, og når der foretages en kraftig hugst eller beskæring af træer i produktionsøjemed på og ved orkidébestandenes voksesteder. Således har overvågerne begrundet de uhensigtsmæssige påvirkninger med bl.a. følgende: For kraftig hugst på voksestedet i Allindelille (lok. 40, knælæbe), tilplantning med ask og el i Vallø Storskov (lok. 64, tyndakset gøgeurt) og yderligere gødskning og sprøjtning i Jordløse Bakker (lok. 166, skov-hullæbe).

En moderat påvirkningsgrad i skov omfatter tynding af bevoksningerne f.eks. i forbindelse med plukhugst og stævning, der har sådant et omfang, at dele af skovbunden blotlægges, når bevoksningerne

Tabel 3. Påvirkningsgrader af skovdrift.

Kategori	Beskrivelse
Ingen	Lokaliteten har karakter af urørt naturskov eller urørt skov.
Ringe	Plukhugst eller stævning udføres ekstensivt, hvorved skovbunden kun i ringe omfang bliver lysstillet. Skovfornyelsen sker ved kontinuerlig, spredt selvforyngelse af træer og buske.
Moderat	Plukhugst eller stævning udføres i et sådant omfang, at dele af skovbunden lysstilles. Skovfornyelsen foregår ved kraftig selvforyngelse ved frøplanter eller ved genvækst fra stubbe og rødder.
Hård	Renafdrift, anlæggelse af nye kulturer, bearbejdning af skovbund, anvendelse af gødskning og pesticider samt kraftige beskæringer af bevoksningerne.

selvforynges ved frøplanter eller ved rod- og stubskud, og når afskåren vedmasse og træaffald efterlades i bunker i skovbunden. Lysstillingen af skovbunden kan lokalt bevirke, at der sker en tilgroning med invasive, lyselskende urter og vedplanter. En moderat påvirkningsgrad kan i flere tilfælde have en positiv effekt for nogle orkidébestandes trivsel, idet f.eks. forøgede lysforhold og den forstyrrelse, skovarbejde medfører, er angivet som gunstig af overvågerne for flere arter f.eks. hvidgul skovlilje (lok. 45 Fakse Kalkbrud) og skov-hullæbe (lok. 163 Kongelunden).

En ringe påvirkningsgrad i skov omfatter tynding af bevoksninger ved plukhugst eller stævning, uden at omfanget heraf bevirker en betydelig lysstilling af skovbunden. Fornyelse foregår kontinuerligt over hele arealet ved selvforyngelse. Samtidig kan der foregå en fjernelse af vedmasse fra skovbunden.

Er der ingen påvirkninger, kan skoven karakteriseres som urørt naturskov eller som urørt skov, jf. definitionen i Miljø- og Energiministeriet (1994). Langt den overvejende del af de overvågede orkidébestande på skovlokaliteterne tilhører de egentlige skovorkidéer som hullæbe- og skovliljearterne, der trives bedst i et sluttet skovmiljø med ringe eller ingen påvirkning fra skovdrift (se Fig. 6, Tabel 3).

4.3 Tilgroning

Tilgroning som påvirkningsfaktor er typisk registreret på lokaliteter, hvor den hidtidige drift indstilles. Driften har bremset den naturlige vegetationsudvikling på et eller andet niveau. Når driften ophører, vil den naturlige succession genoptages med mulighed for udvikling af løvskov som klimaksvegetation.

Driftsophør er i stort omfang foregået og foregår til stadighed i det åbne land, hvor tidligere græsnings- og høslætarealer i enge, overdrev og heder gror til i takt med, at driftsformen er blevet urentabel oftest på grund af lokaliteternes beliggenhed, struktur, vandstandsforhold eller arealstørrelse. Det skønnes, at tilgroning er den største enkelttrussel mod den lavtvoksende vegetation i enge (Larsen og Vikstrøm 1995), på overdrev (Bruun & Ejrnæs 1998) og mod dværgbuskheden (Riis-Nielsen et al. 1991).

I skove foregår tilgroning typisk på steder, hvor skovdrift bevirker lysstilling af urtelaget. Ofte sker der ved afdrift en frigørelse af næring i skovbunden, hvorved en række næringskrævende arter som stor nælde, gederams, skov-brandbæger og hindbær fremmes. Undertiden ses en opspiring af invasive arter, der ikke hører hjemme i sluttede skovsamfund. Lysstilling kan også bevirke, at de tilstedeværende urter begunstiges, hvorved de øges i antal og omfang, eller at busklaget nyder godt af den øgede lysmængde. Endelig kan lysstilling bevirke en kraftig fremspiring af kimplanter af træarter med efterfølgende hurtig opvækst og tilgroning.

Når der sker en kraftig tilgroning, er denne karakteriseret ved, at successionen mod skov foregår hurtigt. Hastigheden, hvormed denne tilgroning foregår, afhænger af de naturtyper, der er tale om, herunder fugtigheds- og jordbundsforhold. En fastlæggelse af tilgroningshastigheden må derfor bero på en konkret vurdering af samme person af den enkelte lokalitet over en årrække. I denne vurdering indgår elementer som mængden af vedplanter, der konstateres, deres aldersfordeling og omfanget af årlig tilgroning.

Modsat kraftig tilgroning er ingen tilgroning karakteriseret ved, at der ikke kan konstateres ændringer i vegetationsdækket. Dette kan enten skyldes, at driften er optimal, eller at lokaliteten er underkastet en naturlig dynamik, der opretholder de lysåbne forhold. Denne dynamik kan hænge sammen med vældpåvirkning i kærømråder, vindpåvirkning i kystområder og påvirkninger, der fremkalder erosion på kyst- og ådalsskrænter.

Mellem disse to yderpunkter af tilgroning er der en glidende overgang, der kan være svær at opdele i trin. Et bud herpå kan være følgende, hvor ringe tilgroning omfatter grader af tilgroning, der er så svag eller foregår så langsomt, at det i praksis ikke har nogen betydning for en orkidébestands overlevelse. En moderat tilgroning vil

Tabel 4. Påvirkningsgrader af tilgroning.

Kategori	Beskrivelse
Ingen	Ingen tegn på tilgroning.
Ring	Tilgroningen er så beskeden, at den i praksis ikke påvirker orkidébestandens trivsel.
Moderat	Tilgroningen er af et sådant omfang, at den vil påvirke orkidébestandens trivsel på langt sigt.
Hård/stor	Tilgroningen er så kraftig, at den vil påvirke orkidébestandens trivsel på kort sigt.

påvirke en orkidébestands trivsel langsommere end den kraftige tilgroning. Der er ved denne opdeling ikke taget stilling til hvilke tidshorisonter, der er tale om, idet dette er afhængigt af de enkelte voksesteders beskaffenhed og tilstand (Tabel 4).

4.4 Publikumsslitage

Menneskelig adfærd kan i høj grad påvirke trivslen for en orkidébestand. Her er presset størst på bynære bestande som på nikkende hullæbe i Teglgårdsskov (lok. 140) og skov-hullæbe i Kongelunden (lok. 163), på bestande, der optræder nær alfarvej, og på bestande af især de spektakulære arter som stor gøgeurt (lok. 29 Staksrode Skov) eller på arter af stor samler- og dyrkningsmæssig interesse (f.eks. stor gøgeurt, horndrager og mygblomst). Samtidig er orkidéarterne i skov og på tørre lokaliteter i det åbne land de mest udsatte, mens de arter, der vokser på fugtige lokaliteter er bedre beskyttet mod publikum. Ved en graduering må der skelnes mellem, om påvirkningen af en bestand sker med forsæt eller ej.

Forsætlig påvirkning omfatter den målrettede efterstræben af orkidéer, som indplantning i haver, raritet i herbariet eller ved salg af planter. Opgravning kan have fatal betydning for orkidébestandes trivsel, hvilket er blevet konstateret f.eks. for mygblomst. Der er til to år konstateret opgravninger af planter på en lokalitet (lok. 42 Bagholt Mose) senest i 1997, hvor alle på nær et individ er blevet fjernet. Et tilsvarende, men knapt så synligt forsætligt indgreb har været opgravning og tilbagesætning af stor gøgeurt efter fjernelse af foryngelsesknolden i 1990 (lok. 29 Staksrode Skov). Den kraftige slitage i forbindelse med fotografering af attraktive arter kan medføre påvirkninger i form af nedtrampning eller oprykning af unge individer. Dette er f.eks. konstateret for fruesko ved Skindbjerg (lok. 7).

Under uforsætlig påvirkning hører de tilfælde, hvor attraktive individer ved skovgæsters uvidenhed indgår i søndagsbuketten, hvor bestandene har bredt sig til befærdede steder, eller hvor friluftsmønstrene udvides til også at omfatte orkidévoksesteder, som det er konstateret for storblomstret hullæbe på Høje Møn (lok. 89). Nogle arter er for det utrænede øje så undseelige, at det let overses. Øget

Tabel 5. Påvirkningsgrader af publikumsslitage.

Kategori	Beskrivelse
Ingen	Uforsætlig færdsel, plukning og opgravning er ikke konstateret.
Ringe	Uforsætlig færdsel af ringe omfang.
Moderat	Uforsætlig færdsel eller plukning af individer af moderat omfang.
Hård/stor	Målrettet opgravning af dele af eller hele bestande, eller der kan konstateres en udstrakt grad af færdsel.

færdsel på deres voksesteder kan derfor udgøre en negativ påvirkningsfaktor. Det er blevet vurderet, at selv et ringe publikumstryk på bestanden af koralrod ved Gjerrild Nordstrand (lok. 12) er ugunstig (Tabel 5).

5 Konklusion

Med denne præsentation af påvirkningsfaktorerne på orkidébestandenes trivsel på lokaliteterne er det første gang i forløbet af nærværende projekt, at der foretages en samlet gennemgang og vurdering af de data, der er indsamlet herom. Den hidtidige indsats har været koncentreret omkring orkidélokalteternes administrative forhold og overvågningskontinuitet (Wind & Ballegaard 1996), analyse af omfanget af de rødlistede og de ikke rødlistede arters repræsentation i overvågningen samt projektets relationer til internationale aftaler (Wind & Ballegaard 1997) og en vurdering af de rødlistede orkidéarters aktuelle status (Wind 1998). Hertil kommer præsentationen af projektet og dets resultater efter forløbet af de første tre år (Løjtnant 1991b).

Med hensyn til påvirkningsfaktorenes intensitet kan det konkluderes, at de orkidéarter, der optræder i sluttede skovsamfund, foretrækker konstante skovmiljøer eller en ringe grad af forstyrrelser på deres voksesteder. Tallene fra indberetningerne viser, at overvågerne har bedømt disse påvirkningsgrader af voksestederne til at være gunstige for 65% af de overvågede skovorkidébestande.

De orkidéarter, der er knyttet til de lysåbne naturtyper både de tørre og de fugtige, begunstiges af ekstensive driftsformer som græsning og høslæt, der er afbalanceret efter naturtypernes bæreevne. Bliver landbrugs- og skovdriften for hård/kraftig, eller for landbrugsdriftens vedkommende for svag eller manglende, er det til ugunst for de fleste orkidébestande. Indberetningerne viser, at et moderat græsningstryk på orkidéernes voksesteder er vurderet gunstigt for bestandenes trivsel på 41% af lokaliteterne i det åbne land, og at græsning, enten trykket er svagt, moderat eller kraftigt, er vurderet som gunstigt på mindst 53% af lokaliteterne i det åbne lands naturtyper. Omvendt kan et kraftigt, svagt eller manglende græsningstryk være ugunst, hvilket er konstateret for 27% af de lysåbne orkidélokalteter.

Rapporten peger på, at tilgroningen skal vurderes i sammenhæng med driftsformen, idet ingen eller svag tilgroning af overvågerne oftest er

vurderet som gunstig for orkidébestandenes trivsel. Dette hænger oftest sammen med, at de mekanismer, der betinger tilgroning af en orkidélokaltet, reguleres af en driftsform.

For skovorkidébestandene er ingen og svag tilgroning af overvågerne vurderet som gunstig på 48% af lokaliteterne. For de tilsvarende bestande i det åbne lands naturtyper viser indberetningerne, at overvågerne har vurderet en svag eller manglende tilgroning som gunstig på 28% af lokaliteterne, mens deres vurderinger af moderat og kraftig tilgroning er til ugunst for orkidébestandenes trivsel, idet 59% af lokaliteterne falder i disse kategorier.

Publikumsslitage er den påvirkningsfaktor, der har mindst indflydelse på orkidébestandenes trivsel på voksestederne. Slitagen er størst på bynære skovlokalteter, mens bestandene på ikke bynære skovlokalteter og på de våde lokaliteter generelt ikke er udsat. Dog er der nogle arter, der på grund af deres voksested, biologi og farvepragt er mere udsat for overlast.

Overvågerne har konstateret aktuelle trusler mod 55 orkidébestande fordelt på 41 lokaliteter, hvilket er lidt over ¼ af antallet af indberettede orkidélokalteter i 1998. Den største trussel er tilgroning, der er konstateret i 60% af indberetningerne, mens afvanding er konstateret i 9%. For afvandings vedkommende drejer det sig i første række om Holmegårds Mose, hvis moseflade udsat for en generel udtørring.

Rapporten konstaterer endvidere, at en del af indberetningerne er mangelfulde med hensyn til udfyldning af rubrikkerne for påvirkningsfaktorernes hensigtsmæssighed. Således er der kun indberettet oplysninger om græsning, skovdrift og tilgroning på omkring 2/3 af skemaerne, mens det for slitagen drejer sig om 1/3.

Med nærværende rapports gennemgang af påvirkningsfaktorerne og deres hensigtsmæssighed samt definitionerne heraf er det for første gang i projektforsøbet udviklet et redskab til en standardiseret behandling. Rapporten kan derved være et incitament for en mere ensartet indberetning af de faktorer, der påvirker orkidébestandenes livsbetingelser på voksestederne. Herved kan der næres håb om, at kvaliteten af oplysningerne om påvirkningsfaktorernes indflydelse og deres hensigtsmæssighed på orkidébestandenes trivsel forøges.

6 Tak

DMU retter hermed en stor tak til alle overvågere, der deltager i projektet. DMU har for 1998 modtaget indberetningsskemaer fra følgende overvågere: Terkel Arnfred, Henrik Bavnhøj, David Boertmann, John Brandbyge, Bodil G. Brun, Rita Merete Buttenschøn, Hans G. Christiansen, Lars Christiansen, Søren G. Christiansen, Erik Ehmsen, Niels Faurholdt, Lone Godske, Jens Gregersen, Erik Hansen, Finn K. Hansen, Harald K. Hansen, Inge Hansen, Mogens Hansen, Marianne Helkjær, Henrik B. Holck, Mogens Holmen, Hanne Holst, Jens Hohwü-Christensen, Jørgen Hyhne, Peer Høgsberg, Thea Illum, Asta Israel- sen, Lars Jakobsen, Erik Jensen, Hanne Jensen, Mogens Jensen, Niels Westergaard Knudsen, Niels Kornum, Birthe Kristensen, Lis Kristen- sen, Bo Boysen Larsen, Peter Leth, Finn Lindhardt, Jens Erik Lindgaard, Einer T. Ludvigsen, Peter Mortensen, Hans Anker Niel- sen, Henry Nielsen, Peder Nygård Nielsen, Toni Reese Næsborg, Henrik Æ. Pedersen, Kurt Æ. Pedersen, Aage Pedersen, Henning Pe- tersen, Henning Poulsen, Birger Prehn, Hans Rasmussen, Knud Ras- mussen, Per Egge Rasmussen, Christian Roesdahl, Brian Rudebeck, Karin Sloth, Jens Thorngård, Flemming Thorning-Lund, Henrik Tranberg, Thomas Vikstrøm, Erik Vinther, Aksel Voigt, Lasse Werling, Marian Würtz Jensen og Birthe Zimmermann.

7 Referencer

Bruun, H.H. & Ejrnæs, R. (1998): Overdrev - en beskyttet naturtype. - Miljø- og Energiministeriet, Skov- og Naturstyrelsen. København.

Danmarks Statistik (1997): Statistisk Årbog 1997. - Danmarks Statistik, København.

Faurholdt, N., Pedersen, H.Æ. & Christiansen, S.G. (1998): Nikkende Hullæbe (*Epipactis phyllanthes*) - en miskendt dansk orkidé. - URT 1998: 52-58.

Hansen, A. (1980): Floristiske meddelelser. - URT 1980: 113-118.

Hansen, A. (1983): Floristiske meddelelser. - URT 1983: 125-126.

Larsen, S.N. & Vikstrøm, T. (1995): Ferske enge - en beskyttet naturtype. - Miljø- og Energiministeriet, Skov- og Naturstyrelsen. København.

Løjtnant, B. (1991a): Gøgeurtfamilien, Orchidaceae. - I: Hansen, K. (red.), Dansk feltflora. Gyldendal, København, pp. 705-723. (5. oplag).

Løjtnant, B. (1991b): Overvågning af Orchideer 1987-89. - Flora og Fauna 97: 63-121.

Miljø- og Energiministeriet (1994): Strategi for de danske naturskove og andre bevaringsværdige skovtyper. - Miljø- og Energiministeriet, Skov- og Naturstyrelsen, København.

Mossberg, B., Stenberg, L. & Ericsson, S. (1994): Den Store Nordiske Flora. Dansk udg. v. J. Feilberg & B. Løjtnant. - G.E.C. Gads Forlag, København.

Pedersen, H.Æ. & Faurholdt, N. (1997): Baltisk Gøgeurt (*Dactylorhiza majalis* ssp. *baltica*) - første sikre fund i Danmark. - Flora & Fauna 103: 95-105.

Ravnsted-Larsen, L. (1988): Naturovervågning på en lokalitet med Mygblomst (*Liparis loeselii*). - Gejrfuglen 88: 52-57.

Riis-Nielsen, T., Søchting, U., Johansson, M. & Nielsen, P. (1991): Hedeplejebogen - de danske heders historie, pleje og udforskning. - Miljøministeriet, Skov- og Naturstyrelsen. Hørsholm.

Stoltze, M., & Pihl, S. (red.) (1998): Rødliste 1997. - Miljø- og Energi- ministeriet, Danmarks Miljøundersøgelser og Skov- og Naturstyrelsen. København.

Thorning-Lund, F. & Løjtnant, B. (1980): Kystudrykning. - URT 1980: 16-21.

Wind, P. (1994): Botaniske lokaliteter. Bind 11. Status og forvaltnings- behov. - Miljø- og Energi- ministeriet, Skov- og Naturstyrelsen, Køben- havn.

Wind, P. (1997): Overvågning af danske orkidéer 1987-1995. - Flora og Fauna 103: 49-71.

Wind, P. (1998): Overvågning af danske orkidéer 1997. Danmark. Naturovervågning. Danmarks Miljøundersøgelser. 91 s. - Arbejdsrap- port fra DMU nr. 74.

Wind, P. & Ballegaard, T. (1996): Overvågning af danske orkidéer 1987- 1995. Naturovervågning. Danmarks Miljøundersøgelser. 20 s + bilag. - Arbejdsrapport fra DMU nr. 19.

Wind, P. & Ballegaard, T. (1997): Overvågning af danske orkidéer 1996. Danmark. Naturovervågning. Danmarks Miljøundersøgelser. 118 s. - Arbejdsrapport fra DMU nr. 59.

Appendix I

Orkidéernes nomenklatur (efter Løjtnant 1991a, Mossberg et al. 1994, Pedersen & Faurholdt 1997, Faurholdt et al. 1998).

Internationalt navn	Dansk navn
<i>Anacamptis pyramidalis</i>	Horndrager
<i>Cephalanthera damasonium</i>	Hvidgul skovlilje
<i>Cephalanthera longifolia</i>	Sværd-skovlilje
<i>Cephalanthera rubra</i>	Rød skovlilje
<i>Corallorhiza trifida</i>	Koralrod
<i>Cypripedium calceolus</i>	Fruesko
<i>Dactylorhiza incarnata ssp. incarnata</i>	Kødfarvet gøgeurt
<i>Dactylorhiza incarnata ssp. ochroleuca</i>	Hvidgul gøgeurt
<i>Dactylorhiza majalis ssp. baltica</i>	Baltisk gøgeurt
<i>Dactylorhiza majalis ssp. majalis</i>	Maj-gøgeurt
<i>Dactylorhiza majalis ssp. occidentalis</i>	Vestlig maj-gøgeurt
<i>Dactylorhiza maculata ssp. fuchsii</i>	Skov-gøgeurt
<i>Dactylorhiza maculata ssp. maculata</i>	Plettet gøgeurt
<i>Dactylorhiza praetermissa</i>	Priklæbet gøgeurt
<i>Dactylorhiza purpurella ssp. majaliformis</i>	Vendsyssel-gøgeurt
<i>Dactylorhiza purpurella ssp. purpurella</i>	Purpur-gøgeurt
<i>Dactylorhiza sambucina</i>	Hylde-gøgeurt
<i>Epipactis atrorubens</i>	Rød hullæbe
<i>Epipactis helleborine var. neerlandica</i>	Klit-hullæbe
<i>Epipactis helleborine var. helleborine</i>	Skov-hullæbe
<i>Epipactis leptochila</i>	Storblomstret hullæbe
<i>Epipactis palustris</i>	Sump-hullæbe
<i>Epipactis phyllanthes</i>	Nikkende hullæbe
<i>Epipactis purpurata</i>	Tæt blomstret hullæbe
<i>Epipogium aphyllum</i>	Knælæbe
<i>Goodyera repens</i>	Knærod
<i>Gymnadenia albida ssp. albida</i>	Hvid sækspore
<i>Gymnadenia conopsea</i>	Langakset trådspore
<i>Hammarbya paludosa</i>	Hjertelæbe
<i>Herminium monorchis</i>	Pukkellæbe
<i>Liparis loeselii</i>	Mygblomst
<i>Listera cordata</i>	Hjertebladet fliglæbe
<i>Listera ovata</i>	Ægbladet fliglæbe
<i>Neottia nidus-avis</i>	Røderod
<i>Ophrys insectifera</i>	Flueblomst
<i>Orchis mascula</i>	Tyndakset gøgeurt
<i>Orchis morio</i>	Salep-gøgeurt
<i>Orchis purpurea</i>	Stor gøgeurt
<i>Orchis ustulata</i>	Bakke-gøgeurt
<i>Platanthera bifolia ssp. bifolia</i>	Bakke-gøgelilje
<i>Platanthera bifolia ssp. latiflora</i>	Langsporet gøgelilje
<i>Platanthera chlorantha</i>	Skov-gøgelilje

Bilag

1. Oversigt over lokaliteter, naturtyper og overvågningsår samt status for overvågningen af orkidélokalteterne.
2. Græsningens indflydelse og hensigtsmæssighed af denne påvirkning på orkidélokalteterne.
3. Skovdriftens indflydelse og hensigtsmæssighed af denne påvirkning på orkidélokalteterne.
4. Tilgroningens indflydelse og hensigtsmæssighed af denne påvirkning på orkidélokalteterne.
5. Publikumsnitagens indflydelse og hensigtsmæssighed af denne påvirkning på orkidélokalteterne.
6. Aktuelle trusler mod orkidébestande 1998.
7. Det totale antal skud (blomstende, afbidte, plukkede og sygdomsdøde skud samt opgravede planter) 1987-98.
8. Det totale antal vegetative skud 1987-98.

Tegnforklaring til bilagene:

Tryk: påvirkning.

Hens: hensigtsmæssighed.

1: ingen.

2: ringe.

3: moderat.

4: stor/kraftig.

J: ja.

N: nej.

?: Usikkerhed om vurderingen.

Vakant (bilag 1): løbenummeret er reserveret.

Bilag 1
Overvågning af danske orkidéer
Lokalitetfortegnelse

Lok.nr.	navn	naturtype 1	naturtype 2	Status	1987	1988	1989	1990	1991	1992	1993	1994	1995	1996	1997	1998	1999
1	Sjørup Gårde	mose	rigkær	indstillet	X	X	X	X									
2	Viveterp Gård	overdrev		overvåges	X	X	X	X	X	X	X	X	X	X	X	X	X
3	Liver Å 1	mose	ekstremrigkær	overvåges	X	X	X	X	X	X	X	X	X	X	X	X	X
4	Paradisgårdskov	skov	løvskov	overvåges				X	X	X	X	X	X	X	X	X	X
5	Sønder Hadsund 1	mose	ekstremrigkær	overvåges	X	X	X	X	X			X	X	X	X	X	X
6	Sønder Hadsund 2	mose	ekstremrigkær	overvåges	X	X	X	X	X			X	X	X	X	X	X
7	Skindbjerg 1	overdrev	kalkoverdrev	overvåges	X	X	X	X	X			X	X	X	X	X	X
8	Skindbjerg 2	overdrev	kalkoverdrev	overvåges	X	X	X	X	X			X	X	X	X	X	X
9	Enebærstykket	hede	enebærhede	overvåges	X	X	X	X	X	X	X	X	X	X	X	X	X
10	Kongsøre Hage	mose	ekstremrigkær	overvåges	X	X	X	X	X	X	X	X	X	X	X	X	X
11	Rævebakkerne	overdrev		overvåges	X	X	X	X	X	X	X	X	X	X	X	X	X
12	Gjerrild N.strand	skov	fugtig løvskov	overvåges	X	X	X	X	X	X	X	X	X	X	X	X	X
13	Havreballe Skov	skov	løvskov	overvåges	X	X	X	X			X	X	X	X	X	X	X
14	Hørslev Krat	skov	løvskov	overvåges	X	X	X	X	X	X	X	X	X	X	X	X	X
15	Dania	mose	ekstremrigkær	overvåges	X	X	X		X	X	X	X					
16	Haslund Skov 1	skov	løvskov	overvåges	X	X	X	X	X		X	X		X	X	X	X
17	Haslund Skov 2	skov	løvskov	overvåges	X	X	X	X	X		X	X		X	X	X	X
18	Fussingø	mose	overgangsrigkær	overvåges	X	X	X	X	X		X	X		X	X	X	X
19	Mønsted 3 Krogsg.	overdrev		overvåges	X	X	X	X	X	X	X	X	X	X	X	X	X
20	Mønsted 1 BlegNV	overdrev		overvåges	X	X	X	X	X	X	X	X	X	X	X	X	X
21	Mønsted 2 BlegSø	overdrev		overvåges	X	X	X	X	X	X	X	X	X	X	X	X	X
22	Hærup	mose	overgangsrigkær	overvåges	X	X	X	X	X	X	X		X	X			
23	Kårup 1	mose	overgangsrigkær	overvåges	X	X	X		X	X	X	X	X	X			
24	Kårup 2	mose	overgangsrigkær	overvåges	X				X	X	X	X	X	X	X	X	X
25	Skarregård	mose	overgangsrigkær	overvåges	X	X	X	X	X	X	X	X	X	X	X	X	X
26	Tippeme	overdrev	strandoverdrev	overvåges	X	X	X	X	X	X	X	X	X	X	X	X	X
27	Staksrode Skov 2	skov	løvskov	overvåges	X	X	X		X	X	X	X	X	X	X	X	X
28	Trelde	skov	løvskov	overvåges	X	X	X	X	X	X	X	X	X	X	X	X	X
29	Staksrode Skov 1	skov	løvskov	overvåges	X	X	X	X	X	X	X	X	X	X	X	X	X
30	Vorsø 1	skov	løvskov	overvåges	X	X	X	X	X	X	X	X	X	X	X	X	X
31	Lovrup	overdrev		overvåges	X	X	X	X	X	X	X	X	X	X	X	X	X
32	Urup Dam	mose	ekstremrigkær	overvåges	X	X	X	X	X	X	X	X	X	X	X	X	X
33	Karisskov 2	skov	løvskov	indstillet	X	X	X	X									
34	Udby Vig 1	overdrev	strandoverdrev	indstillet	X	X	X	X		X							
35	Udby Enge 1	overdrev	strandoverdrev	indstillet	X	X	X	X									

Bilag 1

Overvågning af danske orkidéer

Lokalitetsfortegnelse

Lok.nr.	navn	naturtype 1	naturtype 2	Status	1987	1988	1989	1990	1991	1992	1993	1994	1995	1996	1997	1998	1999
36	Lammeifjorden 1	overdrev		overvåges	X	X	X			X	X	X	X	X	X	X	
37	Lammeifjorden 2	overdrev		indstillet	X	X	X			X							
38	Saltbæk Vig 1+2	overdrev	strandoverdrev	indstillet				X		X							
39	Allindeille 1	skov	skoveng	overvåges	X	X	X	X	X	X							
40	Allindeille 2	skov	løvskov	overvåges	X	X	X	X	X	X	X	X	X	X	X	X	
41	Sønderskov	overdrev		overvåges	X	X	X	X	X	X	X	X	X	X	X	X	
42	Bagholt Mose 1	mose	ekstremrigkær	overvåges	X	X	X	X	X	X	X	X	X	X	X	X	
43	Store Bøgeskov	skov	løvskov	overvåges	X	X	X	X	X	X	X	X	X	X	X	X	
44	Bønsvig Strand	overdrev	strandoverdrev	overvåges	X	X	X	X	X	X	X	X	X	X	X	X	
45	Fakse Kalkbrud	skov	løvskov	overvåges	X	X	X	X	X	X	X	X	X	X	X	X	
46	Høje Møn 8	mose	ekstremrigkær	overvåges	X	X	X	X	X	X	X	X	X	X	X	X	
47	Skovgårdsløkken	overdrev	klippeløkke	overvåges	X	X	X	X	X	X	X	X	X	X	X	X	
48	Kongensmark	overdrev	klippeløkke	overvåges	X	X	X	X	X	X	X	X	X	X	X	X	
49	Kåsegård	overdrev	klippeløkke	overvåges	X	X	X	X	X	X	X	X	X	X	X	X	
50	Katteslejsgård 1	overdrev	klippeløkke	overvåges	X	X	X	X	X	X	X	X	X	X	X	X	
51	Loftsgårdsskov	skov	nåleskov	overvåges	X	X	X	X	X	X	X	X	X	X	X	X	
52	Kroggårdsløkken	overdrev	klippeløkke	overvåges	X	X	X	X	X	X	X	X	X	X	X	X	
53	Kær v. Lille Rørbæk	mose	ekstremrigkær	overvåges	X	X	X	X	X	X	X	X	X	X	X	X	
54	Jægerspris	mose	overgangsrigkær	overvåges	X	X	X	X	X	X	X	X	X	X	X	X	
55	Mose øst for Gerlev	mose	overgangsrigkær	overvåges	X	X	X	X	X	X	X	X	X	X	X	X	
56	Kær v. Slangerup	mose	overgangsrigkær	overvåges	X	X	X	X	X	X	X	X	X	X	X	X	
57	Krogenlund Mose	mose	ekstremrigkær	overvåges	X	X	X	X	X	X	X	X	X	X	X	X	
58	Kær v. Lyngerup	mose	overgangsrigkær	overvåges	X	X	X	X	X	X	X	X	X	X	X	X	
59	Møllekrogen 1	mose	overgangsrigkær	overvåges	X	X	X	X	X	X	X	X	X	X	X	X	
60	Selsø Sø	mose	overgangsrigkær	overvåges	X	X	X	X	X	X	X	X	X	X	X	X	
61	Ellemosen	mose	overgangsrigkær	indstillet	X	X	X	X	X	X							
62	Jersie Mose	mose	ekstremrigkær	overvåges	X	X	X	X	X	X	X	X	X	X	X	X	
63	Tryggevælde Ådal	mose	ekstremrigkær	overvåges	X	X	X	X	X	X	X	X	X	X	X	X	
64	Vallø Storskov	skov	fugtig løvskov	overvåges	X	X	X	X	X	X	X	X	X	X	X	X	
65	Purlunden	mose	overgangsrigkær	overvåges	X	X	X	X	X	X	X	X	X	X	X	X	
66	Gøderup Mose	mose	overgangsrigkær	overvåges	X	X	X	X	X	X	X	X	X	X	X	X	
67	Svinkløv 1	skov	nåleskov	overvåges	X	X	X	X	X	X	X	X	X	X	X	X	
68	Frisenvold	eng		indstillet							X						
69	Gistrup 1	overdrev		overvåges			X	X	X	X	X	X	X	X	X	X	
70	Gistrup 2	overdrev		overvåges			X	X	X	X	X	X	X	X	X	X	

Bilag 1

Overvågning af danske orkidéer

Lokalitetfortegnelse

Lok.nr.	navn	naturtype 1	naturtype 2	Status	1987	1988	1989	1990	1991	1992	1993	1994	1995	1996	1997	1998	1999
71	Gærum Hede	overdrev		overvåges			x	x	x							x	
72	Skærum 1	overdrev		overvåges		x	x	x	x	x	x	x	x	x	x	x	
73	Skærum 2	overdrev		overvåges			x	x	x	x	x	x	x	x	x	x	
74	Skærum 3	overdrev		overvåges			x	x	x	x	x	x	x	x	x	x	
75	Gydæløkke Skov	skov	løvskov	overvåges				x	x	x			x	x	x	x	
76	Moesgård Have	skov	løvskov	overvåges			x	x	x	x	x	x	x	x	x	x	
77	Storskov	skov	løvskov	overvåges			x	x	x	x	x	x	x	x	x	x	
78	Lynge Mose	mose	ekstremrigkær	overvåges		x	x	x	x	x	x	x	x	x			
79	Tømmerby Fjord	eng		overvåges			x	x	x	x	x	x	x				
80	Trelde Næs	skov	løvskov	overvåges													
81	Nørre Snede	overdrev		overvåges			x	x	x	x			x	x	x	x	
82	Vrøgum	mose	ekstremrigkær	sat i bero			x										
83	Thurø	overdrev	strandoverdrev	sat i bero			x										
84	Eskebjerg Vesterlyng 1	mose	overgangsrignkær	indstillet		x	x										
85	Diesbjerg	mose	overgangsrignkær	overvåges		x											
86	Udby Vig 2	mose	ekstremrigkær	indstillet			x										
87	Høje Møn 5	overdrev	kalkoverdrev	overvåges	x	x	x	x	x	x	x	x	x	x	x	x	
88	Høje Møn 7	skov	løvskov	overvåges			x	x	x	x	x	x	x	x	x	x	
89	Høje Møn 6	skov	løvskov	overvåges			x	x	x	x	x	x	x	x	x	x	
90	Høje Møn 4	skov	lysning	overvåges			x	x	x	x	x	x	x	x	x	x	
91	Høje Møn 3	overdrev	kalkoverdrev	indstillet			x	x	x	x	x	x	x	x	x	x	
92	Høje Møn 1	skov	løvskov	overvåges			x	x	x	x	x	x	x	x	x	x	
93	Even	mose	ekstremrigkær	overvåges											x	x	
94	Ulvshale 1	skov	fugtig løvskov	overvåges			x	x	x	x	x	x	x	x	x	x	
95	Ulvshale 2	mose	ekstremrigkær	overvåges			x	x	x	x	x	x	x	x	x	x	
96	Vandplasken	mose	ekstremrigkær	overvåges													
97	Nørlev Kær	mose	ekstremrigkær	overvåges													
98	Lave Skov	skov	løvskov	sat i bero			x	x	x	x							
99				vakant													
100	Insulinmosen	skov	fugtig løvskov	overvåges			x	x		x	x	x	x	x	x	x	
101	Vestamager	strandeng		indstillet			x	x									
102	Hals Sønder skov	skov	løvskov	indstillet			x	x	x	x							
103	Buderupholm	skov	løvskov	overvåges	x	x	x	x	x	x	x	x	x	x	x	x	
104	Brokær	mose	rigkær	indstillet	x												
105	Gistrup 3	overdrev		overvåges				x	x	x	x	x	x	x	x	x	

Bilag 1

Overvågning af danske orkidéer

Lokalitetsfortegnelse

Lok.nr.	navn	naturtype 1	naturtype 2	Status	1987	1988	1989	1990	1991	1992	1993	1994	1995	1996	1997	1998	1999
106	Hjerring Klitplantage	skov	klitplantage	sat i bero					X	X	X						
107	Kaerene	mose	overgangsfattigkær	overvåges				X	X	X	X	X					X
108	Nørholm	mose	ekstremrigkær	indstillet				X			X						
109	Råbjerg Mose	mose	overgangsfattigkær	overvåges				X	X	X	X	X	X	X	X	X	X
110	Skærum 4	overdrev		overvåges				X	X	X				X	X	X	X
111	Svinkløv 2	skov	klitplantage	overvåges				X	X	X		X	X	X	X	X	X
112	Tislum Nørregård	overdrev		overvåges				X	X	X	X	X	X	X	X	X	X
113	Valbjerg Sande	klit	grønklitlavning	overvåges				X	X	X	X	X	X	X	X	X	X
114	Gylling Skov	skov	fugtig løvskov	overvåges				X	X		X				X		
115				vakant													
116	Jernhatten	overdrev		indstillet				X	X								
117	Søby Fredskov	skov	løvskov	indstillet				X	X								
118	Østergård Skov	skov	løvskov, nåleskov	indstillet			X	X	X		X						
119	Karup	mose	overgangsrigkær	indstillet		X	X	X									
120	Bakkegård, Stenhøj	overdrev	klippeløkke	overvåges				X	X	X	X			X	X		
121	Ulstrup	skov	fugtig løvskov	indstillet				X									
122	Brejning Krat	skov	løvskov	overvåges				X		X	X	X	X	X	X	X	X
123	Heilerød Kær	mose	ekstremrigkær	overvåges				X	X	X	X	X	X	X	X	X	X
124	Lyngs Drag	mose	overgangsfattigkær	indstillet				X	X	X							
125	Ølstrup Langdysser	hede		overvåges				X	X	X	X	X	X	X	X	X	X
126	Brandebøl Skov	skov	fugtig løvskov	overvåges				X	X	X	X	X	X	X	X	X	X
127	Cathrinesminde 1	mose	overgangsrigkær	overvåges				X	X	X	X	X	X	X	X	X	X
128	Cathrinesminde 2	skov	skovskrænt	overvåges				X	X	X	X	X	X	X	X	X	X
129	Kyshøj 4, Høruphav	have		overvåges				X	X	X	X	X	X	X	X	X	X
130	Lambjergskov 1	skov	løvskov	overvåges				X	X	X	X	X	X	X	X	X	X
131	Lambjergskov 2	skov	løvskov	overvåges				X	X	X	X	X	X	X	X	X	X
132	Mosen	skov	fugtig løvskov	overvåges				X	X	X	X	X	X	X	X	X	X
133	Møllesned	skov	løvskov	overvåges				X	X	X	X	X	X	X	X	X	X
134	Rømersdal, Nylars	?		ingen data								X					
135	Sebbelev Skov	skov	fugtig løvskov	overvåges				X	X	X	X	X	X	X	X	X	X
136	Skifterne 1	klit	fattigkær	indstillet				X									
137	Skifterne 2	klit	fattigkær	indstillet				X									
138	Karlskov 1	skov	løvskov	overvåges				X	X	X	X	X	X	X	X	X	X
139	Søbjerggård	eng	fugtig	overvåges				X	X	X	X						
140	Teglårdsskov	skov	løvskov	overvåges				X	X	X	X	X	X	X	X	X	X

Bilag 1

Overvågning af danske orkidéer

Lokalitetfortegnelse

Lok.nr.	navn	naturtype 1	naturtype 2	Status	1987	1988	1989	1990	1991	1992	1993	1994	1995	1996	1997	1998	1999
141	Øksenradeskov	skov	løvskov	overvåges				X	X	X	X	X	X	X	X	X	
142	Almtofte	mose	overgangsrigkær	overvåges				X		X	X	X	X	X	X	X	
143	Bagholt Mose 2	mose	ekstremfattigkær	overvåges		X		X	X	X	X	X	X	X	X	X	
144	Kejlbjerg	overdrev		overvåges				X	X	X	X	X	X	X	X	X	
145	Saltbæk Vig 3	mose	ekstremrigkær	overvåges				X									
146	Væggerløse	eng	fugtig	overvåges				X	X	X	X	X	X	X	X	X	
147	Borret	overdrev		overvåges				X	X	X	X	X	X	X	X	X	
148	Flintinge A	mose	overgangsrigkær	overvåges				X	X	X	X	X	X	X	X	X	
149	Frejlev Skov 1	skov	fugtig løvskov	overvåges				X	X	X	X	X	X	X	X	X	
150	Frejlev Skov 2	skov	løvskov	overvåges				X	X	X	X	X	X	X	X	X	
151	Frejlev Strand 1	strandeng	tør	overvåges				X	X	X	X	X	X	X	X	X	
152	Frejlev Strand 2	strandeng	fugtig	overvåges				X	X	X	X	X	X	X	X	X	
153	Holmegårds Mose 1	mose	ekstremfattigkær	overvåges			X	X	X	X	X	X	X	X	X	X	
154	Holmegårds Mose 2	mose	ekstremrigkær	overvåges			X	X	X	X	X	X	X	X	X	X	
155	Holmegårds Mose 3 (II)	mose	ekstremfattigkær	overvåges				X	X	X	X	X	X	X	X	X	
156	Holmegårds Mose 4 (III)	mose	ekstremfattigkær	overvåges				X	X	X	X	X	X	X	X	X	
157	Høje Møn 9	skov	lysning	overvåges				X	X	X	X	X	X	X	X	X	
158	Korselitse	skov	fugtig løvskov	overvåges				X	X	X	X	X	X	X	X	X	
159	Bastrup Sø	mose	ekstremrigkær	sat i bero				X									
160	Bramaholm	eng		indstillet				X	X	X	X						
161	Tisvilde Hegn	skov	nåleskov	overvåges				X	X	X	X	X	X	X	X	X	
162	Ejby Adal	mose	ekstremrigkær	overvåges				X	X	X	X	X	X	X	X	X	
163	Kongelunden	skov	løvskov	overvåges				X	X	X	X	X	X	X	X	X	
164	Vestskoven	skov	løvskov	sat i bero				X	X	X	X	X	X	X	X	X	
165	Mosekov, Odense	skov	løvskov	overvåges													
166	Jordløse Bakker 1,2,5	skov	nåleplantage	overvåges				X	X	X	X	X	X	X	X	X	
167	Jordløse Bakker 7	skov	nåleplantage	overvåges				X	X	X	X	X	X	X	X	X	
168	Jordløse Bakker 3	skov	nåleplantage	overvåges				X	X	X	X	X	X	X	X	X	
169	Jordløse Bakker 4,6	skov	nåleplantage	overvåges				X	X	X	X	X	X	X	X	X	
170	Niels Bohrs Alle	skov	løvplantage	overvåges					X	X	X	X	X	X	X	X	
171	Rødme Svinehaver	mose	rigkær	overvåges					X	X	X	X	X	X	X	X	
172	Hudevad	mose	ekstremrigkær	overvåges					X	X	X	X	X	X	X	X	
173	Stenholt Mølle	eng		indstillet													
174	Havbakkerne	overdrev	strandoverdrev	overvåges			X		X	X	X						
175	Føldals Bakke	overdrev		overvåges					X		X	X	X	X	X	X	

Bilag 1
 Overvågning af danske orkidéer
 Lokaltetsfortegnelse

Lok.nr.	navn	naturtype 1	naturtype 2	Status	1987	1988	1989	1990	1991	1992	1993	1994	1995	1996	1997	1998	1999
176	Store Hareskov	skov	løvskov	overvåges						X		X		X			
177	Holbækvænge Skov	skov	løvskov	overvåges					X	X	X	X	X	X	X	X	
178	Nederskov	skov	fugtig løvskov	indstillet					X								
179	Våise Vesterskov	skov	fugtig løvskov	overvåges						X	X	X	X	X		X	
180	Ugleenge 1			overvåges												X	
181	Ugleenge 2			overvåges												X	
182	Ågård, Østerlars	mose	rigkær	overvåges			X			X							
183	Flodbæk, Tværsted	klit	grønklittlavning	overvåges						X	X	X	X	X	X		
184	Jonstrup	mose	ekstremrigkær	overvåges					X								
185	Vorsø Vesterskov	skov	løvskov	overvåges		X				X	X	X	X	X	X	X	
186	Hulmebjerg 4	eng		overvåges						X			X	X	X	X	
187	Hesnæs	skov	løvskov	overvåges						X	X	X	X	X	X	X	
188	Tronhøj	overdrev	klippeløkke	overvåges										X			
189	Heims Polde	hede		indstillet							X						
190	Lakolk 1	klit	grønklittlavning	overvåges							X		X	X	X	X	
191	Hviding St. 1	mose	rigkær	indstillet						X	X						
192	Klåbygård Pl.	skov		indstillet						X	X						
193	Aalborg	overdrev	kalkskrænt	overvåges			X			X	X	X	X	X	X	X	
194	Holtemmen	mose	ekstremfattigkær	overvåges						X	X	X					
195	Kjul	klit	grønklittlavning	overvåges							X	X	X	X	X	X	
196	Børglum Hede 1	hede		overvåges					X	X	X		X	X	X	X	
197	Hyidal Mølle	overdrev		indstillet					X								
198	Østerø	skov	løvskov	overvåges										X			
199	Trebroer Krat	skov	fugtig løvskov	overvåges							X	X	X	X	X	X	
200	Dalshøj, Bodilsker	overdrev	klippeløkke	overvåges													
201	Harboøre Tange	mose	ekstremrigkær	overvåges						X	X	X	X	X	X	X	
202	Lambjergskov 3	skov	løvskov	indstillet					X	X		X	X	X			
203	Sottrup Storskov	skov	løvskov	overvåges						X	X	X	X	X	X	X	
204	Gammelmark	eng	vældpræget	overvåges						X	X	X	X	X	X	X	
205	Lundsmark	mose	fattigkær	indstillet							X						
206	Smuttehaver	skov	løvskov	overvåges						X	X	X	X	X	X	X	
207	Arreskovsø	skov	løvskov	overvåges						X		X	X			X	
208	Eskebjerg Vesterlyng 2	mose	overgangsrigkær	overvåges						X	X	X	X	X	X	X	
209	Lammefjorden 3	overdrev		overvåges							X	X	X	X	X	X	
210	Saltbæk Vig 4	overdrev	strandoverdrev	overvåges							X	X	X	X	X	X	

Bilag 1

Overvågning af danske orkidéer

Lokalitetfortegnelse

Lok.nr.	navn	naturtype 1	naturtype 2	Status	1987	1988	1989	1990	1991	1992	1993	1994	1995	1996	1997	1998	1999
211	Saltbæk Vig 5	overdrev	strandoverdrev	overvåges							X	X	X	X	X	X	
212	Udby Enge 2	overdrev	strandoverdrev	overvåges						X	X	X	X	X	X	X	
213	Udby Vig 3	overdrev	strandoverdrev	overvåges							X	X	X	X	X	X	
214	Udby Vig 4	mose	ekstremrigkær	overvåges						X	X	X	X	X	X	X	
215	Udby Vig 5	mose	ekstremrigkær	indstillet					X	X							
216	Suserup Skov - odden	skov	fugtig løvskov	indstillet						X							
217	Suserup Skov	skov	løvskov	indstillet						X							
218	Fredenskilde Skov SØ	eng		indstillet						X							
219	Rævebjerg	overdrev		sat i bero													
220	Bøtø Dige	overdrev		overvåges						X	X	X	X	X	X	X	
221	Køge Sydstrand	strandeng	strandsump	overvåges													
222	Kildemosen	mose	rigkær	overvåges						X	X	X	X	X	X	X	
223	Uggerby Strand	klit	grønklittavning	indstillet		X											
224	Mønsted 4 Krogn.	overdrev		overvåges				X	X	X	X	X	X	X	X	X	
225	Hviding St. 2	mose	rigkær	indstillet						X	X						
226	Høje Møn 2	overdrev	kalkoverdrev	overvåges			X	X	X	X	X	X	X	X	X	X	
227	Børglum Hede 2	hede		overvåges					X	X	X						
228	Humblebjerg 1	skov	skovskrænt	overvåges						X			X	X	X	X	
229	Humblebjerg 2	skov	skovskrænt	overvåges						X			X	X	X	X	
230	Kårup 3	mose	overgangsrigkær	overvåges							X	X	X	X	X	X	
231	Humblebjerg 3	skov	skovskrænt	overvåges						X			X	X	X	X	
232	"Veje Fjord"	skov	løvskov	overvåges								X	X	X	X	X	
233	Møgelskår	overdrev		overvåges						X		X	X	X	X	X	
234	Høstemark	hede		overvåges							X	X	X	X	X	X	
235	Jarsskov	overdrev	strandoverdrev	overvåges				X			X	X	X	X	X	X	
236	Klæstrupgård, Saltum	overdrev		overvåges								X	X	X	X	X	
237	Paradisbakkerne	overdrev	klippeløkke	overvåges				X	X		X	X	X	X	X	X	
238	Langebjerg	overdrev	klippeløkke	overvåges					X	X	X			X	X	X	
239	Malkværn, Skansen	overdrev	klippeløkke	overvåges							X	X					
240	Gadegård	mose	overgangsrigkær	overvåges					X	X	X	X	X	X	X	X	
241	Svinkløv 3	skov	nåleskov	overvåges						X	X	X	X	X	X	X	
242				vakant													
243	Buderupholm 2	skov	løvskov	overvåges									X	X	X	X	
244	Vedsted Skov	skov	skovvej	overvåges							X			X	X	X	
245	Svinehaveskov	overdrev		overvåges											X	X	

Bilag 1

Overvågning af danske orkidéer

Lokalitetfortegnelse

Lokalitet nr.	navn	naturtype 1	naturtype 2	Status	1987	1988	1989	1990	1991	1992	1993	1994	1995	1996	1997	1998	1999
246	Vibesholm Enge 1	overdrev		overvåges										X	X	X	
247	Hegnningen, Helnæs	skov	løvskov	overvåges											X	X	
248	Karisskov 2	skov	løvskov	overvåges											X	X	
249	Bromølle Skov	skov	løvskov	overvåges											X		
250	Stenhusvænge Skov	skov	løvskov	overvåges											X		
251	Holmegårds Mose 5 (I)	mose	overgangsrigkær	overvåges				X	X	X	X	X	X	X	X	X	
252	Holmegårds Mose 6	mose	overgangsrigkær	overvåges				X	X	X	X	X	X	X	X	X	
253	Høvblege	kalkskrænt	ekstremrigkær	overvåges											X	X	
254	Lakolk 2	kiit	grønkiitlavning	ingen data							X						
255	Faurholt Skov	skov	løvskov	overvåges													X
256	Napstjert 1, øst	eng	overgangsrigkær	overvåges										X	X	X	
257	Napstjert 2, vest	eng	overgangsrigkær	overvåges										X	X	X	
258	Liver A 2	mose	ekstremrigkær	overvåges							X	X	X	X	X	X	
259	Liver A 3	mose	ekstremrigkær	overvåges													X

Bilag 2.

Overvågning af danske orkidéer

Græsning

	1987	1988	1989	1990	1991	1992	1993	1994	1995	1996	1997
Lok.nr.	tryk hens	tryk hens	tryk hens	tryk hens	tryk hens	tryk hens	tryk hens	tryk hens	tryk hens	tryk hens	tryk hens
1	1 N	1	1	1 N							
2	3	3	3 J	3 J	3 J	3 J	3 J			3 J	
3	1	1	1	1 J	1 J	1	1 J	1 J	1 J	1 J	1 J
4											
5	1	1								1	3
6	1	1									
7	1	1						1	1	1	1
8	3	3						4 N	3	3	3
9	1	1		1 J		1 N	1 N	1 N	1 N		1 N
10	3	3	4	2	N	2 N	2 N	2 N	1 N	2 N	1 N
11	3	3	3	3	3 J	3 J	3 J	3 J	4 J	3 J	3 J
12										1	1 J
13				1 J					1	1	1
14				1 J					1	1	1
15	1	1					4 N	4 N			
16	1	1								1	1 J
17	1				1 ?					1	1 J
18	3	3					2 N	2 N		3 J	2 J
19	4	1	2	3 J	1 N						3 J
20	4	4	2	4 J	4 ?						4 N
21	4	4		4	2 J						4 N
22	2				3 J		1 J			3 N	4 N
23	2				1 N	3 J	2 N			3 J	
24	1				1 N	3 J	2 N			3 J	
25	2				3 J	3 J	3 J			3 J	3 J
26	1					1				1	
27	1	1	1	1 J	1 J	1 J	1 J	1 J	1 J	1	1
28	1	1	1	1 J	1 J	1 J	1	1	1	1 J	1 J
29	1	1	1	1 J	1 J	1 J	1 J	1 J	1 J	1 J	1 J
30		1	1					2		1	
31	3 J		3	3 J	2		2 J	2	3	2 N	2
32	3	3	3	3 J	3 J	3 J	3 J	4 N	1 N		2 N
33	1	1	1	1							
34	4			4							

Bilag 2.
 Overvågning af danske orkidéer
 Græsning

Lok.nr.	1987		1988		1989		1990		1991		1992		1993		1994		1995		1996		1997	
	tryk	hens	tryk	hens	tryk	hens	tryk	hens	tryk	hens	tryk	hens	tryk	hens	tryk	hens	tryk	hens	tryk	hens	tryk	hens
35	4						3J															
36	3		3										3J		3J		1N		3J			1J
37	1						1N															
38	2						4N															
39			1		1		1		1													
40	3		1		1		1															
41	1		1		1		1N		1N				1		2N		2N		2N		2N	
42			2		1		1		1		1						1					
43	3		1		3		1								3							
44	3		3		3		3J		3J				2J		4N		1J		3J		3J	
45			1		1		1		1				1		1							1J
46	1		1		1		1		1		1		1				1					3J
47									3													
48	4								4J													
49	3								3													
50	1																					2J
51	1																					
52	3																					
53	2		3		3		3J		4N			2		2N	3J		3J		3J		3J	
54	1		1		1		1		1		1		1		1		1		1		1	
55	3		3		2		3		3		2		1N		1N		1N		1N		2N	
56	1		1		1		1N		1N		1N		1N		1N		1N		1N		1N	
57	3		2		2		2		3J		3		3		3		3		3J		3J	
58	3		3		4		3		4		2		3									
59	4		3				3J		3J		3J		3		3J		3J		2N		2N	
60							1N		1N		1N								1N		1N	
61	3		4		1J		2J		2J		1N											
62	1		1		1		2		2J										3?			3
62	3																					
63	3		2		3		2		2													2
64	1		1		1		1		1		1											1
65	1		1		1		1		1											1		1
66	1		1		1		1		1N											1		2

Bilag 2.
Overvågning af danske orkidéer
Græsning

Lok.nr.	1987	1988	1989	1990	1991	1992	1993	1994	1995	1996	1997
	tryk hens	tryk hens	tryk hens	tryk hens	tryk hens	tryk hens	tryk hens	tryk hens	tryk hens	tryk hens	tryk hens
67	1							1	1	1	1
68			1	1			1				
69			3	3 J	3 J	4				4 J	3 J
70			3	3 J	4					4 J	
71			1	1 N	1 N					1	
72		2	3 J	3 J	3	2	1 N	2	1 N	2	3
73			3	3 J	2 N	2	1 N	2 N	1 N	2	3
74			2	2 J	2 J		1 N	2 N	1 N	2	3
75				1					1	1	1
76			1	1 J	1 J	1 J	1 J	1 J	1 J	1 J	
77			1	1 J	1 J	1 J	1 J	1 J	1 J	1 J	
78		2			4 N	4 N	4 N	4 N		4 N	
79			3	3	3	4 J	4 J	3	3		
81			3		4 J	3	4 N	4 N	3 J	2 J	2 J
82			2								
84				3 J							
87			2	3 N	2 N	3	2	2 N	3 N	3 J	3 J
88				1							1 J
89				1	1						
90				1		1		1			
91			2	2 N	1 N	2 N	2 N				
92				1 ?							
94			1	1	1		1		1	1	1 J
95			1	1	1		1		1	1	1
98			1								
100			1	1 N	1 N	1 N	1 N	1 N	1 N	1 N	1 N
101			2	3							
102			1	1		1					
104		1									
105				3 J	3 J					3 J	3 J
106				1 J							
107				3 J	3 J	2	3 J				
108				2 N			2 N	4 N			
109				1 N	1	1 N	1 J	1	1	1 J	1 J

Bilag 2.
Overvågning af danske orkidéer

Græsning

Lok.nr.	1987	1988	1989	1990	1991	1992	1993	1994	1995	1996	1997
	tryk	tryk	tryk	tryk	tryk	tryk	tryk	tryk	tryk	tryk	tryk
	hens	hens	hens	hens	hens	hens	hens	hens	hens	hens	hens
110				2N	2N	2				1	3
111								1	1	1	1
112				3J	1N	3J	3J	3?	3J	3	1J
113				1J	1J	1J	1J	1J	1J	1J	1J
114				1							
116				1	1						
117				1							
118				1							
119				3J							
120											
121				1							
122								1J		1	1
123				1N	1N	1N		1		1	1
124				1	1N						
125				2						2	2
126				1	1	1	1	1	1	1	1
127				3J	3	3	3	3		3J	3J
128				1	1	1	1	1		1	1
129										1N	1J
130				1	1	1J	1	1J	1J	1J	1J
131				1	1	1J	1	1J	1J	1J	1
132				1	1	1	1	1	1	1	1
133				1	1	1	1	1	1	1	1J
135				1	1	1	1	1	1	1	1
136				1							
137				1							
138						1		1		1J	1J
139					3		3				
140				1				1		1J	1
141				1	4N					1J	1J
142				3J			1N	1N	1N	1N	1N
143				1	1				1		
144				3J	3J	3J	3J	3J	3J	4N	3J
145				4							

Bilag 2.

Overvågning af danske orkidéer

Græsning

Lok.nr.	1987		1988		1989		1990		1991		1992		1993		1994		1995		1996		1997			
	tryk	hens	tryk	hens	tryk	hens	tryk	hens	tryk	hens	tryk	hens	tryk	hens	tryk	hens	tryk	hens	tryk	hens	tryk	hens		
146							1		1		1		1	J	1	J	1	N	1		1			
147							3	J	3		3	J	3	J	3	J	3	J	3	J	3			
148							1		1		1		1	J	1	J	1		1		1			
149															1		1		1		1			
150																	1	J	1	1		1		
151							3	J	1		1		1		1	N	1	N	1	N	1	N		
152							1		3	J	3		3	J	3	J	3		3	J	3	J		
153							1		1		1		1				1		1					
154							1		1	J	1		1				1		1					
155							1	J	1	J	1	J	1	J				1	J	1	J	1	J	
156							1	J	1	J	1	J	1	J					1	J	1	J	1	J
157							1		1		1		1											
158							1		1		1	N	1		1		1	N						
159							1	J																
160							1	J	1	N	1		1											
161							1		1		1		1		1	J	1	J	1	J	1	J	1	J
162							3		3	J							3	J	3	J	3	J	3	J
163							1		1		1		1		1		1		1		1		1	
164							1		1		1		1		1	?	1		1		1		1	
166															1		1		1		1		1	
167															1		1		1		1		1	
168							3		3	J	2				1		1		1		1		1	
169															1		1		1		1		1	
170									1	J	1	J	1	J	1	J	1	J	1	J	1	J	1	J
171									3	J	3	J	3	J	3	J	3	J	3	J	3	J	3	J
172									3	J	3	J	3	J										
173							3		3	J	3		3											
174									1	N	1				1		1		1		1		1	
175									3	J					3	J			3		3		3	J
176											1				1									
177									1	J	1		1		1	J	1	J	1	J	1	J	1	J
178									1															
179															1		1		1		1		1	
183													1		1		1		1		1		1	

Bilag 2.
Overvågning af danske orkidéer

Græsning

Lok.nr.	1987		1988		1989		1990		1991		1992		1993		1994		1995		1996		1997		
	tryk	hens	tryk	hens	tryk	hens	tryk	hens	tryk	hens	tryk	hens	tryk	hens	tryk	hens	tryk	hens	tryk	hens	tryk	hens	
185					1						1				1						1	N	
189											1												
190																		2	J			1	J
191																							
192																							
193										1											1	J	
194																							
195																							
196																							
197																							
199																							
201																							
202																							
203																							
204																							
205																							
206																							
208																							
209																							
210																							
211																							
212																							
213																							
214																							
215																							
216																							
217																							
218																							
220																							
222																							
223	1																						
224																							
225																							
226																							

Bilag 2.
 Overvågning af danske orkidéer
 Græsning

	1987	1988	1989	1990	1991	1992	1993	1994	1995	1996	1997
Lok.nr.	tryk hens	tryk hens	tryk hens	tryk hens	tryk hens	tryk hens	tryk hens	tryk hens	tryk hens	tryk hens	tryk hens
227					1 J		4 J		3 J	4	
230							2 N			2 J	
232								1	1	1 J	1 J
232									1 ?	1 J	1 J
233								2 J		3	
234								2	2 J		
235								4 J	4 J	4 ?	3 J
238										3 J	
240										3 J	
241								1	1		1
242										3	4
245											1 J
246										2 J	2 J
247											1 J
248											1 J
249											4 N
250											4 N
251				1 J	1 J					1 J	1 J
252				1 J							1 J
253											1 J

Bilag 3
 Overvågning af danske orkidéer
 Skovdrift

Lok.nr.	1987		1988		1989		1990		1991		1992		1993		1994		1995		1996		1997	
	tryk	hens	tryk	hens	tryk	hens	tryk	hens	tryk	hens	tryk	hens	tryk	hens	tryk	hens	tryk	hens	tryk	hens	tryk	hens
2							1?		1		1?		1						1	J		
3	1		1		1		1		1		1		1		1		1		1		1	N
4							3J		2		3						2				3	
5	1		1																		1	J
6	1		1																			
7	1		1																			
8	1		1																			
9								1			1		1		1		1?				1	N
10	1		1		1		1				1		1		1		1		1		1	
11	1		1		1		1		1		1		1		1		1		1		1	J
12	1		1		1																1	N
13	3		3		3		4J		3		3		3		2		4?		4		3?	
	-		2		2		4J						3?		3N		1		1		2?	
15	1		1																			
16			2																			
17	2		3						2N				4		2N					2J		2J
18	1		1																	1		1J
19								1J		1J												1
20								1J		1J												1
21								1J		1J												
22													2							1		
23																				1		
24																				1		
25																				1		
26	1										1									1		
27	3		3		3		2J		2J		2J		2J		2J		2J		3		2	
28	1		1		2		1J		1J		1J		1		1		1		1J		1J	
29	3		3		1		3J		2J		1J		1J		1J		1J		1J		1J	
30			1		1															1		
31	4J				2		1								2							1
32			1		1		1		1		1		1									
33	1		1		1		1															
36													1J				1					
39	1		1		1		2N				3											

Bilag 3
Overvågning af danske orkidéer
Skovdrift

Lok.nr.	1987		1988		1989		1990		1991		1992		1993		1994		1995		1996		1997				
	tryk	hens	tryk	hens	tryk	hens	tryk	hens	tryk	hens	tryk	hens	tryk	hens	tryk	hens	tryk	hens	tryk	hens	tryk	hens			
40			3				1	J									4	N			4	N			
41							1																		
42			1				1		1		1						1								
43			3		3		3	J							3		2		3	N					
44							1		1				1												
45	4		4		3		3	J	3	J			4	?	4	?	4	?	3	J		3	J		
46							1		1		1		1				1					1	J		
47									3																
48	1																								
49	2																						1	J	
50	1																								
51	2																								
53	1		1				1		3	J															
54	1		1				1		1		1		1				1		1		1		1	J	
55	1		1				1		1		1		1				1		1		1		1	J	
56	1		1				1		1		1		1				1		1		1		1	J	
57	1		1				1		1		1		1				1		1		1		1	J	
58	1		1				1		1		1		1				1		1		1		1	J	
59	1		1				1		1		1		1				1		1		1		1	J	
60									1	J											1		1	J	
61									1	J	1	J									1		1	J	
63	1		1				1		1																
64	3				1		1		2	J										1					
65	1		1				1		1																
66	1		1				1		1																
67																									
68					1		1										2	N	1		1		1		
69					1		1														1		1		
70									1	N											3	J			
71					1		1		1	N											1				
72			1		1		1		1		1		1								1				
73					1		1		1	J	1		1								1				
74					1		1		1	J	1		1								1				
75							3		2	J	2										3			1	J

Bilag 3
 Overvågning af danske orkidéer
 Skovdrift

Lok.nr.	1987	1988	1989	1990	1991	1992	1993	1994	1995	1996	1997
	tryk	tryk	tryk	tryk	tryk	tryk	tryk	tryk	tryk	tryk	tryk
	hens	hens	hens	hens	hens	hens	hens	hens	hens	hens	hens
75										2J	2J
76			3	3J	3J	3J	3J	3J	3J	3J	
77			3	3J	3J	3J	3J	3J	3J	3J	
78								1		1	
79				1		1	1	1	1		
81					1J	1	1	1	1	1J	1J
82			1								
87				1	1	1	1				1J
88			1	1J			1J	1J	1J	1J	1J
89			1	1J	1J	1	1J	1J	1J	1J	
90			1	2J		1		1J	1	1J	1J
91				1	1	1	1				
92			1	3J		1	1J	1J	1	1J	1J
94			1	1	1	1	1		1	1	1J
95			1	1	1	1	1		1	1	1
98			1	1J	1J	1					
100			1	1J	1J	1J	1J	1J	1J	1J	1J
101			2	1							
102				1		3					
103											3J
105					1						1
106				2J							
107				1	1	1	1	1			
108							3				
109				1	1	1	1	1	1	1N	1N
110				1	1	1					
111								2	1	1	1
112				1J	1J	1J	1J	1	1	1	1J
113				1J	1J	1J	1J	1J	1J	1J	1J
114				2	2J	2J					
117				3	2J						
118				4	3						
119				1							
121				1							

Bilag 3
 Overvågning af danske orkidéer
 Skovdrift

	1987	1988	1989	1990	1991	1992	1993	1994	1995	1996	1997
Lok.nr.	tryk hens	tryk hens	tryk hens	tryk hens	tryk hens	tryk hens	tryk hens	tryk hens	tryk hens	tryk hens	tryk hens
122								1 J		1	1
123				1 N	1 N	1 N		1		1	1
124				1	1 N	1 N					
125										1	1
126					3 J	3	4 J	3 J	4 J	4 J	3
127				4	3	1	2	3		2 J	1
128				4 J	3	1	3	3		3 J	2
129										1 N	1 J
130				2 J	2 J	2 J	2 J	2 J	2 J	2 J	2 J
131				2 J	2 J	2 J	2 J	2 J	2 J	2 J	2
132				3 J	3	3	4?	3 J	4	2	3
133				2	2		2	2	2	2	2 J
135				3	3	2	1	1	2	2	2
136				1	2	2 J		2	2 J	2 J	2 J
139					1		1				
140				4 N	4 N	2		2		2 J	2 J
141				4 N	4 N	2		3 N	3	2 J	1 J
142											
143		1		1	1		1		1		1
144											
146					3	2	3	3	3	1	2
147						1				1	1
148				1	1	3		1	1	1	1
149				3 J	3	1	1 J	2 J	2	2	1
150				2	2	2	2 J	2	2	1 J	
151										1	
152											
153				1			1		1		
154				1	1 J		1		1		
155				1 J	1 J	1 J				2 J	2 J
156				1 J	1 J	1 J				2 J	2 J
157				3 J	3 J		3	4	4	4 N	4 N
158				1		2 N	2	1	1 N		
158				3	3	2	3 J	3	2	2 J	1

Bilag 3
 Overvågning af danske orkidéer
 Skovdrift

Lck.nr.	1987		1988		1989		1990		1991		1992		1993		1994		1995		1996		1997	
	tryk	hens	tryk	hens	tryk	hens	tryk	hens	tryk	hens	tryk	hens	tryk	hens	tryk	hens	tryk	hens	tryk	hens	tryk	hens
159							1	N														
160							1	J		1	N											
161							1	J							1	J				1	J	
162							1															
163							3	J		3	J		4	N		3	N					3
164											3		3		3	?				3		3
166							4			4		4		3		2						4
167							4			2		2		2		2				2		
168							4					2		2		2				1		1
169							4			1	N	2		2		2				1		1
170										1	J	1	J	1	J	1	J			1	?	2
171										1	J	1	J	1	J	1	J			1	J	1
172										1	J	1	J									
173							1			1	J		1									
174										1	J				1					1		
175										1					1					1		
176												2			2					4		
177										2	?	2		2		2	J			2	J	2
178										2		3	J	2	J	2				2	J	
183														1		1				1		1
185												1			1					2		2
189												1		1								
190												1		1								1
191												1		1								
192													2									
193										1										1	J	1
194												1		1		1						
195												1		1		1				1		
196										1	N	1	N									
197										1	J		1	J	1	J				1	J	
201												1								1		1
202												2	J							1		
203												3	J							2	J	2
205												3	J							2	J	

Bilag 3
 Overvågning af danske orkidéer

Skovdrift

	1987	1988	1989	1990	1991	1992	1993	1994	1995	1996	1997
Lok.nr.	tryk	tryk	tryk	tryk	tryk	tryk	tryk	tryk	tryk	tryk	tryk
252	hens	hens	hens	hens	hens	hens	hens	hens	hens	hens	hens
253											1 J
											1

Bilag 4.

Overvågning af danske orkidéer

Tilgroning

Lok. nr.	1987		1988		1989		1990		1991		1992		1993		1994		1995		1996		1997				
	tryk	hens	tryk	hens	tryk	hens	tryk	hens	tryk	hens	tryk	hens	tryk	hens	tryk	hens	tryk	hens	tryk	hens	tryk	hens			
1	4		4		4	N	4	N																	
2			2		2		2	N	1	J	2	N							3	N					
3			2						2		2		3		4	N	4	N	4		4	N			
4								3											3		3				
5	4		4																1		2	N			
6	4		4																						
7	3		3																						
8	4		3																						
9			4		4	N	4				4	N	4	N	4	N	4	N							
10			2		2				2		3	N	3		3		3	N	3	N					
11									1		2		2		2		2		1		1	J			
12																									
13																									
14								1	J						2		3		1		1	4	J		
15			2					2	N	3	N	3	N	4	N	4	N	4	N	4		2			
17										3	N			2	N	2	N			1		1	3	J	
18	4		2										4		2	N			1		1		3	J	
19	4		3					4	N	4	N								1		1		2	N	
20																							1		
21										1	J												1		
22										1	J														
23										2	N														
24										2	N	2	J												
25										2	N	2	J												
26	4									2														3	
27			4							3	N	3	N	3	N	3	N	3	N	3	N			3	N
28					4				4	2	J	2	J	2		2		2		J					
29					2				2	1	J	1	J	1	J	1	J	1	J	1	J			1	J
30					3				3																
31																									3
32			2		2				2	2		2		2		2		2							
33																									
35																									
36			4											1	J										

Bilag 4.
Overvågning af danske orkidéer

Tilgroning

Lok. nr.	1987	1988	1989	1990	1991	1992	1993	1994	1995	1996	1997
	tryk	tryk	tryk	tryk	tryk	tryk	tryk	tryk	tryk	tryk	tryk
	hens	hens	hens	hens	hens	hens	hens	hens	hens	hens	hens
37				2							
38				1							
39					3N						
40				2							
41		4	4	4N	4N		4	4	4N		
42	4	4	4	4N	4N	4		3	4N	4N	4N
43		4	3	2							
44				2	2		2	2	1		
46			3	3N	4N	4N	4		3N	3N	4N
47					2						2N
49	4				3						1N
53	4	3		3N	3N	3N		3N	3N	3N	3N
54				1	1	1	1	2	2	1	2N
55				3N	3	3	3N	3N	3N	3N	4N
56	4	3		3N	3N	3N	3N	3N	4N	3N	3N
57				2	2	2	2	2	2	2N	2
58				1	1	1	1				
59				2	2	2	2	2	2	3N	3N
60				2N	2N					3N	3N
61				1J	1J	1J					
62	4	4		4	3					3	2
63				3	4						3N
64				2	2						2
65	4	4		3						2	3
66	4	2		4	4					3	3
67								1	1	1	1
68			1	1			2				
69			2	3		3N	4N			2	3N
70			2	3N	3N					3J	
71			4	4N	4N					4N	
72		3	3	3N	3N	3	3	3	4	3	
73			3	3N	3N	3	3	3	4N	4	
74			4	3N	3N		3	2	2	4	
75									2	1	

Bilag 4.
Overvågning af danske orkidéer
Tilgroning

Lok. nr.	1987		1988		1989		1990		1991		1992		1993		1994		1995		1996		1997	
	tryk	hens	tryk	hens	tryk	hens	tryk	hens	tryk	hens	tryk	hens	tryk	hens	tryk	hens	tryk	hens	tryk	hens	tryk	hens
76							1	1	1	1	1	1	1	1	1	1	1	1	1	1	1	1
77							1	1	1	1	1	1	1	1	1	1	1	1	1	1	1	1
78									1	1	1	1	1	1	1	1	1	1	1	1	1	1
79					2		1	1	1	1	2	1	1	1	1	1	1	1	1	1	1	1
81					2				2	2	2	2	2	2	1	1	1	1	1	1	1	2
82					4																	
84							2															
87					2		3	3	3	3	3	3	3	3	3	3	3	3	3	3	3	3
88							1	1	1	1												
89							1		1	1												
90					2		3	3	3	3	2	2	3	3	3	3	3	3	3	3	3	3
91					3		3	3	3	3	3	3	3	3	3	3	3	3	3	3	3	3
92							2															
94							4	4	4	4	4	4	4	4	4	4	4	4	4	4	4	4
95					4		4	4	4	4	4	4	4	4	4	4	4	4	4	4	4	4
98					3		3	3	3	3	3	3	3	3	3	3	3	3	3	3	3	3
100							4	4	4	4	4	4	4	4	4	4	4	4	4	4	4	4
102							1															
104				4							4	4	4	4	4	4	4	4	4	4	4	4
105									1	1												
106							2	2	2	2	2	2	2	2	2	2	2	2	2	2	2	2
107							2	2	2	2	2	2	2	2	2	2	2	2	2	2	2	2
108							4	4	4	4	4	4	4	4	4	4	4	4	4	4	4	4
109							2	2	2	2	2	2	2	2	2	2	2	2	2	2	2	2
110							3	3	3	3	3	3	3	3	3	3	3	3	3	3	3	3
111																						
112							1	1	1	1	1	1	1	1	1	1	1	1	1	1	1	1
113							2	2	2	2	2	2	2	2	2	2	2	2	2	2	2	2
116									4	4												
119							1															
120																						
121							3															
122																						
123							4	4	4	4	4	4	4	4	4	4	4	4	4	4	4	4

Bilag 4.
 Overvågning af danske orkidéer
 Tilgroning

	1987	1988	1989	1990	1991	1992	1993	1994	1995	1996	1997
Lok. nr.	tryk hens	tryk hens	tryk hens	tryk hens	tryk hens	tryk hens	tryk hens	tryk hens	tryk hens	tryk hens	tryk hens
124				3 N	3 N	3 N					2
125				2						2	
126				1	2	3	2	4	3	3	2
127				2	3	2	2	3		3	2
128				2	1	3	2	3		2	3
129										3 N	3 N
130				2 J	2 J	2 J	2 J	2 J	2 J	2 J	2 J
131				2 J	2 J	2 J	2 J	2 J	2 J	2 J	2
132				3	2	3	4 N	4	3	2	3
133				4	4		3 N	4 N	4 N	3	3 N
134											3 J
135				2	2	2	4 N	4	4	3	3
136				3							
137				1							
138					2	2		1	2	1 J	1 J
139					2		1				
140				3				1		1 J	1 J
141				2						1 J	1 J
142							3 N		3	2 N	3 N
143	4	4	2	4 N	4			3	4	4 N	4 N
144				3 N	3 N	3 N	3 N	3 N	3 N	3	3
145				1							
146				3	2		3	3	3	4	4
147				1	1		1	1	1	1	1
148				3	3		3	3	2	2	3
149						2	3		4 N	3	3
150				3	3		3	3	3	2	3
151				1	3	3	4 N	4	4	4	4
152				3	1	1	1	1	1	1	1
153				2			1		2		4 N
154			4	4 N	2 J		3	4 N	4 N	4 N	4 N
155				4 N	4 N	4 N				2 J	1 J
156				3 N	4 N	4 N				2 J	2 J
157				3 N	4 N		4		4	4	4 N

Bilag 4.
 Overvågning af danske orkidéer
 Tilgroning

	1987	1988	1989	1990	1991	1992	1993	1994	1995	1996	1997
Lok. nr.	tryk hens	tryk hens	tryk hens	tryk hens	tryk hens	tryk hens	tryk hens	tryk hens	tryk hens	tryk hens	tryk hens
158				3	3	3N	3	3	3	3	2
159				3N							
160				4N	3N	3N	2				
161				3N				3N	4N	3N	4N
162				2	2					1	2
163				3N	3N	2N	2N	2N	2		1
164						2	3	2?	3	4N	4N
166								3	3		4
167					2	4		2	2	4	
168									2	3	3
169					4	4	4	4	4		
170					1J	1J	2J	3J	3J	3?	2J
171					1J	1J	1J	1J	1J	2J	1J
172					2J	2J					
173					2J	1	1				
174					3N			3	3	1	2
175					1			2		1	
176						2		2		3	
177					3N	4N	2	2J	2J	3N	4N
178					1			2	2	2J	
183							2	2		3	2
185						2			1		
187											
189						2	2			2	2
190							1				
191							1				3
192							2				
193					2						
194						1	1	1		1	1
195							3	3			4
196					4N	3N				3	
197					2J		2?	2?	2?		
201						4N				3N	4N
202						3N	3N				

Bilag 4.

Overvågning af danske orkidéer

Tilgroning

Lok. nr.	1987		1988		1989		1990		1991		1992		1993		1994		1995		1996		1997	
	tryk	hens	tryk	hens	tryk	hens	tryk	hens	tryk	hens	tryk	hens	tryk	hens	tryk	hens	tryk	hens	tryk	hens	tryk	hens
203											1		1					2?		2J		2J
204													3									
205													2N									
206											4N		4N		4N				4N		4N	4N
208													3N		2				2		2	2
209													3N		3N				3N		3N	3N
210													1J		1				1		1	1
211													1J		1							
212													1J		1					2		2
213													1J		2				1			
214													2		2							1
215										4N		3N							2J		2	2
216											4N											
217											4J											
218											3N											
220															3				3J		2	2
222														3					1		3	3
223	3		4																			
224									4N		3N											
225													2									
226									3N		3		3		3N							
227									4N													
230													3N									
232															3?				2			
233															1				3?		3	3
234														1					1			
235															1				3J		2J	2J
236															3N				2J			
241															1						1	1
242																			1		1	1
245																					3?	3?
246																			2J		2J	2J
247																					2J	2J
248																						2J

Bilag 4.
Overvågning af danske orkidéer
Tilgroning

	1987	1988	1989	1990	1991	1992	1993	1994	1995	1996	1997
Lok. nr.	tryk hens	tryk hens	tryk hens	tryk hens	tryk hens	tryk hens	tryk hens	tryk hens	tryk hens	tryk hens	tryk hens
251				4 N	3 N					2 J	3 N
252				4 N							
252											4 N
253											3

Bilag 5.
 Overvågning af danske orkidéer
 Publikumsliste

Lok. nr.	1987		1988		1989		1990		1991		1992		1993		1994		1995		1996		1997	
	tryk	hens	tryk	hens	tryk	hens	tryk	hens	tryk	hens	tryk	hens	tryk	hens	tryk	hens	tryk	hens	tryk	hens	tryk	hens
1	1		1		2		1 J															
2	1		2		1		1 J		1 J		1 J								1 J			
3	2		1		1				1		1		1 J				2		1			1
4							2		2		1								2			2
5	3		3																1			1 J
6	2		3																			
7	4		4		4 N											1		3			4	
8	2		3												1		1		1			1
9			3				2				2 N										2	
10	1		1				1		1		1				1		1		1		1	
11	1		1				1		1		1				1		1		1		1 J	
12	1		1																		1	2 N
13	2		2				2 J		1		2		2		2		2		2		2	
14	1		1				1 J				2		1		1		1		1		1	
15	4		2																			
16	1		2																		1	1
17	1		1						1 ?												1	1
18	1		1																		1	1
19	1		1				1		1												1	1
20	1		1				1		1												1	1
21	1						1 J		1													1
22	1								2 J				1								2	
23	1								1 J		1 J		1								1	
24	1								1 J												1	
25	1								1												1	
26	2											2									2	
27	3		2				2 N		2 N		2 N		3 N		3 N		3 N		1		1	
28	1		1				2 J		1 J		1 J		1		1		1		1 J		1 J	
29	2		2				2 N		2 N		2 N		3 N		2 N		3 N		3 N		3 N	
30			1																		1	
31	1		1				1		1				1		1		1					1
32	2		2				1		1		1		1									
33	1		1				2															
34	1																					

Bilag 5.
 Overvågning af danske orkidéer
 Publikumsliste

Lok. nr.	1987		1988		1989		1990		1991		1992		1993		1994		1995		1996		1997	
	tryk	hens	tryk	hens	tryk	hens	tryk	hens	tryk	hens	tryk	hens	tryk	hens	tryk	hens	tryk	hens	tryk	hens	tryk	hens
35	1																					
36	1		1											1	J				1			
37	1						1															
38	1						1															
39	2		2		3		2															
40	3		3				1															
41	1		1		1		2							2								
42	4		4				4	N				4		4						4	N	
43	2		4		3		4	N														
44	3		3		3		3							3								
45	1		1		1		2								1							
46	1				4		4	N				4		4						3	N	
48	2								2													
49	1																					
50	1																					1
51	1																					
52	1																					
53	1		1				1													1		1
54	1		1				1							1						1		1
55	1		1				1							1	J					2		1
56	1		1				1							1						1		1
57	1		1				2							1						2		2
58	1		1				1							1								
59	1		1				1							1						1		1
60	1						1	J												1		1
61	1						1	J												1		1
62	1		1				1															
63	1		1				1															
64	1		1				1													1		1
65	1		1				1															
66	1		1				1													1		1
67																				1		1
68							2															
69							1													1		1

Bilag 5.
Overvågning af danske orkidéer

Publikumsslitage

Lok. nr.	1987	1988	1989	1990	1991	1992	1993	1994	1995	1996	1997
	tryk	tryk	tryk	tryk	tryk	tryk	tryk	tryk	tryk	tryk	tryk
	hens	hens	hens	hens	hens	hens	hens	hens	hens	hens	hens
70			1	2	1					1	
71			3	2	3N					2	
72		1	1	1	1		1		1	1	
73			1	1	1		1		1	1	
74			1	1	1		1		1	1	
75				2		1			1	1	1
76			2	2J	2J	2J	2J	2J	2J	2J	
77			3	3J	3J	3J	3J	3J	3J	3J	
78		1			1J	1J	1J	1		1	
79			1	1	1	1	1	1	1		
81			2		1	1	1	1	1	1J	1J
82			1								
84				2							
87			3	4N	3N	3	3	3	3	3N	3N
88			1	1				1	1	1J	1J
89			1	4	4N		4N	4N	4		
90			1	1		1		1	1		
91			2	3N	3N	3	3				
92			3	3		2	2	2	2		
94			1	1	2		3	3	2	1	1
95			1	1	3N		1		3	4N	
98			1	1	1	1					
100				3N	3?	3?	3?	3?	3?	3?	3?
101			1	1							
102			1	2		1					
104					1						
105				1	1					1	1
106				2J							
107				1	1	1	1				
108				1J			1				
109				1	1	1	1	1	1	1	1
110				1	1						
111								1	1	1	1
112				1J	1J	1J	1J	1	1	1	1J

Bilag 5.
Overvågning af danske orkidéer
Publikumsslitage

	1987	1988	1989	1990	1991	1992	1993	1994	1995	1996	1997
Lok. nr.	tryk hens	tryk hens	tryk hens	tryk hens	tryk hens	tryk hens	tryk hens	tryk hens	tryk hens	tryk hens	tryk hens
113				2 J	3 ?	3 ?	3 ?	3	2 J	2 J	2 J
114				2	2 J						
116				2	1						
117				2							
118				2							
119				2							
121				2							
122							1 J			1	1
123				2	2	2				2	2
124				2	2	2					
125				2						1	2
126				1		2	2	2	2	3	2
127				1	1	1	1	1		1	1
128				2	1	2		2		2	2
129											
130				1 J	1 J	1 J	1 J	1 J	1 J	1 J	1 J
131				1 J	1 J	1 J	1 J	1 J	1 J	1 J	1 J
132				1	1	2	1	1	1		1
133				1	1		3 J	3 J	3 J	2	3 N
135				1	1		1	1	1	1	1
136				1							
137				1							
138					2			2	3 J	4 ?	2 J
139					1		1				
140				3 J	3 J	3		4	4 N	3 N	4 J
141				3 J	3 J	2				3 J	2 J
142							1		1	1	1
143	4	4	4	4 N	4			4		4 N	
144				1	1	1	1	1	1	1	1
145				1							
146				1	1	1	1	1	1	1	1
147				1	1	1	1	1	1	1	1
148				1	1	1	1	1	1	1	1
149				1	1	1	1	1	1	1	1

Bilag 5.
 Overvågning af danske orkidéer
 Publikumsliste

Lok. nr.	1987	1988	1989	1990	1991	1992	1993	1994	1995	1996	1997
	tryk	tryk	tryk	tryk	tryk	tryk	tryk	tryk	tryk	tryk	tryk
	hens	hens	hens	hens	hens	hens	hens	hens	hens	hens	hens
150					1	1	1	1	1	1	1
151				1	1	1	1	1	1	1	1
152				1	1	1	1	1	1	1	1
153			2	4N			4	4N	4N	3N	
154			3	3N	3N		2	4N			
155				1J	1J					1J	1J
156				1J	1J					1J	1J
157				1	3		3	3	3		
158						2N	2	2	2		
158				1	1	1	1	1	1	1	1
159				1N							
160				2	2	2	1				
161				2	2			3J	3J	2J	2J
162				2	1					1	1
163				4N	4N	3N	3N	4N	3N	1	3
164				2	2	2	2	2?	2	2	2
166				3	4	4	2	1	1		1
167				3	1	1	1	1	1	1	
168				3	1	1	1	1	1	1	1
169				3	1	1	1	1	1	1	1
170					1J	1J	1J	1J	1J	2J	2J
171					2J	2J	2J	2J	2J	2J	2J
172					1J	1J					
173			1	1	1	1	1				
174					3N			3	3	3	4
175					1			1	1	1	
176						3	3	3			
177					2J	2	2	2J	2J	2	2
178					1						
179								1	1	1J	
183							3	1	4	3	4
185			1			1					
187											
189						2	2			2	2

Bilag 5.
 Overvågning af danske orkidéer
 Publikumsliste

Lok. nr.	1987		1988		1989		1990		1991		1992		1993		1994		1995		1996		1997		
	tryk	hens	tryk	hens	tryk	hens	tryk	hens	tryk	hens	tryk	hens	tryk	hens	tryk	hens	tryk	hens	tryk	hens	tryk	hens	
190													2				1		1				
191													2										
192													2										
193									1										1			1	
194											2												
195													2				1		1				
196									2 J		1 J												
197									1 J														
199													2 J		2 J		2		2 J				
201											2								1			1 N	
202											1		1										
203											2						1		1 J			1 J	
204											3				3								
205													1										
206											4				2		2		1			1	
208															2		2		2			1	
209															1 J		1		1			1	
210															1 J		1		1			1	
211															1 J		1		1			1	
212															1 J		1		1			1	
213															1		2		2				
214															1 J		1		1			2	
215										2 J	1								1			1	
216											1												
217											1												
218											1												
220																							
222											2												
223		2									1												
224											1												
225																							
226																							
227																							
230																							1

Bilag 5.

Overvågning af danske orkidéer

Publikumsslitage

Lok. nr.	1987	1988	1989	1990	1991	1992	1993	1994	1995	1996	1997
	tryk	tryk	tryk	tryk	tryk	tryk	tryk	tryk	tryk	tryk	tryk
	hens	hens	hens	hens	hens	hens	hens	hens	hens	hens	hens
232								1	1	1	1 J
233								1		1	
234									1		
235								1 J	1 J	1	
236										3	
241								1	1		1
242										1	1
244								1			
245											2 J
246										1 J	1 J
247											2 J
248											2 J
251				1							1 J
252				1 J						1 J	3 N
253								4 N			3 N

Bilag 6
Aktuelle trusler mod orkidébestande

Lok.nr.	Lokalitet	Amt	Art	Trussel	Evt. årsag eller virkning
53	Lille Rørbæk	Frederiksborg	Langakset trådspore	Tilgroning	Sænket vandstand?, opvækst af især græs og rød-el
53	Lille Rørbæk	Frederiksborg	Pukkellæbe	Tilgroning	Sænket vandstand?, opvækst af især græs og rød-el
54	Jægerspris	Frederiksborg	Plettet gøgeurt	Tilgroning, svag	
55	Gerlev	Frederiksborg	Kødfarvet gøgeurt	Tilgroning	Sænket vandstand?
56	Slangenup	Frederiksborg	Maj-gøgeurt	Tilgroning	Eutrofiering fra omgivende marker?
60	Selsø Sø	Frederiksborg	Maj-gøgeurt	Tilgroning	Eutrofiering fra nærliggende marker
161	Tisvilde Hegn	Frederiksborg	Knærod	Tilgroning	
166	Jordløse Bakker 1,2,5	Fyn	Skov-hullæbe	Gødskning, sprøjtning	
168	Jordløse Bakker 3	Fyn	Skov-hullæbe	Tilgroning	
206	Smuttehaver	Fyn	Skov-hullæbe	Tilgroning	
100	Gentofte Sø	København	Koralrod	Græsning	Sneglegræsning
100	Gentofte Sø	København	Kødfarvet gøgeurt	Tilgroning, plukning	
100	Gentofte Sø	København	Skov-gøgeurt	Tilgroning, plukning	
100	Gentofte Sø	København	Sump-hullæbe	Tilgroning, plukning	
3	Liver A	Nordjylland	Vendsyssel-gøgeurt	Tilgroning	
3	Liver A	Nordjylland	Sump-hullæbe	Tilgroning	
196	Børglum Hede 1	Nordjylland	Plettet gøgeurt	Græsning	Ingen frugtstande
236	Klæstrupgård	Nordjylland	Kødfarvet gøgeurt	Tilgroning	Opvækst af tagrør
236	Klæstrupgård	Nordjylland	Purpur-gøgeurt	Tilgroning	Opvækst af tagrør
221	Køge Sydstrand	Roskilde	Baltisk gøgeurt	Tilgroning	
90	Høje Møn 4	Storstrøm	Skov-gøgelilje	Succession, naturlig	
90	Høje Møn 4	Storstrøm	Rød hullæbe	Succession, naturlig	
46	Høje Møn 8	Storstrøm	Pukkellæbe	Færdsel	
157	Høje Møn 9	Storstrøm	Rød skovlilje	Succession, naturlig	
146	Væggerløse	Storstrøm	Ægbladet fliglæbe	Tilgroning	
149	Frejlev Skov 1	Storstrøm	Skov-gøgeurt	Tilgroning	Opvækst af brombær
151	Frejlev Strand 1	Storstrøm	Maj-gøgeurt	Tilgroning	Opvækst af græs og tjørn
151	Frejlev Strand 1	Storstrøm	Skov-gøgeurt	Tilgroning	Opvækst af græs og tjørn
153	Holmegårds Mose 1	Storstrøm	Hjertelæbe	Færdsel	
154	Holmegårds Mose 2	Storstrøm	Mygblomst	Tilgroning	For lav vandstand, opvækst af avneknippe
155	Holmegårds Mose 3	Storstrøm	Hjertelæbe	Udtørring	For lav vandstand
156	Holmegårds Mose 4	Storstrøm	Hjertelæbe	Udtørring	For lav vandstand
251	Holmegårds Mose 5	Storstrøm	Hjertelæbe	Udtørring	For lav vandstand
252	Holmegårds Mose, Westphal	Storstrøm	Sump-hullæbe	Udtørring	For lav vandstand
158	Korseltze	Storstrøm	Skov-gøgelilje	Tilgroning	Opvækst af bregner og roser

Bilag 6

Aktuelle trusler mod orkidébestande

Lok.nr.	Lokalitet	Amt	Art	Trussel	Evt. årsag eller virkning
177	Holbækvænge Skov	Storstrøm	Tyndsket gøgeurt	Tilgroning	
31	Lovrup	Sønderjylland	Hvid søkspore	Tilgroning	
127	Cathrinesminde 1	Sønderjylland	Skov-gøgeurt	Tilgroning	
128	Cathrinesminde 2	Sønderjylland	Skov-gøgeurt	Ophør af gravning	
203	Sottrup Storskov	Sønderjylland	Tyndsket gøgeurt	Tilgroning	
27	Staksrode Skov 2	Vejle	Langsporet gøgelilje	Udskridning af skrænt	
27	Staksrode Skov 2	Vejle	Stor gøgeurt	Udskridning af skrænt	
27	Staksrode Skov 1	Vejle	Stor gøgeurt	Opgravning	
80	Trelde Næs 2	Vejle	Stor gøgeurt	Udskridning af skrænt	
42	Bagholt Mose 1	Vestsjælland	Mygblomst	Tilgroning, opgravning	
143	Bagholt Mose 1	Vestsjælland	Hjerteleæbe	Tilgroning, opgravning	
209	Lammeifjord 3	Vestsjælland	Salp-gøgeurt	Tilgroning	Indvækst af havtorn
250	Stenhusvænge Skov	Vestsjælland	Tætblomstret hullæbe	Oplag af tømmer	
25	Skarregård	Viborg	Kødfarvet gøgeurt	Tilgroning	Opvækst af høje urter og pil
25	Skarregård	Viborg	Pleitet gøgeurt	Tilgroning	Opvækst af høje urter og pil
25	Skarregård	Viborg	Purpur-gøgeurt	Tilgroning	Opvækst af høje urter og pil
9	Enebærstykket	Århus	Hyde-gøgeurt	Tilgroning	
10	Kongsøre Hage	Århus	Maj-gøgeurt	Tilgroning	
10	Kongsøre Hage	Århus	Mygblomst	Tilgroning	
10	Kongsøre Hage	Århus	Sump-hullæbe	Tilgroning	

Bilag 7

Overvågning af danske orkidéer

Totale antal skud (blomstrende, afbidte, plukkede og sygdomsdøde skud samt opgravede planter) 1987 - 1998

Prøveflade	Lokalitet	Dansk navn	1987	1988	1989	1990	1991	1992	1993	1994	1995	1996	1997	1998
Københavns Amt														
100a	Insulinmosen	Koralrod	319	0	0	0	0	0	10	16	21	192	166	61
100b	Insulinmosen	Skov-Hullæbe			160							122	114	
100b	Insulinmosen	Ægbladet Fiiglebe		9	23	38	1	64	55	86	94			
100c	Insulinmosen	Skov-Gøgeurt		1	12	21					17	21		
100d	Insulinmosen	Kødfarvet Gøgeurt		60	107	62					62	87		
100e	Insulinmosen	Sump-Hullæbe		3	40	15					15	26		
100f	Insulinmosen	Priklæbet Gøgeurt		3	10	33					33	48		
100f	Insulinmosen	Russows? Gøgeurt										39		
101	Vestamager	Maj-Gøgeurt	205	54										
163	Kongelunden	Skov-Hullæbe	55	78	47	35	59	73	106	143	73			
163	Kongelunden	Ægbladet Fiiglebe		1									2	
164	Vestsøven	Skov-Hullæbe	57	61	39	71	66	53	19	0				
176	Store Hareskov	Skov-Hullæbe			28	46	21							
Frederiksborg Amt														
053	Kær v. Lille Rørbæk	Langakset Trådspore	489	111	77	60	30	28	17	44	127	140	122	132
053	Kær v. Lille Rørbæk	Mygblomst			1						0	0		
053	Kær v. Lille Rørbæk	Pukkellæbe	102	136	118	56	8	0	1	0	3	2	8	6
053	Kær v. Lille Rørbæk	Salep-Gøgeurt									0			
053	Kær v. Lille Rørbæk	Ægbladet Fiiglebe							0		0			
054	Jægerspris	Bakke-Gøgellije				1								
054	Jægerspris	Plettet Gøgeurt	152	292	242	197	234	318	128	251	263	295	240	262
054	Jægerspris	Skov-Gøgeurt				1								
055	Mose øst for Cerlev	Kødfarvet Gøgeurt	142	226	275	115	146	113	151	153	99	41	41	52
055	Mose øst for Cerlev	Maj-Gøgeurt							4	1	1	0		
056	Kær v. Slangerup	Maj-Gøgeurt	51	51	73	35	34	7	50	55	57	61	61	70
057	Krogenlund Mose	Kødfarvet Gøgeurt			17	72	28	28	56	50	17	40	22	154
057	Krogenlund Mose	Maj-Gøgeurt	5171	7597	14084	11246	17312	16443	15253	11150	14251	11912	10320	12994
057	Krogenlund Mose	Skov-Hullæbe			3									
058	Kær v. Lyngstrup	Kødfarvet Gøgeurt	591	335	138	0	0	0	0					
059	Møllekrogen I	Kødfarvet Gøgeurt							0		2	10		
059	Møllekrogen I	Skov-Gøgeurt	774	863	87	553	548	146	241	430	285	208	255	
060	Selsø Sø	Kødfarvet Gøgeurt										1		22
060	Selsø Sø	Maj-Gøgeurt	144	173	108	99					27	12	3	

Bilag 7

Overvågning af danske orkidéer

Totale antal skud (blomstrende, afbidte, plukkede og sygdomsødsede skud samt opgravede planter) 1987 - 1998

Prøveflade	Lokalitet	Dansk navn	1987	1988	1989	1990	1991	1992	1993	1994	1995	1996	1997	1998
Frederiksborg Amt														
060	Selsø Sp	Sump-Hullæbe												0
061	Ellemosen	Kødfarvet Gøgeurt		11	44		419	351						
061	Ellemosen	Maj-Gøgeurt	110	170	200		802	936						
098	Lave Skov	Glat Hullæbe		43	36	36	36	28						
098	Lave Skov	Skov-Hullæbe		8	10	8	8	2						
159	Bastrup Sp	Sump-Hullæbe				68								
160	Bramaholm	Skov-Gøggelilje						1						
160	Bramaholm	Skov-Gøgeurt			10	14	14		13					
161	Tisvilde Hegn	Alm. Knærod			27	30	50	41	0	25	1	1	1	0
161	Tisvilde Hegn	Plettet Knærod								0	0	0	0	0
173	Stenholt Mølle	Kødfarvet Gøgeurt			56	53	39	32	26					
Roskilde Amt														
062	Jersie Mose	Bakke-Gøggelilje	43	9	1	2	2	1	1	0	2	0	0	0
062	Jersie Mose	Maj-Gøgeurt					0							
063	Tryggevælde Ådal	Pukkellæbe	48	40	63	39	23	1	4	4	3	14	25	29
064	Vallø Storskov	Tyndakset Gøgeurt	143	234	198	311	264	282	122	104	415	261	134	352
065	Purlunden	Maj-Gøgeurt	25	37	26	28	25	41	82	44	61	90	84	226
066	Gøderup Mose	Kødfarvet Gøgeurt	388	461	256	162	165	134	373	354	535	672	455	771
162	Ejby Ådal	Maj-Gøgeurt			33	43	43	59	106	93	140	171	184	259
222	Kildemosen	Kødfarvet Gøgeurt						242	181	519	398	415	180	369
Vestsjællands Amt														
034	Udby Vig 1	Salep-Gøgeurt	37	449	272			59						
035	Udby Eng 1	Salep-Gøgeurt	561	90	286	2349								
036	Lammefjorden 1	Salep-Gøgeurt	70	86	56			70	61	70	91	148	128	220
036	Lammefjorden 1	Ægbladet Fliglæbe												7
037	Lammefjorden 2	Maj-Gøgeurt						3						
037	Lammefjorden 2	Salep-Gøgeurt	979	415	214			76						
037	Udby Vig 1	Salep-Gøgeurt				310		100						
037	Sulbræk Vig 2	Salep-Gøgeurt			188			80						
039a	Allindelille 1	Flueblomst	124	38	25	42	103	165						
039b	Allindelille 1	Glat Hullæbe					2							
039b	Allindelille 1	Hvidgul Skovlilje			4	4	2							

Bilag 7

Overvågning af danske orkidéer

Totale antal skud (blomstrende, afbidte, plukkede og sygdomsdøde skud samt opgravede planter) 1987 - 1998

Prøveflade	Lokalitet	Dansk navn	1987	1988	1989	1990	1991	1992	1993	1994	1995	1996	1997	1998
Vestsjællands Amt														
039b	Allindeille 1	Rederod					1							
039b	Allindeille 1	Sværd-Skovlilje				1	1							
040	Allindeille 2	Knælæbe	0	0	0	0	0	0	0	0	0	0	0	0
042	Bagholt Mose 1	Mygblomst	20	14	19	14	7	7	7	6	1	2	2	1
043	Store Bøgeskov	Langsporet Gøgeulje	37	34	24	20	24	28	23	28	25	6	6	6
084	Eskebjerg Vesterlyng 1	Hvidgul Gøgeul	150	154	80									
085	Diesbjerg	Kødfarvet Gøgeul	725											
086	Udby Vig 2	Langakset Trådspore	84	62										
142	Almtofte	Kødfarvet Gøgeul					1	0	22	45	47	79	1	
142	Almtofte	Maj-Gøgeul			197		203	347	75	181	466	457	26	
143	Bagholt Mose 2	Hjertelæbe	5	9	5	11	0	0	1	5	2	0	0	0
144	Keldbjerg	Tyndakset Gøgeul			17	34	56	43	24	61	54	36	98	
145	Saltbæk Vig 2	Mygblomst	4										60	1000
145	Saltbæk Vig 2	Pukkellæbe												22
208	Eskebjerg Vesterlyng 2	Hvidgul Gøgeul					35	9	16	28	20	7	13	
208	Eskebjerg Vesterlyng 2	Kødfarvet Gøgeul					33	5	13	25	17	4	10	
208	Eskebjerg Vesterlyng 2	Maj-Gøgeul					19	27	1	40	34	6	21	
209	Lammefjorden 3	Maj-Gøgeul						1	0	2	0	0	1	
209	Lammefjorden 3	Salep-Gøgeul						90	62	125	93	33	55	
210	Saltbæk Vig 4	Kødfarvet Gøgeul						2	6	9	5	4		
210	Saltbæk Vig 4	Maj-Gøgeul						0						
210	Saltbæk Vig 4	Salep-Gøgeul					66	108	164	154	170	230		
210	Saltbæk Vig 4	Sump-Hullæbe									0			
211	Saltbæk Vig 5	Maj-Gøgeul					2	1	1	1	2	2	3	
211	Saltbæk Vig 5	Salep-Gøgeul					139	157	206	262	205	306		
212	Udby Eng 2	Kødfarvet Gøgeul					2	0	1	3	2	1	5	
212	Udby Eng 2	Salep-Gøgeul					49	88	79	124	119	69	103	
213	Udby Vig 3	Salep-Gøgeul					81	70	86	74	60	94		
214	Udby Vig 4	Hvidgul Gøgeul					1	1	3	6	4			
214	Udby Vig 4	Kødfarvet Gøgeul					6	9	2	1	5	4		
214	Udby Vig 4	Langakset Trådspore					50	66	65	115	65	63	89	
214	Udby Vig 4	Maj-Gøgeul					17	90	61	91	129	12	56	
214	Udby Vig 4	Sump-Hullæbe					18	13	9	13	13	14	15	
215	Udby Vig 5	Kødfarvet Gøgeul					2							

Bilag 7

Overvågning af danske orkidéer

Totale antal skud (blomstrende, afbidte, plukkede og sygdomsdøde skud samt opgravede planter) 1987 - 1998

Prøveflade	Lokalitet	Dansk navn	1987	1988	1989	1990	1991	1992	1993	1994	1995	1996	1997	1998
Vestsjællands Amt														
215	Udby Vig 5	Plettet Gøgeurt					203	162						
215	Udby Vig 5	Sump-Hullæbe					553	31						
216	Suserup Skov - odden	Ægbladet Fljglæbe						136						
217	Suserup Skov	Glat Hullæbe						6						
218	Fredenskiøde Skov SØ	Maj-Gøgeurt						55						
249	Bromølle Skov	Tæblomstret Hullæbe											10	8
250	Stenhusvænge Skov	Tæblomstret Hullæbe											32	58
Storstrøms Amt														
041	Sønderskov	Tyndakset Gøgeurt	66	65	17	33	30	11	13	2	2	2	1	4
044	Bønsvig Strand	Kødfarvet Gøgeurt		3	1	0	0	0	0			5	2	3
044	Bønsvig Strand	Maj-Gøgeurt		55	44	9	16	16	10	1	78	182	101	171
044	Bønsvig Strand	Salep-Gøgeurt	354	279	258	598	508	10	111	47	329	281	145	258
045	Fakse Kalkbrud	Hvidgul Skovlilje	82	41	112	49	63	41	81	12	59	33	11	73
046	Høje Møn 8	Pakkellæbe	3	26	5	1	7	12	12	44	10	12	34	48
088	Høje Møn 7	Hvidgul Skovlilje			5	5	0	2	4	4	5	3	1	6
088	Høje Møn 7	Rederod						1	0	0	0	0	0	0
088	Høje Møn 7	Rød Hullæbe							0	0	0	0	0	0
088	Høje Møn 7	Rød Skovlilje			13	3	6	21	24	25	36	22	15	26
090	Høje Møn 4	Rederod											2	0
090	Høje Møn 4	Rød Hullæbe			16	16	18	12	12	4	14	16	10	21
090	Høje Møn 4	Skov-Gøgelilje				0	3	1		1	4	3	2	4
090	Høje Møn 4	Skov-Hullæbe				5	3	4		3	3	3	3	4
091	Høje Møn 3	Skov-Gøgelilje			4	7	7	8	2					
091	Høje Møn 3	Skov-Gøgeurt			14	28	26	25	16					
091	Høje Møn 3	Stor Gøgeurt				1		2	1					
091	Høje Møn 3	Ægbladet Fljglæbe						3						
092	Høje Møn 1	Koralrod			12	9	2	0	0	0	0	0	0	0
093	Even	Mygblomst											1	2
			10	16	20	10			1	0	4	0	0	0
095	Ulvshale 2	Kødfarvet Gøgeurt			3	3	0			0				
095	Ulvshale 2	Sump-Hullæbe			132	244	188	66	3	0	37	33	3	3
146	Væggerløse	Ægbladet Fljglæbe			444	444	368	324	265	336	166	68	143	148
147	Borret	Tyndakset Gøgeurt			79	142	221	221	261	255	458	391	507	861

Bilag 7

Overvågning af danske orkidéer

Totale antal skud (blomstrende, afbidte, plukkede og sygdomsdøde skud samt opgravede planter) 1987 - 1998

Prøveflade	Lokalitet	Dansk navn	1987	1988	1989	1990	1991	1992	1993	1994	1995	1996	1997	1998
Storstrøms Amt														
148	Flintinge Å	Kødfarvet Gøgeurt	199		140	131	70	126	118	52	108	122		
148	Flintinge Å	Maj-Gøgeurt			16	36	78	111	66	165	167	182		
149	Frejlev Skov 1	Skov-Gøgeurt	113		84	90	89	57	66	127	38	32		
149	Frejlev Skov 1	Ægbladet Fliglebe			2	3				2				
150	Frejlev Skov 2	Skov-Gøgeurt												
150	Frejlev Skov 2	Skov-Gøgeurt	49		44	62	68	86	64	33	7	7		
150	Frejlev Skov 2	Skov-Hullæbe												
150	Frejlev Skov 2	Ægbladet Fliglebe	7		19	2	4	5	3	8	2			
151	Frejlev Strand 1	Kødfarvet Gøgeurt	2											
151	Frejlev Strand 1	Maj-Gøgeurt	5		8	3	1	13	2	0				
151	Frejlev Strand 1	Skov-Gøgeurt	38		34	53	25	33	12	7	12	9		
152	Frejlev Strand 2	Maj-Gøgeurt	93		41	104	157	135	178	186	69	216		
153	Holmegårds Mose 1	Hjertelæbe	12		46	16	0	10	12	2	0	1		
154	Holmegårds Mose 2	Kødfarvet Gøgeurt	2		2	0	2	0	0	0				
154	Holmegårds Mose 2	Mygblomst	10		15	5	0	1	0	0	0	0		
154	Holmegårds Mose 2	Sump-Hullæbe	1											
155	Holmegårds Mose 3 (II)	Hjertelæbe	23		2	0	29	1	0	1	1	0		
156	Holmegårds Mose 4 (III)	Hjertelæbe	5		6	0	11	0	0	0	0	0		
157	Høje Møn 9	Rød Skovlilje	42		47	12	9	6	3	1	0	1		
158	Korselitse	Skov-Gøgeurt	62		75	86	38	82	73	57	57	101		
158	Korselitse	Skov-Hullæbe												
158	Korselitse	Ægbladet Fliglebe	8		6	4	1	9	11	3	2	9		
177	Holbækvang Skov	Tyndakset Gøgeurt			23	17	13	4	12	10	4	11		
179a	Vålse Vesterskov	Tyndakset Gøgeurt					6	2	18	23	7	4		
179a	Vålse Vesterskov	Ægbladet Fliglebe					3	3	5	10	9	7		
179b	Vålse Vesterskov	Skov-Gøgeurt					46	32	78	42	35	35		
187	Hesnæs	Hvidgul Skovlilje					61	54	4	9	9	44	73	
220	Bøtø Dige	Tyndakset Gøgeurt					44	4	38	31	74	81	156	
226	Høje Møn 2	Maj-Gøgeurt	1											
226	Høje Møn 2	Skov-Gøgeurt	8		9	10	11	5	4	12	7	11	5	
226	Høje Møn 2	Stor Gøgeurt	9		6	7	6	3	6	7	9	2	9	
226	Høje Møn 2	Ægbladet Fliglebe	8		14	9	8	11	13	13	8	20	18	
235	Jarskov	Maj-Gøgeurt					50	50	49	60	18	53	62	
235	Jarskov	Salep-Gøgeurt					75	45	9	27	52	50	82	

Bilag 7

Overvågning af danske orkidéer

Totale antal skud (blomstrende, afbidte, plukkede og sygdomsdøde skud samt opgravede planter) 1987 - 1998

Prøveflade	Lokalitet	Dansk navn	1987	1988	1989	1990	1991	1992	1993	1994	1995	1996	1997	1998
Storstrøms Amt														
235	Jarskov	Tyndakset Gøgeurt				10			25		2	16	21	23
251	Holmegårds Mose 5 (I)	Hjertelæbe				1	3	0	0	0	0	0	0	0
252	Holmegårds Mose 6	Kødfarvet Gøgeurt												1
252	Holmegårds Mose 6	Sump-Hullæbe				31	26	19	14	0	9	17	81	15
253	Høvblege	Skov-Gøgeurt											9	1
253	Høvblege	Sump-Hullæbe										113	136	
Bornholms Amt														
047	Skovgårdsløkken	Skruetaks	0	0	0	0	0						0	0
048	Kongensmark	Salep-Gøgeurt	229	0	0	14	4		465					
049	Kåsegård	Hylde-Gøgeurt	226	25	253	331	495	588	498	890	890	982	731	642
049	Kåsegård	Skov-Gøgelilje	20											
050	Kattesletsgård 1	Hylde-Gøgeurt	56			1	0							
051	Lofsgårdsskov	Alm. Knærod	27	25										
051	Lofsgårdsskov	Plettet Knærod	20	18										
052	Kroggårdsløkken	Skruetaks	0	0	0	0	0						0	0
120	Bakkegård, Stenhøj	Hylde-Gøgeurt					67	60	55		9	43		
134	Rømersdal, Nylars	Tyndakset Gøgeurt							254				499	
180	Ugleenge 1	Salep-Gøgeurt												847
181	Ugleenge 2	Tyndakset Gøgeurt												114
182	Ågerd, Østerlars	Maj-Gøgeurt				16		17						
184	Jonstrup	Maj-Gøgeurt					3							
184	Jonstrup	Sump-Hullæbe					41							
200	Dalshøj, Bodilsker	Hylde-Gøgeurt												244
221	Køge Sydstrand	Baltisk Gøgeurt											81	93
237	Paradisbakkerne	Hylde-Gøgeurt				4	2		14	5	26	15	40	26
238	Langebjerg	Hylde-Gøgeurt					81	26	152		241	231	255	
239	Malkværn, Skansen	Salep-Gøgeurt							43	62				
240	Gadegård	Maj-Gøgeurt				60	110	120	112	134	146	140	140	200
240	Gadegård	Plattet Knærod				76	103	122	100	100	100	150	150	65
240	Gadegård	Skov-Hullæbe							1	3		1	0	2
240	Gadegård	Tyndakset Gøgeurt							58	110	75	75	70	

Fyns Amt

Bilag 7

Overvågning af danske orkidéer

Totale antal skud (blomstrende, afbidte, plukkede og sygdomsdøde skud samt opgravede planter) 1987 - 1998

Prøveflade	Lokalitet	Dansk navn	1987	1988	1989	1990	1991	1992	1993	1994	1995	1996	1997	1998
Fyns Amt														
032	Urup Dam	Langakset Trådspore	10	4	5	3	4	12	6	0	0	0	0	0
032	Urup Dam	Mygblomst	0	2	3	6	5	6	12	16	33	105	58	58
033	Karlsskov 2	Stor Gøgeurt	60	57	82	90								
083	Thurø	Skruenaks			0									
138	Karlsskov 1	Rederod			15	8	6							1
138	Karlsskov 1	Skov-Hullæbe			2	11	15	4			2	2	2	2
138	Karlsskov 1	Tæblomstret Hullæbe			25	33	47	21	26	15	27	32	32	3
139	Søbjerggård	Maj-Gøgeurt			64	71		65						
140	Teglårdsskov	Glat Hullæbe			15	13	13	17	9	23	23	26	26	15
140	Teglårdsskov	Skov-Hullæbe												2
141	Øksnerudskov	Glat Hullæbe			25	38	53	82	43	90	16	59	59	33
141	Øksnerudskov	Skov-Hullæbe			1	4	5	3	3	1	1	1	3	3
165	Mosekov, Odense	Tyndakset Gøgeurt												117
165	Mosekov, Odense	Æglbladet Fligblæbe												12
166	Jordløse Bakker 1,2,5	Skov-Hullæbe			496	558	677	721	1028	334	207	249	249	272
167	Jordløse Bakker 7	Skov-Hullæbe			32	8	10	19	8	4	6			
168	Jordløse Bakker 3	Skov-Hullæbe			112	177	77	83	47	71	31	43	43	43
169	Jordløse Bakker 4,6	Skov-Hullæbe			21	43	11	18	9	9	6	14	14	19
170	Niels Bohrs Alle	Skov-Hullæbe			131	83	50	55	61	37	59	59	66	66
171a	Rødme Svinehaver	Bakke-Gøgeilje			51	95	13	11	97	72	95	25	25	25
171a	Rødme Svinehaver	Plettet Gøgeurt			34	11	9	11	38	55	48	23	23	23
171b	Rødme Svinehaver	Maj-Gøgeurt			3	6	6	6	15	7	7	7	7	6
171c	Rødme Svinehaver	Skov-Hullæbe			2	2	2	2	3	4	0	2	2	2
172	Hudevad	Maj-Gøgeurt			7	12								
172	Hudevad	Plettet Gøgeurt			28	61								
206	Smultehaver	Æglbladet Fligblæbe			67	15	56	51	77	77	77	77	77	72
207	Arreskov Sø	Skov-Gøgeilje					5							5
207	Arreskov Sø	Skov-Gøgeurt			100	82	112							275
207	Arreskov Sø	Æglbladet Fligblæbe												0
245	Slipshavn Skov	Skov-Gøgeilje										3	3	99
245	Slipshavn Skov	Skov-Hullæbe										2	2	3
246	Vibesholm Enge	Plettet Gøgeurt												0
246	Vibesholm Enge	Tyndakset Gøgeurt							10	8	35			35
247	Hegned Skov, Helnæs	Tyndakset Gøgeurt										14	14	24

Bilag 7

Overvågning af danske orkidéer

Totale antal skud (blomstrende, afbidte, plukkede og sygdomsødø skud samt opgravede planter) 1987 - 1998

Prøveflade	Lokalitet	Dansk navn	1987	1988	1989	1990	1991	1992	1993	1994	1995	1996	1997	1998
Fyns Amt														
248	Karlsskov 2	Stor Gøgeurt											7	13
Sønderjyllands Amt														
004	Paradisgårdskov	Tyndakset Gøgeurt				412	480	514	558	411	429	411	417	319
031	Lovrup	Bakke-Gøgelije	2	0						0				
031	Lovrup	Hvid Sækspore	1	5	0	0	2	3	0	0	0	0	0	0
031	Lovrup	Skov-Gøgelije											0	
126	Brandesbøl Skov	Tyndakset Gøgeurt				78	99	194	130	109	118	106	81	76
126	Brandesbøl Skov	Ægbladet Fliglæbe											3	
127	Cathrinesminde 1	Skov-Gøgeurt				78	32	241	281	148	57	107	117	162
127	Cathrinesminde 1	Skov-Hullæbe				1		4	9	4	4			3
127	Cathrinesminde 1	Ægbladet Fliglæbe								4	0		1	2
128	Cathrinesminde 2	Skov-Gøgeurt				36	99	64	82	126	152	119	47	27
128	Cathrinesminde 2	Skov-Hullæbe				16	21	20	27	36	18			0
128	Cathrinesminde 2	Ægbladet Fliglæbe				17	15	2	5	26	41	23	22	35
129	Kyshøj 4, Hjøruphav	Skov-Hullæbe				160	127	68	81	56	41	31	25	36
130	Lambjergskov 1	Ægbladet Fliglæbe				32	55	36	5	19	35	14	4	64
131	Lambjergskov 2	Tyndakset Gøgeurt				90	94	59	65	57	62	60	57	67
132	Mosen	Skov-Gøgelije				315	285	299	54	39	95	103	138	31
132	Mosen	Tyndakset Gøgeurt					275				225	253	104	160
133	Møllesned	Tyndakset Gøgeurt				24	60		38	30	54	19	6	44
133	Møllesned	Ægbladet Fliglæbe				35	94	116	100	84	94	42	51	84
135	Sebbelev Skov	Tyndakset Gøgeurt				58	176	256	124	152	128	258	62	197
186	Margretheskov	Maj-Gøgeurt						302			144	592	981	1481
186	Margretheskov	Skov-Gøgelije						72			16	14	468	620
189	Helms Polde	Plettet Gøgeurt						0	0					
190	Lakolk 1	Sump-Hullæbe									10	5	8	23
202	Lambjergskov 3	Ægbladet Fliglæbe						35		22				
203	Soittrup Storskov	Tyndakset Gøgeurt							319	337	438	299	17	279
Århus Amt														
204	Gannelmærk	Maj-Gøgeurt							99	107	58	96	55	46
228	Humblebjerg 1	Tyndakset Gøgeurt							55		157	172	9	199
228	Humblebjerg 1	Ægbladet Fliglæbe							63		68	98	51	88
229	Humblebjerg 2	Tyndakset Gøgeurt							126		152	86	6	159

Bilag 7

Overvågning af danske orkidéer

Totale antal skud (blomstrende, afbidte, plukkede og sygdomsdøde skud samt opgravede planter) 1987 - 1998

Prøveflade	Lokalitet	Dansk navn	1987	1988	1989	1990	1991	1992	1993	1994	1995	1996	1997	1998
Sønderjyllands Amt														
229	Humlebjerg 2	Ægbladet Fligblæbe						45			30	27	3	1
231	Humlebjerg 3	Tyndakset Gøgeurt												0
254	Lakolk 2	Kødfarvet Gøgeurt						42						
Ribe Amt														
082	Vrøgum	Sump-Hullæbe		113										
136	Skiftene 1	Hjertelæbe			121									
137	Skiftene 2	Hjertelæbe			31									
191	Hviding St. 1	Maj-Gøgeurt						232						
191	Hviding St. 1	Skov-Hullæbe				6								
192	Klåbygård Pl.	Skov-Hullæbe						48						
205	Lundsmark	Plettet Gøgeurt						16						
225	Hviding St. 2	Maj-Gøgeurt						2						
225	Hviding St. 2	Tyndakset Gøgeurt				105	44							
255	Faurholt Skov	Skov-Gøgelilje												56
Vejle Amt														
027	Staksrode Skov 2	Langsporet Gøgelilje	145	130	104	70	272	194	93	180	109	41	43	24
027	Staksrode Skov 2	Stor Gøgeurt						2	3	1	1	2	6	11
028	Trelde	Langsporet Gøgelilje	0	0	0	3	1	0	0	1	1	0	0	1
028	Trelde	Rederod	1	0	0	0	1	1	1	1	1	0	0	0
028	Trelde	Skov-Hullæbe					0	7	2	0	1	0	3	0
028	Trelde	Stor Gøgeurt	60	112	70	169	186	148	127	91	209	15	72	159
028	Trelde	Tætblomsret Hullæbe						21	10	15	9	9	15	3
029	Staksrode Skov 1	Glat Hullæbe			2	1					3	2	2	1
029	Staksrode Skov 1	Langsporet Gøgelilje			3									
029	Staksrode Skov 1	Rederod			2	1				4	2	2	0	3
029	Staksrode Skov 1	Skov-Hullæbe			3						6	4	4	1
029	Staksrode Skov 1	Stor Gøgeurt	251	136	149	207	205	182	73	98	142	25	120	95
029	Staksrode Skov 1	Ægbladet Fligblæbe	16	17	23	5	24	11	12	7	8	6	14	7
030	Vorsø 1	Skov-Hullæbe	32	27	19	42	32	18	25	30	12	6	2	15
080	Trelde Næs 2	Stor Gøgeurt												36
081	Nørre Snede	Hvid Saksrode		3	0	4	4	2		0	0	0	0	0
185	Vorsø Vesterskov	Tyndakset Gøgeurt		1	1	1	2	2	2	3	5	5	5	7

Bilag 7

Overvågning af danske orkidéer

Totale antal skud (blomstrende, afbidte, plukkede og sygdomsødsede skud samt opgravede planter) 1987 - 1998

Prøveflade	Lokalitet	Dansk navn	1987	1988	1989	1990	1991	1992	1993	1994	1995	1996	1997	1998
232	"Veje Flod"	Sværd-Skovhøjle	12	20	2	2	21	18	21	25	34			
Ringkøbing Amt														
026	Tippeme	Kødfarvet Gøgeurt	126	161	188	188	192	188	88	56	36	37		
026	Tippeme	Vestlig Maj-Gøgeurt	1	9	29	50	47	73	29	35	24			
122	Brejning Krat	Sværd-Skovhøjle	1	2	2	2	20	2	7	10	1			
123	Hellerød Kær	Sump-Hullæbe	83	32	45	17	94	60	79	13	48			
124	Lyngs Drag	Kødfarvet Gøgeurt	99	19	18									
124	Lyngs Drag	Plettet Gøgeurt	24	1	1									
125	Ølstrup Langdykker	Plettet Gøgeurt	71	36	41	5	28	139	105	146	118			
201	Harbøre Tange	Kødfarvet Gøgeurt	1	1	1	5	1	1	3					
201	Harbøre Tange	Purpur-Gøgeurt	95	210	239	265	280	250	267					
Århus Amt														
009	Enebærtykket	Hyde-Gøgeurt	94	117	38	24	19	25	17	7	9	36	43	
010a	Kongsøre Høge	Mygblomst	108	80	127	74	30	37	58	82	98	159	109	163
010a	Kongsøre Høge	Sump-Hullæbe	57	162	462	381	391	456	1238	1011				
010b	Kongsøre Høge	Maj-Gøgeurt	69	113	139	44	81	89	79	151	157	101	128	49
010b	Kongsøre Høge	Sump-Hullæbe	26	15	20	30	42	36						
011	Rævebakkerne	Maj-Gøgeurt	1	0	1	1	1							
011	Rævebakkerne	Søle-Gøgeurt	112	346	555	516	714	740	311	663	987	617	1541	1898
012	Gjermild N strand	Koralfod	90	26	7	130	60	61	2	20	6			
013	Havreballe Skov	Skov-Hullæbe	5	2	3	2	2	2	2	2	2			
013	Havreballe Skov	Tæblomstret Hullæbe	29	42	46	42	45	20	23	40	52	8	33	52
014	Hørslev Krat	Skov-Hullæbe	2	2	4	4	4	4	4	4	4	4	4	2
014	Hørslev Krat	Tæblomstret Hullæbe	19	18	5	13	12	12	19	17	17	14	13	10
015	Dania	Ridder-Gøgeurt	12	10	5	0	0	0	0	0				
016	Haslund Skov 1	Tyndakset Gøgeurt	22	28	25	46	39	51	41	54	10	64		
016	Haslund Skov 1	Æglbladet Filiglae	1	0	0	0	0	0	0	0	0	0	1	2
017	Haslund Skov 2	Skov-Hullæbe	10	10	10	10	10	10	10	10	10	10	10	10
017	Haslund Skov 2	Tæblomstret Hullæbe	26	3	0	3	41	24	15	50	51	43		
018	Fussingø	Maj-Gøgeurt	191	177	97	137	171	196	186	286	37	183		
068	Frisenvold	Maj-Gøgeurt	54	36	6									
075	Gydøløkke Skov	Redered	1	1	1	2								

Bilag 7

Overvågning af danske orkidéer

Totale antal skud (blomstrende, afbidte, plukkede og sygdomsdøde skud samt opgravede planter) 1987 - 1998

Prøveflade	Lokalitet	Dansk navn	1987	1988	1989	1990	1991	1992	1993	1994	1995	1996	1997	1998
Århus Amt														
075	Gydebjække Skov	Skov-Hullæbe									4	27	19	
075	Gydebjække Skov	Tyndakset Gøgeurt				85	126	131	201	202	470	383	96	
075	Gydebjække Skov	Tælblomsret Hullæbe	4								8	31	30	
075	Gydebjække Skov	Ægbladet Fljglæbe						15			8	5		
076	Moegård Have	Skov-Hullæbe	1	0	3				1	0	0	4	4	5
076	Moegård Have	Tælblomsret Hullæbe	4	0	0			3	0	1	0	4	3	0
077	Storskov	Skov-Hullæbe	1	0	6			3	10	3	2	14	11	11
077	Storskov	Tælblomsret Hullæbe	8	5	1			5	1	7	1	11	12	1
114	Gylling Skov	Tyndakset Gøgeurt				105	138		194				380	
116	Jemhatten	Tyndakset Gøgeurt				16	17							
117	Søby Fredskov	Tyndakset Gøgeurt			5	5	25							
118	Østergård Skov	Tyndakset Gøgeurt		135	18	100	52		14					
174	Havbakkeme	Salp-Gøgeurt					149	84	260	207	7	286	253	
175	Føldals Bakke	Salp-Gøgeurt					113	85	109		22	27	139	
178	Nederskov	Skov-Hullæbe					1							
178	Nederskov	Tyndakset Gøgeurt					246							
199	Trebroer Knt	Glat Hullæbe							213	31	38	42	43	176
199	Trebroer Knt	Skov-Hullæbe							20	17	17	8	8	14
233	Møgelskår	Salp-Gøgeurt						17	23	21	14	23	16	29
Viborg Amt														
019	Mønsted 3 Krogsø	Hvid Sækspore	0	1	0	0	0				0	0	0	
019	Mønsted 3 Krogsø	Plettet Gøgeurt	1	1	0									
020	Mønsted 1 BlegNV	Bakke-Gøgelije	26			0	1						0	
020	Mønsted 1 BlegNV	Hvid Sækspore	3	0	0	0	0				0	0	0	
020	Mønsted 1 BlegNV	Plettet Gøgeurt				5	14						0	
021	Mønsted 2 Blegø	Bakke-Gøgelije											0	
021	Mønsted 2 Blegø	Hvid Sækspore			0	0					0	0	0	
021	Mønsted 2 Blegø	Maj-Gøgeurt											7	
022	Hårup	Kødfarvet Gøgeurt	3	5	6	15		0						
022	Hårup	Maj-Gøgeurt	47	64	25	24	52	19	84		14	14		1
022	Hårup	Purpur-Gøgeurt	6	2	24	5								
023	Kårup 1	Kødfarvet Gøgeurt		1		0								
023	Kårup 1	Maj-Gøgeurt	1	7	1		9	4	2	6	6	2		

Bilag 7

Overvågning af danske orkidéer

Totale antal skud (blomstrende, afbidte, plukkede og sygdomsødsede skud samt opgravede planter) 1987 - 1998

Prøveflade	Lokalitet	Dansk navn	1987	1988	1989	1990	1991	1992	1993	1994	1995	1996	1997	1998
Viborg Amt														
023	Kårup 1	Plettet Gøgeurt	3	5			8	7	7	9	5			
023	Kårup 1	Purpur-Gøgeurt	17	1										
024	Kårup 2	Plettet Gøgeurt	14				1	1	1	3	3	0	4	
024	Kårup 2	Purpur-Gøgeurt	0											
025	Skaregård	Kødfarvet Gøgeurt	13	3	4	0	10	3	11	11	20	23	10	
025	Skaregård	Maj-Gøgeurt	24	14	1	0	0							
025	Skaregård	Plettet Gøgeurt	0	0	0	0			1		0	0	3	
025	Skaregård	Purpur-Gøgeurt					1	0	8	9	19	9	9	
078	Lynge Mose	Kødfarvet Gøgeurt	12	6			2	0	4	0	0			
078	Lynge Mose	Maj-Gøgeurt					3	1						
078	Lynge Mose	Plettet Gøgeurt	10	14	0	6	7	7	4	1	15	15		
078	Lynge Mose	Purpur-Gøgeurt	8	6	0	3	7	0	4	4	6	2		
078	Lynge Mose	Sump-Hullæbe		10	0	2	3	1	4	4	8	4		
079	Tømmerby Fjord	Kødfarvet Gøgeurt	77	69	98	0	2	6	5	28				
079	Tømmerby Fjord	Purpur-Gøgeurt	41	41	59	30	0	5	28	21				
104	Brokær	Sump-Hullæbe	4				0							
119	Kårup	Maj-Gøgeurt		440										
121	Ulstrup	Skov-Hullæbe		45										
224	Mønsted 4 Krogn.	Hvid Sækspore		0	0							0		
230	Kårup 3	Kødfarvet Gøgeurt					8	9	2	6			5	
230	Kårup 3	Maj-Gøgeurt					31	37	25	33			24	
230	Kårup 3	Plettet Gøgeurt					23	22	19	18			7	
Nordjyllands Amt														
001	Sjørup Gårde	Prikklæbet Gøgeurt	293	235	146	51								
002	Viveterp Gård	Hvid Sækspore	2	17	2	12	24	21	0	2	2	1	4	3
003a	Liver Å's gl. slyng	Kødfarvet Gøgeurt	8	10	24	21	20	1	0	5	12	6	0	0
003a	Liver Å's gl. slyng	Vendyssæl-Gøgeurt	35	137	209	357	173	77	286	69	98	91	35	36
003b	Liver Å's gl. slyng	Sump-Hullæbe				564	255	281	312	254	346	327	141	140
006	Sønder Hadsund 2	Hvid Sækspore	61	50	23	7	6		7	18	15	18	43	
006	Sønder Hadsund 2	Mygblomst	17	6	0	0	0				2		6	
007	Skindbjerg 1	Fruesco	58	82	59	64	45		105	126	137	127	114	
008	Skindbjerg 2	Bakke-Gøgeurt	13	21	19	23	16		3	12	45	21	50	
067	Svinkløv 1	Alm. Knærod		78	1	1								

Bilag 7

Overvågning af danske orkidéer

Totale antal skud (blomstrende, afbidte, plukkede og sygdomsødsede skud samt opgravede planter) 1987 - 1998

Prøvested	Lokalitet	Dansk navn	1987	1988	1989	1990	1991	1992	1993	1994	1995	1996	1997	1998
<i>Nordjyllands Amt</i>														
067	Svinkløv 1	Hjertebladet Fligtlæbe	5	76	29									
069	Gistrup 1	Plettet Gøgeurt	134	37	83	69	14	25	42	19	5	15		
070	Gistrup 2	Skov-Gøgelije	26	20	9	17	2	11	10	5				
071	Gærum Hede	Hvid Sæspore	0	0	0	0								
071	Gærum Hede	Skov-Gøgelije	0											
072	Skærum 1	Bakke-Gøgelije	32	42	23	1	2	2	4	2	4	13		
072	Skærum 1	Hvid Sæspore	10	16	28	48	16	0	4	0	0	0	0	0
072	Skærum 1	Skov-Gøgelije	31	12	44	3	3	3	20	7				
073	Skærum 2	Bakke-Gøgelije	17	191	71	1	2	33	74	62	37			
073	Skærum 2	Hvid Sæspore	2	8	17	10	3	0	0	0	0	0	0	0
073	Skærum 2	Skov-Gøgelije	31	8	84	2	10	196	21	7				
074	Skærum 3	Hvid Sæspore	3	5	9	3	0	0	0	0	0	0	0	0
096a	Vandplasken	Mygblomst												473
096a	Vandplasken	Pukkellæbe												280
096b	Vandplasken	Sump-Hullæbe												456
097	Nørlev Kær	Mygblomst												39
102	Hals Sønderstov	Tyndalsset Gøgeurt	55	91	92	101								
103	Buderupholm	Fruesko	27	45	19	13	24	35	21	37	40	44	25	40
105	Gistrup 3	Bakke-Gøgelije	19	51	71	4	6	10	2	13	4			
106	Hjørring Komm. Klitplantage	Skov-Hullæbe	32	43	49	77								
107	Kærene	Bakke-Gøgelije	5	7	1	1	1	0						
107	Kærene	Plettet Gøgeurt	73	137	19	33	33							
108	Nørholm	Kødfarvet Gøgeurt	12											
108	Nørholm	Pukkellæbe	0				2							
108	Nørholm	Sump-Hullæbe	4											
109	Råbjerg Mose	Plettet Gøgeurt	289	340	343	48	27	75	53	5	11			
110	Skærum 4	Bakke-Gøgelije	15	39	41							22	12	
110	Skærum 4	Hvid Sæspore				3					0	0	0	0
110	Skærum 4	Skov-Gøgelije	67	17	52						180	13	13	
111	Svinkløv 2	Alm. Knerod	64	6	4	0	6	8	11					
111	Svinkløv 2	Hjertebladet Fligtlæbe	1	0	2	1	2	3						
112	Tislum Nørregård	Bakke-Gøgelije	30	24	20	0	12	12	12	24				
112	Tislum Nørregård	Hvid Sæspore	4	16	15	0	4	9	7	31	37			
113	Valbjerg Sande	Bakke-Gøgelije	1	2	0	0	0	0	0	0	3	1		

Bilag 7

Overvågning af danske orkidéer

Totale antal skud (blomstrende, afbidte, plukkede og sygdomsdøde skud samt opgravede planter) 1987 - 1998

Prøveflade	Lokalitet	Dansk navn	1987	1988	1989	1990	1991	1992	1993	1994	1995	1996	1997	1998
<i>Nordjyllands Amt</i>														
113	Valbjerg Sande	Sump-Hullæbe				152	476	82	90	262	211	41	109	117
183	Fiodbæk, Tværsted	Purpur-Gøgeurt							298	36	93	60	29	
193	Aalborg	Purpur-Gøgeurt					44	45	41	87	91	104	117	147
194	Holtemmen	Hjerelæbe						31	36	20				
195	Kjul	Purpur-Gøgeurt							80	57	131	103	0	
197	Hylidal Mølle	Bakke-Gøgelije					1							
197	Hylidal Mølle	Skov-Gøgelije					7							
223	Uggerby Strand	Kødfarvet Gøgeurt	2	0	0	0	0							
223	Uggerby Strand	Vendsyssel-Gøgeurt	50	9	37	1	1							
227	Børglum Hede 2	Bakke-Gøgelije				1	1	0	0	2	2	0		
227	Børglum Hede 2	Plettet Gøgeurt					11	0	0					
234	Høstemark	Plettet Gøgeurt								210	455			
236	Klæstrupgård, Saltum	Kødfarvet Gøgeurt								50	48	6	4	9
236	Klæstrupgård, Saltum	Purpur-Gøgeurt								170	152	342	385	344
241	Svinkløv 3	Alm. Knærod								13	36	85	21	158
241	Svinkløv 3	Hjerelæbet Fligflæbe								0	1	4	1	4
243	Buderupholm 2	Rød Skovlilje											12	8
244	Vedsted Skov	Skov-Hullæbe							34			5	7	
256	Napstjert 1, øst	Kødfarvet Gøgeurt								10	34		7	
256	Napstjert 1, øst	Maj-Gøgeurt								8			9	
256	Napstjert 1, øst	Plettet Gøgeurt								1				
257	Napstjert 2, vest	Bakke-Gøgelije								3				
257	Napstjert 2, vest	Kødfarvet Gøgeurt								30	35	50	78	
257	Napstjert 2, vest	Maj-Gøgeurt								47	17	50	77	
257	Napstjert 2, vest	Plettet Gøgeurt										1		
258	Liver Å's gl. slynge	Pukkellæbe							369	231	345	346	330	558
259	Liver Å's gl. slynge	Sump-Hullæbe												530

Bilag 8

Overvågning af danske orkidéer

Totale antal vegetative skud 1987 - 1998

Prøveflade	Lokalitet	Dansk navn	1987	1988	1989	1990	1991	1992	1993	1994	1995	1996	1997	1998
Københavns Amt														
100a	Insulinmosen	Koralrod	0	0	0	0	0	0	0	0	3	3	3	0
100b	Insulinmosen	Skov-Hullæbe									68	102		
100b	Insulinmosen	Ægbladet Fliglæbe				0	0	4	1	7	65	118		
100c	Insulinmosen	Skov-Gøgeurt				0	0				7	4		
100d	Insulinmosen	Kødfarvet Gøgeurt				0	0				22	69		
100e	Insulinmosen	Sump-Hullæbe				0	0				334	313		
100f	Insulinmosen	Prikklæbet Gøgeurt									55	40		
100f	Insulinmosen	Russows? Gøgeurt										26		
101	Vestiamager	Maj-Gøgeurt	64	175										
163	Kongelunden	Skov-Hullæbe	15	58	37	8	10	28	103	65	15			
163	Kongelunden	Ægbladet Fliglæbe			0									
164	Vestiskoven	Skov-Hullæbe	2	2	3	1	0	0	0	0				
176	Store Hareskov	Skov-Hullæbe			1		1				3			
Frederiksborg Amt														
053	Kær v. Lille Rørbæk	Pukkellæbe	194	258	239	120	14					9	15	
053	Kær v. Lille Rørbæk	Ægbladet Fliglæbe						0						
057	Krogenlund Mose	Skov-Hullæbe				0								
059	Møllekrogen 1	Kødfarvet Gøgeurt						0						
061	Ellerose	Maj-Gøgeurt	13											
160	Bramaholm	Skov-Gøgelilje				2								
160	Bramaholm	Skov-Gøgeurt	19	16	9									
161	Tisvilde Hegn	Alm. Knærod	0	0	2						169	1		
161	Tisvilde Hegn	Plettet Knærod										19	0	
173	Stenholt Mølle	Kødfarvet Gøgeurt	11	17	21	18	20							
Roskilde Amt														
062	Jersie Mose	Bakke-Gøgelilje	3	15	9	1	4	0	0	2	0	0	0	
063	Tryggevælde Ådal	Pukkellæbe	168	144	117	196	163	107	92	49	43	38	60	48
Vestsjællands Amt														
034	Udby Vig 1	Salep-Gøgeurt						0						
037	Lammefjorden 2	Maj-Gøgeurt						0						
037	Lammefjorden 2	Salep-Gøgeurt						0						
038a	Saltbæk Vig 1	Maj-Gøgeurt						1						

Bilag 8

Overvågning af danske orkidéer

Totale antal vegetative skud 1987 - 1998

Prøveflade	Lokalitet	Dansk navn	1987	1988	1989	1990	1991	1992	1993	1994	1995	1996	1997	1998
Vestsjællands Amt														
038a	Saltbæk Vig 1	Salep-Gøgeurt						14						
038b	Saltbæk Vig 2	Salep-Gøgeurt						1						
039a	Allindelille 1	Flueblomst	181	86	53	79	134	167						
039b	Allindelille 1	Glat Hullæbe						1						
039b	Allindelille 1	Hvidgul Skovlilje				6	3							
039b	Allindelille 1	Sværd-Skovlilje				0	0	0						
040	Allindelille 2	Knælæbe	0	0	0	0	0	0			0			0
042	Bagholt Mose 1	Mygblomst	26	30	14	18	15	7	3	1	2	1	2	0
043	Store Bøgeskov	Langsporet Gøgelilje		0	40									
142	Almtofte	Kødfarvet Gøgeurt							0					
143	Bagholt Mose 2	Hjerelæbe	0	0		0	0	0	0	0	0	0	0	0
144	Keldbjerg	Tyndaksset Gøgeurt				20	50	46	45	73	54	53	91	37
208	Eskbjerg Vesterlyng 2	Hvidgul Gøgeurt								105	32	37		38
208	Eskbjerg Vesterlyng 2	Kødfarvet Gøgeurt								105	32	37		38
208	Eskbjerg Vesterlyng 2	Maj-Gøgeurt						64	81	26	71	44	65	43
209	Lammefjorden 3	Maj-Gøgeurt								0	2	2	3	3
209	Lammefjorden 3	Salep-Gøgeurt							49	56	51	45	37	34
210	Saltbæk Vig 4	Kødfarvet Gøgeurt									1	5	5	5
210	Saltbæk Vig 4	Maj-Gøgeurt							0					
210	Saltbæk Vig 4	Salep-Gøgeurt						28	77	19	37	37	91	151
210	Saltbæk Vig 4	Sump-Hullæbe							12					
211	Saltbæk Vig 5	Maj-Gøgeurt								1				0
211	Saltbæk Vig 5	Salep-Gøgeurt							30	71	117	49	72	141
212	Udby Eng 2	Kødfarvet Gøgeurt						0	4	14	8	4	5	8
212	Udby Eng 2	Salep-Gøgeurt						1	29	59	51	25	24	69
213	Udby Vig 3	Maj-Gøgeurt								1				
213	Udby Vig 3	Salep-Gøgeurt							5	25	39	68	21	25
214	Udby Vig 4	Hvidgul Gøgeurt						0						1
214	Udby Vig 4	Kødfarvet Gøgeurt						0		65				
Saltbæk 1														
214	Udby Vig 4	Maj-Gøgeurt						0	9	51	26	61	66	74
214	Udby Vig 4	Sump-Hullæbe						0		130				
216	Suserup Skov - odden	Ægbladet Fliglæbe												32
217	Suserup Skov	Glat Hullæbe												60
218	Fredenskilde Skov SØ	Maj-Gøgeurt												4

Bilag 8

Overvågning af danske orkidéer

Totale antal vegetative skud 1987 - 1998

Prøveflade	Lokalitet	Dansk navn	1987	1988	1989	1990	1991	1992	1993	1994	1995	1996	1997	1998
Vestsjællands Amt														
250	Stenhusvænge Skov	Tæblomstret Hullåbe												0
Storstrøms Amt														
041	Sønderskov	Tyndakset Gøgeurt	104	100	100	50	40			1	0	0	0	0
045	Fakse Kalkbvd	Hvidgul Skovlije	56	24	66	26	17	28	42	9	12	7	6	38
046	Høje Møn 8	Pukkellåbe	19	36	6	9	18	14	42	45	47	87	73	127
088	Høje Møn 7	Hvidgul Skovlije				9	3	7	5	4	9	0	4	3
088	Høje Møn 7	Rederod												0
088	Høje Møn 7	Rød Hullåbe							1	1	1	1	0	0
088	Høje Møn 7	Rød Skovlije			52	67	54	106	118	116	152	74	122	98
090	Høje Møn 4	Rederod												0
090	Høje Møn 4	Rød Hullåbe			33	31	14	27		25	19	17	20	15
090	Høje Møn 4	Skov-Gøgelije				32	12	10		17	15	28	8	12
090	Høje Møn 4	Skov-Hullåbe					2	0		1	1	1	0	0
091	Høje Møn 3	Stor Gøgeurt						6						0
092	Høje Møn 1	Koralrod				0	0	0	0	0	0	0	0	0
093	Even	Mygblomst											3	1
094	Ulvshale 1	Koralrod				0								0
095	Ulvshale 2	Kødfarvet Gøgeurt				0	0							0
095	Ulvshale 2	Sump-Hullåbe			104	129		100	100	100	50	50	50	50
146	Væggerløse	Ægbladet Fljglåbe				124	55	32	57	117	35	54	25	21
147	Borret	Tyndakset Gøgeurt				2	98	99	116	138	161	142	155	98
148	Flintinge Å	Kødfarvet Gøgeurt				56	124	64	168	205	58	54	50	
148	Flintinge Å	Maj-Gøgeurt								36	26	63	23	
149	Frejlev Skov 1	Skov-Gøgeurt				12	71	8	14	12	12	11		
150	Frejlev Skov 2	Skov-Gøgeurt				1	10			34	23	24	7	7
150	Frejlev Skov 2	Ægbladet Fljglåbe				7								
151	Frejlev Strand 1	Kødfarvet Gøgeurt				0								
151	Frejlev Strand 1	Maj-Gøgeurt				0	1							
151	Frejlev Strand 1	Skov-Gøgeurt				0		2	1	2	1			
152	Frejlev Strand 2	Maj-Gøgeurt				46	49	37	20	96	58	8	120	85
153	Holmegårds Mose 1	Hjertelåbe							3			0	0	0
154	Holmegårds Mose 2	Kødfarvet Gøgeurt				0	0	0	0	1	0			
154	Holmegårds Mose 2	Mygblomst				3	21	3	0	0	0	0	0	0
154	Holmegårds Mose 2	Sump-Hullåbe												0

Bilag 8

Overvågning af danske orkidéer

Totale antal vegetative skud 1987 - 1998

Prøveflade	Lokalitet	Dansk navn	1987	1988	1989	1990	1991	1992	1993	1994	1995	1996	1997	1998
Storstrøms Amt														
155	Holmegårds Mose 3 (II)	Hjerelæbe					0	0	7	1	0	0	0	0
156	Holmegårds Mose 4 (III)	Hjerelæbe				3	0	0	1	0	0	0	0	0
157	Høje Møn 9	Rød Skovtulle				26	27	17	14	7	10	3	0	0
158	Korselitse	Skov-Gøgelije				87	62	35	35	6	0	43	144	85
158	Korselitse	Ægbladet Flig læbe				0	1	4	1		0	1	8	1
177	Holbækvænge Skov	Tyndakset Gøgeurt				19	13	13	19	11	17	10	13	15
179a	Vålse Vesterskov	Tyndakset Gøgeurt						43	27	73				78
179a	Vålse Vesterskov	Ægbladet Flig læbe						2	3	3				3
179b	Vålse Vesterskov	Skov-Gøgelije						15	25	59	52	36		36
187	Hesnes	Hvidgul Skovtulle						19	22	3	6	11	71	13
220	Bøtø Dige	Tyndakset Gøgeurt						5	46	50	68	83		35
226	Høje Møn 2	Stor Gøgeurt		14	12	11	11	11	18	10	14	6	10	12
235	Jarskov	Maj-Gøgeurt						22	19	18				24
235	Jarskov	Salep-Gøgeurt						6	0	0	3	7		13
235	Jarskov	Tyndakset Gøgeurt						0	13					12
251	Holmegårds Mose 5 (I)	Hjerelæbe				0	0	0	0	0	0	0	0	0
252	Holmegårds Mose 6	Sump-Hullæbe				98	83	122	140	0	105	204	116	243
253	Højbiege	Skov-Gøgeurt												0
Bornholms Amt														
047	Skovgårdsløkken	Skrueraks		0	0									0
049	Kåsegård	Hyide-Gøgeurt					4	0	0	116				
052	Kroggårdsløkken	Skrueraks		0	0									
Fyns Amt														
032	Urup Dam	Langakset Tradspore		10	5	3	11	4	16	1	2		2	0
032	Urup Dam	Mygblomst		3	19	14	8	13	18	76	46	64	178	93
033	Karlsskov 2	Stor Gøgeurt		65	92	90	76							
083	Thurø	Skrueraks			0									
138	Karlsskov 1	Tyrholmstret Flig læbe										0		0
139	Søbetegård	Maj-Gøgeurt				35	80							
140	Teglårdsskov	Glat Hullæbe										0	0	0
141	Øksneradeskov	Glat Hullæbe										0	0	0
165	Moskov, Odense	Tyndakset Gøgeurt												166
165	Moskov, Odense	Ægbladet Flig læbe												0

Bilag 8

Overvågning af danske orkidéer

Totale antal vegetative skud 1987 - 1998

Prøveflade	Lokalitet	Dansk navn	1987	1988	1989	1990	1991	1992	1993	1994	1995	1996	1997	1998
<i>Fyns Amt</i>														
166	Jordløse Bakker 1,2,5	Skov-Hullæbe	45	66	139	33	35	38	85	41	17			
167	Jordløse Bakker 7	Skov-Hullæbe	17	3	2	2	5	5	0					
168	Jordløse Bakker 3	Skov-Hullæbe	37	29	40	15	26	15	18	10	4			
169	Jordløse Bakker 4,6	Skov-Hullæbe	1	2	4	2	6	4	8	2	3			
170	Niels Bohrs Alle	Skov-Hullæbe		1			5		0	4	2			
171a	Rødme Svinehaver	Bakke-Gøgelije	2	4	5	4	1	11	2	2				
171a	Rødme Svinehaver	Plettet Gøgeurt	8	5	6	6	5	5	7	7				
171b	Rødme Svinehaver	Maj-Gøgeurt		4	2		6	0	0	0				
171c	Rødme Svinehaver	Skov-Hullæbe							0	0	0			
172	Hudevad	Maj-Gøgeurt		35	17									
172	Hudevad	Plettet Gøgeurt		34	36									
172	Hudevad	Sump-Hullæbe		12	4									
206	Smuttehaver	Ægbladet Fliglæbe		27	42	43	13	13	13	14	12			
207	Arreskov SØ	Skov-Gøgelije												2
207	Arreskov SØ	Ægbladet Fliglæbe												0
245	Slipshavn Skov	Skov-Gøgelije								86	30			
245	Slipshavn Skov	Skov-Hullæbe								0	2			
246	Vibesholm Eng	Plettet Gøgeurt								0				
246	Vibesholm Eng	Tyndakset Gøgeurt								0	6			
247	Hegned Skov, Helnæs	Tyndakset Gøgeurt								12	10			
248	Karisskov 2	Stor Gøgeurt								20	40			
<i>Sønderjyllands Amt</i>														
031	Lovrup	Bakke-Gøgelije	2	2	0									
031	Lovrup	Hvid Sækspore	2	2	2	5	4	2	4	0	0	0	0	0
031	Lovrup	Skov-Gøgelije												0
127	Cathrinesminde 1	Ægbladet Fliglæbe								0				
128	Cathrinesminde 2	Skov-Hullæbe									16	6		
128	Cathrinesminde 2	Ægbladet Fliglæbe								6				
129	Kyshøj 4, Høruphav	Skov-Hullæbe				0								0
130	Lambjergskov 1	Ægbladet Fliglæbe				0		24	16	12	17	25	1	
131	Lambjergskov 2	Tyndakset Gøgeurt				0								
133	Møllesned	Ægbladet Fliglæbe				5		2						
135	Sebbelev Skov	Tyndakset Gøgeurt				10							63	21
186	Margretheskov	Maj-Gøgeurt									36			50

Bilag 8

Overvågning af danske orkidéer

Totale antal vegetative skud 1987 - 1998

Prøveflade	Lokalitet	Dansk navn	1987	1988	1989	1990	1991	1992	1993	1994	1995	1996	1997	1998
Sønderjyllands Amt														
189	Helms Polde	Plettet Gøgeurt						5	0					
190	Lakolk 1	Sump-Hullæbe								14	8	21	13	
202	Lambjergskov 3	Ægbladet Fligblæbe								3				
203	Sottrup Storskov	Ægbladet Fligblæbe						2						
204	Gammelmark	Maj-Gøgeurt						0						
228	Humblebjerg 1	Tyndakset Gøgeurt						12		26	70	21	43	
228	Humblebjerg 1	Ægbladet Fligblæbe						6		8	30	39		
229	Humblebjerg 2	Tyndakset Gøgeurt						29		20	79	119	72	
231	Humblebjerg 3	Tyndakset Gøgeurt						6			10			
254	Lakolk 2	Kødfarvet Gøgeurt							10					
Ribe Amt														
082	Vrøgum	Sump-Hullæbe												284
191	Hviding St. I	Skov-Hullæbe						30						
192	Klabygård Pl.	Skov-Hullæbe							30					
255	Faurholt Skov	Skov-Gøgelilje												89
Vejle Amt														
027	Staksrode Skov 2	Stor Gøgeurt						2	13	18	18	19	38	9
028	Trelde	Langsporet Gøgelilje	4	4	6	1	3	5	6	1	2	3	4	1
028	Trelde	Rederød	0	0	0	0	0	0	0	0	0	0	0	0
028	Trelde	Skov-Hullæbe					4	1	0	0	0	3	0	3
028	Trelde	Stor Gøgeurt	218	190	250	176	189	247	269	320	218	390	328	244
028	Trelde	Tæt blomstret Hullæbe			0	0	0	0	0	0	0	0	0	0
029	Staksrode Skov I	Glat Hullæbe			0	0	0				1	0	0	1
029	Staksrode Skov I	Langsporet Gøgelilje			37									
029	Staksrode Skov I	Rederød				0					0	0	0	0
029	Staksrode Skov I	Skov-Hullæbe				0				19		0	0	0
029	Staksrode Skov I	Stor Gøgeurt	550	484	597	675	809	962	1068	1044	1005	1015	858	1033
029	Staksrode Skov I	Ægbladet Fligblæbe	19	3	8	17	12	14	22	16	29	32	27	33
029	Staksrode Skov I	Skov-Hullæbe			2	12	5	6	8	17	14	7	4	11
080	Trelde Næs 2	Stor Gøgeurt												35
081	Nørre Snede	Hvid Saksrone			3	3	7	8	4	1	0	0	0	1
185	Vorsø Vesterskov	Tyndakset Gøgeurt			0	0	0	3	4	2	2	2	2	1
232	"Vejle Fjord"	Sverd-Skovilje		3		12				4	13	14	7	

Bilag 8

Overvågning af danske orkidéer

Totale antal vegetative skud 1987 - 1998

Prøveflade	Lokalitet	Dansk navn	1987	1988	1989	1990	1991	1992	1993	1994	1995	1996	1997	1998
Ringkøbing Amt														
026	Tippeme	Kødfarvet Gøgeurt		15				4	4	4	33		9	
026	Tippeme	Vestlig Maj-Gøgeurt						2	6	1			1	
122	Brejning Krat	Sværd-Skovlilje				5				22		23	11	
123	Hellerød Kær	Sump-Hullæbe				28								500
125	Ølstrup Langdysser	Plettet Gøgeurt						63	101	156	142	141	101	83
201	Harbøvre Tange	Kødfarvet Gøgeurt						1	0					0
201	Harbøvre Tange	Purpur-Gøgeurt						130	128	195	257	175	270	250
Århus Amt														
009	Enebærstykket	Hylde-Gøgeurt	50	32	17	12		10	5	5	2	0	11	11
010a	Kongsøre Hage	Mygblomst	197	122	89	72	46	72	82	142	128	161	202	215
010a	Kongsøre Hage	Sump-Hullæbe			34	646			739					
010b	Kongsøre Hage	Maj-Gøgeurt	110	172	69	11	108	71	48	156	90	41	98	47
010b	Kongsøre Hage	Sump-Hullæbe						63	80		56	97		
011	Revebakkerne	Maj-Gøgeurt		0										
011	Revebakkerne	Salp-Gøgeurt	8	32	25	6	49	109	3	38	41	76	33	26
012	Gjerrild N.strand	Koralrod	0	0	0	0	0	0	0	0	0	0	0	0
013	Havreballe Skov	Skov-Hullæbe				1			1	0			2	
013	Havreballe Skov	Tæblomstret Hullæbe	0	0	0	0	0	0	0	0	0	0	0	0
014	Hørslev Krat	Skov-Hullæbe				2			0	0	0	2	1	1
014	Hørslev Krat	Tæblomstret Hullæbe	0	0	0	0	0	0	0	0	0	0	2	0
015	Dania	Ridder-Gøgeurt	16	8	9		0		0	0				
016	Haslund Skov 1	Tyndakset Gøgeurt	40	50			25					84	120	79
016	Haslund Skov 1	Ægbladet Fligblæbe			1	2	0					2	0	0
017	Haslund Skov 2	Skov-Hullæbe					0		0			28	41	22
017	Haslund Skov 2	Tæblomstret Hullæbe	0	0	0	0	0	0	0	0	0	0	0	0
018	Fussingø	Maj-Gøgeurt										88	121	124
068	Frisenvold	Maj-Gøgeurt				1								
075	Gydeløkke Skov	Rederod											0	0
075	Gydeløkke Skov	Skov-Hullæbe											13	5
075	Gydeløkke Skov	Tyndakset Gøgeurt				62	77	66	463	552	277	358	537	
075	Gydeløkke Skov	Tæblomstret Hullæbe											0	0
075	Gydeløkke Skov	Ægbladet Fligblæbe						2			8	9		
076	Moesgård Have	Skov-Hullæbe			0	0	0	0	0	0	0	0	0	0
076	Moesgård Have	Tæblomstret Hullæbe			0	0	0	0	0	0	0	0	0	0

Bilag 8

Overvågning af danske orkidéer

Totale antal vegetative skud 1987 - 1998

Prøveflade	Lokalitet	Dansk navn	1987	1988	1989	1990	1991	1992	1993	1994	1995	1996	1997	1998
Århus Amt														
077	Storskov	Skov-Hullæbe			1	0	0	0	0	0	0	0	0	0
077	Storskov	Tæt blomstret Hullæbe			0	0	0	0	0	0	0	0	0	0
114	Gylling Skov	Tyndakset Gøgeurt					45							513
116	Jernhatten	Tyndakset Gøgeurt					4							
117	Søby Fredskov	Tyndakset Gøgeurt		10			14							
118	Østergård Skov	Tyndakset Gøgeurt	41	11	0	10	2							
174	Havbakkerne	Salep-Gøgeurt					11	7	1	0	13	14	2	7
175	Føldals Bakke	Salep-Gøgeurt					10			0	12	9	6	0
178	Nederskov	Tyndakset Gøgeurt					132							
199	Trebroe Krat	Glat Hullæbe						0	0	0	0	0	0	0
199	Trebroe Krat	Skov-Hullæbe						17	8	10	8	16	16	16
233	Møgelstår	Salep-Gøgeurt						0	0	1	0	2	1	1
Viborg Amt														
019	Mønsted 3 Krogsø	Hvid Sækspore	0	0	0	0	0	0	0	0	0	0	0	0
019	Mønsted 3 Krogsø	Plettet Gøgeurt	1	1	0									
020	Mønsted 1 BlegNV	Bakke-Gøgelije	2			0	0							0
020	Mønsted 1 BlegNV	Hvid Sækspore	0	0	0	0	0							0
020	Mønsted 1 BlegNV	Plettet Gøgeurt				8	5							0
021	Mønsted 2 Blegø	Bakke-Gøgelije												0
021	Mønsted 2 Blegø	Hvid Sækspore			0	0	0							0
021	Mønsted 2 Blegø	Maj-Gøgeurt												2
022	Hærup	Kødfarvet Gøgeurt	2	2	5			1						
022	Hærup	Maj-Gøgeurt	8	9	8	63	22	76	22	17				49
022	Hærup	Purpur-Gøgeurt	0	1	9	2								
023	Kårup 1	Kødfarvet Gøgeurt			0	0								
023	Kårup 1	Maj-Gøgeurt	0	0	0	1	2	0	1	2	3			
023	Kårup 1	Plettet Gøgeurt	1	1			0	1	2	1				
023	Kårup 1	Purpur-Gøgeurt	0	0										
024	Kårup 2	Plettet Gøgeurt	0					0	2	2	0	1		3
024	Kårup 2	Purpur-Gøgeurt	1											
025	Skarregård	Kødfarvet Gøgeurt	2	0	0	3	3	3	13	14	16			8
025	Skarregård	Maj-Gøgeurt	3	1	0	1								
025	Skarregård	Plettet Gøgeurt	2	0				1		1	1	1		2
025	Skarregård	Purpur-Gøgeurt						1	6	9	6	8		8

Bilag 8

Overvågning af danske orkidéer

Totale antal vegetative skud 1987 - 1998

Prøveflade	Lokalitet	Dansk navn	1987	1988	1989	1990	1991	1992	1993	1994	1995	1996	1997	1998
Viborg Amt														
078	Lyng Mose	Kødfarvet Gøgeurt	0	0	0	1	6	2	2	2	2			
078	Lyng Mose	Maj-Gøgeurt					1							
078	Lyng Mose	Plettet Gøgeurt	0	0	0	8	7	4	1	25	24			
078	Lyng Mose	Purpur-Gøgeurt	2	0	0	10	17	11	36	29				
078	Lyng Mose	Sump-Hullæbe			41	20	20	78	72	90	86			
079	Tømmerby Fjord	Kødfarvet Gøgeurt					0	17		3	2			
079	Tømmerby Fjord	Purpur-Gøgeurt					5	0		10	8			
104	Brokær	Sump-Hullæbe	0											
119	Kårup	Maj-Gøgeurt				450								
121	Ulstrup	Skov-Hullæbe				1								
224	Mønsted 4 Krogn.	Hvid Sækspore				0	0							
230	Kårup 3	Kødfarvet Gøgeurt					3	3	7	6	4			
230	Kårup 3	Maj-Gøgeurt					11	13	19	35	45			
230	Kårup 3	Plettet Gøgeurt					6	22	14	16	21			
Nordjyllands Amt														
001	Sjørup Gårde	Prikklæbet Gøgeurt	0											
002	Viveterp Gård	Hvid Sækspore	0	1	2	16	9	18	28	22	15	8	12	9
003a	Liver Å's gl. slyng	Kødfarvet Gøgeurt	65			0	0	4	7	0	0			
003a	Liver Å's gl. slyng	Vendsyssel-Gøgeurt	285			0	0	65	27	22	4			
003b	Liver Å's gl. slyng	Sump-Hullæbe				0	0			405	395	1111	471	
006	Sønder Hadsund 2	Hvidgul Gøgeurt							2		3	9		
006	Sønder Hadsund 2	Mygblomst	20	3	0	0	0				6			
007	Skindbjerg 1	Fruesco	65	100	129	90	85		178	186	179	208	212	
008	Skindbjerg 2	Bakke-Gøgeurt	0	14		8	15		2	11	19	8	25	
067	Svinkløv 1	Alm. Knærod			100	6	30							
067	Svinkløv 1	Hjertebladet Fluglæbe			5	100								
069	Gistrup 1	Plettet Gøgeurt				0								
070	Gistrup 2	Skov-Gøgelilje				0	0							
071	Gærum Hede	Hvid Sækspore				0	0							0
071	Gærum Hede	Skov-Gøgelilje				0								
072	Skærum 1	Bakke-Gøgelilje				0								
072	Skærum 1	Hvid Sækspore			3	3	2	2	0	1	0	0	0	0
072	Skærum 1	Skov-Gøgelilje				0								
073	Skærum 2	Bakke-Gøgelilje												0

Bilag 8

Overvågning af danske orkidéer

Totale antal vegetative skud 1987 - 1998

Prøveflade	Lokalitet	Dansk navn	1987	1988	1989	1990	1991	1992	1993	1994	1995	1996	1997	1998
<i>Nordjyllands Amt</i>														
073	Skærum 2	Hvid Sækspore		2							0		0	0
073	Skærum 2	Skov-Gøgelije												0
074	Skærum 3	Hvid Sækspore					2		0	0	0	0	0	0
096a	Vandplasken	Mygblomst												642
096a	Vandplasken	Pukkellæbe												258
097	Nørlev Kær	Mygblomst												56
102	Hals Sønderskov	Tyndakset Gøgeurt	97	67	36	60	63	78	69	85	43	48	75	79
103	Buderupholm	Frusko												
105	Gistrup 3	Bakke-Gøgelije				0			2					
106	Hjørring Komm. Klipplante	Skov-Hullæbe				54	36	6	12					
109	Råbjerg Mose	Plettet Gøgeurt					0			237	48	155	98	278
110	Skærum 4	Bakke-Gøgelije					0							
110	Skærum 4	Hvid Sækspore												0
110	Skærum 4	Skov-Gøgelije					0							1
111	Svinkløv 2	Alm. Knærod					100			60	90	85	80	85
111	Svinkløv 2	Hjertebladet Fljglæbe				20	1			3	54	46	25	30
112	Tislum Nørnegård	Bakke-Gøgelije							0					
112	Tislum Nørnegård	Hvid Sækspore				0								0
113	Valbjerg Sunde	Bakke-Gøgelije										0	0	0
113	Valbjerg Sunde	Sump-Hullæbe				500	400	100	100	200	150	392	180	140
183	Flodbæk, Tversted	Purpur-Gøgeurt												0
194	Hollemmen	Hjerteblæbe							4					
195	Kjul	Purpur-Gøgeurt										0	0	0
223	Uggerby Strand	Kødfarvet Gøgeurt				0	0							
227	Børglum Hede 2	Bakke-Gøgelije						0	0					0
227	Børglum Hede 2	Plettet Gøgeurt						0	0					
236	Klæstrupgård, Saltum	Kødfarvet Gøgeurt								23				
236	Klæstrupgård, Saltum	Purpur-Gøgeurt								118	40			
241	Svinkløv 3	Alm. Knærod								480	690	670	650	700
241	Svinkløv 3	Hjertebladet Fljglæbe								0	16	12	6	10
245	Buderupholm 2	Rød Skovlilje												20
256	Napstjert 1, øst	Bakke-Gøgelije									1			
258	Liver Å's gl. slynge	Pukkellæbe												5

Arbejdsrapporter fra DMU. Om naturovervågning er de senest udkomne rapporter:

- 35 Kjeldsen, J.P. 1997: Ynglefugle 1996. Vejlelme. 85 s. Pris: 50 kr.
- 36 Olsen, K. 1997: Årsrapport 1995. Tipperne. 72 s. Pris: 50 kr.
- 37 Rasmussen, T.B. 1997: Årsrapport 1995. Suserup. 54 s. Pris: 50 kr.
- 38 Hansen, M.J. & Thalund, J. 1997: Årsrapport 1995. Langli. 75 s. Pris: 50 kr.
- 39 Thorup, O. 1997: Ynglefugle 1994. Tipperne. 87 s. Pris: 50 kr.
- 40 Amstrup, O. 1997: Ynglefugle 1995. Tipperne. 72 s. Pris: 50 kr.
- 41 Gregersen, J. 1997: Årsrapport 1995. Vorsø. 49 s. Pris: 50 kr.
- 42 Dahl, C., Jensen, J.P., Larsen, H.S., Lawesson, J., Mark, S., Mogensen, B., Münier, B., Møller, P.F., Rune, F., Skriver, J., Søndergaard, M. & Wlind P. 1997: Indikatorer for naturkvalitet. Midtvejsrapport. Danmark. Pris: 50 kr.
- 43 Petersen, J.R. & Knudsen, H. 1997: Årsrapport 1996. Tipperne. 74 s. Pris: 50 kr.
- 44 Amstrup, O. 1997: Ynglefugle 1996. Tipperne. 70 s. Pris: 50 kr.
- 45 Skov et al. 1997: Basismonitoring af Kaløskovene 1993. 117 s. Pris: 50 kr.
- 46 Risager, M. & Aaby, B. 1997: Højmoser 1996. 95 s. Pris: 50 kr.
- 48 Wind, P. 1997: Overvågning af overdrev 1996. Danmark. 49 s. Pris: 50 kr.
- 50 Jensen, J.S. 1998: Bundvegetation 1996. Tipperne. 28 s. Pris: 30 kr.
- 51 Thorup, O. 1997: Ynglefugleoptælling 1996. Vadehavet. 43 s. Pris: 40 kr.
- 52 Heide-Jørgensen, M.P., Mosbech, A. & Teilman, J. 1997: Sæler 1996. Østersøen, Kattegat og Limfjorden. Pris: 30 kr.
- 53 Tougaard, S. 1997: Sæler 1996. Vadehavet. 17 s. Pris: 30 kr.
- 55 Rasmussen, L.M. 1997: Trækfugle i Tøndermarsken 1994-1995. Tøndermarsken og Margrethe Kog. Pris: 50 kr.
- 56 Rasmussen, L.M. & Gram, I. 1997: Ynglefugle i Tøndermarsken 1995. Tøndermarsken og Margrethe Kog. Pris: 60 kr.
- 57 Rasmussen, L.M. & Gram, I. 1997: Ynglefugle i Røndermarsken 1996. Røndermarsken og Margrethe Kog. Pris: 60 kr.
- 58 Ravn, P. 1997: Monitorering af markfirben *Lacerta agilis* 1995-1996. Sjælland. Pris: 45 kr.
- 59 Wind, P. & Ballegaard, T. 1997: Overvågning af danske orkidéer 1996. Danmark. Pris: 60 kr.
- 60 Eskildsen, J. 1997: Skarver 1997. Danmark. Pris: 45 kr.
- 62 Pihl, S., Madsen, J. & Laubek, B. 1997: Tællinger af vandfugle 1996/97. Danmark. Pris: 30 kr.
- 63 Degn, H.J. 1997: Hedeovervågning 1997. Randbøl Hede. Pris: 35 kr.
- 65 Thorup, O. 1997: Ynglefugleoptælling 1997. Vadehavet. Pris: 40 kr.
- 66 Jensen, J.S. 1997: Bundvegetation 1997. Tipperne. Pris: 30 kr.
- 67 Tougaard, S. 1997: Sæler 1997. Vadehavet. Pris: 30 kr.
- 71 Clausen, P., Amstrup, O., Andersen-Harild, P., Bøgebjerg, E., Fox, T., Jørgensen, H.E., Hounisen, J.P. & Kjær, P.A. 1998: Jagt- og forstyrrelsesfrie kerneområder for vandfugle 1994-1996. Danmark. Pris: 60 kr.
- 72 Wind, P. 1998: Overvågning af overdrev 1997. Danmark. Pris: 50 kr.
- 73 Wind, P. 1998: Overvågnig af ekstremrigæk 1997. Danmark. Pris: 55 kr.
- 74 Wind, P. 1998: Overvågning af orkidéer 1997. Danmark. Pris: 55 kr.
- 75 Jacobsen, E.M. 1998: Punkttællinger af ynglefugle i eng, by og skov 1997. Danmark. Pris: 50 kr.
- 77 Rasmussen, L.M. 1998: Jagt og rastende vandfugle 1994-1997. Tøndermarskens ydre koge. Pris: 30 kr.
- 79 Rasmussen L.R. 1998: Færdsel og rastende vandfugle - foreløbige resultater 1997. Saltvandssøen, Margrethe Kog. Pris: 30 kr.
- 81 Nielsen, T.V. 1998: Årsrapport 1996. Vejlelme. Pris: 60 kr.
- 82 Gregersen, J. 1998: Årsrapport 1996. Vorsø. Pris: 50 kr.
- 84 Rasmussen, T.B. 1998: Årsrapport 1996. Suserup. Pris: 35 kr.
- 87 Bunch, M.J., Christensen, J.H., Kjær, P. & Lyng, P. 1998: Årsrapport 1994. Christiansø. Pris: 60 kr.
- 93 Pihl, S. & Laubek, B. 1998: Tællinger af vandfugle 1997/98. Danmark. Pris: 40 kr.
- 94 Ramussen, L.M. 1998: Ynglefugle i Tøndermarsken 1998. Tøndermarsken og Margrethe Kog. Pris: 50 kr.
- 95 Eskildsen, J. 1998: Skarver 1998. Danmark. Pris: 45 kr.
- 103 Clausen, P., Bøgebjerg, E., Fox, T., Jørgensen, H.E., Hounisen, J.P., Kjær, P.A. & Petersen, I.K. 1999: Jagt- og forstyrrelsesfrie kerneområder for vandfugle 1994-97. Danmark. Pris: 60 kr.
- 104 Thorup, O. & Rasmusen, L.M. 1999: Ynglefugleoptælling 1998. Vadehavet. Pris: 40 kr.
- 105 Heide-Jørgensen, M.P. & Teilman, J. 1999: Sæler 1998. Østersøen, Kattegat og Limfjorden. Pris: 30 kr.
- 108 Jensen, J.S. 1999: Bundvegetation 1998. Tipperne. 25 s. Pris: 40 kr.
- 109 Wind, P. 1999: Overvågning af orkidéer 1998. Påvirkningsfaktorer. Danmark. 31 s. + bilag. Pris: 65 kr.

